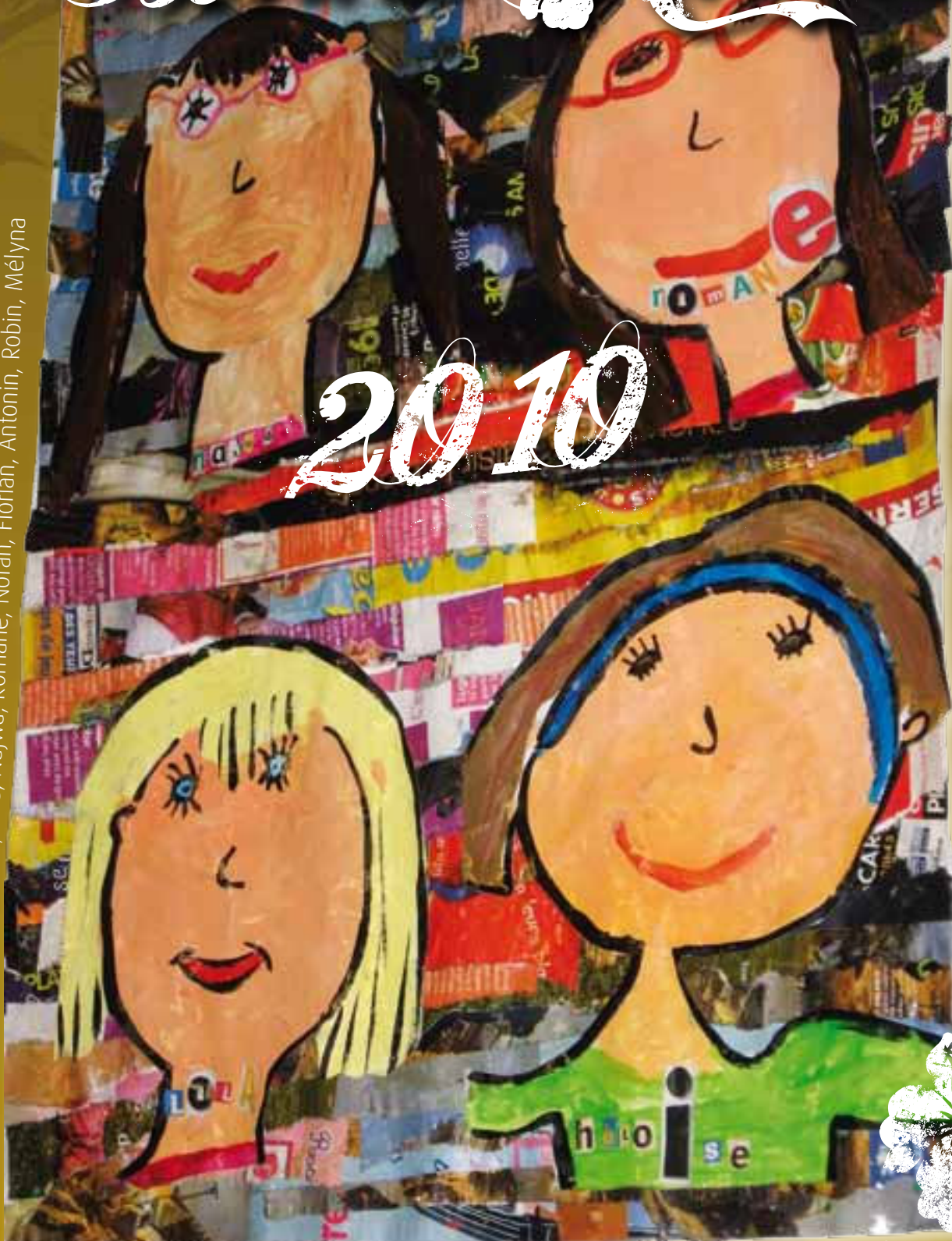


Bonne Année

« Peins ton voisin », réalisé par Héloïse, Lola, Najwa, Romane, Norah, Florian, Antonin, Robin, Mélyna



Coup de Cœur

Bulletin Municipal n°67

Giberville

Décembre 2009



Au cœur de votre ville  
**EDIFIDES** propose

# Le Toscane



**PASS-FONCIER®**

destiné à l'accès à la propriété.

**Loi SCELLIER et PLS**

(Exonération taxe foncière 15 ans)

TVA  
5,5%

*« Un habitat de qualité pour tous  
selon les projets et ressources de chacun »*

Développeur Immobilier

12, Place de la République  
14050 Caen Cedex 4

**02 31 27 89 90**

[www.edifides.fr](http://www.edifides.fr)

édifidès

## Elus et citoyens, mobilisons-nous !

Lors de notre dernière réunion publique, j'ai tenu à vous alerter sur les conséquences des projets de loi de la **réforme territoriale et de la suppression de la taxe professionnelle**.

S'ils sont appliqués, votre maire et son équipe municipale seront dans l'incapacité de mettre en œuvre les choix pour lesquels vous les avez élus :



### **L'état ne payera pas plus, mais il pilotera tout !**

En effet, sous prétexte de simplification administrative et de compétitivité des entreprises, ces réformes visent à effacer la décentralisation et à mettre au pas les exécutifs locaux qui résistent à la politique économique et anti sociale du Président de la République.

L'objectif est de réduire l'autonomie des collectivités locales, de vider de leur contenu toutes leurs attributions afin de les transformer en coquilles vides. Quand elles seront devenues de simples courroies de transmission de la politique de l'État, il sera facile, dans un second temps, de les supprimer, et ce d'autant que la disparition de la taxe professionnelle concourra à les étouffer financièrement !

**La réforme territoriale affaiblira la démocratie locale fertile et originale qui fait la richesse de la France.** Les centres de décisions seront concentrés au niveau de métropoles transformées en mastodontes tout puissants, la concurrence entre les territoires sera féroce et les élus éloignés des citoyens.

**La suppression de la taxe professionnelle entraînera une augmentation des impôts** payés par les ménages **et une réduction des services publics** locaux rendus à la population (aides sociales, subventions à la vie associative et sportive). Les communes et intercommunalités n'acceptent pas d'être privées de cet impôt alors qu'elles assument un rôle essentiel en matière de développement économique !<sup>(1)</sup>

Il n'y a pas de fatalité à la mise en œuvre de ces deux projets néfastes. **La mobilisation est une nécessité** pour faire reculer le gouvernement, des initiatives sont engagées, par les associations d'élus de toutes sensibilités, **notre municipalité y prend part, mais il faut aussi que les citoyens se fassent entendre et réagissent** à l'exemple de notre mobilisation contre la privatisation de la poste et le service minimum d'accueil dans les écoles.

Je sais que vous comprendrez l'importance de la mobilisation de tous, élus et citoyens, Vous savez pouvoir compter sur mon engagement dans ce combat,

**Je vous souhaite, ainsi qu'à l'ensemble de vos proches  
de bonnes fêtes de fin d'année.**

Cordialement,  
Votre Maire,  
Gérard LENEVEU

<sup>(1)</sup> Voir page 4 L'article sur la « Fiscalité locale : quelle réalité ? »

Edito	1
Communication	2
Mairie	3
Urbanisme - Environnement	6
Personnel communal	8
Education	9
Vie sociale	10
Restauration	11
Culture	12
Jeunesse	15
Sports	18
Cérémonies	20
Histoire de rues	21
Fleurir ma ville	22
Etat civil	23
AGLAE	24
Vie Associative	25
Infos pratiques	28



Au-delà de l'actualité de notre commune, je vous invite à découvrir dans ce 67<sup>e</sup> numéro 3 coups de cœur que je tenais à vous faire partager :

Une peinture / collage réalisée par les enfants de l'école sur le temps de midi en couverture,

Le livre de Paul Leschaeve « Jean Roger » qui relate avec passion l'histoire de résistants Gibervillais,

Un auteur de bandes dessinées « POB » qui illustrera au fil du temps nos futurs bulletins.

Bonne lecture à tous, et n'oubliez pas que vous pouvez retrouver toute l'actualité de Giberville et l'agenda des manifestations sur le site [www.giberville.fr](http://www.giberville.fr)

Ghislaine HUE  
Adjointe à la communication

## "Giberville", en route pour la télé tout numérique

### Plus que quelques semaines avant le passage à la télé tout numérique : êtes-vous prêt ?



Avec le passage à la télé tout numérique, tous les foyers de la région Basse Normandie devront avoir adapté leur installation avant le 09 mars prochain. A cette date, la diffusion du signal analogique s'éteindra : les foyers qui n'auraient pas adapté leur installation à la réception numérique se retrouveront avec un écran noir !

Si la grande majorité des Bas Normands captent déjà la télé numérique, parfois même sans le savoir, certains téléspectateurs reçoivent toujours la télévision analogique. Ces téléspectateurs verront apparaître **à partir du 09 décembre**, sur leur écran des bandeaux d'information portant la mention : « **Équipez-vous impérativement pour le passage à la télé tout numérique avant le 09/03/2010. Infos au 0970 818 818\* ou [www.tousaunumerique.fr](http://www.tousaunumerique.fr)** ». C'est le signe qu'ils doivent adapter leur installation à un des modes de réception de la télé numérique.

Pour recevoir la télévision numérique, le choix ne manque pas : par l'antenne râteau avec un adaptateur TNT, par le satellite (deux offres sans abonnement existent, TNTSAT et FRANSAT), et, si le foyer est relié à ces réseaux, par le câble ou l'ADSL. Une grande variété de choix qui peut générer une certaine confusion ! Rien que pour la TNT, l'offre d'adaptateurs est pléthorique.

Alors attention « Renseignez-vous avant d'agir »

France Télé Numérique recommande de s'adresser en priorité aux professionnels, antennistes et revendeurs, signataires de la charte et agréés « tous au numérique ». Un centre d'appel (0 970 818 818\*) et un site internet ([www.tousaunumerique.fr](http://www.tousaunumerique.fr)) sont également disponibles. On y trouve toutes les informations nécessaires sur les équipements, sur les aides disponibles et les points d'information dans la région.

Pour vous accompagner dans cette transition, « L'Info Mobile Tous au Numérique » sera à votre disposition à Giberville **le 15 janvier 2010 de 9h30 à 16h30 place du marché**, avec à bord les réponses à toutes vos questions ! »



\* 0 970 818 818 : numéro non surtaxé, prix d'un appel local, du lundi au samedi de 8h à 21h\*



## Service Minimum d'accueil : Giberville au Tribunal administratif

Le vendredi 3 juillet les communes de Giberville, Ifs, Louvigny et Saint Germain la blanche herbe étaient déférées au tribunal administratif pour avoir pris des délibérations ou motions constatant l'impossibilité de mettre en œuvre la loi du 20 août 2008 instituant un service minimum d'accueil en cas de grève des enseignants des écoles maternelles et élémentaires.

Gérard Leneveu, Maire de Giberville était le porte parole des 4 communes qui avaient travaillé ensemble sur le mémoire de défense. Ses argumentations soulignaient le fait :

- que la loi fait obstacle à un droit du travail fondamental : le droit de grève ;
- qu'elle n'assurait pas la sécurité puisqu'aucune qualification n'était requise pour encadrer les enfants, et qu'aucun taux d'encadrement n'était exigé ;
- que la responsabilité des Maires était engagée malgré les carences de la loi.

Les Maires des autres communes ont précisé qu'ils étaient en plein accord avec la plaidoirie de Gérard Leneveu, et ont expliqué pourquoi il leur était impossible d'appliquer la loi.

Lors de cette audience publique une foule nombreuse était présente : syndicats enseignants, enseignants, parents d'élèves, élus des autres communes qui s'étaient également mobilisés contre cette loi.

Le tribunal administratif dans son rendu de jugement du 10 juillet 2009 a annulé les délibérations.

Les communes concernées se sont réunies à plusieurs reprises depuis le mois de septembre et ont décidé de poursuivre leur action sous d'autres formes, car malgré cette annulation, les problèmes posés demeurent, ainsi que les inquiétudes. C'est pour cette raison qu'il a été décidé d'élargir la mobilisation en s'adressant à l'ensemble des maires du Calvados pour demander au gouvernement d'abroger cette loi qui est inapplicable.



## Privatisation de la poste

La commune de Giberville est très attachée au service public de la poste, au maintien et au développement de son bureau de poste. C'est pour ces raisons qu'elle s'oppose comme de nombreuses autres municipalités au changement de statut de la poste, qui a pour but de la privatiser, avec des conséquences dramatiques pour les usagers.

Le 3 octobre la ville de Giberville a organisé la votation citoyenne au sein de la mairie et a accueilli plus de 500 Gibervillais et Gibervillaises qui ont exprimé à plus de 90% leur opposition à ce néfaste projet.

Le 31 octobre, dans la continuité de la votation, des élus étaient présents de 10h à 12h devant la poste de Giberville pour faire signer une carte pétition exigeant, **comme le prévoit la constitution**, un référendum d'initiative populaire.



## La fiscalité locale, quelle réalité ?

Dans une période où les problèmes de pouvoir d'achat se posent avec force, vous êtes nombreux à vous interroger à propos de vos avis d'imposition concernant la fiscalité locale. Il est légitime de tenter d'en comprendre les termes et les mécanismes. Cette information n'a pas la prétention de répondre à toutes vos questions, mais elle a pour but de vous donner quelques éléments d'information objectifs, notamment sur les choix effectués par la municipalité et sur nos préoccupations pour l'avenir.

### La fiscalité locale se compose de :

- La taxe d'habitation (TH) payée par les locataires et les propriétaires
- Du foncier bâti (FB) réclamé aux propriétaires des biens immobiliers
- Du foncier non bâti (FNB) payé par les propriétaires de terrains non construits (terres agricoles par exemple).

### Les communes votent les taux de ces 3 taxes pour la part qu'elles perçoivent



**Taux communal de la taxe d'habitation (TH) en 2009 : 13.93 %.**

**Ce taux est identique depuis 1999 soit 10 ans**

Pour mémoire il faut rappeler que ce taux était de 15.09% en 1982

**Taux communal du foncier bâti (FB) en 2009 : 36.07%.**

**Il n'a pas été augmenté depuis 2002 soit 7 ans**

Pour mémoire, en 1982 il était de 34.75%.

**Taux communal du foncier non bâti (FNB) en 2009 : 61.71%.**

**Stable depuis 1999 soit 10 ans**

Pour mémoire, il faut rappeler qu'il était de 85.65% en 1982

Cette dernière taxe payée essentiellement par les agriculteurs de la commune ne représente qu'une infime partie des recettes communales.

Alors que la municipalité de Giberville n'a pas réévalué ses taux depuis longtemps, comment expliquer, les augmentations constatées ?

Rappelons d'abord que le calcul de toutes ces taxes s'effectue de la manière suivante :

**Base** (valeur locative fixée par les services fiscaux d'après les déclarations faites par les propriétaires dès l'achèvement des travaux) **x taux** (voté par le conseil municipal).

Chaque année les valeurs locatives, même si le bien immobilier n'a pas subi de transformations sont revalorisées par décision parlementaire qui augmente chaque base d'un même pourcentage dans chaque commune de notre pays. (Pour 2009, cette revalorisation était de 2.5% pour les locaux d'habitation).

Bien entendu, des travaux d'extension ou des éléments de confort supplémentaires viennent aussi augmenter les valeurs locatives.

Malgré le maintien des taux votés par le conseil municipal de Giberville, on constate ainsi une légère progression de la part communale aussi bien sur la TH que sur le FB.

D'autres augmentations indépendantes de la volonté du conseil municipal, viennent alourdir l'imposition des ménages à travers la part attribuée au conseil régional et celle versée au conseil général lequel a, en sus de la révision des bases, augmenté son taux.

De plus, la communauté d'agglomération Caen la mer a décidé majoritairement, bien que les élus de Giberville (comme d'autres) y étaient opposés, de créer un nouvel impôt sur les ménages qui n'existait plus depuis la disparition du district.

Dans notre commune, l'argent perçu est utilisé pour répondre aux besoins exprimés par les habitants. Il n'y a jamais de dépenses superflues. Les équipements et leur fonctionnement sont utilisés et appréciés. L'action sociale en faveur des plus démunis reste aussi une de nos priorités.

Elle est rendue possible grâce à la redistribution des recettes.

En 1971, quand Jean François Romy et son équipe municipale sont arrivés à la tête de la municipalité, le budget était en équilibre avec des recettes inscrites, impossible à recouvrer. La gestion était alors impossible et la préfecture menaçait de mettre la ville sous tutelle si les élus refusaient d'augmenter sensiblement les impôts pour retrouver un niveau de recettes indispensable.

Les bases (dont le mode de calcul date de 1970) et les taux étaient alors très bas, mais il n'y avait quasiment pas de services pour les Gibervillais.

Afin de permettre aux habitants de profiter d'équipements nécessaires à leur qualité de vie, il a fallu que les élus fassent preuve de dynamisme et de courage en matière financière : grâce au développement des zones industrielles, grâce à une augmentation raisonnée des impôts sur les ménages, grâce à une gestion rigoureuse, la commune a pu se développer harmonieusement pour la satisfaction du plus grand nombre.

Cette démarche responsable, sans démagogie et sans effet d'annonce du genre « baisse des impôts » a permis d'assumer les choix visant à faire de Giberville une commune dynamique, en assurant le présent et l'avenir.

Ce positionnement reste plus que jamais d'actualité, car comme nous l'avons indiqué clairement dans notre programme, nous continuerons à « maîtriser » les taux d'imposition tant que la loi nous permettra de le faire. Nous serons extrêmement vigilants pour combattre une éventuelle inflation envisagée par les autres entités territoriales.

Malheureusement, nos craintes exprimées lors de la publication de notre programme s'avèrent aujourd'hui justifiées, car le gouvernement envisage pour 2010 de supprimer la taxe professionnelle (Caen la mer qui la perçoit, reverse à la commune 1.289.000 euros, somme figée depuis 2001, soit plus de 27 % de nos recettes réelles en 2009).

Normalement une compensation totale versée par l'état est prévue pour 2010. Comment ?

Avec quels fonds ? On sait par expérience, que ces engagements ne sont jamais tenus dans la durée.

Alors, où trouver l'argent ? Les habitants risquent, encore, d'être plus sollicités et pénalisés. Les budgets des villes seront très difficiles à bâtir.

Ainsi comme beaucoup d'élus : maires, présidents de conseils généraux, régionaux, d'agglomérations, de toutes tendances politiques, je suis très inquiet à propos de cette disparition de la taxe professionnelle, même si je pense qu'une réforme est nécessaire.

Le conseil municipal réuni le lundi 2 novembre 2009 a adopté un vœu adressé au gouvernement et relayé par l'association des petites villes de France, pour exiger la compensation intégrale et pérenne à chaque collectivité.

C'est cette bataille que nous avons décidé de mener, pour éviter le tarissement des ressources locales, la paralysie de l'action publique locale, ce qui permettra de garantir l'autonomie des communes, afin qu'elles poursuivent leur développement et ainsi contribuer dans une période de crise, au développement économique (les collectivités locales génèrent à elles seules plus de 75% des investissements publics).



Pour l'année 2010, notre objectif est de maintenir les taux en l'état, alors que beaucoup de communes de l'agglomération Caennaise (11 en 2009) les ont augmentés.

Dans cette information j'ai tenu, comme je l'ai fait lors de la dernière réunion publique, à vous faire part de la réalité de la fiscalité locale à Giberville et dans le même temps de mes inquiétudes concernant le projet néfaste du gouvernement sur la taxe professionnelle, ainsi que des actions que nous engageons contre, comme beaucoup d'autres communes.

Je ne manquerai pas de vous informer de l'évolution de ce dossier.

Gérard LENEVEU  
Maire de Giberville



**SARL Godfroy Bruno**  
Plomberie Chauffage  
Dépannage Installation Rénovation

12, rue Paul Eluard - 14730 Giberville  
Tél. 02 31 72 45 98 - Port. 06 83 91 40 33



**ZAFFIRO**  
Bâtiment Génie Civil Industriel  
Réhabilitation

02 31 835 444 [www.zaffiro.fr](http://www.zaffiro.fr)



## Plan de circulation

### Réalisations été 2009

Conformément à la programmation du Plan de Circulation communal, les travaux suivants ont été réalisés afin de proposer aux riverains concernés des solutions aux problèmes de circulation et de stationnement :

**Rue Victor Hugo** : réalisation d'un plateau surélevé à l'entrée Ouest de la rue afin de réduire la vitesse excessive des véhicules.

**Rue Jean Moulin** : réduction de la voie de circulation en fixant le stationnement sur chaussée en quinconce par un marquage au sol.

**Rue de la Gare** : implantation sur la chaussée d'un plateau surélevé et fixation du stationnement à cheval sur le trottoir permettant la réduction de la vitesse et la possibilité du cheminement piétonnier.

**Rue André Gide** : implantation d'une « zone 30 » avec plateaux surélevés, élargissement du trottoir et pose de barrières réalisés par le syndicat intercommunal du collège, afin de sécuriser les abords du collège Emile Zola

Nous vous rappelons que conjointement aux travaux effectués rue André Gide, un **parking-dépose minute pour le collège Emile Zola** a été aménagé par la mairie, devant la résidence des personnes âgées Guy Travert. Les collégiens peuvent cheminer en toute sécurité sur le trottoir qui longe le collège et traverser sur le passage clouté face à la résidence. Une matérialisation au sol leur permet, ainsi, de rejoindre les véhicules des parents stationnés sur le parking-relais à 100 mètres. Nous envisageons des aménagements sur ce parking-relais : renforcement de l'éclairage, matérialisation des places de stationnement, bancs... Ceux-ci ne pourront être réalisés qu'en fonction de la fréquentation effective du parking. Nous comptons sur l'adhésion massive des parents, afin de nous aider à résorber les difficultés de circulation et de stationnement de ce secteur, en utilisant en priorité le parking mis à leur disposition.



### Etudes du Plan de circulation 2009

La Commission Urbanisme de la ville de GIBERVILLE continue ses études sur les quatre secteurs de la programmation 2009 : **rue Paul Eluard, rue Lionel Terray, rue des Champs Fleuris et la rue de la Liberté**. Des fiches actions seront réalisées pour chacune d'elles afin de proposer aux riverains concernés des solutions aux problèmes de circulation et de stationnement. Suite à cette concertation, les aménagements éventuels seront réalisés au cours de l'année 2010.

## Plan Local d'Urbanisme (P.L.U.)

Les études relatives à l'élaboration du P.L.U. touchent à leur fin. La troisième et dernière phase que constitue le règlement est quasiment achevée. Le **règlement** du Plan Local d'Urbanisme fixe les règles générales et les servitudes d'utilisation des sols. Il délimite les différentes zones du plan (zones urbanisées ⇒ **U**, zones à urbaniser ⇒ **AU**, zones agricoles ⇒ **A** et zones naturelles ⇒ **N**) et établit les dispositions générales ainsi que les règles applicables à l'intérieur de chacune de ces zones (occupation du sol, accès et voirie, desserte par les réseaux, implantation des constructions par rapport aux voies, aux emprises publiques et aux limites séparatives, hauteur des constructions...).

Après l'adoption du projet de PLU par le conseil municipal qui interviendra en début d'année 2010, une phase de consultation débutera auprès des personnes publiques associées. Les Gibervillais seront également invités à formuler des observations sur le projet lors d'une enquête publique. Nous vous rappelons que le dossier de concertation d'élaboration du PLU et le registre sont toujours à la disposition du public aux heures d'ouverture de la mairie.

## Entretien de la Gronde

Il est demandé, par arrêté préfectoral, aux propriétaires riverains de la Gronde d'entretenir (nettoyage et élagage) la partie du cours d'eau qui les concerne.

A ce titre, une visite de contrôle a été effectuée par le service Urbanisme et le service Espaces Verts de la ville de Giberville le 4 novembre 2009. Les quelques points restant à améliorer ont fait l'objet d'un suivi des services et d'une seconde visite en fin d'année 2009.





## Réfection de l'étanchéité de la toiture du groupe scolaire Louis Aragon

Dans le cadre d'un programme de travaux pluriannuel, la deuxième tranche de la réfection de l'étanchéité de la toiture terrasse du groupe scolaire a été réalisée cet été.



## Rénovation du sol sportif du gymnase Pierre Cousin

Le syndicat intercommunal du collège Emile Zola a été doté durant l'été d'un nouveau sol sportif pour son gymnase. La société EnviroSport a réalisé ces travaux.



## Aménagement du nouveau complexe sportif

Les travaux de terrassement du futur terrain de football, situé rue des Cités à Giberville sont achevés. La réalisation des vestiaires-tribunes et du club house est en cours.



## Halle

Les études concernant la réalisation de la halle se poursuivent. Nous en sommes à la phase de consultation. Les travaux devraient débuter fin janvier pour une durée de 6 à 7 mois. Le choix de l'architecture est en parfaite harmonie avec la sortie de l'école et les futures constructions qui seront érigées dans son prolongement.

Par ailleurs, nous sommes en contact avec des commerçants ambulants pour animer un marché de produits locaux de qualité le samedi matin qui semble correspondre à l'attente du plus grand nombre. En concertation avec les commerçants existants, le marché du mercredi matin sera maintenu.



## Réalisations par nos services techniques

- Habillage du transformateur
- Peintures école Aragon
- Escalier gymnase Pierre Cousin
- Une touche de couleur sur le tourniquet dans le Marais Grondin
- Peinture restaurant de la résidence des personnes âgées



## Le TOSCANE : le nouveau quartier du cœur de bourg

Après les travaux de terrassement de la nouvelle voie gibervillaise dénommée rue Ambroise Croizat, les premiers logements sortent de terre.



## Création de quais pour les bus

Dans le cadre de l'amélioration des transports en commun et afin d'offrir de meilleures conditions d'accès et de déplacement aux usagers et notamment aux personnes à mobilité réduite (PMR), le syndicat VIACITES a financé l'aménagement de quai bus (rehaussement des bordures de trottoir) au niveau des arrêts situés rue de la Liberté, rue de l'Eglise et rue Lionel Terray.



# Personnel communal



Les retraités (Mme Aude, Mme Roy, M. Lelandais) et le médaillé du travail (M. Barteau) honorés par M. Le Maire et le conseil municipal lors d'une manifestation de sympathie à laquelle était convié le personnel.

## ■ ESPACES VERTS



Le fleurissement de la commune continue à se développer. Les espaces verts s'agrandissent. En effet après la ferme d'Amélie et ses alentours, la ville a maintenant à sa charge l'entretien du lotissement Le Cavalier et celui du futur du terrain de sport sur le plateau. Il était nécessaire de créer un nouvel emploi. M. Teddy Delacour qui avait déjà effectué des renforts ponctuels a rejoint l'équipe des espaces verts en avril.

## ■ ECOLE



Melle Magaly Castel a été recrutée en septembre de cette année, en qualité d'agent spécialisé des écoles maternelles (ATSEM). Elle remplace Mme Aude partie en retraite après 30 années au service de la commune. L'effectif des ATSEM se compose de 5 agents. Ils sont chargés de l'assistance au personnel enseignant pour la réception, l'animation et l'hygiène des très jeunes enfants.

## ■ GYMNASSE



M. Didier Lelandais, embauché en 1982, est parti en retraite cette année.

Son remplaçant, M. Loïc Grosse a pris ses fonctions au mois de juin au gymnase Maurice Baquet.



## ■ TECHNIQUE

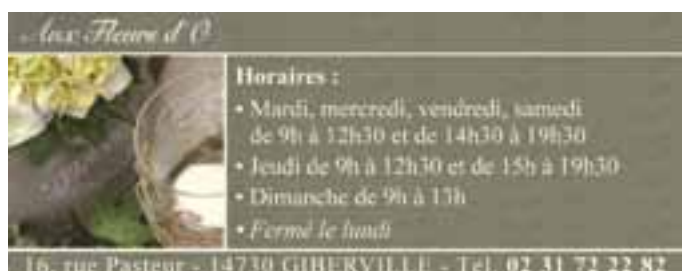
Suite à la prolongation en disponibilité de Jean François Prokop (peintre), Teddy Boissée qui effectuait déjà son remplacement a été définitivement embauché. La ville dispose de 2 peintres affectés à la rénovation des bâtiments communaux et à la peinture routière.



## ■ RESTAURATION

Après 30 années de service à la commune, Mme Jocelyne Desrettes est partie en retraite. Pour continuer à assurer les fonctions de gestion de nos 2 restaurants Aragon et RPA (menus, commandes, facturation...) Mme Sandrine Legrand a été recrutée en début d'année.

Alain MARION  
1<sup>er</sup> adjoint, responsable du personnel





## BUS SCOLAIRE

En fin d'année scolaire 2008-2009, nous annonçons **une modification dans l'organisation du ramassage scolaire.**

Depuis la rentrée 2009, à cause de l'accroissement des effectifs scolaires, nous effectuons le ramassage pour tous les enfants du groupe Aragon, et pour le groupe Pasteur, nous ne transportons que les enfants du Plateau.



Les effectifs de la rentrée justifient pleinement cette décision : nous avons **93 enfants** inscrits au ramassage scolaire. La capacité du bus étant de 48 places assises, nous sommes au maximum de nos possibilités de transport.

Actuellement, nous avons **deux tournées de ramassage** : les premiers enfants partent à **8h00** de l'arrêt du bus (pour une classe commençant à **8h45**) la deuxième tournée à **8h25**. Il est inenvisageable de prévoir une troisième tournée car certains enfants devraient partir à **7h35**, ce qui enlèverait tout intérêt au ramassage scolaire.

Dès les premiers jours de l'année scolaire, comme nous l'avions annoncé, notre Police Municipale est intervenue dans toutes les Classes du groupe Pasteur, pour sensibiliser les enfants sur les précautions à prendre lorsque l'on se rend à pieds à l'école.

Pour les écoles, **le bus municipal est aussi à disposition** afin que les classes puissent se rendre à la piscine, au conservatoire, à l'école des Beaux Arts, à la patinoire ; chaque école maternelle et élémentaire dispose du bus 1 demi journée par semaine pour les sorties pédagogiques, et il n'est pas rare que nous acceptons de mettre un bus pour des journées qui ne sont pas prévues dans ces créneaux. Si nous ne le faisons pas, ces sorties seraient impossibles ou coûteraient aux familles.

Nous espérons en mai pouvoir mettre en place un **Pedibus**. Nous avons à cet effet envoyé aux parents d'élèves une information avec un questionnaire sur les trajets maison-école. Une centaine de réponses nous ont été retournées. Parmi elles, 30 familles se sont dites intéressées, en répondant « peut-être » à la question « accepteriez vous d'être accompagnateurs Pedibus. » Hélas aucune de ces personnes n'est venue à la réunion d'information où elles ont été invitées. Nous le regrettons et nous sommes toujours à la disposition d'un groupe de parents qui voudraient s'investir dans ce projet.

Rosa GOUESLARD,  
Adjointe à L'Education

## ECOLE MATERNELLE DE GIBERVILLE

### ■ Rentrée de septembre 2010

*Une bonne rentrée, ça se prépare...*

Soyez donc **prévoyant** en venant inscrire votre enfant **le plus tôt possible.** (à partir du 18 janvier 2010)

Vous hésitez, vous trouvez votre enfant trop jeune... Alors, venez vous renseigner auprès de la Directrice au groupe scolaire Louis Aragon.

**Des aménagements sont possibles  
pour les enfants les plus jeunes.**

**En inscrivant très tôt votre enfant,  
Vous pourrez être sûrs qu'il sera accueilli  
à la rentrée dans les meilleures conditions**

### ■ Peuvent être inscrits :

- les enfants nés en **2005, 2006, 2007** qui ne fréquentent pas encore l'école maternelle.
- les enfants nés en **2008** entre le 1<sup>er</sup> janvier et le 30 septembre

### ■ Pour l'inscription :

- **prendre rendez-vous avec la Directrice** en téléphonant au **02.31.72.38.54**
- **se munir :**
  - du livret de famille
  - du carnet de santé (vaccinations)
  - des numéros de téléphone personnel, du lieu de travail, de la nourrice ou toute autre personne.
  - des numéros de sécurité sociale et des allocations familiales
  - d'un justificatif de domicile



**Pour lui, comme pour vous, l'inscrire,  
c'est déjà préparer sa rentrée**



ECOLE MATERNELLE L.ARAGON  
Rue Elsa Triolet  
14730 GIBERVILLE  
Tél. 02.31.72.38.54

## Affaires sociales

### Nos aînés au pays des fromages normands



Cette année, le voyage de nos aînés est passé par Livarot pour une visite de la fromagerie Graindorge suivi d'une dégustation des fromages normands : Camembert, Pont-l'Évêque Livarot...

Ensuite direction Lisieux où un repas les attendait dans le Grand Hôtel de l'Espérance. Et pour finir cette journée conviviale, une visite du château de Vendeuvre avec son musée du mobilier miniature et une promenade dans le superbe jardin à la française qui entoure le château. Dommage, le soleil n'était pas au rendez-vous cette année (Quel déluge !) mais cette visite a été très appréciée et, pour la plupart, c'était une découverte. Alors rendez-vous l'année prochaine vers une destination qui est encore secrète.

## Le CCAS de Giberville

Situé au 15 de la rue Pasteur, il est ouvert les lundi, mardi, jeudi et vendredi de 13 h 30 à 17 h 30. Possibilité de prendre rendez-vous, par téléphone, tous les matins de la semaine au 02.31.72.07.93

### Le service administratif :

Dans le cadre d'une action ponctuelle et facultative, une aide peut vous être apportée (démarches administratives, constitution de dossiers, conseils etc.).

### Le service d'aide à domicile :

C'est un dispositif mis en place pour aider au maintien des personnes âgées à domicile en prenant en compte leurs attentes et leurs besoins.

Le service administratif est à votre disposition pour vous aider à constituer votre demande auprès de votre caisse de retraite ou du Conseil Général.

### Le service socio-éducatif :

A leur demande, les jeunes et les familles peuvent être accompagnés dans leurs projets scolaires, professionnels, culturels, de loisirs etc.

### Les actions en direction des familles :

#### Le jardin collectif :

Mis en place en avril dernier, ce jardin a vocation de permettre l'accès au jardinage et aux légumes frais en répartissant le travail. Plusieurs personnes cultivent une parcelle selon leurs disponibilités (au minimum deux à trois heures par semaine). Soulignons que ce jardin collectif apparaît comme l'un des mieux entretenus. A l'occasion de son concours annuel, en juin dernier, le comité des jardins familiaux a décerné un prix d'encouragement à nos jardiniers et jardinières.

#### Les séjours au camping « Le Fanal » d'Isigny-Sur-Mer :

Cette année, six familles ont bénéficié des séjours mis en places par le CCAS avec l'appui des « Bons Aides Aux Temps Libres » et des « Aides Aux Premiers Départs » de la Caisse d'Allocations Familiales. Une septième famille est partie en autonomie. De l'avis de tous, le camping « Le Fanal » s'est révélé très adapté aux vacances familiales.

#### La sortie du mois d'août :

Le 24 août dernier, le CCAS, en partenariat avec le Secours Gibervillais, a organisé sa traditionnelle sortie familiale. En matinée, parents et enfants ont embarqué dans le bus, à destination du lac de Pont-l'Évêque (promenade en pédalo, minigolf...). Après le repas, moment sportif très attendu par les familles : le parcours « accro-branches » du « Val Des Cîmes », près de Saint-Gatien-Des-Bois. L'activité s'est déroulée sous un beau soleil.



## Logement

Le lotissement « Quartier du Cavalier » s'agrandit depuis début 2009 avec la construction de 21 logements individuels de la Société HLM Le Foyer Normand.

Cette réalisation comprend 3 T2, 3 T3, 13 T4 et 2 T5.



Une première tranche de 10 T4 devrait être disponible courant janvier 2010 et les 11 autres habitations seront livrées fin 2010.

### RAPPEL :

- Un dossier de demande de logement doit être renouvelé tous les ans.
- Les offices d'HLM vous sollicitent par courrier pour effectuer ce renouvellement.
- Ne pas y répondre annule votre dossier.

Je reste à votre disposition pour traiter vos demandes concernant le logement sur notre commune.

Je peux vous recevoir sur rendez-vous le vendredi après-midi.

Jean-Claude BRIARD,  
Délégué au Logement



## Résidence « Guy Travert »

Après trois semaines de travaux importants dans la salle de restaurant de la Résidence, les usagers y prennent à nouveau leur déjeuner. Les Résidents et leurs invités, les retraités de la commune et les employés communaux peuvent y accéder du lundi au vendredi. Monsieur Grandrie et Madame Allio, le cuisinier et son aide, proposent chaque jour des repas variés et copieux pour la somme de 5.25 €.

A noter que pour l'année 2010, ce prix restera le même.

Dans ce nouveau cadre, la décoration reste encore à faire ; le but est de retrouver l'atmosphère des salles à manger d'autrefois. C'est dans cette perspective que des peintures de meubles en « trompe l'œil » seront réalisées prochainement et qu'un buffet normand viendra compléter ce décor.



Nous ne l'avons pas encore et si, par hasard, vous cherchez à vous débarrasser d'un meuble, même en mauvais état, n'hésitez pas à nous le faire savoir.

Les menus du mois en cours sont visibles sur le site officiel de la ville de Giberville.

Consultez les et si possible, inscrivez vous une semaine à l'avance en téléphonant à la résidence au 02 31 72 32 03.

## Des Pâtisseries en herbe au restaurant Scolaire Louis Aragon

### Semaine du goût 2009

De la farine sur le bout du nez, de la pâte qui colle aux mains... pas facile de faire de la cuisine ! C'est pourtant avec beaucoup de plaisir que les enfants des classes de CP et de CE1, toque vissée sur la tête et tablier descendant jusqu'aux chaussures, se sont transformés le temps d'un midi en véritables petits pâtisseries afin de réaliser une recette de sablés bretons.

Et c'est avec une grande fierté qu'ils ont pu ramener chez eux le fruit de leur réalisation, en l'occurrence leur beau sablé tout juste cuit, ainsi que la recette pour en refaire à la maison.

Cette animation proposée par le Restaurant Scolaire s'inscrivait dans le cadre de la « semaine du goût », une manifestation nationale qui s'est déroulée du 12 au 16



octobre dernier. Le restaurant scolaire Aragon a également proposé chaque jour de la semaine un repas sur le thème des menus aux quatre coins de la France : l'Ouest avec un repas breton (et les mêmes sablés que ceux réalisés par les enfants), à l'Est avec un repas alsacien, un repas ch'ti pour représenter le Nord et un repas provençal pour les régions du Sud.

Le 18 décembre dernier, le Père Noël (le vrai bien sûr !!!) est descendu de son traîneau pour venir à la rencontre des enfants au restaurant scolaire. Mais cela est une autre histoire que l'on vous racontera un peu plus tard.



**GARAGE NORMANDIE BRETAGNE**

**Dominique POUETTRE**

- Mécanique
- Tôlerie - Peinture
- Ventes
- Achats de véhicules
- Neufs et occasions

23, Route de Rouen - 14730 GIBERVILLE  
Tél. 02 31 72 37 54 - Fax 02 31 72 88 75

## Auberge Les Penpliers



25, Rte de Rouen - 14730 Giberville - Tél 02 31 72 36 53

Ferme : samedi midi, dimanche soir et lundi soir

## Le service culturel

### ■ Une volonté et un objectif principal

- **L'accès à la culture pour tous**

(Programmation à moindre coût ou gratuite, aide aux projets culturels de jeunes...)

### ■ Des objectifs spécifiques

- **Développer les pratiques artistiques et culturelles**  
(des ateliers de pratique artistique, des stages, des animations autour du livre...)

- **Favoriser la diffusion culturelle**  
(la programmation de concerts, d'expositions, de spectacles...)

- **Encourager la création artistique culturelle**  
(le spectacle des ateliers, des stages artistiques, et des expositions pour les artistes locaux, la participation à des festivals...)

### ■ Une équipe

- Une équipe composée d'élus et de professionnels qui travaillent en concertation.

### ■ 3 Secteurs d'activités

- La bibliothèque
- Les ateliers du Carrefour Municipal socioculturel « Antoine Vitez »
- La programmation culturelle et artistique

## La bibliothèque

Résidence des Personnes Âgées - 14 730 GIBERVILLE Tél. : 02 31 72 07 95 Email : bibliotheque@giberville.fr

### ■ LES ACTIONS

- **L'accueil et le prêt de documents** au public du mardi au samedi
- **L'achat** et la mise en circulation de livres et de CD
- **La consultation** de documents et de journaux sur place
- **L'accueil** des écoles primaires et maternelles de Giberville
- **L'organisation de manifestations culturelles locales** : Après-midi contes - exposition et spectacle
- **La participation à des manifestations nationales** : Le « Printemps des poètes » - « Lire en fête »

### ■ LES PROJETS EN COURS

- **L'informatisation du fond**

La bibliothèque de Giberville avec le soutien financier de l'État et de la Région informatise tous ses documents. De nouveaux services seront ainsi proposés à toute la population :

- la mise à disposition d'un poste multimédia permettant la consultation du catalogue de la bibliothèque ;
- une recherche documentaire multicritère rapide et efficace ;
- la gestion améliorée des réservations ;
- la consultation du fond de la bibliothèque par Internet.



## Une équipe qualifiée pour vous répondre



Philippe VADEE  
Responsable de service



Marie ABHERVE  
Bibliothécaire



Viviane LAFONTAINE  
Bibliothécaire



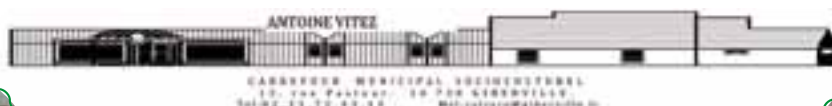
Mélanie MRUKOWICZ  
Bibliothécaire



Christine LELIEVRE  
Médiatrice culturelle



## Les ateliers du carrefour municipal



### LES ACTIONS

- **L'apprentissage d'une technique artistique ou culturelle :** Danse orientale et modern' jazz - Arts plastiques - Théâtre - Anglais -
- **La rencontre et le partage de savoir-faire :** Patchwork - Peinture sur Soie - Atelier Carnaval
- **Les projets d'ateliers :** Expositions à la Mairie - Stages thématiques (modelage, bijoux, ou avec l'école supérieure d'arts et médias de Caen...) Spectacles des ateliers de théâtre et de danses

### LES PROJETS EN COURS

- **Expositions à la Mairie :** Programmation 2010 à venir
- **Stages par l'école supérieure d'arts et médias de Caen :** Programmation 2010 à venir
- **Spectacles des ateliers de théâtre :** Vendredi 18 et samedi 19 juin 2010
- **Spectacles des ateliers de danses :** Vendredi 25 et samedi 26 juin 2010

## Les manifestations

Service culturel : 02 31 72 43 13 Email : culture@giberville.fr

### LES ACTIONS

- **L'organisation d'expositions :** La SMN, les arts plastiques (Caroline Goudier - Luciano Scali...)
- **La programmation de concerts :** Orchestre de Caen - École de musique du SIVOM - Concert de Noël ...
- **La diffusion de spectacles (théâtre, danse, arts de rue...) :** « la Famille Magnifique » - « Amaprose » - « Jacky Auvray » - « Jo Sature et ses Joyeux Osselets » ...
- **Une manifestation locale, populaire et festive :** Le Carnaval

### LES PROJETS EN COURS

- **Concert de l'Orchestre de Caen :** Samedi 6 février 2010
- **Carnaval de Giberville :** Sur le thème « Le cinéma » Vendredi 19 et samedi 20 mars 2010

## Des élus à votre écoute :

Marie France MOLLET Adjointe à la culture  
Reçoit sur rendez vous le lundi après midi et le mardi matin  
Tél. : 02 31 72 43 13 - Email : culture@giberville.fr

Rosa GUESLARD - Jean Louis BOISSEE - Anne Marie LEBIDOIS -  
Barbara POUILLAIN - Jean Luc LEGER - Claudine CHAPPELLIERE -  
Gaëlle LUCAS - Muriel BOUVIER

On y pense déjà !

**LE CARNAVAL 2010 DEVOILE SON AFFICHE...  
SORTIE LE 20 MARS 2010**

**SUR LE THEME :**

**LE CINEMA**

**Le scénario / Le synopsis :**

Des animations culturelles gratuites pour tous les âges, des spectacles, le défilé des habitants, l'embrasement de sa « Majesté Carnaval »...

**L'arrière plan :**

Les rues de votre commune

**Rôle principal :**

Sa Majesté Carnaval

**Les acteurs et figurants :**

Vous tous

**Bande son :**

Musique festive, airs de fanfares et bandes originales de films

**Décorateurs :**

Le groupe d'habitants « Carnaval »

**Costumes et accessoires :**

Impératifs ! (en accord avec le thème du film)

**Effets spéciaux :**

Libre cours à votre imagination

**Projection :**

Sortie prévue le 20 mars 2010, en extérieur et dans vos salles

**MOTEUR... ACTION !!!**

Si les festivités n'auront lieu qu'au printemps prochain, on s'organise déjà pour réussir cette nouvelle édition. Si vous souhaitez participer à ce projet, seul ou à plusieurs, vous êtes les bienvenus, car sans vous, le carnaval n'aura pas la dimension que nous espérons lui donner... !

Renseignements et informations  
auprès du metteur en scène :  
Service culturel de Giberville  
Tél. : 02 31 72 43 13  
Email : culture@giberville.fr





## La Ferme d'Amélie et son jardin pédagogique

### Une saison riche de couleurs et de rencontres !

L'automne présente ses derniers légumes et permet aussi de préparer les prochaines saisons.

Cet été, les parterres aménagés par les enfants et les jeunes ont pris formes et couleurs ! Courgettes, tomates, salades, aubergines et poivrons ont poussé à foison. Les petits jardiniers ont pu remporter leurs légumes ou les déguster sur place!

Ces « carrés » de plantations vont être déplacés et seront aménagés pour l'été 2010 au jardin (près des canards).



Les nouveaux carrés élaborés par les enfants, ne sont plus « carrés » ! Ils leur ont donné différentes formes en fonction de la nature de la plantation ! Ils pourront dès le printemps les préparer et les entretenir tout au long de l'année pour récolter ensuite les légumes.

Des fleurs et des choux ont été plantés pour faire venir les papillons et les oiseaux.

Aucun produit chimique n'est utilisé. « Les visiteurs » de la Ferme d'Amélie participent à l'élaboration du « purin » qui stimule naturellement la croissance et élimine les indésirables juste par sa consistance : une macération de plantes et d'orties.

Un compost créé par les enfants du Centre AGLAE, au fond du jardin rend toujours service !

Un grand merci aux maraîchers locaux, aux familles et aux habitants qui passent offrir quelques « pieds » de salades, de légumes et de fleurs !

Cet intérêt pour le jardinage nous rassemble pour échanger des conseils des plants, discuter et transmettre aux enfants les gestes simples pour bien s'alimenter !



### Nous sommes heureux de vous présenter de nouveaux pensionnaires !!!

Une chèvre de race saanens, 2 ans qui se prénomme Charlotte.



Un âne du cotentin, 8 ans qui se prénomme Novack



**Entreprise de Peinture**  
*Vitrerie - Ravalement - Moquette - Tapisserie - Revêtement Sol et Murs*  
*Prestations de Qualité*  
**Michel Lecordier**  
 38, rue Pasteur  
 14730 Giberville  
 Tél. 02 31 72 32 11  
 Fax 02 31 72 49 59  
 michel.lecorder@club-internet.fr

**NORMANDY-TUB**  
 "LA TECHNIQUE DE L'ASSAINISSEMENT"  
 72, rue de la Liberté - 14730 GIBERVILLE - Tél : 02 31 72 37 12 - FAX : 02 31 78 26 57  
 Agence : Rue de Verdun - 76800 St-Étienne-du-Rouvray  
 TUYAUX - BORDURES - AGGLOS - BOITES NT14  
 REGARDS DE VISITE - FONTE - PVC

## Secteur Jeunesse

### ▼ Projet sportif :

Les adolescents qui ont participé aux activités du Secteur Jeunesse pendant les vacances de la Toussaint ont pu pratiquer des jeux de société, du kin ball, faire un tournoi de hand (8 équipes dont une du Secteur Jeunesse de Mondeville, le groupe des « grands » du centre AGLAE et l'association de Hand Ball de Giberville).

En fin d'après midi, les 2 équipes gagnantes ont reçu de Mr Isabel, Maire adjoint aux Sports, des t-shirts offerts par l'association de Hand Ball de Giberville !



### ▼ Projet « Cinéma » :

Pendant les vacances de la Toussaint, 8 jeunes ont visité les coulisses du cinéma « le Lux », rencontré un réalisateur régional de film d'animation : Mr Anthony Gandais, découvert les accessoires pour réaliser un personnage de film d'animation !



Avec une caméra et un ordinateur équipé d'un logiciel qui capture les photos image par image, il est possible d'animer un objet, un personnage qui peut être en pâte à modeler, en métal ou en papier pour lui donner « un rôle dans une histoire » !



*Nous en profitons pour remercier les cinémas « le Lux » à Caen et « le Cabieu » à Ouistreham qui nous ont donné des affiches de cinéma, des pellicules et des affiches de film pour décorer le local et la baie vitrée du Carrefour Socioculturel.*

### ▼ Projet « Couture » :



12 adolescentes ont créé avec des matériaux de récupération (coquillages, plastiques, vêtements, boutons,...) et la collaboration d'une styliste, des vêtements sur une thématique : « Rock », « plage et vacances », « voyage ». Elles ont présenté leur création lors d'un défilé !



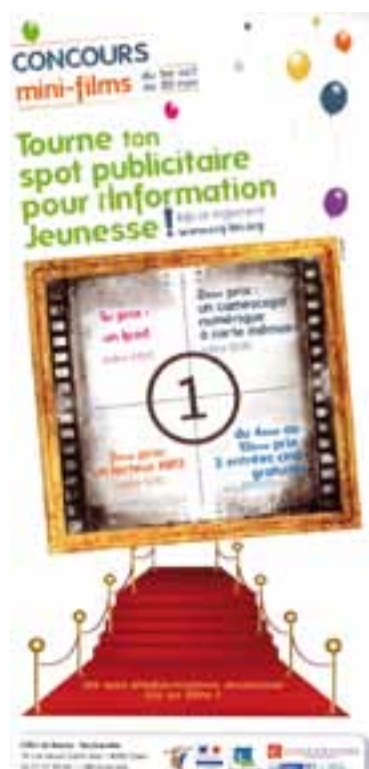
### ▼ Projet « Spectacle équestre » :

En juillet, 16 jeunes se sont inscrits sur la semaine thématique qui associait l'expression théâtrale et le contact avec les poneys à la Ferme d'Amélie. Ces activités se sont conclues par une très belle représentation devant les jeunes du Secteur Jeunesse et les enfants d'AGLAE et surtout les parents !





## Point Information Jeunesse



Huit jeunes se sont inscrits sur le projet « Cinéma » pour participer au Concours régional de mini film sur l'Information Jeunesse en octobre!

Le groupe a écrit quatre mini scénarios façon :



Ces mini films aborderont de façon humoristique « la recherche d'informations des jeunes dans leur vie quotidienne, et les Points Information Jeunesse qui les accueillent près de chez eux ! »

Le **résultat de ce concours** organisé par le Centre Régional d'Information Jeunesse de Caen sera connu en janvier 2010 et sera diffusé sur le site de la commune. Ces mini films seront présentés lors du Carnaval de Giberville qui aura lieu en mars 2010 sur le thème du « Cinéma » !

### Les métiers et les activités dans le domaine du « Cinéma »

Différents corps de métiers sont concernés, avant, pendant et après un tournage :

L'électricien, l'ingénieur du son, la costumière mais aussi l'affichiste, le programmeur. ...derrière les acteurs se cachent des équipes qualifiées dans l'artisanat puisqu'il y a des besoins en électricité, en menuiserie pour les décors, en couture pour les costumes et des métiers propres au spectacle et à l'audio visuel. Certains peuvent se préparer en contrat d'alternance pour les jeunes âgés de 16 à 25 ans !

(Voir fiches/métiers du PIJ)

**Pour les artistes**, la concurrence est souvent rude pour être acteur professionnel. Il existe de grandes écoles de théâtre. Cependant, l'expérience se fait sur le terrain, de nombreuses activités « théâtre » sont proposées dans l'agglomération caennaise et aussi sur Giberville (**service Culturel 02.31.72.43.13/ théâtre pour jeunes et adultes**)

**On peut aussi** occasionnellement devenir figurants sur les plateaux de tournage qui se déroulent sur la région en passant par l'association La maison de l'image qui se situe à Hérouville [www.laMaisondel'image-bn.fr](http://www.laMaisondel'image-bn.fr)



## Faites du sport en famille les 20 et 21 juin

C'est devenu une tradition. Chaque fin de saison en juin, la municipalité de Giberville organise avec les associations gibervillaises sa Fête des Sports. Cette année, nous avons voulu mettre en avant le sport en famille. Par ce message, nous voulions montrer aux familles qu'il était possible de pratiquer une activité physique tout en se faisant plaisir, sans pour autant être licencié dans un club sportif.

### ■ Samedi 20 juin 2009.

Dès 8h00, l'association de tennis de table organisait un tournoi pour les jeunes avec récompenses.

A 14h00, ouverture de la kermesse des écoles par la FCPE et du Pass'Sports jeunes organisé par les associations sportives.

AGLAE a divertifié les jeunes avec le mini-golf. La municipalité a mis à disposition 2 structures gonflables permettant aux jeunes et aux moins jeunes de s'adonner au baby-foot humain ou aux joutes.

A 20h30, était proposé un tournoi de volley-ball, baby-foot humain et joutes.

### ■ Dimanche 21 juin

Le dimanche matin dès 8h30 accueil avec café et croissants avant une randonnée pédestre dans le bois de Bavent ou une sortie vélo de 40 km.

Un concours de pétanque, ouvert à tous, était organisé par l'association «des jardins familiaux » ainsi qu'une course à pieds dans le marais Grondin encadrée par le Comité des Fêtes ; ce dernier offrant la possibilité de se restaurer, le midi autour d'un barbecue à la Ferme d'Amélie. L'après-midi, sous un très beau soleil, il était proposé, au marais Grondin, un concours de pétanque en famille.

Pour terminer cet agréable week-end, la commission des Sports et la commission de la Jeunesse ont offert un pot de l'amitié à tous les participants et ont félicité les sportifs de l'année ainsi que les bénévoles

Merci à tous, Associations sportives, bénévoles, association Aglae, Comité des fêtes, jardins familiaux et services techniques de la commune.

A toutes et à tous, nous vous souhaitons de joyeuses fêtes de fin d'année et tous nos vœux pour l'année 2010

**RENDEZ-VOUS EN JUIN 2010**



## Récompenses

### ■ Haltérophilie

Mrs PROFICHET et HEUZÉ pour leurs performances en Haltérophilie. Classés 3<sup>ème</sup> au championnat de Basse-Normandie

M. DUVAL médaillé de bronze au Championnat de France Master

M. SEBBAH 5<sup>ème</sup> au Championnat de France à Senlis

Mlle MEUDECE 5<sup>ème</sup> au Championnat de France Cadet en Isère.

Mrs LAURENCE et LEPÉSANT qualifiés pour les Championnats de France minimes.



A L'HONNEUR >>

Mrs Profichet et Heuzé pour leurs performances en Haltérophilie



## 13 juin 2009 manifestation nationale

La commune de Giberville s'est associée à la communauté d'agglomération de CAEN-LA-MER pour élaborer un programme de balades à vélo autour de CAEN.

Par cette volonté, nous voulions montrer qu'il était possible de se rendre à CAEN sans trop de difficultés, en toute sécurité et en empruntant le maximum de pistes cyclables.

De notre côté, nous avons proposé 2 itinéraires différents afin de toucher un maximum de personnes et de permettre à tous de participer à cette manifestation.

1<sup>er</sup> itinéraire 10 km en partant du Secteur Jeunesse de Giberville

2<sup>ème</sup> itinéraire 5 km départ de Colombelles (au pont tournant)....

Le 1<sup>er</sup> groupe nous a rejoints sur le chemin de Halage (pont tournant de Colombelles) et ensemble, nous avons emprunté les pistes cyclables pour se rendre à Caen au « village du Vélo »

Sur le trajet, les participants des communes de Colombelles et Hérouville-Saint-Clair sont venus se greffer à notre cortège.

Sous un beau soleil, c'est à plus de 100 cyclistes, que nous sommes arrivés Place du Théâtre où nous avons profité des animations proposées par les différentes associations présentes à la manifestation

## « Tous à vélo »

Nous espérons pour 2010, vous compter nombreux parmi nous.

Pour la Commission de la Jeunesse et du Sport  
J-L Boissée et J-P Isabel

### Football

M. BOUTAMINE Kévin pour son dévouement au sein du club (entraîneur de l'équipe des moins de 13 ans) pour sa compétence, sa gentillesse et sa disponibilité.

### Taekwondo

Félicitations à M. FAWZI Yassine qui, inscrit à cette discipline depuis 2007 se permet de décrocher une médaille de bronze, puis d'argent aux Championnats de Normandie, médaillé d'or Junior à Rouen, une médaille de bronze à l'Open International de Caen et classé 3<sup>ème</sup> aux Championnats de France juniors

### Bénévoles

Nous remercions tous les bénévoles et tout particulièrement, Mrs HONORÉ et LEBOUCHER, qui sont toujours disponibles pour aider toutes les associations à l'organisation de leurs manifestations.

Mme QUILLET pour ces 7 dernières années en tant que secrétaire de l'association A.G.L.A.E.

## Une cérémonie du souvenir à Giberville



Pour célébrer le 65<sup>ème</sup> anniversaire du débarquement nous avons reçu les représentants du régiment canadien le Queen's own Rifles of Canada et ensemble nous avons honoré la mémoire des combattants pour la liberté. 18 d'entre eux ont péri sur le sol de la commune et ont été inhumés dans un cimetière improvisé près du lavoir dans le Marais Grondin. Après un recueillement à la stèle située dans le marais grondin en présence de Mr le Maire, d'une partie du conseil municipal ainsi que des élèves d'une classe de 3 du collège Emile Zola de Giberville accompagnés de leurs professeurs, nous nous sommes dirigés vers la rue Harry Hawkins où une cérémonie a eu également lieu. Avant de laisser repartir nos amis canadiens vers d'autres lieux un vin d'honneur et un repas leur ont été servis à la Résidence des Personnes Agées.



Des liens d'amitié nous unissent et nous serons toujours très heureux de les recevoir pour rappeler l'histoire de leurs compatriotes qui un jour sont venus combattre et mourir en France pour la liberté !

## Inauguration de la rue Bernard Bécherel



Le 17 octobre la rue qui traverse le lotissement de la plaine a été inaugurée. En l'honneur d'un jeune résistant de Giberville, cette rue s'appelle maintenant rue Bernard Becherel.

En présence de sa famille, de personnes qui l'ont connu, des habitants du lotissement ainsi que du conseil municipal, un hommage lui a été rendu au travers du discours de Mr le Maire. La présence des anciens combattants, et de la fanfare de Giberville ont contribué à saluer sa mémoire et pour clôturer cette cérémonie émouvante Madame Laignel nous a interprétés a cappella le chant des partisans.

## Extrait du discours de Gérard Leneveu, maire de Giberville

« Mesdames, Messieurs, habitantes, habitants de Giberville, de la rue Bernard Becherel, Mme Sorel, Mr Bouet, Mr le Maire honoraire Jean François Romy, Messieurs les représentants des anciens combattants de la FNACA, Chers (es) collègues du conseil municipal,

C'est avec beaucoup d'émotion que je m'adresse à vous afin d'inaugurer la rue Bernard Becherel et célébrer sa mémoire.

Emotion, car il est toujours important, primordial, essentiel, de se souvenir de cette période de l'histoire pendant laquelle, face à la barbarie nazie, à cet envahisseur, de nombreux résistants ont contribué à libérer notre pays, et à libérer notre commune le 17 juillet 1944, et pour certains, au péril de leurs vies.

Chaque année, dans notre département, nous célébrons l'anniversaire du débarquement des forces alliées et de la bataille de Normandie, le 8 mai 1945, la fin de la deuxième guerre mondiale, nous saluons et rendons hommage aux valeureux combattants, aux soldats canadiens qui ont libéré Giberville, mais nous devons à chaque fois nous souvenir du rôle de la résistance, qui, dans sa diversité sociale, politique, culturelle, a largement contribué à ce que notre pays, notre région, notre commune retrouve sa liberté.

Dans leur diversité, ces résistants avaient tous des valeurs fortes, le refus de l'esclavage et des dominations, le rejet du nazisme, le projet d'un monde meilleur qui, en France, a vu sa traduction concrète dans le programme de la résistance, acquis qui, il faut bien le dire, sont malmenés aujourd'hui.

Bernard Becherel est né le 15 juillet 1925 à ST Georges d'Aunay ; il s'engage dans la défense passive aux côtés de l'abbé LEROYER, curé de Giberville, ancien officier de la guerre 1914-1918.

Sous l'égide de l'abbé LEROYER il était toujours partie prenante avec le groupe de résistants, en plus de son travail permanent aux travaux de la ferme.

Malheureusement, c'est en mission de ravitaillement d'eau avec sa charrette et son cheval, qu'il trouve la mort à 6 heures 10 du matin, le vendredi 23 juin 1944, tué par un éclat d'obus de marine en pleine tête.

Il avait à peine 19 ans.

Sa mémoire est maintenant gravée dans le marbre de cette plaque de rue qui porte son nom pour nous rappeler les valeurs qu'il défendait, son sacrifice pour la paix et la défense des libertés, et que dans un monde où malheureusement les conflits, la haine, le racisme, la xénophobie, le fascisme, l'antisémitisme, l'insupportable révisionnisme perdurent, il est toujours important de comprendre que la paix, la liberté et les droits de l'homme ne vont jamais d'eux mêmes et doivent toujours être défendus.

La municipalité de Giberville, par cette initiative, contribue à ce devoir de mémoire, car consciente que nous sommes tous redevables à tous ces résistants, quels que soient leurs actes, quels que soient leurs générations, leurs milieux, leurs croyances ou non, leurs engagements politiques.

Ils se sont tous engagés, dans un grand élan de courage et de rigueur, ils ont agi au péril de leur vie pour l'amour de la patrie, de la dignité humaine, pour la paix, et contribué à libérer, avec le régiment canadien, notre commune »...

**Merci et honneur à Bernard BECHEREL**  
discours intégral sur le site [www.giberville.fr](http://www.giberville.fr)



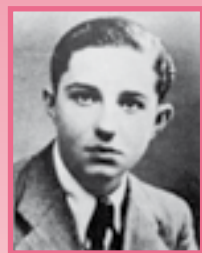
## Rue Jean MOULIN

**Jean Moulin (1899-1943)** Ancien préfet de l'Eure-et-Loir, Jean Moulin rejoint la France libre de de Gaulle. Jean Moulin est chargé par ce dernier d'unifier les mouvements de résistance en France. Pour réaliser cette unité, Jean Moulin revient en France et fonde, en mai 1943, le Conseil National de la Résistance. Le 21 juin 1943, Jean Moulin est arrêté par la Gestapo à Caluire. Torturé par Klaus Barbie, responsable de la Gestapo à Lyon, il meurt, sans avoir parlé, le 8 juillet 1943 lors de son transfert en Allemagne. Souvent considéré comme un des principaux héros de la Résistance, un Cénotaphe se trouve au Panthéon des grands hommes de la République française (son corps n'a jamais été identifié avec certitude, et l'urne transférée au Panthéon ne contient que des « cendres présumées de Jean Moulin »).



## Rue Guy MÔQUET

**Guy Môquet (1924-1941)** est un militant communiste, célèbre pour avoir été le plus jeune des quarante-huit otages fusillés le 22 octobre 1941 à Châteaubriant, Nantes et Paris en représailles après la mort de Karl Hotz. Son nom, plus particulièrement associé à celui des vingt-sept fusillés du camp de Châteaubriant, est passé dans l'histoire comme un des symboles de la Résistance française. (Cette rue sera inaugurée en 2010).



Les héros de la Résistance comme Jean Moulin, ou Guy Môquet sont connus de tous les Français, leur courage et leur action pour la Liberté sont reconnus et célébrés. Mais nombreux sont les résistants connus dans leur seul village, dont l'héroïsme et l'abnégation sont aussi dignes de reconnaissance. C'est l'action conjuguée de tous ces résistants qui a contribué à la libération de la France : parmi eux des Gibervillais :

## Rue Daniel GODDERIGE

**Daniel Godderige** fût un de ces héros obscur de la Résistance qui donnèrent leur vie pour que la France se libère du nazisme et retrouve son indépendance. Livré comme otage à la Gestapo par la police Française, il fut fusillé à 29 ans.

## Rue Jean ROGER

**Jean Roger**, de 1941 à sa mort, fut l'agent de liaison du groupe de Résistance OCM. Sa dernière mission fut l'exécution d'un plan d'évasion et le retour aux lignes anglaises de six aviateurs alliés. Son corps ne fut retrouvé que deux ans et demi plus tard à Saint Pierre du Jonquet.



**Bernard Bécherel** est entré en résistance en 1943 à l'âge de 18 ans. Avec le soutien de l'abbé Leroyer, le curé de l'époque, et grand résistant lui-même, Bernard devint très rapidement un très bon agent de liaison (il cacha des soldats alliés dans l'église). Il fut tué le 23 juin 1944 par un bombardement dans la cour de la ferme de Monsieur Pierre Collet, son employeur de l'époque, situé Rue du Centre. Sa courte vie s'est arrêtée à l'âge de 19 ans. Cet homme courageux, quoique très jeune, a mis sa vie en danger pour servir les autres.

Authentique et tragique histoire d'un jeune de Giberville qui se destine à l'apostolat.

1940 : La France est envahie. Il entre en résistance sous la houlette du prêtre du village.

1944 : Dès le débarquement, le voici confronté, avec ses camarades de l'ombre, aux périlleux sauvetages de soldats alliés : 5 membres d'équipages abattus et un parachutiste.

1946 : Un charnier est découvert à St Pierre du Jonquet. Jean Roger est identifié parmi les victimes !

Une grande fresque de l'époque aux lendemains incertains...

Plus de vingt années de recherches. De Caen à Bordeaux, mais aussi en Pologne, en Grande Bretagne, au Canada, aux Etats- Unis.

Un livre passionnant au cœur de Giberville, Démouville, Colombelles... et toute la région au travers des vies de Jean Roger, de l'abbé Leroyer, des résistants et des habitants de Giberville et alentours pendant la seconde guerre mondiale.

Ce livre est disponible à la bibliothèque municipale de Giberville



## Concours 2009 maisons et balcons fleuris

### Pavillons privés et locatifs

1 M. et Mme LECANU Roland	45 rue Pierre de Coubertin	16 M. et Mme PIBOUIN Serge	34 rue du XX <sup>ème</sup> Siècle
2 Madame VINCE Léon	7 rue du Docteur Roux	17 M. et Mme TAILPIED Jacques	11 rue André Gide
3 M. et Mme JUZIO Wladislas	59 rue du Centre	18 M. et Mme ANDRIEUX Alain	1 impasse du Château
4 M. et Mme DELACOUR Teddy	20 rue des Eglantiers	19 Madame LEBUAN Juliette	12 route de Rouen
5 M. et Mme VROMET Olivier	7 rue des Eglantiers	19 M. et Mme COSMA / CHEVALIER	19 rue Bernard Zajewski
6 M. et Mme REMONDIN Yves	12 impasse de l'Orangerie	21 M. et Mme GUYOT Daniel	3/1 rue des Bleuets
7 M. et Mme BELLOT Gustave	18 rue Guy de Maupassant	22 M. et Mme HUREL Philippe	3 rue Jean Effel
8 M. et Mme RIVOGNAC Daniel	32 rue du XX <sup>ème</sup> Siècle	23 M. et Mme MENDE Paul	1 rue Albert Camus
9 M. et Mme PHILIPPE André	26 rue Albert Camus	24 Madame PIGNET Simone	31 rue Guy de Maupassant
10 M. et Mme JEANNETTE Christian	19 rue Guy de Maupassant	25 M. et Mme BRETONNIER Roland	35 rue Pierre de Coubertin
11 Madame DUHAMEL Maurice	13 rue de la Gare	25 M. et Mme DUPONT Marc	16 rue Bernard Becherel
12 Madame VEGEE Annick	23 rue Guy de Maupassant	27 M. et Mme COFFRE Bernard	14 rue George Sand
13 M. et Mme FREIDOZ Claude	20/3 rue des Bleuets	27 Monsieur GALOPIN Bernard	55 rue Pasteur
14 M. et Mme FOUCHET Michel	6 impasse du Vert Galant	29 M. et Mme MARGUERITE Michel	24 rue du XX <sup>ème</sup> Siècle
15 M. et Mme DUFRESNE Michel	12 rue George Sand	29 M. et Mme LEMERCIER Marcel	5 rue Guillaume Apollinaire



### Immeubles balcons

1 M. et Mme ROUSSELET Yves	3270 résidence les Carlettes
2 M. et Mme VERNON Jean-Louis	3266 résidence les Carlettes
3 M. et Mme COQUELIN Jacques	3263 résidence les Carlettes
4 Madame FEDORETZ Chantal	75 rue du Centre
5 M. et Mme ROBIDOUX Henri	1 rue de la Fraternité
5 M. et Mme ROBIDOUX Loïc	1 rue de la Fraternité
7 M. et Mme LEBIDOIS Jean-Claude	3296 résidence les Carlettes
8 M. et Mme BRESSON Gilles	5 rue de la Fraternité



### Immeubles balcons prix d'encouragement

M. et Mme CHOPIN Laurent	3255 résidence les Carlettes
Madame IMPOSTI Valérie	23 rue du Bourrelier
Madame PERTEQUIN Morgane	15 rue du Bourrelier

### Balcons résidence personnes âgées

1 Madame COSTY Monique	7 Madame OMONT Charlotte
2 Madame YVER Marguerite	8 Madame MARGUERITE Simone
3 Madame CREMER Yvette	9 Madame ADELE Thérèse
4 Madame POSILEK Jeannette	10 Madame OUTIN Pauline
5 Madame ANDRE Arlette	11 Monsieur DULONG Guy
6 Madame DOUTRELEAU Adelina	



### Pavillons prix d'encouragement

Madame LECROSNIER Amandine	14/6 allée des Sapins
Monsieur ROUXELIN Bernard	3/2 avenue du Point du Jour

Concours du Boudin Noir  
Septembre 2008  
Concours de la Tripère d'or  
Octobre 2009 Prix National  
Confrérie de Pré-Bocage 2005  
Prix National Terrine de Campagne  
Confrérie des chevaliers 2005  
1<sup>er</sup> Prix avec médaille de bronze  
des Rillettes Sarthoises

Ouvertures : Lundi - Mardi - Jeudi - Vendredi  
Samedi de 8 h à 18 h et de 15 h 30 à 18 h 30  
Mercredi de 8 h à 18 h



**Boucherie Ménéard**  
11, rue Pasteur - Tél. 02 31 72 51 18

Spécialités bouchères :  
Paupiettes de Veau  
Rôti de Porc aux pruneaux  
Rôti de Veau Orloff  
Viandes de Génisse  
Blonde d'Aquitaine  
Veau de lait  
Épicerie - Vins fins



## Naissances

10 juin	TOUCET Floyd
26 juin	ROQUE Evan
1er juillet	BOUVIER Mathieu
02 juillet	BOUTRY Léane
04 juillet	HAMEL - - EVLARD Alanzo
07 juillet	LARCHER Alex
11 juillet	MENEUT - - LOUIS Marius
20 juillet	LETAC Louann
21 juillet	LEVAVASSEUR Taïna
24 juillet	GIGAN Noa
25 juillet	LE BLAIS Luis
31 juillet	PROVOST Lou
31 juillet	LELIEVRE - - ISSAMBOURG Anya
08 août	SOUVERAIN Mathis
08 août	LIAR Louane
08 août	DUFOUR Théo
19 août	SAUSSAYE - - RIQUELME Mey Li
21 août	BELLINE Lana
09 septembre	FAYOL Maëllia
16 septembre	AÏT MOUH Adam
27 septembre	BOURGOIN Alexis
27 septembre	GODIER Romane
29 septembre	MARCHANDISE Arthur
03 octobre	MASSAOUDEËNE Moïse
05 novembre	GRÉAUME Thomas
11 novembre	BEAUQUET Victor
18 novembre	THIBAudeau Mathis

## Mariages

05 juin	AMAH DAR Abdellah et SUZANNE Béatrice
06 juin	GROUGI Bruno et ADAM Angélique
13 juin	PORTELA Romuald et GERMOND Aurélia
13 juin	FRANÇOIS Alexandre et THIBAUT Claire
27 juin	SIMON Matthieu et CHARDRON Estelle
04 juillet	MARIE John et CINGAL Aurélie
04 juillet	MARTINET Patrick et MALHÈRE Karine
11 juillet	JUTANT Mickaël et LUNEL Cindy
18 juillet	FERREIRA Afonso et FISCHER Laurence

*Pharmacien* **Michel WAGNER**  
25, rue Pasteur - Tél. 02 31 72 00 79

 **Les Pharmaciens  
de GIBERVILLE**

*Pharmacie* **Éric RULLIER**  
34, rue de la Liberté - Tél. 02 31 72 37 39

**SCREG**  
*SCREG ÎLE-DE-FRANCE NORMANDIE*  
 Agence NORMANDIE - Secteur Basse-Normandie  
 Rue de la Liberté (CD230) - BP 21 - 14730 GIBERVILLE  
 Tél. 02 31 72 70 00 - Fax 02 31 72 11 18

23 juillet	CHIASSAI Marc et POCREAU Françoise
25 juillet	EL KADI Ahmed et PORTEFFER Céline
1er août	BÉBIN Arnaud et ROGER Séverine
08 août	AUGIER Jérôme et LEHÉRICY Isabelle
08 août	LAMARE Arsène et DUODOUET Morgane
08 août	BELLOT Nicolas et ERDN Carine
22 août	CERISIER Jean-Philippe et GOUESLARD Flora
29 août	CARTERET Cyrille et MERIENNE Virginie
12 septembre	BARBEY André et MARIE Yolande
12 septembre	HINARD Jérémy et MASSON Ophélie
19 septembre	HALLIER Christian et GOST Christiane
31 octobre	LECOEUR Kevin et MEDJMAJ Raïssa

## Décès

26 mai	LE LIÈVRE Jean-Pierre
30 mai	ROY Rolande
30 mai	HALLIER Didier
25 juillet	MARETTE Jean
20 août	GONET Madeleine veuve de Robert GRAINCOURT
28 août	LEMONNIER René
31 août	LEMOINE Juliette veuve de Marcel FAUCON
12 septembre	FOLLAIN Rolande veuve de Raymond AUFFRET
23 septembre	GUESDON Paulette veuve de Maurice LEPERDRIEL
27 octobre	PESCHET Gilles
30 octobre	CHARLE Martine
03 novembre	ZAJEWSKI Hedvige veuve de André VANHERSECKE
07 novembre	BEAUVAIS Roger
09 novembre	VIVIER Dominique
14 novembre	VÉLASQUEZ Candide
16 novembre	LE BARBENCHON Suzanne épouse de Claude CROQUEVIELLE
19 novembre	HUBERT Michel
01 décembre	GUÉDRU Joseph
02 décembre	PLEY Patrick
07 décembre	BOZEC Claude

Claude Bozec est décédé lundi 7 décembre.

Président du comité des fêtes en 1966, ce militant actif du Parti Communiste Français a œuvré sans relâche pour le progrès social et la paix. Il a participé à la gestion municipale pendant 24 ans, en qualité de premier adjoint au maire de 1977 à 1989 auprès de Jean François Romy (maire de Giberville de 1977 à 2008), puis d'adjoint aux travaux de 1989 à 2001.

Notre commune et la population de Giberville lui doivent beaucoup.

Mr le Maire, Gérard Leneveu, et l'ensemble du conseil municipal ont adressé à Mme Bozec, ses enfants et proches, leurs très sincères condoléances.

(Nous reviendrons dans le bulletin municipal de juin 2010 sur l'action de Claude Bozec pour notre commune)

*Pompes funèbres - Marbrerie*

**LEMERRE**

Tél. **02 31 77 01 16 & 02 31 77 76 76**  
5, rue Richard Lenoir - 14310 Villers-Bocage

**POMPES FUNEBRES**  
 Organisation complète d'obseques  
 Opérationnel sur toutes communes  
 Inhumations Crémations Exhumations

**MARBRERIE GRIMOULT**  
 Déplacement et Devis à domicile  
 sans frais

Accès à toutes les chambres funéraires  
 Contrat prévoyance Obseques Vies Funéraires

**Permanences décès**  
 24h/24h 7jours/7  
**02 31 28 93 49**

Caveaux  
 Monuments  
 Fleurs artificielles  
 Articles Funéraires  
 Entretien de Sépultures  
 Tous travaux dans tous cimetières



Après-midi jeux en famille



Les moments avec les copains



Camping à Bernières/Mer, août 09



Animation sur le centre de loisirs, juillet 09



Fête de la science, sur les traces des dinosaures



Manifestation des jeux à gogo



Vacances de la Toussaint

A.G.L.A.E est une association de loi 1901 à but non lucratif.

Elle est gérée par un conseil d'administration formé de bénévoles dont les enfants fréquentent le centre de loisirs. Cette année, le conseil d'administration réécrit son projet éducatif qui définit les grandes orientations que prendra l'association pour les 3 prochaines années.

A titre informatif, vous pouvez nous apporter votre avis et vos réflexions sur l'avenir éducatif de vos enfants.

## ■ Carnaval 2009

Les enfants ont réalisé Sa Majesté Carnaval sur le centre de loisirs pendant les temps du midi, du soir et des mercredis. La population a complimenté cette création lors du défilé.

L'après-midi, les bénévoles de l'association ont animé un atelier de ballons modulables et de confection de masques.

## ■ Après-midi « joue dans ta ville »

En cet après midi du 13 juin 2009, les équipes d'animation de juillet-août et des membres du conseil d'administration ont organisé une kermesse sur le thème des cow-boys et des indiens.

De nombreuses familles ont participé à cette animation gratuite.

## ■ La fête des sports

L'association A.G.L.A.E a participé à cette manifestation communale en réalisant un parcours de mini golf. 122 enfants ont pu s'y amuser dans la convivialité.

## ■ Les vacances d'été

Des cow-boys, des Gaulois, des indiens et des Romains sont venus passer leurs vacances à A.G.L.A.E du vendredi 3 juillet au mercredi 2 septembre 2009 : Les activités ludiques ont favorisé la découverte du continent Américain et Européen à l'époque passée : patrimoines, gastronomies, vies quotidiennes et leurs histoires.

*Deux semaines thématiques ont été organisées :*

- une semaine « passerelle » pour les 9-12 ans, (séjour organisé par A.G.L.A.E et le secteur jeunesse à la ferme d'Amélie) autour de l'environnement et du poney
- une sur la « découverte de la ferme » pour les 5-6 ans autour des activités de la ferme.

*Deux camps ont été organisés :*

- un sur la découverte de la nature qui nous entoure avec pêche verte, ballade au naturel et parcours accrobranche, pour les enfants âgés de 6 à 10 ans
- un sur l'initiation aux sports de pleine nature dans la suisse Normande

## ■ « Les vacances de la toussaint »

Les cartables sont mis de côté et les enfants sont venus au centre de loisirs A.G.L.A.E en journée ou en demi-journée pour découvrir des dinosaures et participer aux nombreuses sorties (Naturoparc, cinéma) et aux grands jeux.

## ■ « La fête de la science »

### Sur les traces des dinosaures

C'est au centre de loisirs que vivent de nombreuses espèces à découvrir. Les connais-tu vraiment ? Connais-tu les animaux sauvages qui fréquentent ses rivières, et ses forêts ? Qui poussent dans ses champs et ses marais ? Sais-tu les dangers qui les ont menacés ?

Ces questions qui intéressent les enfants ont été abordées durant la semaine scientifique du 16 au 20 novembre 2009 tous les soirs de 17h à 18h30, le mercredi de 14h30 à 16h30.

## ■ « Jeux à gogo »

Le samedi 21 novembre 2009, l'association A.G.L.A.E a organisé une soirée jeux en famille à la salle des fêtes de Giberville. Elle a invité les familles à venir passer un moment de détente autour de nombreux jeux de société dans une atmosphère festive (cartes, grand jeu géant de twister, dominos, mémoire, jeux de stratégie et de coopération...).

## ■ « Marché de Noël »

Lors du marché de Noël à la salle des fêtes de Giberville, A.G.L.A.E a proposé aux enfants une animation « carte de vœux » (découpage, collage, confection de carte avec de nombreux sujets de décoration). Ce stand a été animé gratuitement, tout l'après midi, par les animateurs des vacances de Noël et des bénévoles de l'association.

## ■ « Vacances de Noël »

La première semaine, les enfants ont préparé l'arrivée du père Noël : Lecture de contes de Noël, préparation d'un petit spectacle, activités manuelles et jeux collectifs puis la seconde semaine a été consacrée au réveillon du jour de l'an avec des décorations de tables, un grand jeu et des sorties.

## ■ L'association A.G.L.A.E remercie :

- les commerçants de la ville de Giberville pour leur participation à la Tombola de l'après-midi « joue dans ta ville »,
- les sociétés SADE et TODD pour leur subvention,
- les écoles de la ville de Giberville et l'école inter communale du Plateau à Mondeville pour la distribution des informations du centre de loisirs.





Salut,

**Mon pseudo est Pob! pas Pol ni Pot ou Pop!!! non Pob.**

J'habite Giberville et je dessine depuis toujours, sauf que moi, à l'âge où j'aurais dû lâcher mes p'tits crayons, j'en ai acheté pleins d'autres...

A force de gribouiller tout le temps et de montrer mes dessins à mon entourage, j'ai fini par me dire que, pourquoi-pas, vous aussi, vous pourriez apprécier ce que je fais !!!

Alors voici Nico, Lola et Waf, les personnages que je dessine et que Huchon (le scénariste) fait vivre.

J'espère que vous les apprécierez et si vous voulez les découvrir dans d'autres Aventures, n'hésitez pas à venir visiter mon blog, « la planète de pob ».

**A bientôt, Pob.**



## Association détente et bien être

L'Association propose des séances de **Qi Gong**, des modules de **Shiatsu-Relaxant** et de la **Relaxation**.

### De quoi s'agit-il au juste ?

Les cours sont axés sur la relaxation, apprendre à se détendre, à s'intérioriser afin de relâcher les tensions accumulées par le corps et l'esprit.

Nous travaillons en suivant le calendrier chinois sur l'énergie des organes concernés, en fonction des saisons. La respiration est très importante dans notre pratique. Les séances se terminent souvent par une relaxation qui est très appréciée des adhérents.

La pratique régulière de ces disciplines amène à développer une détente physique, émotionnelle et mentale, ce qui favorise la vitalité.

Notre animateur donne également des séances à la MJC du Chemin Vert, à Mézidon, à Soliers et à l'Université Inter Ages à Ifs.

Nous pouvons donner un bon bilan du début de saison 2009/2010. En effet 11 séances ont lieu par semaine dont 4 à Giberville avec un effectif certes légèrement à la baisse pour cette rentrée. Reste néanmoins encore des inscriptions à venir.

8 stages auront lieu cette année dont un nouveau stage de Qi Gong à organiser à l'extérieur. Les stages ont lieu les samedis après-midi et un aura lieu un dimanche.

Un stage ouvert au public sera organisé au mois de Mars afin de s'initier à cette discipline.



Nous organisons également des sorties en extérieur avec la pratique du Qi Gong en pleine nature.

Début 2010, nous devons organiser notre week-end avec hébergement et restauration (lieu à définir).

Le repas de l'association aura lieu le samedi 29 mai à la salle des fêtes de Giberville.

### Les horaires des cours sont :

- le mardi de 14h à 15h15 (complet)
  - le mercredi de 18h à 19h15 (complet) et 19h30 à 20h45
  - le jeudi de 18h30 à 19h45 (reste 5 places)
- à la résidence des personnes âgées à Giberville.

### Tarifs pour l'année 2009/2010 :

120 € + 5 € d'adhésion à l'association

### Des renseignements :

Contactez : **J-F Prokop au 06 24 92 41 72**

Email : **qigong.detente@yahoo.fr**

### Les membres du bureau sont :

Président : M. Le Goff Guy-Philippe,  
Secrétaire : Mme Leménager Jocelyne,  
Trésorière : Mme Evrard Hélène  
Trésorière Adjointe : Mme Prokop Marie-Paule,  
Organisation des sorties : Mme Douétil Marguerite,  
Animateur : M. Prokop Jean-François.

## Haltérophilie - Musculation

Pour la fin de saison 2008-2009, nous avons fait des déplacements dans toute la France afin d'accompagner nos athlètes à leurs championnats de France respectifs.

- Wingles (Pas de Calais) pour le championnat de France minimes de Romain Lepésant et Alexandre Laurence qui se sont classés respectivement 5<sup>ème</sup> et 11<sup>ème</sup>.

- Saint Quentin Fallavier (Isère) pour le championnat de France de la cadette Julie Meudec qui se classe 5<sup>ème</sup> en moins de 53 kg.

- Senlis (Oise) pour le championnat de France senior de Ludovic Sebbah en moins de 62 kg qui se classe 5<sup>ème</sup>. Il fût le seul sélectionné à ce championnat en Basse Normandie, il est le premier Gibervillais de l'histoire du club à y participer. C'est la compétition de prédilection, lorsque l'on commence l'haltérophilie, réussir un jour à participer au championnat de France senior.

- Bègles (Gironde) pour le championnat de France master de Bernard Duval qui finit 3<sup>ème</sup> sur le podium en moins de 69 kg. A la suite de ce résultat, il a été sélectionné aux championnats du monde masters qui se sont déroulés en Australie (à noter qu'il est le deuxième de l'histoire du club à être sélectionné après la médaille d'argent de Gilles Bacha en 2004).

A l'occasion de l'assemblée générale de juin dernier, nous avons élu un nouveau bureau :

**Président : Bernard Duval**

**Vice président : Richard Vallet**

**Trésorière : Virginie Mirey**

**Trésorier adjoint : Thomas Deschamps**

**Secrétaire : Aurélie Meudec**

**Secrétaire Adjoint : Mathieu Profichet**

Cette saison, Julie Meudec passera l'examen théorique puis en cas de réussite, la partie pratique afin d'obtenir son diplôme d'arbitrage national en haltérophilie.

Ludovic Sebbah seul calvadosien et deuxième Bas Normands a été reçu et a officié en tant qu'arbitre international 2<sup>ème</sup> catégorie, lui passera l'examen pour être « international 1<sup>er</sup> catégorie » (le plus haut niveau en matière d'arbitrage en haltérophilie) afin de pouvoir arbitrer les championnats du monde notamment et un jour les Jeux Olympiques.

## International Transceiver

L'association international Transceiver, réitère pour la 4<sup>ème</sup> année



**Le SALON BROCANTE  
DE LA RADIO ET DE L'INFORMATIQUE  
le 13 MARS 2010  
Salle des Fêtes « Pablo Neruda »**

Vous pouvez dès à présent vous inscrire pour exposer votre matériel radio ou informatique :

- la table : 2 € - Restauration sur place - Tombola

## Le tennis de table

L'Association de Tennis de table de Giberville existe depuis plus de 10 ans ; elle est composée de 20 jeunes et de 15 adultes :

**Entraînement Jeunes** : le mardi de 19h00 à 20h30 assuré par José Lecomte

**Entraînement Adultes** : le mardi de 20h00 à 21h30



**Tennis Loisir** : le jeudi de 18h00 à 20h00

**Championnat** : le vendredi à 20h30 : 3 équipes participent au championnat 2 classées en division 4 et 1 équipe en Départementale 2

Venez nous rendre visite à la salle Marcel Lécuyer et pourquoi pas nous encourager le vendredi !!!

*Joyeuses Fête de fin d'année*

## Coté musculation,

Nous organisons toujours, le mardi soir de 18h30 à 20h00, un cours collectif femmes, basé essentiellement sur une musculation spécifique, avec un travail des abdos, fessiers, taille, hanches, cuisses et poitrine.

Depuis le début de saison ce n'est pas moins de 23 femmes qui viennent se défouler durant 1h, le mercredi de 18h30 à 19h30. Nous vous proposons un cours d'aérobic, discipline basée sur des exercices de renforcement musculaire tiré de mouvements de boxe anglaise sur un rythme musical. Le cours se présente sous différentes phases : échauffement, corps de séance, renforcement musculaire, étirement (stretching).

Le samedi matin, une fois par mois et durant une heure, nous organisons un circuit training où les différentes personnes passent par de multiples ateliers musculaires. C'est un travail cardio-vasculaire et pulmonaire alternant le travail des membres supérieurs et inférieurs.

## Travail bénéfique en préparation physique générale et ciblé

Nous proposons aussi, des plans d'entraînements particuliers, adaptés aux personnes désirant faire de la musculation en complément d'un autre sport, ainsi que de la préparation physique, et renforcement musculaire pour les personnes préparant le ski.



## Pour plus de renseignements :

**06.25.50.48.66 / 06.24.32.00.69**

**ashmgib@yahoo.fr / www.ashm-giberville.com**

## Pour tous renseignements contacter :

**Bruno PIERRE : 06 85 18 96 48 - 06 74 99 46 70**

**02 31 78 19 02 - Mail / indiatango1dxgr@orange.fr**





## Secours gibervillais

36 Rue du centre - 14730 GIBERVILLE - 02.31.72.21.59  
Cpte Postal : 5445.94.D

Le Secours Gibervillais est une association qui peut vous venir en aide si vous rencontrez des difficultés financières, même passagères.

\* **Sous condition de ressources**, les familles peuvent bénéficier d'une aide alimentaire.

Nous apportons une participation aux licences de sport pour les enfants, aux classes de découverte des écoles, aux vacances, aux séjours du centre AGLAE etc...

A Noël, nous offrons aux familles des bons d'achat de denrées alimentaires et de jouets pour les enfants.

\* Pour financer ces aides, nous avons les ventes (à petits prix) au vestiaire **ouvert à tous**, le lundi de 14h à 17h30 et le mercredi de 10h à 11h30.

Périodiquement, nous vendons les vêtements au sac à la salle Pablo Néruda.

Nous organisons également deux vide greniers sur tables en avril et octobre et deux concours de belote par an.

A l'automne, la grande vente annuelle de brioches et de brasillés se déroule sur la commune au porte à porte. Nous remercions la soixantaine de bénévoles qui nous aident pour cette manifestation et les Gibervillais qui leur réservent un bon accueil.



Nous participons aux deux collectes de la Banque Alimentaire du Calvados.



Nous sommes présents au Marché de Noël de Giberville.

\* Vous pouvez aider l'association par des dons : argent, vêtements, meubles, bibelots, etc... **tout ceci en bon état** et en nous donnant un peu de votre temps lors des collectes de la Banque Alimentaire et de la vente des brioches.

Les bénévoles du Secours Gibervillais vous souhaitent de bonnes fêtes de fin d'année et vous présentent leurs meilleurs vœux pour 2010.

■ **Vente de brasillés et de Brioches** : Ce sont 60 bénévoles qui se sont présentés chez vous le dimanche 9 novembre pour vous proposer brioches et brasillés.

Les Gibervillais leur ont réservé un bon accueil car pas moins de 520 brasillés et 250 brioches ont été vendus.

Le Secours Gibervillais remercie vivement ces bénévoles qui se sont dévoués, les personnes qui ont acheté, pour leur geste de solidarité ainsi que M. et Mme Jourdain pour la fabrication de ces pâtisseries.

Le bénéfice de cette vente servira à couvrir en partie nos dépenses de Noël. (colis alimentaires « spécial Noël », bons d'achat pour les enfants.

## Association rencontre



Malgré le grand âge de chacun, l'association reste toujours très active. Concours de différents jeux chaque semaine (belote, dominos, loto...) avec un petit prix de participation où chacun repart avec un petit lot. Cette année

deux voyages ont été organisés : au mois de mai le château de Bizi et le verger de Giverny et au mois d'octobre le palais bénédictine et l'abbaye de Montivilliers. Nous fêtons toutes les grandes occasions : pâques, fête des Mères, fête des Pères, Noël sans oublier les anniversaires de chaque adhérent. J'en profite pour vous rappeler que toutes ces animations se passent à la résidence où vous pouvez donc déjeuner le midi sans oublier l'inscription la semaine précédente.

*Je souhaite de Joyeuses Fêtes et une très Bonne Année 2010 à tous mes adhérents.*

La Présidente, Monique COSTY

## Le comité de jumelage Giberville-Murlo



■ Dimanche 11 octobre, sous un ciel capricieux mais clément, un petit groupe de Gibervillais ont pris la direction des coteaux du Laizon dans les environs de Grainville-Langannerie sur la route de Falaise. Au départ de Rouvres, le circuit traverse les grandes parcelles du plateau avant de sillonner dans la vallée du Laizon. Cueillette de Mûres pour les gourmands, retrouvailles émues avec le village d'Ernes et son école pour Jean-François, plaisir pour tous de découvrir de belles bâtisses et de cheminer à son rythme le long de la rivière dans les sentiers du bocage. Une promenade d'environ 10 Km qui a donné l'idée aux participants de renouveler l'expérience en l'agrémentant d'un pique-nique lors de la prochaine sortie. Celle-ci est prévue pour le printemps. Venez nombreux.

D'ici là, le comité poursuit ses activités et dans le cadre des échanges entre nos deux communes, il soutient notamment le projet des jeunes qui ont décidé de se rendre à Murlo l'été prochain.

■ Au mois de juin dernier, Luciano Scali artiste de Murlo était invité par le service culturel pour l'exposition des artistes locaux.

Pour nous remercier de notre accueil chaleureux, Luciano a offert à la mairie de Giberville une de ses œuvres : Giugno 44 (juin 44) remise par le comité de jumelage lors du conseil municipal du 14 septembre.



# Informations pratiques

## MAIRIE

Accueil 9h 12h-13h30 17h30 (sam: 9h-12h) 02 31 35 74 74  
Fax 02 31 72 20 25  
Courriel [accueil@giberville.fr](mailto:accueil@giberville.fr)  
Site internet [www.giberville.fr](http://www.giberville.fr)

## ASTREINTE

Pendant le week-end, la Mairie de Giberville assure une astreinte afin de répondre à un problème important. Cette astreinte est assurée du vendredi 18h00 au lundi 8h. Numéro d'appel de l'agent : 06 77 07 44 98

## ACCUEIL ET LOISIRS

Secteur Jeunesse 02 31 72 43 13  
Point Information Jeunesse (P.I.J.) 02 31 72 43 13  
Courriel [pj@giberville.fr](mailto:pj@giberville.fr)  
Carrefour Socio Culturel A.Vitez 02 31 72 43 13  
Courriel [culture@giberville.fr](mailto:culture@giberville.fr)  
Bibliothèque Municipale 02 31 72 07 95  
Courriel [bibliotheque@giberville.fr](mailto:bibliotheque@giberville.fr)  
Centre AGLAE 02 31 72 47 97  
Résidence Personnes Agées (RPA) 02 31 72 32 03  
Assistants Sociaux 02 31 72 05 15  
CCAS 02 31 72 07 93

## ENSEIGNEMENT

Collège Emile Zola 02 31 72 63 90  
Ecole Maternelle Aragon 02 31 72 38 54  
Ecole Primaire Aragon 02 31 72 39 50  
Restaurant Scolaire 02 31 72 38 62

## SIVOM DES 3 VALLEES

Ecole de Musique 02 31 34 01 54

## URGENCES

SAMU 15  
Numéro d'urgences unique européenne 112  
POMPIERS 18  
POLICE SECOURS 17  
Canicule info service 0 800 06 66 66  
Centre Anti poison Rennes 02 99 59 22 22  
SOS Médecins 0 820 33 24 24  
Police Nationale Caen 02 31 29 22 22

## SANTE ET SERVICES / MEDECINS

Cabinet Drs COLLIN et COLLIN-GIMIE 02 31 72 39 26  
Cabinet Drs CHEDEVILLE, GOMMARD  
N'GUYEN, PELLERIN, ROBINET 02 31 72 27 00

## PHARMACIE

Pharmacie M WAGNER 02 31 72 00 79  
Pharmacie RULLIER 02 31 72 37 39

## INFIRMIERES

Cabinet LARCHER 02 31 82 33 56  
Cabinet POULINGUE 06 26 16 41 64 - 02 31 34 04 01

## DENTISTE

Cabinet ZAREMBA 02 31 72 22 34

## KINESITHERAPEUTES

Cabinet BERTHELIN, LAMOUREUX 02 31 72 36 74

## RECENSEMENT MILITAIRE

OBLIGATOIRE pour les filles et les garçons dès vos 16 ans. Se présenter à la Mairie le mois de votre anniversaire avec le livret de famille de vos parents et votre carte d'identité. Cette démarche permet de vous inscrire aux examens et concours soumis au contrôle de l'autorité publique (C.A.P. - B.E.P. - B.A.C - y compris pour votre permis de conduire...).

## INSCRIPTION SUR LES LISTES ELECTORALES

Les demandes d'inscription sont reçues en mairie toute l'année jusqu'au dernier jour ouvrable de décembre.

Se présenter, muni(e), • d'une pièce d'identité en cours de validité

• d'un justificatif de domicile récent (- de 3 mois)

Gibervillais, si vous changez de domicile tout en restant sur la commune, SIGNEZ votre changement d'adresse à la mairie, service des élections, sur présentation d'un justificatif de domicile récent.

**Ghislaine HUE** Maire-Adjoint, chargée des élections

## POLICE MUNICIPALE

Permanence : Le service de la police municipale peut vous recevoir sur rendez vous le jeudi matin. Tél : 02 31 35 74 74

## Quelques Rappels :

**Bruits :** L'utilisation de tondeuse, taille-haies ou tout autre engin bruyant est règlementée par l'arrêté préfectoral du 21 novembre 2008. Elle doit se limiter aux jours et horaires suivants :

- Jours ouvrables : 8h30-12h30 et 14h30-19h30
- Samedi : 9h00-12h00 et 15h00-19h00
- Dimanche et fêtes: 10h00-12h00

Nous attirons votre attention : le non respect de cette loi peut entraîner une contravention de 457 €.

**Stationnement :** unilatéral semi-mensuel alterné sur l'ensemble de la commune. Du 1<sup>er</sup> au 15 stationnement côté impair et du 16 au 31 stationnement côté pair. Le stationnement sur les trottoirs est autorisé uniquement lorsque cela est signalé par un panneau et matérialisé par un marquage au sol.

Nous vous demandons donc de respecter scrupuleusement les emplacements de stationnement pour les personnes handicapées. L'infraction est punie de l'amende prévue pour les contraventions de la quatrième classe soit 135 €. Les « places handicapés » sont des emplacements de stationnement réservés aux véhicules portant une carte de stationnement délivrée aux personnes handicapées : carte de stationnement de modèle communautaire pour personnes handicapées, ou macaron Grand invalide de guerre (GIG) ou Grand invalide civil (GIC).

## Civisme, environnement : chiens

Il reste en ce domaine beaucoup d'efforts à faire : vagabondage, bruit, maintien en laisse et propreté. Il s'avère que des propriétaires de chiens promènent leurs animaux et les laissent faire leurs besoins sur les trottoirs et les espaces verts. Les besoins de ces animaux doivent être faits sur vos terrains et non sur le domaine public ou alors ramassez les.

Ne laissez pas vos animaux errer seul dans les rues. La divagation des animaux est tout d'abord punie d'une contravention de 2<sup>ème</sup> classe soit au plus d'une amende de 150 €.

En cas de captage il vous en coûtera : 61 € de prise en charge, 23 € d'identification du propriétaire, 30 € de tatouage et 6.10 € d'hébergement par nuit.

**Feux de jardin :** Les feux dits « de jardin » font l'objet d'un principe général d'interdiction fixé par le Règlement Sanitaire Départemental, qui dispose (article 84) que l'incinération à l'air libre des déchets ménagers et déchets verts est interdite. La solution étant la collecte en déchetterie puis le compostage.

## Rappel important concernant le règlement d'assainissement

**communautaire :** Tout déversement de matières de vidange ou sous-produits du curage des réseaux est formellement interdit et l'auteur de cette infraction est passible d'une amende prévue par les contraventions de 5<sup>e</sup> classe soit au maximum 1 500 € (articles R 1336.1 du Code de la Santé Publique et 132.11 du Code Pénal).

## L'ASSOCIATION DES PARALYSÉS DE FRANCE

Dans le but d'apporter un revenu et de financer du matériel mais aussi des loisirs et des séjours pour les personnes handicapées moteur, cette association collecte les différentes cartouches d'imprimantes et les téléphones portables cassés ou périmés. A l'accueil de la Mairie, vous avez la possibilité de déposer ces objets recyclables. Pour toutes informations, vous pouvez contacter l'association :

02 31 35 19 40 ou 52 - rue Louis Robillard à Caen

## RAPPEL

En cas de canicule ou de grand froid, vous pouvez signaler une personne en difficulté auprès de la mairie, ou plus particulièrement auprès de CCAS qui suivra socialement et médicalement les personnes recensées. L'inscription se fait par la personne elle-même ou un proche au : 02 31 72 07 93

Conception & Réalisation : Corlet Caen - LB - 02 31 35 18 60  
n° 20316 - Impression : Corlet SA





4 Quai de Normandie - BP 126 - 14009 CAEN CEDEX

Tél. 02.31.70.71.71

Fax 02.31.70.71.79

[www.viria.fr](http://www.viria.fr)

**Entretien, Dépannages,  
Gestion d'Équipements Thermiques,**

**Contrats avec Garantie de Résultat**

**Conception, Financement, Mise en œuvre et  
Optimisation de vos installations,**

**Ventilation, Climatisation,  
Énergies renouvelables**

**Service Travaux et Électricité**



*ZAC Lazzaro - rue Jean Monnet  
14460 COLOMBELLES  
Tél. 02 31 78 84 80 - Fax 02 31 78 89 58  
[accueil@stabfrance.fr](mailto:accueil@stabfrance.fr)*



**Contactez-nous**  
comme vous le souhaitez.

■ Par téléphone  
Du lundi au vendredi de 7 h à 19 h  
**0 825 31 32 33**

■ Par télécopie  
**0 825 31 32 99**

■ Par courriel  
[legallais@legallais.com](mailto:legallais@legallais.com)

■ Par courrier :  
Legallais - TSA 60003  
14907 CAEN CEDEX 9

**30 000**  
produits de  
quincaillerie



**Point de vente**  
**Caen**  
ZA Henri-Spriet - BP 37  
14125 MONDEVILLE CEDEX

RH2118A-26/10/08



**Le  
FOYER  
NORMAND**  
Équipement social pour l'habitat

***Siège social :**  
5 rue des Frères Wicain  
BP 6  
14460 COLOMBELLES*

***De nouveaux logements sociaux  
Bientôt en location sur Giberville***



***Pour nous contacter :**  
Tél : 02.31.72.41.52  
Fax : 02.31.72.99.70*

**GROUPE  
TODD**  
*La Force d'un Leader*

**Spécialiste Maintenance P.L. & Carrosserie Industrielle**

**Pièces  
Détachées P.L.**

**TOUTES  
marques**



**GROUPE TODD GENERAL TRAILERS**

**Siège social : 21 du Markey • 14130 GIBERVILLE • France**

**T +33(0)2 31 35 48 00 • F +33(0)2 31 35 48 04 • [todd@toddfrance.com](mailto:todd@toddfrance.com)**

**[www.toddfrance.com](http://www.toddfrance.com) - [www.general-trailers.com](http://www.general-trailers.com)**

**GT GENERAL  
TRAILERS**  
PIÈCES ET SERVICES