

décembre 2011

Bulletin Municipal n°71

# Giberville

## Bonne année

# 2012





■ CRÉER ■ IMPRIMER ■ DIFFUSER

# LA MAÎTRISE DE LA CHAÎNE GRAPHIQUE

AGENCE DE COLOMBELLES  
TÉL. 02 31 35 48 78 WWW.CORLET.FR

groupe  
**corlet** 

## Crédit Agricole : une nouvelle agence

Pour être utile à ses clients sur son territoire et les accompagner dans leurs projets,  
le Crédit Agricole Normandie a ouvert une nouvelle agence à **Giberville**.

2 rue Ambroise Croizat - 14730 Giberville



De gauche à droite : Thibaud Le Bourgeois, Patrick Chauvet, Clarisse Marie, David Jouault, Laurence Rousselet, Olivier Théroux

Depuis le 15 septembre, l'équipe est à votre disposition  
du mardi au vendredi de 9h45 à 13h et de 14h45 à 18h45  
et le samedi de 9h45 à 13h

Banque coopérative au service de sa région, le Crédit Agricole Normandie contribue de façon déterminante au financement du développement de l'économie et embauche chaque année près de 100 nouveaux collaborateurs. Banque d'un bas-normand sur deux, le Crédit Agricole Normandie c'est :

**2 000 collaborateurs**  
**1 230 administrateurs**  
**188 agences**  
**près de 1 000 points de contact en Basse-Normandie.**



Madame, Mademoiselle, Monsieur

**L**e marais Grondin est le « poumon vert » de notre commune. C'est, avec la ferme d'Amélie, un lieu de détente, de convivialité que vous êtes de plus en plus nombreux à fréquenter.

Au printemps prochain, un projet initié par la municipalité, réalisé et financé par Caen la Mer, vous ouvrira un nouvel espace propice aux promenades à pied ou à vélo.

Une voie verte de 4,3 km, créée sur l'ancien chemin de fer minier de l'ex-SMN, vous permettra de vous rendre, en toute sécurité, à Mondeville en partant du sud de notre commune ou de rejoindre le chemin de halage allant à Ouistreham en traversant au nord le plateau Normandial. La jonction de cette voie avec les communes de Démouville et Cuverville sera réalisée d'ici quelques années.

Ces investissements pour le développement des modes doux de déplacement concourent à renforcer l'attractivité de notre commune. Ils s'inscrivent en cohérence avec la réalisation de travaux pour l'accessibilité des trottoirs, quais bus et bâtiments publics aux personnes à mobilité réduite; avec la mise en œuvre d'un plan de circulation pour diminuer la vitesse automobile, sécuriser la circulation des piétons et cyclistes.

D'autres actions de la municipalité visent à s'inscrire dans le sens du développement durable mais aussi de la diminution des dépenses. Aussi, l'utilisation des produits phytosanitaires a diminué de plus de 50 %, les espaces verts sont gérés de manière différenciée et des études ont été menées pour opérer des économies de chauffage, d'eau, d'éclairage public, de carburant...

Notre commune continue ainsi à agir au service des habitants à un moment où la crise se fait durement sentir pour les collectivités et les familles. Ce ne sont pas les dépenses publiques qui sont responsables de la situation de déficit et de la dette, mais le niveau des recettes que le gouvernement actuel fait baisser depuis des années au seul profit des plus riches et des marchés financiers.

Témoin quotidien des difficultés sociales et parfois des drames qu'engendre l'austérité, je sais que ce n'est pas dans notre commune que l'on trouve ceux qui continuent à fréquenter les palaces à 36 000 euros la nuit, à acheter des yachts, des montres à plus 150 000 euros, à amasser des sommes colossales tout en profitant des milliards de cadeaux fiscaux octroyés par le Président,

Il y a urgence à inverser cette logique infernale, à rassurer non pas « les marchés » mais les familles, les PME/PMI, les artisans et commerçants qui attendent une politique de relance de l'économie par et pour l'emploi, le pouvoir d'achat et l'investissement public.

**Je vous souhaite les meilleures fêtes de fin d'année possibles, dans ce contexte difficile pour bon nombre d'entre vous, et vous adresse mes meilleurs vœux pour 2012.**

Cordialement  
**Votre Maire, Gérard Leneveu**

Éditorial	1
Communication	1
Dates à retenir	1
Brèves	3
Première fête des quartiers	3
RPA 30 ans déjà !	3
Nouveaux habitants	3
Cadre de vie	4 à 7
Urbanisme, travaux, environnement	4 et 5
Histoire de rues histoire d'une rue	6 et 7
Vie locale	8 à 10
Le CCAS de Giberville	8
Rentrée scolaire 2011	9
Logement : coup de colère	9
Concours 2011 Maisons et balcons fleuris	10
Bibliothèque	11
Accueil de classes	11
Printemps des poètes 2012	11
Salon du livre « Pages Normandes »	11
Convention avec la bibliothèque départementale de prêt	11
Culture	12 et 13
Les ateliers du service culturel	12
Les manifestations du service culturel	13
Pêle-mêle	14 et 15
Sports	16 et 17
La Commission Sports	16
Forum des associations	17
Jeunesse	18 à 20
La période estivale été 2011	18
La ferme d'Amélie	19
Point Information Jeunesse	20
Les activités du temps intermédiaire à l'école	20
Nicolas & Lola Duchemin	20
Associations	21, 22, 23 et 24
AGLAE	21
Haltérophilie	22
International transceiver	22
Basket	23
Le club de l'amitié	23
Les jardins familiaux	23
Les passants de la Gronde	23
Association des locataires du plateau et de la Plaine Normande	24
Association rencontre	24
Secours Gibervillais	24
État civil	26
Infos pratiques	27

## Personnel communal



Bertrand Quillec a rejoint en septembre l'équipe culturelle de la commune comme responsable de la bibliothèque suite à la mutation de Marie Abhervé.



Josette Couturier est partie à la retraite en novembre, elle travaillait dans la commune depuis mai 1993. Nous lui souhaitons tous une bonne retraite.

Pour la commission du personnel  
Alain Marion

## Dates à retenir

### Élections :

Présidentielles le 22 avril et le 6 mai

Législatives les 10 et 17 juin 2012

Conception & Réalisation : Conseil Graphique  
Tél. 02 31 35 48 78 - N° 0189

Impression : Corlet SA



# Première fête des quartiers :

*un grand succès !*

A l'image de la fête des voisins, la municipalité a voulu créer une manifestation destinée à rassembler le plus grand nombre de Gibervillais possible, une façon pour tous de s'approprier le nouveau cœur de bourg.

Pari réussi. Dès 12h, les habitants sont arrivés panier sous le bras et se sont installés aux tables mises en place par les élus et les bénévoles. Pendant que certains sont allés griller leurs viandes sur les grands barbecues, d'autres ont choisi de déguster la paëlla préparée par Monsieur le Maire.

Côté animation, tout avait été prévu, même le soleil avait été commandé.

Musique, château gonflable, pétanque, molkky (jeu de quilles finlandais) mais aussi des jeux traditionnels tels que course en sac, course à l'œuf, tir à la corde... auxquels petits et grands ont pu participer. Beaucoup de rire, de joie et d'amusement pour ce premier pique-nique. La décision est prise : Rendez vous l'année prochaine le dimanche 1<sup>er</sup> juillet encore plus nombreux !!!

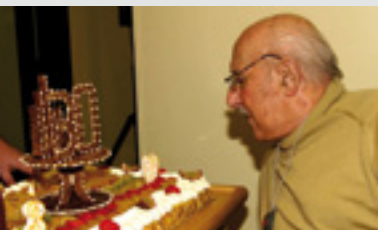


## Résidence des Personnes Agées, 30 ans déjà !

C'est Monsieur Ricci Pierre, 97 ans, doyen de la Résidence des personnes âgées de Giberville, qui a soufflé les bougies du gâteau d'anniversaire. Le jeudi 27 Octobre, le foyer logement a « fait la fête », en présence de Monsieur le Maire, Gérard Leneveu, de Monsieur Romy Maire honoraire, Madame Polouchkine, Monsieur Heuzé, des adjoints et conseillers municipaux, des représentants du Foyer Normand, propriétaire de l'immeuble, et de nombreux résidents.

Construite en 1981, la Résidence «Guy Travert», gérée par le Centre Communal d'Action Sociale de la commune, propose 53 logements aux retraités de Giberville et des environs. Elle dispose également d'un restaurant où l'on peut déjeuner le midi en semaine pour un coût modique.

L'association Rencontre avec le directeur, assure l'animation de l'établissement.



La RPA est un lieu de vie convivial et solidaire où les résidents peuvent rencontrer des personnes venant de l'extérieur, notamment les jeunes d'Aglæ et ceux du Carrefour socioculturel. »

En 30 ans, la résidence a accueilli 248 résidents avec un taux d'occupation moyen des logements d'un peu plus de six ans et c'est Louise Chira la résidente la plus ancienne puisqu'elle habite ici depuis 28 ans.



Pour tout renseignement, vous pouvez contacter la Résidence ou le CCAS aux numéros de téléphone suivants : 02 31 72 32 03 ou 02 31 72 07 93

## Nouveaux habitants

Lundi 28 novembre, à la mairie, une vingtaine de familles ont répondu favorablement à l'invitation de la municipalité pour une cérémonie d'accueil des nouveaux habitants.

Après la présentation des élus, Gérard Leneveu a mis en avant les atouts de la commune et ses infrastructures. Le maire a souligné le dynamisme de la commune concernant les manifestations et le tissu associatif très dense. Un diaporama est venu illustrer le discours. Chaque famille a pu repartir avec de la documentation sur la ville et des entrées gratuites pour les piscines du SIVOM ; petit plus de cette année.



# Urbanisme, travaux, environnement

## Agenda 21



Afin d'amplifier ses actions en faveur du développement durable, Caen la mer a décidé d'instaurer un Agenda 21. Pour bien comprendre ce qu'est un Agenda 21 (agenda = ce qu'il faut faire ; 21 = pour le 21<sup>e</sup> siècle) retenons qu'il s'agit d'un outil d'élaboration et de mise en œuvre d'un programme d'actions à mener pour le développement local.

L'objectif : penser collectivement, dès aujourd'hui, à demain. Défini comme l'un des 5 axes prioritaires et majeurs du projet d'agglomération, l'Agenda 21 de Caen la mer a débuté en juillet dernier par une phase de diagnostic territorial partagé. Celui-ci prévoit la participation de la population et des acteurs du territoire au travers de réunions publiques, les Forums 21, dont un a eu lieu le lundi 3 octobre 2011 à la salle Pablo Neruda de Giberville, et d'ateliers de travail.

■ Pour toute proposition et participation à ce programme, vous pouvez contacter les services de Caen la mer : [agenda21@agglo-caen.fr](mailto:agenda21@agglo-caen.fr).

### Une voie verte à Giberville

Sur proposition de la municipalité, Caen la mer aménage une voie verte pédocyclable sur l'emprise de l'ancienne voie de chemin de fer minier qui reliait autrefois la SMN aux mines du sud de Caen (Saint-Germain-le-Vasson, Potigny, Soumont-Saint-Quentin). Ce projet s'inscrit dans le schéma de pistes cyclables de l'agglomération fondé sur un maillage continu sur le territoire de Caen la mer. La voie verte permettra aux promeneurs, à pied ou à vélo, de relier Colombelles à Mondeville, en passant par Giberville, sur 4,3 km de long et 4 mètres de large. 4 rampes d'accès seront aménagées pour emprunter celle-ci, avec possibilité de stationnement des véhicules ; une à Mondeville 2, une à la ZAC du Martray à Giberville, une rue de l'Eglise à Giberville et une sur Normandial à Colombelles. D'importants travaux d'aménagement paysager seront réalisés : 11 600 plantes et 250 arbres seront plantés. Les travaux ont débuté en septembre 2011 pour s'achever au printemps 2012.



### Le clos des coquelicots

Situé à la limite nord-est du Plateau de Giberville, près du stade Claude Bozec, ce programme de 32 logements individuels locatifs sociaux est en cours de réalisation.

Ce projet de la SA HLM La Plaine Normande sera composé de 24 T4 et de 8 T3 (plain pied) en ossature bois, de norme de construction BBC.

L'accès à la nouvelle voie, qui desservira les nouvelles habitations, s'effectuera depuis les rues des Coquelicots et de la Motte du Houx.

En bordure Est de ce projet, le long du stade, une piste pédocyclable sera réalisée afin de créer une liaison douce entre la rue des Cités et la rue de l'Eglise.

La livraison des logements est prévue à l'automne 2012.





A



B

*Illustration des travaux réalisés durant le second semestre 2011*

Groupe scolaire Aragon :

- Mise aux normes du tableau électrique **A**
- Poursuite de la réfection de l'étanchéité de la toiture : remplacement de lanternes et de voûtes **B**



C

Reconstruction des ateliers municipaux **C**

Acquisition de véhicules pour les Services Techniques **D**



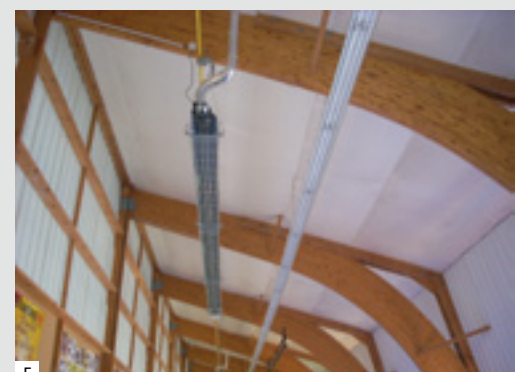
D

Gymnase Pierre Cousin :

- Réfection d'enrobé **E**
- Remplacement du dispositif de chauffage par des radiants gaz **F**



E



F



G

*Réalisations par nos services techniques (second semestre 2011)*

Travaux de peinture à l'école Pasteur **G H**

Sécurisation des passerelles du Marais Grondin **I**



H



I



# Histoire de rues histoire d'une rue.

## *Ambroise Croizat, un inventeur social*

Pour rendre hommage à cet homme, une soirée débat a été organisée en présence de sa fille Liliane Caillaud-Croizat et de Bernard Lamirant, Président de l'association des amis d'Ambroise Croizat.

Monsieur Lamirant a raconté le parcours politique et d'homme de terrain d'Ambroise Croizat, et sa fille a décrit la vie qu'elle avait vécue auprès de son papa. Soixante ans après la mort de son père, on a senti qu'il était toujours présent et qu'il avait su lui transmettre des grandes valeurs d'engagement et de combat.

Voici quelques mots simples mais forts que Liliane Caillaud-Croizat a prononcés pour qualifier son papa comme elle l'appelle et qui ont montré qui était Ambroise Croizat :

- Personnage modeste, simple, discret, pointu.
- Ouvrier proche des gens
- Il avait un rôle de pacificateur
- Il voulait toujours ramener l'unité
- Les ouvriers ne l'appelaient pas ministre du travail mais le ministre des travailleurs.

Avec quelques anecdotes, elle a su faire découvrir à l'assemblée qui était cet ouvrier devenu ministre.

« Lorsque nous sommes arrivés au Ministère, papa n'a pas voulu habiter les étages qui lui étaient alloués, il a juste dit qu'il ne voulait que 3 pièces ».

« Il a fait obtenir un petit logement à son maître d'hôtel qui venait de se marier et qui n'avait qu'une chambre de bonne. Il lui a octroyé le dimanche pour journée de congé car il n'en avait pas. »

Cette soirée émouvante et très instructive a permis de découvrir ce grand homme oublié volontairement par l'histoire de notre pays. Pour preuve, son nom ne figurera dans les dictionnaires qu'à partir de cette année.

Un deuxième hommage lui a été rendu avec l'inauguration de la rue qui porte désormais le nom d'Ambroise Croizat. De nombreux Gibervillais sont venus assister à cette cérémonie et après les discours de Monsieur le Maire et de Bernard Lamirant, Liliane Caillaud Croizat s'est adressée à tous avec ces mots : « Surtout, gardez l'espoir pour l'avenir ».







### Sa vie, son parcours

Ambroise Croizat est un homme politique français, né le 28 janvier 1901 à Notre-Dame-de-Briançon (Savoie) et mort le 11 février 1951 à Suresnes. Il fut l'un des fondateurs de la sécurité sociale et du système des retraites en France. Il fut également secrétaire général de la Fédération CGT des travailleurs de la métallurgie.

En 1917, il s'inscrit aux Jeunesses socialistes et adhère au Parti socialiste en 1918. Il se déclare partisan de l'affiliation du parti SFIO à l'Internationale communiste. Il anime les grandes grèves de la métallurgie lyonnaise. Ambroise Croizat entre lui-même au Parti communiste dès sa fondation en 1920 et il est l'un des dirigeants des Jeunesses communistes de 1920 à 1928. En 1928, il est nommé secrétaire de la Fédération unitaire des métaux. En 1929 – et jusqu'à sa mort en 1951 – il est membre du Comité central, puis membre du Bureau de la Fédération de la jeunesse. Il déploie une intense activité militante dans de multiples endroits en France. En 1936, au moment où se réalise l'unité syndicale, il devient secrétaire général de la Fédération unique des métallurgistes rattachée à la CGT. Aux élections générales législatives du 26 avril 1936, Ambroise Croizat est élu député communiste dans la deuxième circonscription du 14<sup>e</sup> arrondissement de la Seine.

Arrêté dans la nuit du 7 au 8 octobre 1939, comme d'autres députés communistes, déchu de son mandat de député le 20 février 1940, il est condamné le 3 avril à cinq ans de prison. Ayant transité par 14 prisons, il finit par être transféré en mars 1941 au bagne de la Maison carrée dans la proximité d'Alger. Libéré le 5 février 1943, lors du débarquement allié en Afrique du Nord, il est nommé par la CGT clandestine à la commission consultative du gouvernement provisoire d'Alger. Ce n'est qu'une fois sa déchéance annulée le 28 octobre 1944 qu'il peut siéger à l'Assemblée consultative provisoire, au titre de la CGT. À la Libération, il est élu membre des deux Assemblées constituantes puis de l'Assemblée nationale de 1946 à 1951.

Croizat est ministre du Travail du général de Gaulle de novembre 1945 à janvier 1946, puis ministre du Travail et de la Sécurité sociale de janvier à décembre 1946 (gouvernements Gouin et Bidault) et de janvier à mai 1947 (fin de la participation communiste au gouvernement).

Surnommé le « ministre des travailleurs », son nom reste attaché aux grandes lois relatives à la Sécurité sociale : mise en place de celle-ci, organisation administrative des caisses et des élections aux conseils d'administration des caisses et régimes des fonctionnaires. Son influence s'exerce aussi sur les projets concernant les comités d'entreprise, le statut des délégués du personnel, les conventions collectives, la prévention et la réparation des accidents du travail, le régime des prestations familiales. Ainsi en vingt-huit mois, il a accompli une œuvre considérable.



# Le CCAS de Giberville



## Le jardin collectif

Le jardin collectif du CCAS s'est classé cette année à la 4<sup>e</sup> place au concours des jardins familiaux. Des aménagements (bac à compost, châssis...) ont été réalisés et de nouveaux légumes ont été testés (navet, chou rouge, potimarron, piment...).

Une équipe de quatre personnes a participé à cette activité, en groupe ou individuellement selon les disponibilités de chacun, à raison de quelques heures par semaine.



## Le service socio-éducatif

A leur demande, les jeunes et les familles peuvent être accompagnés dans leurs projets scolaires, professionnels, culturels, de loisirs etc.

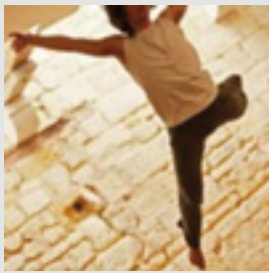
Pour un premier rendez-vous, contacter le CCAS.

## Le local habitant

Le jeudi matin, un accueil convivial autour d'un café est proposé au local habitant.

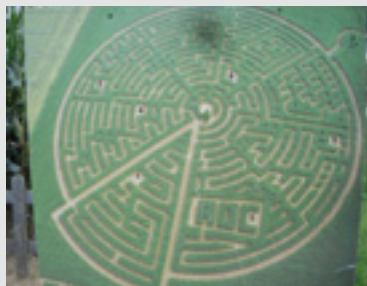
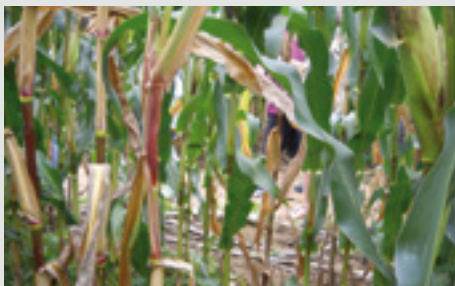
On y parle de choses et d'autres, des projets en cours, des activités, de la scolarité des enfants, de l'actualité, des difficultés rencontrées dans tel ou tel domaine...

## Les sorties « familles »



**Le 17 juin 2011**, cinquante cinq personnes, enfants et adolescents accompagnés d'un parent, ont assisté à l'avant première d'un spectacle de danse d'une qualité remarquable. Après cette unique représentation des *Chroniques du 20<sup>e</sup> Siècle* à CREA, à Mondeville, la troupe de **Thomas Bimai**, jeune chorégraphe de 24 ans, partait pour le festival d'Avignon.

**Le 29 août 2011**, le CCAS, en partenariat avec le Secours Gibervillais, a organisé sa traditionnelle sortie familiale. Cette année, parents et enfants ont été invités le matin à se promener et à jouer sur la plage de Colleville-sur-Mer. Après le repas, tous se sont perdus dans le labyrinthe de Bayeux. On attend la moisson des maïs pour retrouver les derniers.



## Les séjours au Camping

Au mois de juillet, huit familles Gibervillaises ont séjourné une semaine en mobil-home. Reconduit depuis 2007, ce projet est piloté par le CCAS, avec l'appui financier de la Caisse d'Allocations Familiales.

## Le service d'aide a domicile

C'est un dispositif mis en place pour aider les personnes retraitées ou handicapées, à rester chez elles le plus longtemps possible, dont les missions sont les suivantes :

- Réaliser le ménage courant
- Confectionner les repas
- Entretien du linge
- Effectuer les courses
- Aider à la toilette, à l'habillage et à la mobilité...
- Sorties, promenades dans Giberville

Le service administratif est à votre disposition du lundi au vendredi de 13h30 à 17h30 (à l'exception du mercredi) ou sur rendez-vous en téléphonant au 02.31.72.07.93, pour effectuer les démarches afin de bénéficier de cette prestation qui peut vous être attribuée selon votre état de santé, votre situation et vos ressources.



## Rentrée scolaire 2011



Kermesse de l'école 21 juin.

Juillet 2011 :  
Initiation à la sécurité routière  
avec nos agents municipaux.



A la rentrée, l'école Louis Aragon a accueilli 265 enfants à l'école élémentaire et 168 enfants à l'école maternelle.

Le restaurant scolaire reçoit tous les midis 190 élèves de l'école élémentaire et 90 enfants de l'école maternelle.

L'école intercommunale des Tilleuls au Plateau a accueilli 219 élèves en élémentaire dont 62 Gibervillais et 146 en maternelle dont 37 Gibervillais.

Des travaux importants ont été effectués dans les locaux : principalement une nouvelle armoire électrique dans le groupe Aragon (d'un coût de 20 000 euros), la réfection des toilettes de l'école maternelle, le remplacement des voûtes éclairant les halls, ce qui donne plus de clarté et rend l'école plus accueillante.

En ce qui concerne les moyens attribués par l'éducation nationale, les craintes que nous exprimions en fin d'année scolaire 2010- 2011 se sont avérées malheureusement justifiées : le directeur de l'école élémentaire n'a plus qu'une demi décharge pour s'occuper de la direction, de l'administration de l'école, de la réception des parents etc, sans l'aide qu'il avait auparavant, le poste de professeur d'anglais est supprimé, les moyens en soutien des élèves en difficulté ont diminué.

Les différentes actions des enseignants, des parents et de la municipalité se sont heurtées à l'intransigeance de l'Éducation Nationale à laquelle le gouvernement ne donne plus les moyens de remplir correctement sa mission. Pour défendre le droit à l'éducation de nos enfants nous restons quant à nous mobilisés ; les parents, les enseignants peuvent compter sur notre soutien.

## Logement : coup de colère

**Le chiffre 10 000 000 : 3,6 millions de personnes sont aujourd'hui non logées ou très mal logées et 5 millions sont en situation de fragilité.**

**Au total ce sont dix millions de personnes qui sont touchées par la crise du logement à des degrés divers.**

*« Le marché immobilier flambe et le logement grève le budget des Français. L'échec des politiques publiques est patent. »*

Trois français sur quatre estiment que les dépenses logement pèsent lourdement. Notamment les jeunes, particulièrement touchés par la cherté (92 %). Locataires ou propriétaires, le coût du logement n'a jamais pesé aussi lourd dans le budget des ménages. L'insuffisance chronique de logements plonge notre pays dans une crise profonde.

### *Le droit à un logement décent pour tous reste à conquérir.*

Alors que les prix dans l'immobilier ont repris leur escalade, le décalage avec l'évolution des revenus des ménages ne cesse de se creuser. Tous les signaux sont actuellement au rouge. Locataires et propriétaires confondus, les dépenses liées au logement ont encore fait un bond en 2010 (+ 4,2 % sur l'année) représentant 21,7 % du budget d'un ménage moyen. Loyers, remboursement d'un emprunt immobilier, charges de copropriété, énergie... 76 % des Français estiment que la part de leurs revenus consacrée à leur toit est trop importante. Et de plus en plus de familles ne s'en sortent plus : tandis que les expulsions ont atteint un triste record en 2009 avec 106 488 personnes jetées à la rue, le nombre des loyers impayés augmente et l'on observe de plus en plus de ruptures de paiement dans le remboursement des prêts pour les accédants à la propriété...

### *La faillite des politiques publiques*

C'est un fait, la France ne construit pas suffisamment d'habitats neufs, et l'État aggrave la situation en n'orientant pas la construction neuve vers les logements sociaux. Selon les estimations de l'Abbé Pierre, il aurait fallu construire « 50 000 logements par an pendant 5 ans, dont 150 000 vraiment sociaux » pour sortir de la crise. On en est loin !

Aujourd'hui, associations, acteurs du logement... relayés par des mouvements, dénoncent la faillite des politiques publiques dans le domaine du logement.

Le Président de la République, fort de vouloir « une France de propriétaires » a essentiellement privilégié depuis quatre ans les interventions en faveur de l'accession à la propriété, négligeant les autres volets. Pire, depuis 2 ans, l'État a même rétrogradé : plan de cohésion sociale non reconduit en 2010 ; trésorerie des offices de HLM ponctionnée ; places dans les centres d'hébergement d'urgence réduites... L'heure est à la réduction des dépenses publiques.

Pourtant 670 millions d'euros ont été engloutis en 2011 par des dispositions fiscales de soutien à l'investissement locatif privé de type Périssol, Scellier et Robien (130 millions de plus qu'en 2010) Une gabegie ! Car ces dispositifs ont le défaut de coûter très cher au budget de l'État sans contreparties sociales réelles.

Jean Claude Briard  
Délégué responsable logement

# Concours 2011

## *Maisons et balcons fleuris*

Comme chaque année, beaucoup d'habitants de Giberville ont fleuri leur jardin ou leur balcon.

En 2011, Sophie Mobasher, conseillère municipale a présidé cette commission. Le jury composé de Mr et M<sup>me</sup> Lainé des jardins familiaux, de Mrs Heuzé, Isabel, Lelaizant, Lecœur, des élus et de Mrs Profit et Maurice, employés communaux aux espaces verts, ont sillonné les rues de Giberville à vélo. 40 lauréats ont été nommés dont 5 nouveaux et nous les félicitons tous. Lors des deux cérémonies de remises des récompenses, le lundi 10 octobre, toutes les personnes sélectionnées sont reparties avec un diplôme, une composition florale et un bon d'achat valable à l'IMPRO de Démouville.

Encore bravo à toutes et à tous et à l'année prochaine !



### *Pavillons privés et locatifs*

- 1 M<sup>me</sup> VINCE Léon 7 rue du Docteur Roux
- 2 Mr et M<sup>me</sup> JUZIO Wladislas 59 rue du Centre
- 3 Mr et M<sup>me</sup> LECANU Roland 45 rue Pierre de Coubertin
- 4 M<sup>me</sup> DUHAMEL Maurice 13 rue de la Gare
- 5 M<sup>me</sup> TKATCHENKO Prissa 61 rue du Centre
- 6 Mr et M<sup>me</sup> LAPORTE Eugène 14 rue de la Plaine
- 7 M<sup>me</sup> VEGEE Annick 23 rue Guy de Maupassant
- 8 Mr et M<sup>me</sup> REMONDIN Yves 12 impasse de l'Orangerie
- 8 Mr et M<sup>me</sup> FOUCHET Michel 6 impasse du Vert Galant
- 10 Mr et M<sup>me</sup> BELLOT Gustave 18 rue Guy de Maupassant
- 11 Mr et M<sup>me</sup> GUYOT Daniel 3/1 rue des Bleuets
- 12 Mr GALOPIN Bernard 55 rue Pasteur
- 13 M<sup>me</sup> MENDE Huguette 1 rue Albert Camus
- 14 M<sup>me</sup> PIGNET Simone 31 rue Guy de Maupassant
- 15 Mr RIVOIGNAC Daniel 32 rue du XX<sup>e</sup> Siècle
- 16 Mr et M<sup>me</sup> BANDRAC Philippe 2 impasse du Château
- 17 Mr et M<sup>me</sup> PIBOUIN Serge 34 rue du XX<sup>e</sup> Siècle
- 18 Mr et M<sup>me</sup> PHILIPPE André 26 rue Albert Camus
- 19 M<sup>me</sup> HERVE Georgette 4/1 rue des Marguerites
- 19 Mr et M<sup>me</sup> VROMET Olivier 7 rue des Eglantiers
- 21 Mr et M<sup>me</sup> LECONTE Claude 2 rue du Calvaire
- 22 M<sup>me</sup> BARTEAU Georgette 57 rue du Centre
- 23 Mr et M<sup>me</sup> GUALBERT Guy 11 impasse de l'Orangerie
- 24 Mr et M<sup>me</sup> TAILPIED Jacques 11 rue André Gide
- 25 Mr et M<sup>me</sup> DUPONT Marc 16 rue Bernard Becherel
- 26 Mr et M<sup>me</sup> MARTINEZ Antoine 6/1 rue du Bois
- 27 Mr et M<sup>me</sup> SAMSON Hermann 5 impasse du Château
- 27 Mr et M<sup>me</sup> JACQUELINE Maurice 19 impasse de l'Orangerie
- 29 M<sup>me</sup> GATELET Jacqueline 8 impasse du Château

### *Pavillons prix d'encouragement*

- Mr et M<sup>me</sup> LECOEUR Bruno 9 avenue Cavalière  
Mr et M<sup>me</sup> JACQUELINE Joël 6 rue Georges Brassens  
Mr et M<sup>me</sup> LEMERCIER Michel 5 rue Guillaume Apollinaire  
Mr et M<sup>me</sup> CAUVIN Dominique 4 rue François de Malherbe

### *Immeubles balcons*

- 1 Mr et M<sup>me</sup> ROBIDOUX Henri  
1 rue de la Fraternité
- 2 Mr et M<sup>me</sup> ROUSSELET Yves  
3270 résidence les Carlettes
- 3 M<sup>me</sup> BERARD Christiane  
75 rue du Centre
- 4 Mr et M<sup>me</sup> COQUELIN Jacques  
3263 résidence les Carlettes
- 5 Mr et M<sup>me</sup> VERNON Jean-Louis  
3266 résidence les Carlettes
- 6 Mr et M<sup>me</sup> LEBIDOIS Jean-Claude  
3296 résidence les Carlettes
- 7 M<sup>me</sup> COUTURIER Josette  
75 rue du Centre

### *Balcons résidence personnes âgées*

- 1 M<sup>me</sup> COSTY Monique
- 2 M<sup>me</sup> ANDRE Arlette
- 3 M<sup>me</sup> MULAC Madeleine
- 4 M<sup>me</sup> VERNHET Marcelle
- 4 M<sup>me</sup> PANIER Antoinette
- 6 M<sup>me</sup> DOUTRELEAU Adeline
- 7 M<sup>me</sup> POSILEK Jeannette



## Accueil de classes

Depuis la rentrée, les écoliers gibervillais des classes maternelles et élémentaires ont repris le chemin de la bibliothèque. Toutes les trois semaines, ils peuvent venir emprunter un ou deux livres. Sur l'ensemble de l'année scolaire, environ dix séances sont ainsi prévues pour les dix-huit classes concernées.

Pour la bibliothèque cela représente six heures d'accueil par semaine, aménagées en dehors des heures d'ouverture au public.

L'objectif est de faire découvrir la bibliothèque aux plus petits, de permettre aux enfants de se familiariser avec les lieux, avec le classement des documents, de les rendre autonomes dans leurs recherches et bien sûr d'éveiller leur curiosité sur cet étrange objet qu'est le livre.

## Printemps des poètes 2012

Rendez-vous pour la huitième édition du concours de poésies organisé en lien avec le carnaval de Giberville. Le thème retenu cette année est « *Le Héros* ». Il sera officiellement lancé au mois de janvier et la remise des prix se déroulera le vendredi 23 mars.

■ Détails et renseignements bientôt disponibles à la bibliothèque.



## Salon du livre « Pages Normandes »

La deuxième édition du salon du livre normand s'est déroulée le samedi 15 octobre dernier à la salle des fêtes, autour du thème du polar en Normandie.

Dès 11h30, sous la halle, et malgré une activité rugbystique imprévue, une cinquantaine de personnes ont assisté à un spectacle burlesque et désopilant, intitulé « Meurtre au motel » par la Compagnie Bris de Banane.

De 14h à 18h, environ une centaine de personnes ont eu le loisir de rencontrer 29 auteurs ou éditeurs de polars.

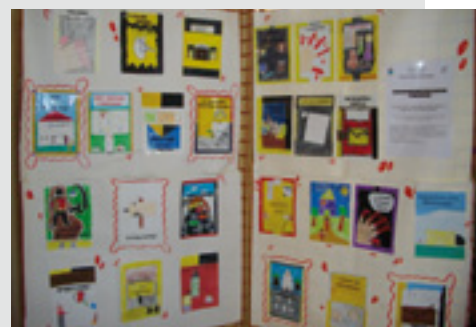
L'après-midi fut ponctuée par une rencontre-débat autour de l'influence de la Normandie sur l'écriture de polars et la manière dont les auteurs utilisent des éléments de paysage ou des fragments d'histoire pour construire leurs intrigues.

Le salon s'est clôturé par un spectacle mêlant chansons, théâtre et lectures de textes par l'association havraise « Ancres noires » et intitulé « Polar au square ».

A signaler également, la rencontre qui s'est tenue la veille dans la classe de M<sup>me</sup> Horlaville avec un des auteurs invités à ce salon : M<sup>me</sup> Nadine Mousselet. Les enfants de cette classe ont par ailleurs participé à une animation proposée par la bibliothèque. Celle-ci consistait à inventer une couverture de polar à partir d'éléments d'intrigue donnés.

Au bout du compte, malgré la présence d'auteurs habitués à trouver des cadavres dans toutes les arrières salles, aucun crime n'a heureusement été constaté à Giberville ce jour-là !

Une deuxième édition du salon du livre réussie que vous pourrez prolonger aisément en venant emprunter à la bibliothèque certains des romans que vous avez pu découvrir lors de ce salon.



## Convention avec la bibliothèque départementale de prêt

Depuis quelques années, le Conseil Général a souhaité modifier sa politique concernant le développement de la lecture publique.

Jusqu'à maintenant, toutes les bibliothèques du département bénéficiaient de différents services :

- Dépôt de livres
- Prêt de CD
- Aide à la formation du personnel
- Aide pour les animations

- Mise à disposition de livres à la demande des lecteurs

Depuis le mois d'octobre, le Conseil Général a revu ses critères d'aides aux municipalités et impose une surface de bibliothèque que Giberville ne possède pas. En conséquence, nous ne pouvons pas signer la convention qui nous permettrait de conserver tous nos acquis.

Devant notre insistance, le Conseil Général

nous accorde de signer une autre convention pour deux ans dans laquelle malheureusement sont supprimés :

- Le prêt de CD
- L'aide à la formation du personnel
- L'aide pour les animations
- La mise à disposition de livres à la demande des lecteurs

Seuls sont conservés les dépôts de livres.

# Les ateliers du service culturel

*arts plastiques, yoga, théâtre, danse...*

## *Rétrospective sur les spectacles des ateliers de théâtre et de danse*

En juin dernier, les acteurs et les danseuses des ateliers de théâtre, danse moderne et danse orientale, ont convié leurs parents et amis à assister à leurs spectacles de fin d'année. Pour satisfaire la demande d'un public toujours plus nombreux, les acteurs et danseuses, qui représentaient une centaine de participants jeunes et adultes, ont offert 4 spectacles programmés sur deux week-ends ; l'un consacré au théâtre et l'autre à la danse.

Des soirées pleines de rythme, de rire et d'émotion, notamment pour les acteurs, puisque ce furent les « dernières » de leur professeur, Karine Pastorini, partie en Ariège à la rentrée 2011. Nous lui souhaitons la meilleure continuation pour tous ses projets. Un nouvel intervenant, Didier Josse, a pris son relais en septembre dernier.



*Soirée pleine d'émotion pour la « dernière » de Karine Pastorini, professeur de théâtre au Carrefour Municipal depuis près de 8 ans.*



*Les jeunes danseuses modernes ont eu la surprise de découvrir sur scène leur professeur Anne Marescal, pour un aperçu de danse contemporaine avec la compagnie RDV Danse.*



## *Fréquentation en hausse pour cette rentrée 2011-2012*

Yoga, théâtre, danse moderne ou orientale, peinture à l'huile, aquarelle, pastels ou dessin... La diversité des ateliers semble séduire de plus en plus de familles gibervillaises. Près de 200 participants, jeunes et adultes, se sont inscrits aux activités mi septembre, soit une trentaine d'inscriptions supplémentaires par rapport à la saison dernière.

## *La Cart'@too : des réductions pour les ados !*



Vous avez entre 15 et 25 ans... Pensez à vous inscrire à la cart'@too pour bénéficier de réductions aux ateliers d'arts plastiques, de danse et de théâtre ; vous gagnerez 30 € sur le tarif annuel de l'inscription ! Renseignez vous au Point Information Jeunesse de Giberville !

## *Des stages pour tous !*

Des stages de découverte ou d'approfondissement de ces ateliers vous seront également proposés, le temps d'une journée ou de quelques heures. Pour 2012, le service culturel envisage d'organiser un stage de « Zumba » (danse fitness) et un stage « modèle » pour les participants aux ateliers d'arts plastiques. Pour plus d'infos (jours, horaires, tarifs...), ne manquez pas les prochaines parutions du « P'tit Mémo » ou n'hésitez pas à nous rendre visite au Carrefour Municipal.





# Les manifestations du service culturel

*concerts, théâtre, danse, expositions...*



## *Max et Maurice à la journée des associations et des loisirs*

C'était le grand rendez-vous de la rentrée gibervillaise. Et le changement de lieu n'a visiblement pas perturbé les habitués de la journée des associations et des loisirs ! A cette occasion, le service culturel vous a proposé de découvrir la diversité de ses ateliers et vous a aussi invité au spectacle de rue, avec à l'affiche, « La Douleur Agonie du Moustique », présenté par la compagnie Max et Maurice. Pendant près d'une heure, les deux compères, tantôt clowns, équilibristes, jongleurs ou musiciens, vous ont emmené dans leur univers comique et poétique. Une « pause spectacle » apparemment très appréciée des visiteurs et un bon départ pour attaquer cette rentrée culturelle !

## *Retour très apprécié des « Violet Calix Bridge Gospel » pour le concert de Noël*

Ils affichaient complet en décembre 2004. Ils sont revenus, cette année, présenter leur nouveau répertoire negro spiritual vendredi 9 décembre dernier, pour le plus grand plaisir des gibervillais venus nombreux les applaudir.



## A vos agendas : ne manquez pas...!

(Sous réserve de modifications)

### *Stages arts plastiques jeunes*

Encadrés par des professionnels de l'École Supérieure d'Arts et Médias de Caen (ESAM)



**Le Super Héros** pour les jeunes de 6 à 8 ans

**Mercredis 11, 18 et 25 janvier, de 9 h 30 à 12 h 30 au Carrefour Municipal**

La figure du super héros est très présente tant dans la culture populaire que dans le champ de l'art. Qui sont ces personnages aux costumes colorés et aux pouvoirs extraordinaires ? Après un tour d'horizon des super héros sous toutes leurs formes, nous tenterons de construire notre propre personnage. Tout d'abord, nous imaginerons sur papier de nouveaux costumes, des décors, des accessoires et peut-être de nouvelles causes à défendre. Enfin nous réaliserons nos costumes à l'aide de matériaux de récupération pour que tout le monde puisse partir à l'aventure !

**Mondes fantastiques**, pour les jeunes de 8 à 10 ans

**Mercredis 21, 28 mars et 4 avril de 9 h 30 à 12 h 30 au Carrefour Municipal**

Inventez votre paradis et imaginez son histoire. A partir des trésors personnels que vous aurez récupérés, vous réaliserez un monde en volume !



### *Expositions*

Par les artistes amateurs des ateliers d'arts plastiques jeunes et adultes :

**Thème libre** : depuis le 21 novembre 2011 jusqu'au 5 janvier 2012

**Les Héros**, (thème du Carnaval 2012) : du 6 février au 29 mars 2012

**Nature** (exposition de fin d'année) : du 30 avril au 14 juin 2012

A noter que l'ESAT de Giberville (Établissement et Service d'Aide par le Travail) accueille également dans son réfectoire, quelques œuvres de ces expositions pour le plus grand plaisir des habitués.

■ Entrée libre - En Mairie - Aux horaires d'ouverture

### *Concert jazz et bossa nova... de Stan Getz à Tom Jobim*

**Samedi 21 janvier à 20 h**

**Salle Pablo Neruda**

Par les musiciens de l'Orchestre de Caen : Priscilia Valdazo, chant et contrebasse / François Chesnel, piano / Michaël Cheret, saxophone ténor / Franck Enouf, batterie



Stan Getz, surnommé « the sound », est un saxophoniste de jazz américain très longtemps identifié au style cool jazz. Artiste hors pair, il ne cesse de collaborer avec de nombreux artistes prestigieux comme Benny Goodman, Oscar Peterson, Chet Baker, Kenny Barron... Sa musique oscille entre bossa, samba et jazz moderne.

■ Renseignements, réservations :  
02 31 30 46 86  
Conservatoire, 1 rue du Carel - Caen

### *Quel héros sommeille en vous ?*

Pour le découvrir, rendez vous samedi 24 mars au carnaval de Giberville !

Retenez bien cette date, car les rues de votre commune seront livrées aux héros et supers héros de toutes générations. Batman, Spiderman, Wonder-Woman, Indiana Jones, Captain America, pompiers, cowboys, héros de la mythologie, astronautes, policiers et autres princesses, ... La prochaine édition du Carnaval s'annonce pleine de rebondissements et des plus trépidantes ! Super-défilé des habitants, super-bal déguisé, super-concert, super-animations gratuites pour les plus petits et les plus grands... Et tout ceci n'est qu'un avant goût des festivités qui attendent tous les héros qui accompagneront sa « Majesté Carnaval » jusqu'à son embrasement.

Pour préparer cette journée, le service culturel envisage d'ouvrir un atelier de « création de décors de Héros ». Si vous souhaitez participer à ce projet, vous êtes les bienvenus, car sans vous, le carnaval n'aura pas la dimension que nous espérons lui donner... !

■ Renseignements et inscriptions auprès du Service Culturel - Carrefour Municipal Socioculturel  
13 rue Pasteur à Giberville - Tél. : 02 31 72 43 13 - culture@giberville.fr











# La Commission Sports

## Quelques nouvelles de notre commission

Celle-ci est composée de 5 élus.

**Le Président :** Jean-Pierre Isabel adjoint aux sports

**Les Membres :** Jean-Louis Boissée adjoint à la Jeunesse

Salah Boutamine conseiller municipal  
et délégué au contrôle financier des associations

Sophie Mobasher conseillère municipale  
et responsable fêtes et cérémonies

Bernard Lelaizant conseiller municipal  
et délégué au plateau.

Notre commission organise différentes activités dont le Forum des associations, tous à vélos etc... Nous travaillons en étroite collaboration avec le secteur jeunesse afin d'apporter un maximum de services aux jeunes gibervillais.

Nous encourageons et aidons les associations sportives dans l'organisation des tournois et des manifestations et nous sommes présents lors des rencontres pour soutenir les équipes. Nous contribuons à la mise en place d'aménagements demandés par les associations dans les différents équipements sportifs.

Nous sommes également responsables de la gestion des 2 gymnases Baquet et Cousin et de la salle Marcel Lécuyer.

Nous organisons une réunion annuelle en juin, pour l'attribution des créneaux sur les équipements sportifs de la commune, pour les associations sportives de Cuverville, Démouville et Giberville. Le gymnase Pierre Cousin est un gymnase intercommunal. Il est donc géré par le syndicat du collège dont la Présidente est M<sup>me</sup> Rosa Goueslard

La commune comptait en 2011, 15 associations sportives dont 2 nouvelles cette année.

- Club de randonnée « Les Passants de la Gronde »
- Club de jeu de quilles « Le Viking molky Club »

Les 13 autres associations sont ;

Le basket, le handball, l'escalade, le football, le full contact, la gymnastique volontaire, le tennis, le tennis de table, l'haltérophilie et musculation, le judo, les sports d'opposition avec krav maga-self défense, qi gong, taekwondo.

## Quelques chiffres :

Saisons	Nombre d'adhérents	Nombre d'associations
2001/2202	665	11
2002/2003	716	11
2003/2004	920	12
2004/2005	1051	12
2005/2006	970	13
2006/2007	975	13
2007/2008	985	13
2008/2009	957	13
2009/2010	1016	13
2010/2011	1142	15

■ Pour plus de renseignements, je reçois sur rendez-vous.  
Merci d'appeler la mairie au 02 31 35 74 74 demander M<sup>me</sup> Seguin.

Jean-Pierre Isabel  
Maire adjoint aux sports





# Forum des associations

Comme en 2010, le forum des Associations, des Loisirs et de la fête des Sports s'est déroulé sur 3 jours, les 2, 3 et 4 septembre 2011.

Ce week-end festif et sportif a commencé le vendredi par la fête de la Jeunesse organisée par le secteur Jeunesse à la ferme d'Amélie. Lors de cette soirée, tous les jeunes ont présenté au public (plus de 250 personnes) une rétrospective des activités qu'ils ont pratiquées cet été lors des différents passeports et camps. Superbe soirée qui s'est terminée en dansant.

Le samedi, la municipalité a organisé avec le concours des commissions sport, jeunesse, culture et le PIJ, le forum des associations au gymnase Maurice Baquet.

Dès 14h, pas moins de 24 associations se sont installées pour ce forum.

Plusieurs associations sportives étaient dans le gymnase mais la nouveauté cette année, c'est que d'autres associations ont pris place autour du gymnase.

De 14h à 17h, elles ont proposé des démonstrations de leur discipline.

Barnums ou ombre naturelle des arbres ont été les bienvenus car ce 4 septembre à Giberville, il faisait très chaud et il fallait se protéger du soleil.

Le Point d'Information Jeunesse animé par Karine Briend était également présent avec une exposition sur l'engagement, et toutes les informations sur les loisirs et la cart@too.

L'association du Secours Gibervillais a vendu des gâteaux, proposé un panier garni et tous les fonds récoltés seront bien sûr redistribués en faveur des plus démunis.

Vers 16h30, la commission culture a proposé un spectacle de rue : « La douloureuse agonie du moustique » par Max et Maurice, plein d'humour et de bon goût où tout vole au dessus des têtes, les balles, les notes et les mots.

A 18h, la municipalité a convié l'ensemble des participants à la remise des récompenses aux bénévoles des associations et au pot de l'amitié.

Cette année, les commissions sports et jeunesse ont remercié tous les Présidents des associations en leur offrant un trophée pour leur engagement au sein de leurs associations respectives.

Un grand barbecue initié par la municipalité avec l'aide de toutes les associations a clôturé cette journée. Plus de 100 personnes étaient présentes et les associations ont participé à cette soirée en apportant entrées et desserts. Comme en 2010, grand succès pour ce moment de convivialité entre bénévoles et volontaires des associations et élus.

Tôt le dimanche 4 septembre, de la halle multi-activités, 3 balades ont pris le départ.

2 balades à vélo : une de 15km et une plus difficile de 40 km.

La 3<sup>e</sup> balade organisée par la nouvelle association de randonneurs « Les Passants de la Gronde » a proposé une randonnée de 9 km. Au même moment un peu plus loin, au stade François Claus, le concours de pétanque avait commencé. Avant de débiter toutes ces activités, les sportifs ont été accueillis avec le traditionnel « café croissants », histoire de se mettre en forme.

Grâce à votre participation et votre présence, vous avez contribué tous ensemble à la réussite de ce weekend.

Merci à tous, aux bénévoles, aux associations, aux services culturel et jeunesse, à la commission sports et aux services techniques.

Un bon Noël, de bonnes fêtes de fin d'année et tous nos vœux pour 2012.

Jean-Pierre Isabel  
Maire adjoint aux Sports

Jean-Louis Boissée  
Maire adjoint à la jeunesse





## La période estivale été 2011

130 jeunes âgés de 11 à 17 ans ont participé aux différents séjours organisés par le secteur jeunesse.

### Découverte des secrets de la cuisine



Une semaine autour de la cuisine en réalisant des entrées et des desserts mais surtout en rencontrant un grand chef d'un restaurant réputé sur Caen Mr Stéphane Carbone. Ils ont élaboré un buffet avec un traiteur à domicile pour leurs familles et les élus de la commission jeunesse.

### La Ferme d'Amélie

Une semaine avec les poneys a permis à 12 jeunes de faire une randonnée jusqu'au haras de Banneville et d'échanger avec des professionnels du monde du cheval.



### Semaine aventure

16 jeunes accompagnés par deux animateurs se sont confrontés à diverses activités sportives: via ferrata, triathlon, descente en rappel, VTT, char à voile, BMX. Pendant cette aventure de cinq jours, solidarité, esprit d'équipe, dépassement de soi et convivialité ont été les maîtres mots de cette « folle » semaine. « Les chutes et les gadins », les pique-nique improvisés et la finale mémorable récompensant l'aventurier du mois, ont été des moments forts de cette semaine.

### Camp dans les gorges du Verdon

Du 4 au 13 juillet, 18 jeunes Gibervillais ont réalisé leur projet de partir « plus loin et plus longtemps ». Ils se sont réunis une fois par mois pour organiser leur séjour de vacances (choix du camping, des activités, organisation générale...). Pour financer une partie des activités du camp, ils ont participé au carnaval en tenant un stand de vente de pizzas et de crêpes en partenariat avec le comité des fêtes. Au cours du séjour, ils ont pu découvrir le rafting, le canyoning, l'aquarando et le magnifique sentier Martel, une randonnée de 9 heures avec ses tunnels et ses échelles. Et tout ça dans un cadre exceptionnel avec le chant des cigales, le soleil et les Alpes de Haute Provence.



### Caen express

Pendant le passeport d'août, Caen express, grand jeu dans la ville, a été proposé aux jeunes pour leur faire découvrir leur environnement et différents lieux de la ville de Caen. Ainsi, les adolescents par équipe de 5 ont parcouru la ville de Caen du château, à la colline aux oiseaux en passant par l'université, le jardin des plantes, l'aumônerie, la vallée des jardins. Ils devaient répondre à diverses questions, énigmes ou réussir des épreuves sportives pour accéder au lieu suivant.

Tous les jeunes sont arrivés au lieu final avec un grand sourire !



### Fête de la jeunesse

Vendredi 2 septembre à 20h, 250 personnes (jeunes et familles) se sont retrouvées pour clôturer l'été en musique et en spectacle à la ferme d'Amélie. Les jeunes ont offert une belle rétrospective des projets et des activités qu'ils ont réalisés pendant deux mois. Rendez-vous à l'année prochaine.







## La ferme d'Amélie

### Les animaux vous attendent ... !

Sur les accueils du soir, les enfants accompagnés et les familles peuvent venir se détendre à la Ferme et participer aux soins quotidiens des animaux. L'équipe d'animation est là pour les encadrer et les aider à nourrir les animaux, observer leurs comportements et leur faire éviter les gestes qui pourraient les effrayer.

La Ferme d'Amélie est un lieu idéal qui permet aux enfants de s'approcher et d'appréhender doucement des animaux qu'ils n'ont pas l'habitude de côtoyer.

Ils peuvent ainsi donner à boire et à manger aux canards, aux poules et au coq, caresser Tic et Tac les 2 chèvres naines, changer le foin des lapins et aussi rentrer les poneys dans leurs box.

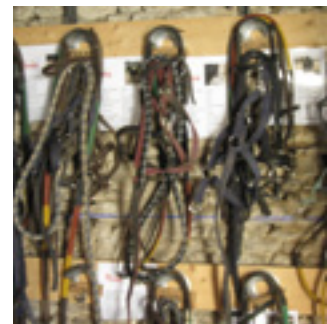
Ces temps sont gratuits, ouverts aux Gibervillais et sur inscription. Les dates sont programmées sur le tableau d'affichage à l'entrée de la ferme.

### Les balades du soir

Des balades à poneys tenus sont proposées les mercredis et samedis pour les enfants de 2 à 12 ans. La tranche d'âge 2 à 6 ans est prioritaire pour cette découverte.

Les parents doivent inscrire leurs enfants auprès des animatrices de la Ferme. L'activité dure environ 15 minutes. Une carte de 6 balades est donnée à l'inscription. L'activité est gratuite pour les Gibervillais et permet d'initier le jeune public à l'équitation, au monde animal.

Un planning est proposé régulièrement et affiché à l'entrée de la ferme d'Amélie. A bientôt sur les chemins de la commune !



### Le projet « Mais t'es haut ! »

Dans le cadre des activités de la « Ferme d'Amélie », des animations ont été menées durant 2 trimestres en 2011, autour de la découverte de la météo. Une dizaine d'enfants âgés de 6 à 11 ans du Centre de Loisirs AGLAE avec l'intervention d'Erwan de l'association « Planète Science Basse Normandie », ont mis en place différentes expériences pour comprendre le « comment ça marche ! »

« Qu'est ce qu'un ballon sonde ? A quoi ça sert ? ... Quel temps il fait là haut ? Est-ce qu'il fait jour au dessus des nuages ? Est-ce que des

plantes peuvent vivre dans l'espace... » Les enfants ont fait part de leurs nombreuses questions et de leur grande curiosité.

La mise en place d'une station météo et de ses outils, la découverte des phénomènes météorologiques, la fabrication d'un baromètre avec ses relevés hebdomadaires, la présentation des saisons et de leur influence sur les végétaux et enfin la réalisation de la nacelle du ballon stratosphérique ont permis de répondre aux enfants et de vivre des expériences en nature !





# Point Information Jeunesse

« Internet : l'accès à l'information pour tous ! »

Pour répondre à de nombreuses demandes, le PIJ a organisé 4 séances d'initiation à l'outil Internet.

Cette initiative a permis de répondre aux nombreuses questions que les personnes en situation de recherche d'emploi, à la retraite ou actif dans

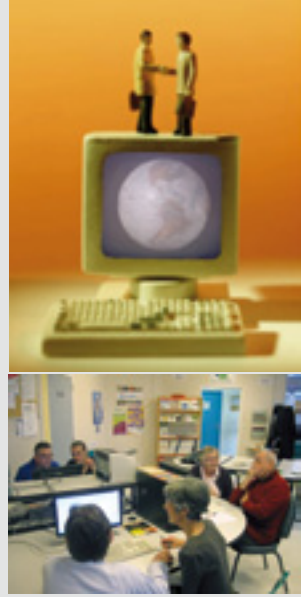


une association ne pouvaient résoudre sans une base technique. Des sites de références, la presse spécialisée, les livres de la bibliothèque sont venus illustrer les séances.

4 séances gratuites ont été proposées les vendredis après-midi en novembre et décembre 2011 de 16h à 18h, par l'animatrice du PIJ. Une deuxième session sera organisée début 2012 : les vendredis 20 - 27 janvier et 3 - 10 février.

Les thèmes abordés sont : « créer son 1<sup>er</sup> document word », « surfer », « créer sa messagerie » et enfin une séance est consacrée aux questions plus pointues avec Mr Lebois intervenant de l'association S3a à Hérouville.

Cette action a pour objectif de faciliter l'accès à l'information pour tous !

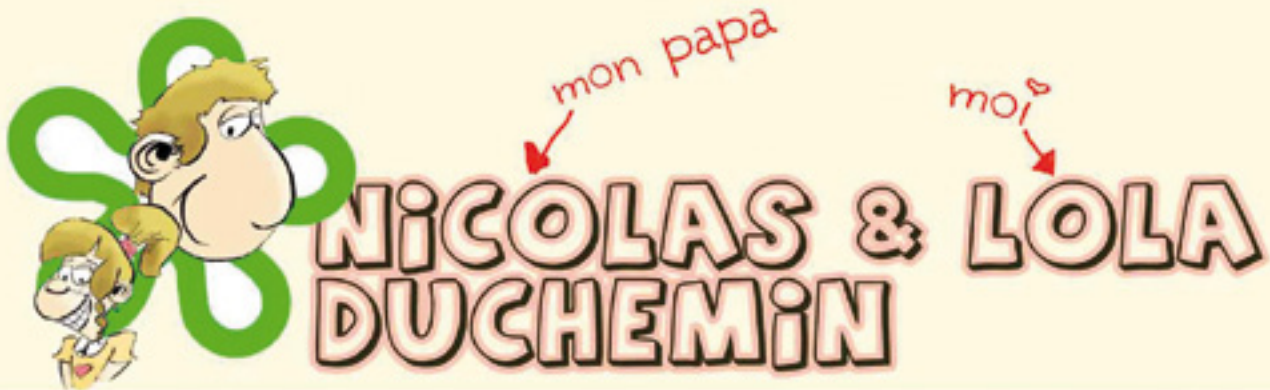


## Les activités du temps intermédiaire à l'école

### Préparation de Noël avec les enfants

Les animateurs du secteur jeunesse ont proposé aux enfants qui mangent au restaurant scolaire d'élaborer un puzzle géant pour participer au Marché de Noël organisé par le Comité des Fêtes. Ce puzzle mesurait 2 mètres 52 sur 1 mètre 14 et se composait de 36 pièces !

Chaque enfant a peint et verni une pièce et l'a ramenée le samedi 10 décembre pour reconstituer l'immense tableau de Noël décoré de Pères Noël et de lutins, dans la salle des fêtes afin de le présenter au Père Noël. Il a ensuite été exposé près du rond-point de la rue Pasteur pendant les fêtes de fin d'année.



RETROUVEZ NICO, LOLA ET WAF SUR MON BLOG: LA PLANÈTE DE POB

DESSIN: POB  
TEXTE: BROSS'





# AGLAE

## L'été au centre de loisirs

Cet été, le centre de loisirs a fait le plein d'enfants. Nombreux sont ceux qui sont venus découvrir le thème de la Musique en juillet et des Olympiades en août.

Les semaines thématiques à la ferme d'Amélie ont également été très appréciées : découverte du poney en juillet et des animaux en août.

De même, le camp du mois de juillet à Grandcamp-Maisy a connu un réel engouement malgré le temps pluvieux et venté.

Vivement l'été prochain...



## Vacances de Toussaint

Avec une moyenne de 40 enfants par jour, le centre de loisirs AGLAE avait pris les couleurs d'« d'Halloween ». Répartis en 3 groupes (petits, moyens et grands), les enfants ont frissonné dans l'ancre de la citrouille, se sont amusés dans la maison hantée et ont joué à différents jeux (sociétés, grands jeux extérieurs), activités manuelles et lors d'une sortie à « Royal Kids ».

Les petits ont pu profiter des matinées pour aller s'occuper des animaux de la Ferme d'Amélie.



## Les mercredis depuis septembre

De nombreux enfants fréquentent tous les mercredis le centre AGLAE. Un programme d'activités riches et variées est proposé à chaque tranche d'âge : les petits ont découvert l'univers des princes et des princesses, les moyens ont pu se rendre à la Ferme d'Amélie et fabriquer « un arbre magique », quant aux grands, ils se sont initiés à la cuisine et se sont dépensés en pratiquant le vélo et en allant à la piscine. Les filles ont suivi un projet mode.

## Les 30 ans

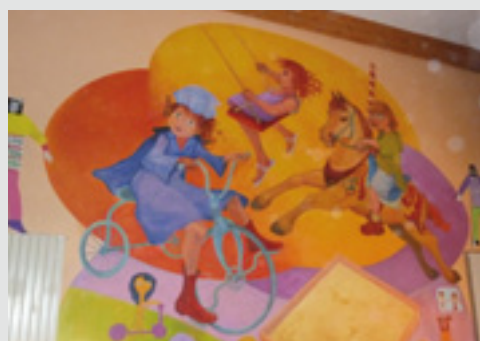
Créée le 23 février 1981, l'Association Gibervillaise pour les Loisirs de l'Adolescent et de l'Enfant a fêté ses 30 ans.

Une année riche en célébrations s'est écoulée .

### Mercredi 23 février 2011 à la salle des fêtes de Giberville :

Spectacle des enfants d'A.G.L.A.E. retraçant l'histoire de l'association. Environ 200 personnes présentes pour l'ouverture des festivités : la mairie représentée par Monsieur Le Maire et ses adjoints, des anciens présidents et membres de l'association, des bénévoles actuels et des parents.

### Septembre 2011 :



Réalisation d'une fresque sur un mur du centre de loisirs AGLAE. Cette fresque a été réalisée par une artiste avec la participation de quelques enfants sur le temps des mercredis.

### Vacances de février 2011 du lundi 28 février au vendredi 11 mars :

Des animations dans les quartiers autour de la musique, du spectacle de rue et de la gymnastique ont eu lieu. Elles étaient ouvertes aux enfants de 6 à 11 ans gratuitement sur inscription.



Un spectacle ouvert à tous a été organisé le vendredi 4 mars 2011 au centre de loisirs AGLAE



### Samedi 19 novembre 2011 :

Inauguration de la fresque au centre de loisirs, suivie d'un pot. À la salle des fêtes de Giberville, un repas a clôturé cette année des « 30 ans », ouvert à tous les adhérents et anciens membres d'AGLAE.

# Haltérophilie

En ce début de saison 2011-2012, déjà beaucoup de nos athlètes ont participé à de nombreuses compétitions dans la région :

- le 1<sup>er</sup> octobre à Caen : challenge d'automne, de beaux résultats de la part de nos différents athlètes pour cette 1<sup>ère</sup> compétition de reprise de la saison.
- le 22 octobre à Caen : championnat régional par équipe. Celle-ci était composée de Ludovic Sebbah, Richard Vallet, Bernard Duval et José Sousa. Notre équipe s'est classée seconde.
- le 5 novembre à Giberville : une évaluation benjamin/minime a permis à nos jeunes athlètes de nous démontrer leur qualité gestuelle afin d'obtenir leur « pass » pour la finale de zone centre ouest qui aura lieu le 19 mai 2012 à Giberville.



Nos jeunes athlètes bas normands le 5/11/2011 à Giberville

## Coté musculation



Partie renforcement musculaire du cours d'aéroboxe

Nous organisons toujours, le mardi soir de 18h30 à 20h, un cours collectif femmes, basé essentiellement sur une musculation spécifique, avec un travail des abdos, fessiers, taille, hanches, cuisses et poitrine.

Nous vous proposons un cours d'aéroboxe, discipline qui se présente par des exercices de renforcement musculaire tiré de mouvements de boxe anglaise sur un rythme musical.

Le cours se déroule sous différentes phases : échauffement, corps de séance, renforcement musculaire, étirement (stretching). Depuis le début de saison ce n'est pas moins de 20 femmes débutantes ou confirmées qui viennent se défouler durant 1h, le mercredi de 18h30 à 19h30. Un second cours est proposé le jeudi de 19h à 20h pour les débutants.

*Des cours particuliers de musculation en salle sont proposés sur rendez vous avec Ludovic.*

## Travail bénéfique en préparation physique générale et ciblé

Nous proposons aussi, des plans d'entraînements particuliers, adaptés aux personnes désirant faire de la musculation en complément d'un autre sport. Préparation physique et renforcement musculaire sont aussi proposés pour la pratique du ski.

Ludovic Sebbah, notre second entraîneur au sein du club, s'est vu décerner la médaille de bronze de la jeunesse et des sports pour son bénévolat et les diverses actions qu'il mène depuis 15 ans dans le milieu sportif.

■ Contacts : ashmgib@yahoo.fr / www.ashm-giberville.com / 06.25.50.48.66 / 06.24.32.00.69

# International transceiver

L'association international transceiver était présente au forum des associations de Giberville, et lors de cette manifestation, des contacts ont été pris. A ce forum nous avons voulu mettre à l'honneur une jeune ado qui nous aide depuis plusieurs années au bon déroulement du salon et nous la remercions beaucoup.

Nous préparons activement le salon de la radio et de l'informatique, et nous espérons vous y accueillir nombreux.

Nous rappelons que les inscriptions sont ouvertes à l'année. Venez nous rejoindre. Tarif : 16 euros l'année.

Bon dx à tous !



■ Contact : Pierre Bruno 06 74 99 46 70 / 02 31 78 19 02 / indiatango1dxgr@orange.fr



# Basket

L'ASG basket compte environ une centaine de licenciés (dont 63 jeunes et 13 en section loisirs) pour la saison 2011-2012.

Pour entraîner ses équipes jeunes, le club a embauché un nouvel entraîneur en CAE : Maixent Akono.

L'équipe première évolue en Régionale 2 cette saison et l'adaptation est un peu difficile malgré les bonnes volontés de tout le monde.

Les matchs de la R2 ont lieu le samedi soir à 20h, vous pouvez venir les encourager lors des matchs à domicile au gymnase Pierre Cousin.

Au mois de mai 2012 les tournois de fin de saison seront organisés : le 12 mai pour les poussins et mini poussins, le 13 mai pour les benjamins et benjamines, le 19 mai pour les cadets et le 20 mai pour les cadettes et les minimes garçons.

La traditionnelle soirée club est fixée au 7 avril 2012.

A noter que le club fêtera ses 50 ans cette saison. Un après-midi retrouvailles avec un petit tournoi et un apéritif dînatoire seront organisés le 16 juin 2012 pour cette occasion. Nous en reparlerons



dans les prochains « P'tit Mémo Gibervillais ».

Depuis début novembre, un créneau CEC (Centre Entraînements Club) a été ouvert tous les mercredis de 13h30 à 15h au gymnase Baquet pour toutes les catégories jeunes. Ces séances servent à améliorer les techniques du basket (double pas, passes, shoots, etc...).

Vous pouvez retrouver toutes ces informations ainsi que les heures d'entraînements par catégorie, les convocations et les résultats des matchs du week-end sur notre site internet : [a-s-giberville-basket.fr](http://a-s-giberville-basket.fr). Afin d'enrichir ce site, nous sommes à la recherche de photos et d'articles concernant l'ASG Basket ; si vous en avez, n'hésitez pas à nous les faire parvenir.

Le bureau de l'ASG Basket

## Le club de l'amitié



Le club de l'amitié est reparti sur la bonne voie, à ce jour il compte 128 adhérents.

Après la traditionnelle fête des pères à Caubourg en juin, deux journées pétanque et belote avec couscous ont été organisées.

En octobre un loto avec la participation de 90 personnes a eu un grand succès.

Le repas du club (poulet à la crème) s'est passé dans une ambiance formidable avec une animation faite par Daniel et François.

La fête des doyens s'est déroulée le 10 novembre avec la participation de la chorale, une animation de danse par Mr Toutain et une loterie gratuite.

Le goûter de Noël a eu lieu le 15 décembre.

Une année bien remplie, dans la joie, la bonne humeur et la réconciliation de tous.

Bonne année à tous.

Le Président, Jacky Le François.

## Les Passants de la Gronde

Les Passants de la Gronde ont organisé une randonnée nocturne de 5 kilomètres le samedi 3 décembre sur Giberville au profit du Téléthon.

80 personnes ont répondu présentes à cette balade, qui était précédée d'une vente de lampions dont le bénéfice sera reversé au Téléthon.

Au retour les participants se sont retrouvés sous la halle autour d'un chocolat chaud pour les enfants et d'un vin chaud pour les adultes.

Pari gagné pour cette première, merci à tous les participants pour leur présence et nous les espérons encore plus nombreux l'an prochain.



## Les jardins familiaux

Le comité local des jardins familiaux a participé au forum des associations, journée très appréciée par nos adhérents. Le 1er octobre nous avons organisé un loto et notre salon multi-collections du lendemain a été vivement sollicité, les exposants ont été accueillis avec café chocolat et croissants.

Le 10 septembre lors de notre voyage annuel à Paris, nous avons visité les Halles de Rungis. Ensuite, nous avons pris le bateau mouche pour une agréable balade de 2 heures sur la Seine, de la statue de la Liberté à la Bibliothèque Nationale de France. Pour terminer nous avons arpenté, apprécié et découvert pour certains le magnifique jardin des plantes.

Le Président, M. Lainé  
La Secrétaire, M<sup>me</sup> Lair



# Association des locataires du plateau et de la Plaine Normande

## L'association a pour but de :

Défendre les intérêts matériels et moraux des locataires du Plateau, des communes de Giberville, Colombelles et Mondeville.

Nous sommes toujours disponibles sur demande des locataires, pour les aider à résoudre les problèmes qu'ils peuvent rencontrer face à notre bailleur, et nos contacts nous permettent une information et une intervention plus rapide et plus efficace pour servir les locataires intéressés.

Voici quelques cas de nos démarches bénévoles et gratuites en 2011 où après plusieurs mois, nous avons réussi à obtenir un résultat :

Remplacement de l'aquastat d'une chaudière à gaz qui provoquait une surconsommation de gaz importante.

Le changement d'une fosse septique.

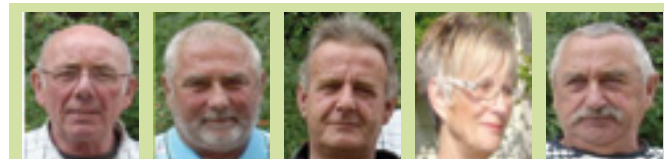
Un autre cas a été défendu par l'association, chez un locataire qui ne pouvait plus rester dans son logement. Celui-ci avait des problèmes de mobilité, il lui fallait un plain pied, nous avons eu gain de cause rapidement.

Cela peut être aussi des problèmes liés aux toitures, électriques, de voisinage, de fuites d'eau, mais il faut que ces problèmes soient clairement reconnus comme étant de la responsabilité du Bailleur.

Pour information, l'association du Plateau, fêtera le 23 juin 2012 les 100 ans de ce lieu de vie, chargé d'histoire, avec d'autres associations.

Des permanences ont lieu tous les 1<sup>er</sup> mardi de chaque mois à notre bureau n° 105, au dessus de la bibliothèque du Plateau de 14h à 16h.

Enfin, pour les personnes qui ne peuvent pas se déplacer, nous tenons également une permanence téléphonique, le mardi et le vendredi de 17h à 19h (06 15 94 77 45).



■ Contacts : Mr André Vromet (Président) 02 31 84 55 98 ou 06 15 94 77 45  
vromet.andre@gmail.com ou andre.vromet@orange.fr - 18-3 Grande rue 14120 Mondeville  
M<sup>me</sup> Monique Rivognac (Secrétaire) 8-1 Grande rue 14120 Mondeville  
Mr Guy Desclos (Trésorier) 06 24 11 28 24 - 12-2 Rue des balcons 14120 Mondeville

## Association rencontre

Il y a 20 ans, l'association Rencontre était créée pour les animations et les jeux de la résidence des personnes âgées Guy Traveret. Cette association permet d'organiser des activités et des voyages pour les personnes du 3<sup>e</sup> âge de la résidence. La célébration de cet anniversaire a eu lieu le samedi 18 juin 2011 avec les adhérents et quelques personnes de la municipalité. Un stylo souvenir a été offert à chacun.

Le 28 septembre nous avons fait notre 2<sup>e</sup> voyage de l'année dans l'Eure au « Charmes du Vexin Normand » et le 12 décembre une visite des villages illuminés dans l'Orne a été organisée. L'année s'est terminée par le traditionnel goûter de Noël qui a lieu le 7 décembre. Je rappelle que les personnes intéressées peuvent venir nous rejoindre aux heures d'ouverture le lundi de 14h à 18h avec des jeux libres, le mercredi de 14h à 18h soit pour un concours de belote, de dominos ou un loto. Notre but est d'essayer de faire participer les résidents et de les faire sortir de leur appartement.

Joyeuses fêtes et une très bonne année 2012 à tous les adhérents.

La Présidente Monique Costy

## Secours Gibervillais

Si vous rencontrez des difficultés financières (même passagères), le Secours Gibervillais peut vous venir en aide.

### Sous condition de ressources :

- Les familles peuvent bénéficier de colis alimentaires.
- Nous apportons une participation aux licences sportives pour les enfants, aux classes de découverte des écoles, aux vacances, aux séjours au centre AGLAE, etc...
- Nous pouvons également aider les familles dont les enfants entrent en apprentissage, à l'université, dans les grandes Écoles.
- A Noël, nous offrons des bons d'achat de denrées alimentaires et des cartes cadeaux pour les jouets des enfants.

## Nos activités

Vide-greniers sur tables à la salle P. Néruda aux mois d'avril et octobre 2012

Concours de belote à la salle P. Néruda aux mois de mars et septembre 2012

Vente de brioches sur la commune. Cette année, elle s'est déroulée le 6 novembre. Elle est possible grâce au dévouement d'une soixantaine de personnes qui nous aident et au bon accueil que leur réserve la population.

Participation au Marché de Noël.

Le vestiaire : Il est ouvert à tous le lundi après-midi de 14h à 17 h et le mercredi matin de 10h à 11h30.



Nous remercions vivement nos généreux donateurs pour les vêtements, les meubles, les bibelots et les jouets qu'ils nous apportent.

Cependant, nous recevons encore des vêtements déchirés ou sales.

Nous demandons, par respect pour les personnes qui trient et pour les personnes que nous aidons, de ne nous donner **que des vêtements propres en bon état et des objets non cassés.**

Nous vous remercions de votre compréhension.

Les bénévoles du Secours Gibervillais vous souhaitent de bonnes fêtes de fin d'année

et vous présentent leurs meilleurs vœux pour 2012.

■ 36 Rue du centre - 14730 Giberville  
02 31 72 21 59



**Edifidès,**  
développeur immobilier

Un habitat de qualité pour tous  
selon les projets et ressources de chacun



12, Place de la République - 14050 Caen Cedex 4  
02 31 27 89 90  
www.edifides.fr

**BOUCHERIE CHARCUTERIE TRIPERIE VOLAILLES**



### Concours

*Boudin Noir - Tripière d'or  
Terrine de Campagne - Rillettes Sarthoises*

Paupiettes de Veau - Rôti de Veau Orloff  
Veau de lait  
Viandes de Génisse Blonde d'Aquitaine  
Épicerie - Vins fins  
Plats cuisinés

### Boucherie Ménard

11 rue Pasteur - Tél. 02 31 72 51 13

Ouvertures : Lundi - Mardi - Jeudi - Vendredi - Samedi  
de 8h à 13h et de 15h30 à 19h30

Mercredi de 8h à 13h

Carte Bleue - Tickets restaurants - Chèque déjeuner



**CITROËN**

Réparateur  
agréé

GARAGE NORMANDIE BRETAGNE

Dominique **POUETTRE**

- **Mécanique**
- **Tôlerie - Peinture**
- **Ventes**
- **Achats de véhicules**
- **Neufs et occasions**

23, Route de Rouen - 14730 GIBERVILLE  
Tél. 02 31 72 37 54 - Fax 02 31 72 88 75



**SPARFEL** Normandie

Espaces verts - Sols Sportifs - Sols Equestres

La Forge Moisy - 14430 CRESSEVEUILLE  
Tél. 02 31 52 20 40



"LA TECHNIQUE DE L'ASSAINISSEMENT"

**NORMANDY-TUB**

72, rue de la Liberté - 14730 GIBERVILLE - Tél : 02 31 72 37 12 - FAX : 02 31 78 26 57

Agence : Rue de Verdun - 75800 St-Etienne-du-Rouvray

TUYAUX - BORDURES - AGGLOS - BOITES NT14  
REGARDS DE VISITE - FONTE - PVC

*Pharmacien* **Michel WAGNER**

25, rue Pasteur - Tél. 02 31 72 00 79



**Les Pharmaciens  
de GIBERVILLE**

*Pharmacie* **Éric RULLIER**

34, rue de la Liberté - Tél. 02 31 72 37 39

**La maîtrise des réseaux,  
le respect de l'environnement**



Centre de travaux de Basse-Normandie  
ZI Le Hartray - Rue de l'Industrie BP18 - 14730 Giberville  
Tél : 02 31 72 58 54 - Fax : 02 31 52 43 26  
Normandie-Caen@sade-cgch.fr • www.sade-cgch.fr

sade

## Mariages



21 mai	LAZARUS Nicolas <i>et</i> DELBRAYELLE Lucie
11 juin	BASSET Vincent <i>et</i> HIROUT Céline
18 juin	JAMET Bernard <i>et</i> ALLIGIER Anne-Marie
16 juillet	LENOIR Vincent <i>et</i> CARBON Joëlle
30 juillet	LECACHEUR Dominique <i>et</i> LELIEVRE Nadège
13 août	CARRE Philippe <i>et</i> BAZIRE Sandrine
13 août	PEYRE Franck <i>et</i> GROH Melanie
13 août	ANNE Serge <i>et</i> LETIEC Christel
27 août	COQUEREL Benoît <i>et</i> SAVARIE Virginie
27 août	CUQUEMELLE Boris <i>et</i> HERVIEU Emilie
27 août	ENAULT Christophe <i>et</i> LELIÈVRE Sandrine
27 août	DELAUNEY Eric <i>et</i> MOSQUERON Béatrice
10 septembre	DUVAL Nicolas <i>et</i> ROBERT Coralie
8 octobre	ALFRED Franck <i>et</i> COUTURIER Alexandra
15 octobre	DUVIEU Jean-Claude <i>et</i> YVON Nadine

## Naissances



14 juin	L'ECOUFLET Elyna
19 juin	PETITON Zoé
19 juin	MARIE Timoté
21 juin	SAUSSAYE - - RIQUELME Lou-Mi
28 juin	AIMÉ Mathéo
29 juin	LE DEUC Nolwenn
1 <sup>er</sup> juillet	CLATOT Sasha
9 juillet	AÏT MOUH Inès
22 juillet	SADOT Inaya
3 août	MAURICE-PEROUMAL Noha
4 août	ROQUES Eden
10 août	GEFFROY - - MOREAU Daphné
18 août	SEBBAH - - MEUDEC Nohan
19 août	CYRILLE Shanone
22 août	LEBON Léane
28 août	GASTON Ewann
1 <sup>er</sup> septembre	BARBEY Margot
7 septembre	ENGUEHARD Louane
18 septembre	MÉNARD Orlane
19 septembre	GENEVIÈVE Nolan
21 septembre	HÉBERT Lenny
21 septembre	HÉBERT Yannis
24 septembre	LUBINEAU Noémie
6 octobre	PAPILLON Jossua
11 octobre	GAUTHIER LAURENT Kenzo
14 octobre	LEBRUN Owen

## Christian

Nous avons une pensée pour Christian Michon décédé en octobre de cette année. Embauché en 1995 au service espaces verts de la commune, Christian a ensuite occupé le poste de gardien du gymnase intercommunal Pierre Cousin. Nous renouvelons à sa famille nos sincères condoléances.

## Décès



28 mai	REGNAULT René	8 juillet	ROQUES Huguette épouse de Pierre RICCI
29 mai	RENARD Raymonde veuve de Raymond COLLET	19 juillet	KOLUB Olga veuve de Iwan SIDORTCHOUK
2 juin	VOISIN Claude époux de Marie-Madeleine ALEXANDRE	21 juillet	PAIN Lionel époux de Thérèse VASNIER
15 juin	NICOLLE Juliette veuve de Gaston DUMOULIN	28 juillet	TAISSON Emile époux de Georgette LEFRANÇOIS
19 juin	MENDÉ Paul époux de Huguette MAHÉ	31 juillet	MONBALLIEU Marc époux de Madeleine CHAUVIN
25 juin	DEPONT Michel époux de Régine BLAIS	29 août	MOYA HIGUERAS Fernando
29 juin	BOUET Ferdinand époux de Angèle QUESNEL	31 août	LAMACHE Alain époux de Véronique THOMAS
29 juin	MIKALEFF Jean-Paul époux de Nicole BARATTE	20 septembre	BESNARD André époux de Béatrice CLÉMENT
		22 septembre	DUBOSQ Sophie
		22 septembre	FILOCHE Renée veuve de MONTÉGU Lucien
		22 septembre	HUBERT Robert veuf de Marie POMPANON
		16 octobre	MICHON Christian époux de Mariannick AUVRAY
		31 octobre	LATRON Serge époux de Yvonne BECUE



- Chambre funéraire
- Transport de corps toutes distances
- Salons funéraires agréés
- Articles funéraires
- Monuments, caveaux
- Contrats obsèques
- Fleurs naturelles et intemporelles

24 heures sur 24

11, route de Rouen | 67, rue Emile Zola  
14340 SANNERVILLE | 14120 MONDEVILLE

Tél. 02 31 237 237  
Tél. 02 31 835 385

RCS Caen 443 097 492  
Habilitation N°13 14 02 388



*Le Grand*

POMPES FUNÈRES

Pompes funèbres - Marbrerie

**LEMERRE**

Tél. 02 31 77 01 16 & 02 31 77 76 76

5, rue Richard Lenoir - 14310 Villers-Bocage

Boulangerie - Pâtisserie - Confiserie

« **LA TENTATION** »

16, rue Pasteur - 14730 Giberville

Tél. 02 31 78 03 38

**Auberge  
Les Peupliers**



**Menu à 19,50 €**  
**Vin compris\***

**Enfant moins de 10 ans**  
**Gratuit\*** 1 enfant par couple



25, Route de Rouen - 14730 GIBERVILLE

Tél. 02 31 72 36 53

# Barbier Gilles et Sylvie

Habilitation N° 10-14-02-069

## Pompes Funèbres Marbrerie

- Marbrerie funéraire
- Article funéraire
- Fleurs naturelles et intemporelles
- Plaque souvenir personnalisée
- Tous travaux de cimetière
- Caveaux - Monument Funéraire
- Entretien de sépulture
- Gravure - motif personnalisé

Nous assurons votre monument funéraire  
contre le vandalisme et les tempêtes  
pour 48 euros l'année.

A votre disposition : 24h/24h - 7j/7j

4 adresses :

Mondeville : 22 rue Chapron - Tél. 02 31 72 46 47

Caen : 3 rue Eustache Restout - Tél. 02 31 34 90 10

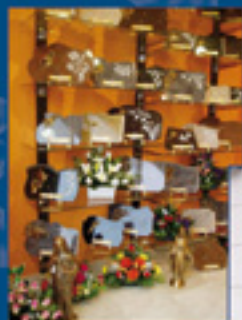
Fleury-sur-Orne : 4 route d'Harcourt - Tél. 02 31 82 43 43

Bretteville-sur-Laize : Place Cauchard - Tél. 02 31 82 34 43

- Inhumation toutes régions (crémations)
- Transport de corps avant ou après mise en bière
- Soin de présentation et d'hygiène
- Salle d'exposition de cercueils et de capitons

- Chambre funéraire
- Accessible handicapés
- Parking privé

Renseignez-vous,  
devis gratuit



## Mairie

Accueil 9h-12h / 13h30-17h30 ; samedi 9h-12h 02 31 35 74 74  
 Fax 02 31 72 20 25  
 Courriel [accueil@giberville.fr](mailto:accueil@giberville.fr)  
 Site internet [www.giberville.fr](http://www.giberville.fr)

## Astreinte

En cas d'urgence uniquement : 06 77 07 44 98  
 Sept jours sur sept en dehors des heures d'ouverture de la mairie

## Accueil et loisirs

Secteur Jeunesse 02 31 72 43 13  
 Point Information Jeunesse (P.I.J.) 02 31 72 43 13  
 Courriel [pij@giberville.fr](mailto:pij@giberville.fr)  
 Carrefour Socio Culturel A. Vitez 02 31 72 43 13  
 Courriel [culture@giberville.fr](mailto:culture@giberville.fr)  
 Bibliothèque Municipale 02 31 72 07 95  
 Courriel [bibliotheque@giberville.fr](mailto:bibliotheque@giberville.fr)  
 Centre AGLAE 02 31 72 47 97  
 Résidence Personnes Agées (RPA) 02 31 72 32 03  
 Assistantes Sociales 02 31 72 05 15  
 CCAS 02 31 72 07 93  
 RAM 02 31 72 07 28

## Enseignement

Collège Émile Zola 02 31 72 63 90  
 École Maternelle Aragon 02 31 72 38 54  
 École Primaire Aragon 02 31 72 39 50  
 Restaurant Scolaire 02 31 72 38 62

## Sivom des 3 Vallées

Ecole de Musique 02 31 34 01 54

## Urgences

SAMU 15  
 Numéro d'urgences unique européen 112  
 POMPIERS 18  
 POLICE SECOURS 17  
 Canicule info service 0 800 06 66 66  
 Centre Antipoison Rennes 02 99 59 22 22  
 SOS Médecins 3624  
 Police Nationale Caen 02 31 29 22 22

## Santé et services

### Dentiste

Cabinet Zaremba 02 31 72 22 34

### Infirmières

Cabinet Desgrouas-Pillier 07 86 85 29 62 - 02 31 72 83 56  
 Cabinet Poulingue 02 31 34 04 01 - 06 26 16 41 64

### Kinésithérapeutes

Cabinet Berthelin, Lamoureux 02 31 72 36 74  
 Claire Kerdaffrec, Caroline Schantz-Rault 02 31 78 39 92

### Médecins

Cabinet Drs Collin et Collin-Gimie 02 31 72 39 26  
 Cabinet Drs Chedeville, Gommard, Robinet, Roux, Le Gall 02 31 72 27 00

### Orthophoniste

Mme PILLON 02 31 82 37 76

### Pédicure - Podologue

M. Nicolas Haelewyn 02 31 82 25 68

### Pharmacie

Pharmacie Michel Wagner 02 31 72 00 79  
 Pharmacie Éric Rullier 02 31 72 37 39

## Recensement militaire

OBLIGATOIRE pour les filles et les garçons dès vos 16 ans. Se présenter à la Mairie le mois de votre anniversaire avec le livret de famille de vos parents et votre carte d'identité. Cette démarche permet de vous inscrire aux examens et concours soumis au contrôle de l'autorité publique (C.A.P. - B.E.P. - B.A.C - y compris pour votre permis de conduire...).

## Inscription sur les listes électorales

Les demandes d'inscription sont reçues en mairie toute l'année jusqu'au dernier jour ouvrable de décembre. Se présenter muni(e)

- d'une pièce d'identité en cours de validité
- d'un justificatif de domicile récent (- de 3 mois)

Gibervillais, si vous changez de domicile tout en restant sur la commune, SIGNALEZ votre changement d'adresse à la mairie, service des élections, sur présentation d'un justificatif de domicile récent.

Ghislaine Hue

Maire adjoint, chargée des élections

## Police municipale

Permanence : Le service de la police municipale peut vous recevoir sur rendez-vous le jeudi matin. Tél : 02 31 35 74 74

### Quelques Rappels :

#### Bruits :

L'utilisation de tondeuses, taille-haies ou tout autre engin bruyant est réglementée par l'arrêté préfectoral du 21 novembre 2008. Elle doit se limiter aux jours et horaires suivants :

- Jours ouvrables : 8h30-12h30 et 14h30-19h30
- Samedi : 9h-12h et 15h-19h
- Dimanche et fêtes : 10h-12h

Nous attirons votre attention : le non-respect de cette loi peut entraîner une contravention de 457 €.

#### Stationnement :

Unilatéral semi-mensuel alterné sur l'ensemble de la commune. Du 1<sup>er</sup> au 15 stationnement côté impair et du 16 au 31 stationnement côté pair. Le stationnement sur les trottoirs est autorisé uniquement lorsque cela est signalé par un panneau et matérialisé par un marquage au sol.

Nous vous demandons donc de respecter scrupuleusement les emplacements de stationnement pour les personnes handicapées. L'infraction est punie de l'amende prévue pour les contraventions de la quatrième classe soit 135 €. Les "places handicapés" sont des emplacements de stationnement réservés aux véhicules portant une carte de stationnement délivrée aux personnes handicapées : carte de stationnement de modèle communautaire pour personnes handicapées, ou macaron Grand invalide de guerre (GIG) ou Grand invalide civil (GIC).

#### Civisme, environnement : chiens

Il reste en ce domaine beaucoup d'efforts à faire : vagabondage, bruit, maintien en laisse et propreté. Il s'avère que des propriétaires de chiens promènent leurs animaux et les laissent faire leurs besoins sur les trottoirs et les espaces verts. Les besoins de ces animaux doivent être faits sur vos terrains et non sur le domaine public ou alors ramassez-les.

Ne laissez pas vos animaux errer seuls dans les rues. La divagation des animaux est punie d'une contravention de 2<sup>ème</sup> classe soit au plus d'une amende de 150 €.

De plus en cas de captage il vous en coûtera : 61 € de prise en charge, 23 € d'identification du propriétaire, 30 € de tatouage et 6,10 € d'hébergement par nuit.

#### Déneigement :

Par temps de neige ou de gelée, les propriétaires ou locataires sont tenus de rendre praticables les trottoirs longeant leurs habitations (déneigement, salage, ...).

Par temps de gelée, il est interdit de déverser sur la rue la neige ou la glace provenant des cours ou de l'intérieur des immeubles. Il est défendu également de faire couler de l'eau sur la voie publique ou les trottoirs.

Les infractions au présent arrêté seront constatées et poursuivies conformément aux lois. Arrêté du Maire du 19 janvier 2010.

#### Feux de jardin

Les feux dits "de jardin" font l'objet d'un principe général d'interdiction fixé par le Règlement Sanitaire Départemental, qui stipule (article 84) que l'incinération à l'air libre des déchets ménagers et déchets verts est interdite. La solution étant la collecte en déchetterie puis le compostage.

#### Rappel important concernant le règlement d'assainissement communautaire

Tout déversement de matières de vidange ou sous-produits du curage des réseaux est formellement interdit et l'auteur de cette infraction est passible d'une amende prévue par les contraventions de 5<sup>e</sup> classe soit au maximum 1 500 € (articles R 1336.1 du Code de la Santé Publique et 132.11 du Code Pénal).

## Rappel

En cas de canicule ou de grand froid, vous pouvez signaler une personne en difficulté auprès de la mairie, ou plus particulièrement auprès du CCAS qui suivra socialement et médicalement les personnes recensées.

L'inscription se fait par la personne elle-même ou un proche au : 02 31 72 07 93



**SARL.BD.CB**

**PLOMBERIE-CHAUFFAGE-SANITAIRE**

79 rue de centre 14730 Giberville

☎0231787787

📠0231723037

**INSTALLATION NEUVE-RENOVATION**

**AMENAGEMENT SALLE DE BAIN**

**ENTRETIEN- CHAUDIERE- FIOUL-GAZ**

**DIAGNOSTIQUE-COMBUSTION**

*Professionnel GAZ naturel*



**DEMOTEC**

**TEL.02.31.08.20.69**

**FAX.02.31.08.20.74**



**DEMOLITION**  
**DECONSTRUCTION**  
**DESAMIANTAGE**  
**DEPOLLUTION PLOMB**



E-mail: [demotec14@free.fr](mailto:demotec14@free.fr)  
Site: [www.demotec14.com](http://www.demotec14.com)





SCREG ILE-DE-FRANCE NORMANDIE

Travaux routiers

Revêtements spéciaux

Terrassements

Liants hydrocarbonés

Assainissements

Agence NORMANDIE  
Secteur Basse-Normandie  
Rue de la Liberté (CD230) - BP 21 - 14730 GIBERVILLE

Tél. 02 31 72 70 00 - Fax 02 31 72 11 18



Service Energie Environnement

4 Quai de Normandie - BP 126 - 14009 CAEN CEDEX

Tél. 02.31.70.71.71

Fax 02.31.70.71.79

[www.viria.fr](http://www.viria.fr)  
[contact@viria.fr](mailto:contact@viria.fr)

Entretien, Dépannages,  
Gestion d'Équipements Thermiques,

Contrats avec Garantie de Résultat

Conception, Financement, Mise en œuvre et  
Optimisation de vos installations,

Ventilation, Climatisation,  
Énergies renouvelables

Services Travaux et Électrique



Constructions et locations de  
logements sociaux à Giberville et  
dans le département du Calvados

Le  
**FOYER**  
NORMAND  
Entreprise Sociale pour l'Habitat

Les Jardins de la Seulles - Creully



Les Etriers - Giberville



Siège social : 5 rue des Frères Wilkin BP 70306 14460 COLOMBELLES  
Tél 02.31.72.41.52 - Fax 02.31.72.99.70 - Site internet [www.le-foyer-normand.fr](http://www.le-foyer-normand.fr)