

# Giberville



## Carnaval

*Bulletin Municipal n°59 - Juin 2005*



*L'espace énergie*

## LES COMBUSTIBLES DE NORMANDIE

Quai de Normandie - BP 126 - 14009 CAEN Cedex

☎ **02 31 70 71 72**

[www.lcn.fr](http://www.lcn.fr)

### GESTION D'EQUIPEMENT THERMIQUE

FIOUL ESPACE

FIOUL DOMESTIQUE

CARBURANTS - CHARBONS

PETROLE DE CHAUFFAGE

BRIQUETTE DE CHARBON DE BOIS

ENTRETIEN / DEPANNAGE CHAUDIERES

CLIMATISATION

RAMONAGE / NETTOYAGE DE CUVES



# GIBERVILLE LES AMAZONES



**02 31 27 89 90**

*Charme et caractère*

Maisons de ville du 3 au 5 pièces, offrant espace et lumière dans un cadre verdoyant.

**édifidès**

Acquérir en Normandie  
2, place de la République - 14060 CAEN Cedex 4  
[www.edifides.fr](http://www.edifides.fr)



Chères concitoyennes, chers concitoyens

Le carnaval de Giberville « nouvelle formule » a connu une grande réussite, en mars dernier. A la fois culturel et festif, il a mobilisé beaucoup de monde dans sa conception et sa préparation mais aussi lors de son déroulement, tant au niveau des acteurs que des spectateurs.

Je tiens donc à remercier vivement tous ceux qui ont contribué à ce succès : le Comité des fêtes et AGLAÉ, partenaires majeurs de cette initiative, les autres associations présentes, le personnel communal, la Commission culture de la Ville et tous les bénévoles individuels qui sont venus travailler régulièrement, pendant plusieurs semaines, au centre socio-culturel pour assurer la préparation matérielle de la manifestation.

Je souhaite exprimer ma satisfaction tant pour la qualité des activités proposées que par le travail partenarial effectué et j'ai bien sûr noté avec plaisir l'engouement d'une partie de la population pour cette initiative.

Cela renforce notre conviction que plus les actions sont concertées et élaborées avec les gens, plus elles intéressent et plus elles ont des chances de réussir.

Je le dis chaque année, lors de la cérémonie des vœux, les membres des associations sont des partenaires incontournables de la vie locale, surtout, comme c'est le cas pour la quasi totalité d'entre eux, lorsqu'ils remplissent parfaitement leur rôle.

C'est la raison pour laquelle le Conseil municipal leur apporte son soutien moral, logistique et matériel.

J'ai pu constater, lors de la préparation du budget 2005, que les bilans financiers et les rapports d'activités présentés, témoignaient de l'excellente santé de la vie associative locale. C'est significatif !

Chères concitoyennes, chers concitoyens, si vous êtes déjà engagés dans telle ou telle association, pour tel ou tel projet ou si vous assistez régulièrement aux manifestations offertes, bravo et conservez cette même attitude positive.

Si vous n'avez pas encore franchi le pas d'un engagement pour lequel vous seriez tentés, n'hésitez pas à rejoindre les membres actifs qui vous accueilleront avec plaisir.

Si vous n'osez pas ou vous n'avez pas le temps de vous lancer dans une démarche de bénévolat, soutenez les initiatives proposées par une présence massive. C'est le meilleur encouragement pour ceux qui consacrent du temps, parfois au détriment de la vie de famille ou de leurs propres loisirs, pour animer la commune.

Notre quotidien c'est notre affaire à tous. Pour bien le réussir, il faut avancer unis et solidaires.

Sentiments dévoués.

Le Maire,  
J-F. ROMY

Je remercie vivement les divers annonceurs qui, au fil des années, nous permettent de faire paraître ce bulletin municipal sans qu'on ait à puiser dans le budget communal.

# Sommaire

Édito	p 1
Renseignements administratifs	p 2
Police municipale	p 3
État civil	p 4
Affaires sociales	p 5
Budget 2005	p 6-7
Affaires scolaires	p 8
Commission urbanisme	p 9-10
Commission des travaux	p 11
Les services techniques et espaces verts de la ville	p 12-13
Secteur jeunesse	p 14-15
Aglaré	p 16
Service culturel	p 17-19
Sports	p 20-21
Associations	p 22-23
Informations pratiques	p 24

## « 3939 » Le numéro unique de renseignements administratifs

Le Gouvernement a souhaité mettre en place un numéro de téléphone unique, le « 3939 », permettant à tout citoyen d'obtenir en moins de trois minutes une réponse ou une orientation à toute demande de renseignement administratif. Ce service est accessible de 8 h à 19 h en semaine et de 9 h à 14 h le samedi sur simple appel téléphonique. Une réponse de premier niveau sera donnée en moins de trois minutes.

Les questions nécessitant une réponse experte sont basculées vers des services administratifs de renseignement experts.

Avec un coût de 0,12 euro par minute, à partir d'un téléphone fixe, l'utilisateur paye seulement la communication au prix d'une communication locale, le service de renseignement reste gratuit pour l'utilisateur.

Pour la première fois, grâce à la mobilisation de l'ensemble des services de l'État, des préfectures, des collectivités locales, une même base de données réunit l'ensemble des informations administratives nationales et locales : l'utilisateur peut ainsi avoir accès, par un point d'entrée unique, à un ensemble de domaines administratifs (agriculture, consommation, douanes, éducation nationale, formalités et procédures, logement, urbanisme, social, santé, travail...). Ces informations seront accessibles par chacun par téléphone, mais aussi par Internet sur [www.service-public.fr](http://www.service-public.fr).

## Astreinte

Pendant le week-end, la Mairie de Giberville assure une astreinte afin de répondre à un problème important. Cette astreinte est assurée du vendredi 17h30 au lundi 8h00.

Numéro d'appel de l'agent : **06 77 07 44 98**

## Cuivres et Étains de Sannerville



Pin's  
email dur

### Fabrication - Vente

Cuivre étamé

Étain 97 % - Coupes - Médailles Pin's  
Réparations - Polissage - Vernissage

Z.A. de Liroze - 14940 SANNERVILLE  
Tél. 02 31 23 30 51 - Fax 02 31 23 29 04

## Au Vert Galant

Ouvert de 6h30 à 24h du lundi au jeudi  
et de 6h30 à 16h le vendredi



**REPAS COMPLET 11,60 € TOUT COMPRIS**

Buffet d'entrée - 1 plat au choix - fromage - dessert - boisson et café

**Tél. 02 31 72 36 52**

19, route de Rouen - 14730 GIBERVILLE

Rappel des mesures de sécurité et de tranquillité afin de faciliter la vie de tous les habitants de notre ville.

Arrêté préfectoral du 30 août 1991 concernant les bruits : **(tondeuses, taille-haie, musique, etc.)**.

Jours ouvrables : 8 h 30 - 12 h 00 et 14 h 30 - 19 h 30

Samedi : 9 h 00 - 12 h 00 et 15 h 00 - 19 h 00

Dimanche et fêtes : 10 h 00 - 12 h 00

Nous attirons votre attention sur le fait que la loi sur les bruits de voisinage a fixé le montant de la contravention à 457 €. (Arrêté Préfectoral en Mairie service Police Municipale.)

## Service objets trouvés

Il se trouve en Mairie de nombreux objets trouvés : clés, lunettes, montres, vélos, etc. Afin de retirer des objets vous appartenant, vous pouvez contacter la Mairie au 02 31 35 74 74 pour rendez-vous le jeudi matin.

## Civisme environnement : chiens

Il reste en ce domaine toujours des efforts à faire : vagabondage, bruit, maintien en laisse et propreté. Il s'avère que toujours, des propriétaires de chiens promènent, en laisse, leurs animaux pour faire leurs besoins sur les trottoirs et les espaces verts.

Même en laisse, les besoins de ces « bêtes » peuvent être faits sur vos terrains et non sur le domaine public.

## Chiens en divagation

Chiens en divagation sur la voie publique 35 €

Capture : prise en charge 61 €

Identification du propriétaire 23 €

Hébergement de nuit 6,10 €

Tatouage 30 €

## Centre de loisirs Aglaë

Nous vous rappelons que le stationnement est interdit dans l'enceinte du centre de loisirs, afin de préserver la sécurité des enfants.

Des places de stationnement prévues à cet effet sont à proximité.

Ayez le respect des emplacements de stationnement aux abords des écoles.

## Respect du stationnement pour les personnes handicapées

Suite à des réclamations, nous vous demandons de respecter

scrupuleusement les emplacements pour les personnes handicapées.

Stationnement d'un véhicule n'arborant pas le macaron G.I.C. ou G.I.G. sur un emplacement réservé aux personnes en bénéficiant : contravention de 4<sup>e</sup> classe : 135 €.

## Permanence police municipale

Le service de la police municipale peut vous recevoir en mairie le jeudi matin.

Téléphonez pour prendre rendez-vous à la mairie au 02 31 35 74 74.

## Recensement militaire

OBLIGATOIRE pour les filles et les garçons dès vos 16 ans.

Se présenter à la Mairie le mois de votre anniversaire avec le livret de famille de vos parents et votre carte d'identité.

Cette démarche permet de vous inscrire aux examens et concours soumis au contrôle de l'autorité publique (C.A.P. - B.E.P. - B.A.C. - y compris pour votre permis de conduire...).

## **RAPPEL : Le stationnement unilatéral semi-mensuel alterné sur la ville de Giberville**

- du 1<sup>er</sup> au 15 stationnement côté impair
- du 16 au 31 stationnement côté pair

## **RAPPEL IMPORTANT**

### Stationnement interdit sur le trottoir

Prévu et réprimé par l'article R 417-10 du code de la route TA 35 €. Stationnement sur le trottoir autorisé uniquement quand cela est signalé par panneaux et matérialisé au sol.

## **RAPPEL**

Suite à de nombreuses réclamations tout brûlage à l'air libre est interdit article 84 du règlement sanitaire départemental.

Boulangerie - Pâtisserie  
Confiserie

« LA TENTATION »

16, rue Pasteur - 14730 Giberville  
Tél. 02 31 78 03 38

**NORMANDIE  
FRUITS**



Marché de gros

Rue de Cardiff - 14000 CAEN  
Tél. 02 31 84 44 64 - Fax 02 31 84 07 37  
Email : ndie.fruits@libertysurf.fr

# Etat civil

## Naissances

### Novembre 2004

9 Novembre LOUISET Jules  
15 Novembre DOBLER Anna

### Décembre 2004

8 Décembre MONPELLIER Mathéo  
13 Décembre ABED-BAHTSOU Yanis  
14 Décembre RENOUF Thomas  
17 Décembre BINET Claudia

### Janvier 2005

6 Janvier LIARD Aaron  
31 Janvier LADDI-BURRI Mathis

### Février 2005

7 Février LOREL Florianne  
16 Février PANTHOU Léane  
21 Février POIRIER Romane  
23 Février BOUET Ugo  
27 Février LAVAL Lauriane

### Mars 2005

10 Mars BARRIAUT Emma  
17 Mars BOUVIER Fantin

## Décès

### Octobre 2004

29 Octobre THIRION André

### Novembre 2004

4 Novembre ALLARD Louis  
5 Novembre LEMOING Claude  
7 Novembre FLEURIEL Denise  
*Veuve CHOLOT*  
10 Novembre FOUCHARD Henri  
19 Novembre BRAULE Yolande  
*Veuve FELTEN*  
26 Novembre LEVY Eliane  
*Epouse LE HELLAYE*  
30 Novembre BLOND Alain

### Décembre 2004

5 Décembre CARPENTIER Claudine  
*Epouse RENOUF*  
13 Décembre GUILBERT Simone  
*Veuve ROY*  
26 Décembre LAHAYE André  
*Veuf FACHAU*  
31 Décembre RABINEL Jocelyne  
*Epouse DATIN*

### Janvier 2005

17 Janvier DATIN Jacques  
*Veuf RABINEL*

### Février 2005

14 Février JEGOU Jacques  
22 Février LECUYER Alphonse  
*Epoux DICKOW*

### Mars 2005

3 Mars BOZEC Yolande  
*Veuve GRANDRIE*

Pharmacien **Michel WAGNER**

25, rue Pasteur - Tél. 02 31 72 00 79



**Les Pharmaciens  
de GIBERVILLE**

Pharmacie **Éric RULLIER**

34, rue de la Liberté - Tél. 02 31 72 37 39

5 Mars RACAPE Gisèle  
*Veuve DEVERRE*  
20 Mars GUINTOLI Sirio  
26 Mars KOSTRZ Stéphan  
*Epoux RIZZOTTO*

## Mariages

### Février 2005

12 Février PICANT Stéphane  
& CERISIER Valérie

### Mars 2005

19 Mars LEGOFF Michel  
& DERUETTE Claude

### Avril 2005

9 avril PAPAREL Laurent  
& BOUET Michelle

# MARBRERIE POMPES FUNÈBRES BARBIER. G



Plus de  
40 monuments  
funéraires en  
exposition.  
Devis gratuit.

**24h/24-7j/7j**

*Y compris dimanches  
et jours fériés*

☎ 02 31 34 90 10

- Inhumations
- Salle d'exposition de cercueils
- Incinérations
- Toutes régions
- Contrats obsèques
- Monuments funéraires

- 38, rue de la liberté, 14730 GIBERVILLE.....02 31 72 46 47
- 3, rue Eustache Restout, 14000 CAEN .....02 31 34 90 10
- 4, route d'Harcourt, 14123 FLEURY S/ORNE.....02 31 82 34 43
- Place Cauchard, 14680 BRETTEVILLE S/LAIZE ...06 08 06 57 76

Lors d'un événement douloureux, demandez aide et assistance à des hommes dignes de votre confiance

## CHAMBRE FUNÉRAIRE

SARL LEGRAND

Pompes Funèbres - Marbrerie

Tél. 02 31 237 237

11, route de Rouen - 14940 SANNERVILLE

APPELEZ EN CONFIANCE

## S.O.S. AMBULANCES

SARL VIEL ET FRANÇOIS  
3, rue Charles Tellier  
14120 MONDEVILLE



**02 31 52 14 93**

Fax 02 31 52 47 76

24 HEURES SUR 24

7 JOURS SUR 7

TRANSPORT PUBLIC DE VOYAGEURS  
TRANSPORT DE CORPS AVANT MISE EN BIÈRE



## Repas de fin d'année de nos personnes âgées

Quelque 230 personnes ont participé à notre repas de fin d'année 2004 le dimanche 5 décembre, présidé par le maire Jean-François Romy ainsi que de nombreux élus.

Après un excellent déjeuner préparé par notre chef de cuisine Yves Grandrie et son équipe ; nos « têtes blanches » ont apprécié la qualité du spectacle animé par le toujours jeune Tony Martinez, qui par son dynamisme et son talent a entraîné nos invités dans son monde de chansons et de danses pour la joie de l'assemblée.

De nouveau merci à toutes les personnes bénévoles et les élus qui à chaque fois donnent de leur temps pour que cette journée soit une réussite.



## Restaurant de la résidence des personnes âgées G. Travert



### Un service de qualité destiné aux résidents...

Le restaurant de la résidence accueille chaque midi, du lundi au vendredi, entre 35 et 50 personnes qui viennent apprécier une cuisine

de qualité dans une ambiance intime et conviviale.

Pour un prix très raisonnable de 4,65 €, le menu comprend une entrée, une viande ou un poisson, un plat d'accompagnement (légumes ou féculent), une salade (1 à 2 fois par semaine), un fromage, un dessert et le café.

### ... et aux retraités de la commune !



Vous ne le saviez peut-être pas mais le restaurant est également ouvert aux retraités de la commune. Il vous suffit seulement de réserver à l'avance.

Vous pouvez ainsi, si vous le désirez, prendre votre repas dans un cadre agréable, retrouver des amis, rencontrer de nouvelles personnes ou y recevoir des invités. N'hésitez pas à vous inscrire !

## Goûter du 3 avril 2005

Après avoir dégusté quelques gâteaux et glaces, nos amis de plus de 60 ans et leurs conjoints et conjointes ont admiré les tours de magie d'Alain Guy. Nos anciens ont participé à ce spectacle et ont été étonnés par la qualité de ces tours de magie. L'après-midi s'est poursuivie avec un petit bal sur des airs de valses et musette.

A l'année prochaine.

Philippe Heuze  
Maire adjoint



## Une cuisine traditionnelle

Le Chef de cuisine et son aide de cuisine fabriquent les repas sur place, le jour même de leur consommation, dans un souci de qualité nutritionnelle, d'équilibre alimentaire et de respect des règles d'hygiène très strictes.



## Informations pratiques

Pour connaître les menus du mois, vous pouvez les consulter :

En Mairie, à la Résidence des Personnes Agées, au C.C.A.S., au Carrefour Socio-Culturel ou à la Bibliothèque municipale.

Pour tous renseignements : Olivier Laignel, directeur de la résidence au 02 31 72 32 03 ; Jocelyne Desrettes, gestionnaire ; Frédéric Dufour, responsable de la restauration au 02 31 72 38 62 ou 02 31 52 17 50.

# Budget primitif 2005

## FONCTIONNEMENT

COMPTES	NATURE	DÉPENSES	RECETTES
60	Achats et variations de stocks	565.850 €	
61	Services extérieurs	246.368 €	
62	Autres services extérieurs	119.787 €	
63	Autres impôts, taxes	7.190 €	
63	Impôts taxes et versements assimilés	48.265 €	
64	Charges du Personnel	2.304.862 €	
65	Autres charges de gestion courante	982.128 €	
66	Charges financières	97.307 €	
67	Charges exceptionnelles	4.230 €	
68	Dotations aux amortissements	84.000 €	
022	Dépenses imprévues	159.400 €	
023	Virement à la section d'investissement	600.000 €	
70	Produits des services		219.900 €
72	Travaux en régie		50.000 €
73	Impôts et taxes		2.762.037 €
74	Dotations, Participations		1.123.271 €
75	Autres Produits de gestion courante		11.000 €
77	Produits exceptionnels		500 €
79	Transport de charges		700 €
013	Atténuation des charges		77.886 €
002	Excédents antérieurs reportés		974.093 €
<b>TOTAUX FONCTIONNEMENT</b>		<b>5.219.387 €</b>	<b>5.219.387 €</b>

## INVESTISSEMENT

COMPTES	NATURE	DÉPENSES	RECETTES
001	Résultat d'investissement reporté		501.704,81 €
16	Emprunts et dettes assimilés	341.386 €	
23	Immobilisations en cours	1.855.282 €	
10	Dotations, Fonds divers et réserves		69.969,00 €
13	Subventions		39.200,00 €
16	Emprunts		604.407,00 €
28	Amortissements		84.000,00 €
021	Virement de la section de fonctionnement		600.000,00 €
1068	Excédent de fonctionnement capitalisé		297.387,19 €
<b>TOTAUX INVESTISSEMENT</b>		<b>2.196.668,00 €</b>	<b>2.196.668,00 €</b>

## PRINCIPAUX INVESTISSEMENTS

Administration Générale	22.280 €
<i>Fenêtres P.V.C., Matériel informatique, bureau</i>	
Écoles Primaires	9.980 €
<i>Mobilier, informatique, lave-linge, sèche-linge, fenêtres P.V.C.</i>	
Écoles Maternelles	4.060 €
<i>Mobilier, ordinateur</i>	
Restaurant Louis-Aragon	17.120 €
<i>Logiciel, lave-linge, sèche-linge, matériel, bac de dégraissage</i>	
Salle Maurice Baquet	156.620 €
<i>Panneaux Basket, Extension vestiaires, filet séparation judo</i>	
Ateliers municipaux	23.800 €
<i>Aménagement extérieur du garage, Karcher</i>	
Résidence Guy Travert	7.660 €
<i>Chaises pour restaurant, Mixer portatif + fouet</i>	



# Budget primitif 2005

Carrefour Antoine-Vitez <i>Fenêtre P.V.C., Photocopieur, marabout pour camps</i>	8.250 €
Routes et voiries <i>Effacement des réseaux, voiries, signalisation</i> <i>Mobilier urbain, rond point (Route de Rouen - Z.I. Le Martray)</i>	468.320 €
Cœur de Bourg <i>Travaux de la 1<sup>re</sup> Phase + Plan de circulation</i>	210.000 €
Projet « Équin » <i>1<sup>re</sup> phase</i>	65.000 €

## SUBVENTIONS : 249.897 €

1. C.C.A.S.	66.225 €
2. BUDGET (RÉGIE )TRANSPORT	64.608 €
3. A.G.L.A.E.	30.233 €
4. ASSOCIATION COMITÉ JUMELAGE	1.000 €
5. ASSOCIATION JEUNES VACANCIERS	300 €
6. A.S.G. FOOTBALL	12.500 €
7. A.S.G. TENNIS	1.000 €
8. A.S.G. GYMNASTIQUE VOLONTAIRE ADULTES	1.524 €
9. A.S.G. GYMNASTIQUE VOLONTAIRE ENFANTS	1.400 €
10. A.S.G. BASKET	12.000 €
11. A.S.G. JUDO	2.800 €
12. A.S.G. ESCALADE	2.500 €
13. A.S.G. HALTÉROPHILIE	5.000 €
14. COMITE DES FÊTES	10.200 €
15. CLUB DE L'AMITIE	1.906 €
16. BATTERIE FANFARE	2.650 €
17. ASSOCIATION ÉCOLE MATERNELLE	2.960 €
18. SECOURS GIBERVILLAIS	1.525 €
19. F.C.P.E. PRIMAIRE/MATERNELLE	600 €
20. F.N.A.C.A.	320 €
21. ASSOCIATION RENCONTRE	800 €
22. ASSOCIATION ECOLE PRIMAIRE	4.740 €
23. F.C.P.E. ÉCOLE DES TILLEULS	200 €
24. TENNIS DE TABLE	1.200 €
25. COMITÉ DES ŒUVRES SOCIALES	10.056 €
26. LA PATURE/GIDEROT	150 €
27. LES DOIGTS DE FÉE	500 €
28. HANDIBLEU	500 €
29. HANDBALL	6.000 €
30. PÉTANQUE	400 €
31. COMITÉ DÉFENSE DU PLATEAU	150 €
32. SRI-LANKA	2.500 €
33. JARDINS FAMILIAUX	750 €
34. ASSOCIATION INTERCOMMUNALE DU PLATEAU	500 €
35. SELF DÉFENSE	200 €

## TAUX D'IMPOSITION

Le Conseil Municipal a décidé à l'unanimité de ne pas augmenter les impôts locaux (sauf l'augmentation des bases de 1,80 % décidée par les services de l'État) et de reconduire les taux d'impositions de l'année 2004 soit :

Taxe	Taux Votés	Bases d'impositions prévisionnelles 2005	Produit correspondant
D'habitation	13,93%	2.715.000	378.200
Foncière (bâti)	36,07%	2.607.000	940.345
Foncière (non bâti)	61,71%	37.100	22.894
		<b>TOTAL</b>	<b>1.341.439</b>

## École élémentaire Louis-Aragon

Cette année scolaire n'est pas loin de s'achever, déjà ! L'équipe des enseignants a cherché à rendre le travail de classe le plus attractif et le plus efficace possible.

Pour cela, nous avons continué la politique de classes transplantées des années précédentes :

Dans tous les cas, notre souci premier a été de faire découvrir à nos élèves le monde dans lequel ils sont appelés à vivre en développant leur curiosité et leur appétit de savoir. Mais nous misons aussi sur l'apprentissage des règles de vie en collectivité pour faire progresser dans leurs jeunes esprits les idées de tolérance, de partage et de respect de soi-même et des autres. Ainsi l'association L'Enfant bleu a mené une série d'interventions dans deux classes de C.E.2 dans un but de prévention des maltraitances. Cette action sera sans doute appelée à être renouvelée les prochaines années.

Par ailleurs, nous avons cherché à faire découvrir à nos chères têtes blondes, sur le temps de classe, des activités qu'ils n'ont pas forcément l'habitude de pratiquer.

> C'est ainsi que, pour la quatrième année consécutive, la collaboration avec l'école de musique du S.I.V.O.M. des Trois Vallées a permis d'initier - ou de perfectionner - les élèves des deux cycles au chant choral, au rythme et aux percussions. La richesse du travail réalisé a permis de monter deux concerts, l'un fin janvier par les élèves de cycle 3 pour leurs camarades de cycle 2, l'autre en juin par les élèves de cycle 2 sur le thème des cinq continents devant un public de parents.

> Dans le domaine sportif, un accord avec le club de la commune a permis d'initier les élèves de cycle 2 aux jeux d'opposition comme le judo. Cette collaboration est appelée à se poursuivre les années à venir.

> L'école s'est également associée au Printemps des poètes organisé par la bibliothèque municipale et de nombreux enfants ont participé au concours de poésie.

Nous espérons que le goût donné à ces différentes activités incitera nos jeunes élèves à poursuivre ces pratiques hors temps scolaire.

Enfin quelques moments festifs, comme l'apéritif fermier ou le Carnaval des écoles, organisés en collaboration avec le Comité des fêtes et la Commission culture de la Municipalité, sont venus conclure un travail mené en classe dans une sympathique ambiance associant largement les parents.

Ce n'est là, bien sûr, que quelques aspects de ce qui se passe à l'école - en dehors d'apprendre à lire, à écrire et à compter ! - mais ils ne sont pas pour autant, loin de là, à négliger.

Je ne peux terminer sans souhaiter une longue et heureuse retraite à Madame Beaudoin et répéter ici, au terme de ma carrière, tout le plaisir que j'ai eu à diriger cette école durant ces quatre dernières années en bonne intelligence avec la Municipalité, les parents d'élèves et leur association.

Bonnes vacances à tous !

Roger Fauchoix

## Restaurant scolaire Louis-Aragon

Les repas à thème proposés aux enfants au second semestre :

- le 8 février, de nombreux enfants s'étaient déguisés pour **Mardi Gras** et tous ont apprécié les crêpes ;
- du 4 au 14 mars, dans le cadre du carnaval des écoles, les **5 continents** (Afrique, Asie, Europe, Amérique, Océanie) ont été mis à l'honneur au restaurant scolaire. Les enfants ont découvert des plats traditionnels et de nouvelles saveurs ;
- le 22 mars, c'était le jour du **Printemps** ;
- le 25 mars, à l'occasion de **Pâques**, des cloches en chocolat se sont posées dans les assiettes des enfants ;
- le 21 juin, vive l'**Été** et les journées ensoleillées, au restaurant scolaire on va pique-niquer.

## Inscriptions année scolaire 2005/2006

L'inscription au Restaurant Scolaire est obligatoire pour tous les enfants qui souhaitent fréquenter le restaurant scolaire ainsi que pour ceux qui le fréquentent déjà.

**Pour les nouveaux élèves :** les inscriptions doivent être effectuées au Bureau de l'Économat à partir du 1<sup>er</sup> juin et seront prises jusqu'à la fin du mois d'août.

**Pour les enfants qui fréquentent déjà le restaurant scolaire :** le renouvellement des inscriptions doit impérativement être effectué au mois de juin. A cet effet, un formulaire de réinscription sera transmis début juin à chaque famille en même temps que la facture de cantine du mois de mai.

Vous devrez vous munir **obligatoirement** de votre carte C.A.F. ainsi que d'un justificatif de domicile.

Aucune inscription ne sera prise le jour même de la rentrée scolaire.

Tout changement de situation en cours d'année (changement d'adresse, de numéro de téléphone...) doit être signalé à l'Économat le plus rapidement possible.

### Planning des inscriptions

Les inscriptions sont effectuées pour des repas pris :

- tous les jours de la semaine (lundi, mardi, jeudi et vendredi) ;
- un ou plusieurs jours dans la semaine (ex. : tous les lundis et jeudis).

Les présences occasionnelles d'enfants le midi pourront exceptionnellement être acceptées :

- en cas de maladie ou d'accident de la personne responsable de l'enfant le midi ou d'obligations professionnelles (ex. : contrat de travail à durée déterminée).

Dans ce cas, prévenir **impérativement** et le plus rapidement possible la Gestionnaire et l'enseignant afin que la présence de l'enfant soit prévue et contrôlée.

- pour les repas à thème.

Dans ce cas, les enfants devront impérativement être inscrits une semaine à l'avance. **Aucune inscription ne sera prise en compte si ce délai n'est pas respecté.**

Pour des raisons de sécurité et de responsabilité, les familles doivent impérativement signaler à l'Économat toute absence de leur(s) enfant(s) si celui-ci ou ceux-ci devai(ent) déjeuner le midi.

**Tarifs** (applicables à compter du 1<sup>er</sup> janvier 2005)

Tarifs	Primaire	Maternelle
L. Aragon Gibervillais	2,60 €	2,35 €
L. Aragon Hors-Commune	2,95 €	2,65 €
Les Tilleuls	2,47 € *	2,28 € *

\* Attention : révision des tarifs en septembre 2005



## Plan de circulation

Le document de synthèse des actions à mettre en œuvre remis et présenté par le cabinet ISIS finalise la dernière phase du travail mené en collaboration avec la commission Urbanisme constituée en comité de pilotage pour cette occasion. Ce document riche et complet constitue un véritable outil essentiel au suivi et à la vérification sur le terrain par les élus et les techniciens.

Les actions à enclencher peuvent être de nature différente :

- action réglementaire (création zone 30...),
- action d'aménagement (mobilier urbain, plateau piétonnier),
- action d'accompagnement (signalétique, communication, incitation aux modes doux...).

Deux thématiques fortes sont ressorties lors des groupes de travail avec les habitants : apaiser la vitesse de circulation et assurer la sécurité des déplacements notamment pour les piétons, les vélos, les personnes à mobilité réduite.

Après visite sur le terrain de grands principes d'aménagement ont été fixés :

- modification de la réglementation en matière de vitesse de circulation et/ou de stationnement,
- utilisation du stationnement sur voirie et du mobilier urbain comme moyen d'apaiser la vitesse de circulation,
- aménagement de voiries classiques (chicanes...),
- aménagement de plateaux piétonniers,
- requalification de certaines voies en voies de desserte locale.

Ces actions étalées dans le temps permettront d'observer les réactions et les changements de comportements.

Deux types d'interventions peuvent être distingués :

- des actions sur l'ensemble d'un secteur et des voies qui le composent, par exemple :
  - quartier du Plateau
  - secteur du collège
  - Cœur de bourg...
- des actions ponctuelles sur des voies identifiées :
  - rue des Cités
  - rue des Carlettes/avenue Jules Ferry
  - rue de la Plaine
  - rue Jean-Moulin
  - rue du Centre
  - rue de la Liberté...

Le retour du travail de terrain sera présenté sous forme de fiches actions validées par la commission, exposées et entérinées par le Bureau Municipal avant le passage en Conseil Municipal pour l'ensemble. Sur proposition de Jean-François Romy, Maire, le Bureau Municipal a retenu l'idée de réaliser une plaquette spécifique sur le plan des circulations et des stationnements de la commune

avec la déclinaison des secteurs concernés, les rues, les problématiques et les solutions retenues.

L'étude ainsi validée fiche par fiche sera confiée pour la réalisation à la commission des travaux dans le cadre de l'enveloppe annuelle allouée par la commission des finances. Pour 2005, la somme de 30 000 euros a été retenue pour la mise en œuvre du plan de circulation. Dès cette année, vous remarquerez des actions ponctuelles qui amorceront le programme plus vaste qui s'équilibrera sur plusieurs exercices.

## Modification du plan d'occupation des sols (P.O.S.)

La Municipalité a engagé une modification du P.O.S. pour permettre la réalisation d'un complexe sportif. En effet, le projet d'aménagement de notre « Cœur de Bourg » prévu sur le terrain de football - rue Pierre-de-Coubertin implique la restitution de l'espace neutralisé, engagement ferme pris par Jean-François Romy, Maire, et son équipe municipale lors des différentes réunions publiques sur la réflexion « Cœur de Bourg ».

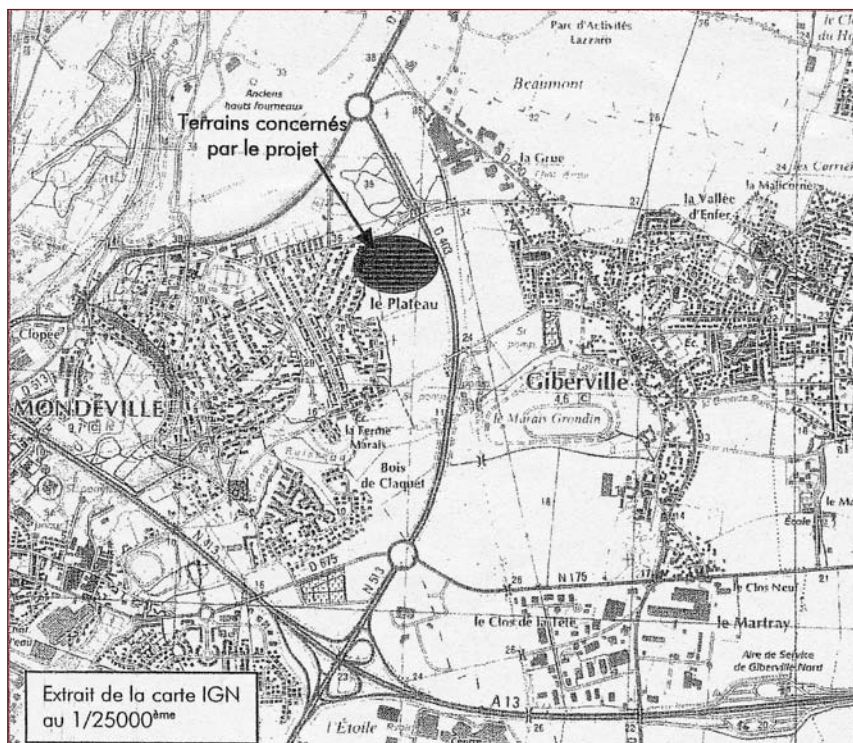
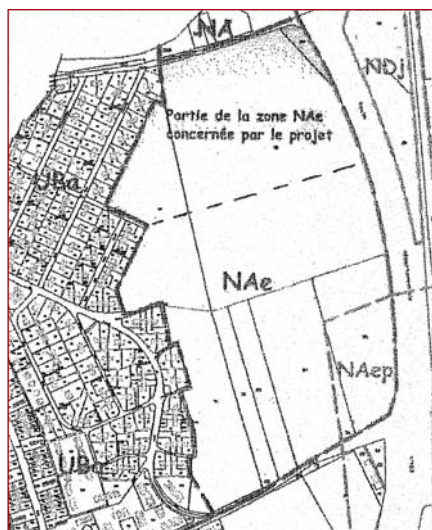
Pour un meilleur fonctionnement de l'association sportive et une meilleure efficacité, il a été retenu de regrouper sur un seul site l'ensemble des activités du club de football (entraînements et rencontres) et d'aménager un terrain de boules pour restituer également l'activité existante sur le stade Pierre-de-Coubertin.

Comme vous le savez, l'équipe municipale, au travers des projets de développement de la commune, poursuit toujours son but de relier ses quartiers et notamment le « Plateau » excentré à la partie bourg de Giberville. C'est dans cet objectif qu'il nous est apparu évident de saisir l'opportunité d'acquérir un terrain de 6 hectares, situé côté Plateau, entre la rue de l'Église et la rue des Cités, séparé par la R.D. 403 des jardins familiaux et du lotissement « Quartier du Cavalier ». Cet espace libre est destiné à « des activités non nuisantes, compatibles avec l'habitat » et nécessite une modification du document d'urbanisme pour permettre la réalisation de notre complexe sportif.

Le projet permettra la réalisation de 3 aires de jeu pour la pratique du football ainsi qu'un boulodrome. Le terrain d'honneur sera pourvu à terme de vestiaires, éventuellement de tribunes et du stationnement nécessaire au fonctionnement du site.

La concertation publique sur le projet de modification du P.O.S. s'est déroulée du 13 au 22 avril 2005. Le bilan de la concertation publique a été porté à l'ordre du jour du Conseil Municipal du 25 avril 2005.





L'enquête publique se déroulera du 17 mai au 16 juin 2005 inclus. Le Tribunal Administratif a désigné Monsieur Vasselin commissaire-enquêteur qui tiendra les permanences en mairie et pourra recueillir vos observations aux dates suivantes :

- le vendredi 20 mai 2005 de 9h00 à 12h00
- le mercredi 25 mai 2005 de 14h30 à 17h30
- le lundi 6 juin 2005 de 9h00 à 12h00
- le jeudi 16 juin 2005 de 14h30 à 17h30

À l'issue de cette enquête, Monsieur Vasselin nous remettra son rapport et ses conclusions qui seront soumis à délibération du Conseil Municipal. Nous souhaitons tous avancer le plus rapidement possible dans ce projet d'aménagement afin de réduire au maximum les difficultés occasionnées dans le fonctionnement des associations sportives. Les études concernant l'aménagement pourront être démarrées dès la rentrée de septembre 2005.

Pour la commission,  
Édith Guillot  
Maire-Adjoint à l'Urbanisme

## Infos en bref... environnement

Concernant le marché de collecte des ordures ménagères 2006 de « Caen la Mer » :

- Les sacs déchets verts en papier seront remplacés par des sacs en plastique munis de poignées et réutilisables. Les foyers seront dotés d'un nombre de sacs à l'année.
- Depuis le 1<sup>er</sup> janvier 2005, la commune n'a plus en charge la collecte des encombrants. Le service reste néanmoins assuré par « Caen la Mer », il vous suffit de téléphoner au numéro vert **0 800 00 14 29** afin de fixer

le jour et l'heure de passage à domicile. Pour ceux qui ont les moyens matériels, utilisez la déchetterie ouverte aux jours et heures ci-dessous :

JOURS ET HEURES D'OUVERTURE	
Horaires d'ETE - Du 1er avril au 31 octobre	
LUNDI	FERME
MARDI	8h30 à 11h30 - 14h00 à 18h30
MERCREDI au VENDREDI	14h00 à 18h30
SAMEDI	9h00 à 11h30 - 14h00 à 18h30
Horaires d'HIVER - Du 1er novembre au 31 mars	
LUNDI	FERME
MARDI	8h30 à 11h30 - 13h00 à 17h30
MERCREDI au VENDREDI	13h00 à 17h30
SAMEDI	8h30 à 11h30 - 13h00 à 17h30

Un test est effectué sur quelques communes pilotes pour l'utilisation de compacteurs... à suivre !

La compétence des ordures ménagères a été reprise par Caen la Mer mais sur la demande de Jean-François Romy, Maire, je suis membre de la commission Environnement et à ce titre, je participe pour Giberville au fonctionnement et aux décisions de l'agglomération en matière d'environnement. Aussi, je vous renouvelle mes encouragements à trier et à améliorer la performance pour réduire les coûts et soigner votre environnement.

Pour la commission Environnement  
Edith Guillot, Maire Adjoint

# Commission des travaux

## Cœur de bourg

Dans le cadre d'un appel d'offres à procédure adaptée, c'est Normandie Aménagement, dans le cadre d'un mandat public, qui a été retenu afin de réaliser pour le compte de la commune, les travaux d'aménagement du Cœur de Bourg.

La Municipalité demande au mandataire (Normandie Aménagement) de faire réaliser au nom et pour le compte de la commune et sous son contrôle les travaux d'aménagement et de construction suivants :

### Phase 1 (2005 à 2007)

- retournement de l'entrée du bâtiment de l'école,
- rénovation des voiries Coubertin et Pasteur devant l'école ;

### Phase 2 (2007 à 2008)

- transfert de la Poste dans l'actuel bâtiment du C.C.A.S.

## Les attributions du mandataire

(Normandie Aménagement) sont :

- définition des conditions administratives et techniques selon lesquelles l'ouvrage sera étudié et exécuté ;
- préparation, signature et suivi des contrats d'assurance et de contrôle technique ;
- approbation des avant-projets et accord sur les projets ;
- préparation du choix des entreprises de travaux et établissements ; signature et gestion desdits contrats ;
- versement de la rémunération des missions de maîtrise d'œuvre et du prix des travaux ;
- suivi du chantier sur les plans techniques, financiers et administratifs en lien avec la commune ;
- réception de l'ouvrage.

Après la procédure de choix du maître d'œuvre pour la réalisation des travaux et la validation du projet définitif, les travaux devront s'engager dans le premier semestre 2006. Le financement de ce projet est arrêté à 609 657 €.

## Enfouissement des réseaux

Le programme pluriannuel se poursuit : du carrefour Lionel-Terray jusqu'à l'école Pasteur.

C'est donc l'ensemble de la traverse de Giberville (rue de la Gare, rue Pasteur et rue de la Liberté) qui a été traité en l'espace de quelques années. Ce programme va se poursuivre en 2006/2007 par le bas de la rue Pierre-de-

Coubertin dans le cadre de l'opération Cœur de Bourg et la route de Rouen dans le cadre de l'aménagement du rond-point.

## Rond-point > Route de Rouen

La Direction Départementale de l'Équipement du Calvados - Subdivision Caen-Ouest a présenté l'avant-projet à la commune. Cette phase importante d'étude permet à la fois de bien caler les aspects techniques et financiers. L'État va participer à hauteur de 638 000 € et la commune va prendre à sa charge une partie de certains aménagements (parking, espaces verts, éclairage public, enfouissement des réseaux) ce qui représente pour la municipalité un coût de 200 000 € (somme inscrite au budget primitif 2005).

## Rond-point > Rue Pasteur

L'acacia centenaire a été abattu. Il était de plus en plus desséché et les différentes tempêtes ont eu raison de lui. Un nouvel aménagement a été mis en place : il s'agit d'un banneau. Celui-ci va être fleuri et au moment de Noël, il sera illuminé.



## Extension de la salle Maurice-Baquet

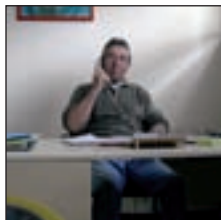
Afin de résoudre les problèmes de manque de vestiaires, une extension est prévue en pignon Ouest de la salle Maurice-Baquet.

G. Leneveu, 1<sup>er</sup> Adjoint au Maire,  
responsable des travaux

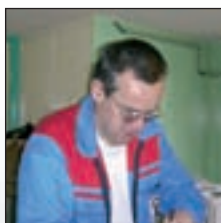


# Les services techniques et espaces verts de la ville

Ils sont : **maçon, menuisier, plombier, peintre, électricien, jardinier, chaudronnier, serrurier, mécanicien, chauffeur de bus, gardien de salle de sport ...** Chaque jour, ils contribuent à embellir notre commune, à entretenir le patrimoine communal, à régler les problèmes quotidiens, construisent de nouvelles installations, interviennent à l'occasion de l'astreinte du week-end, viennent en aide technique sur certaines initiatives aux associations gibervillaises, contribuent à la propreté de la commune... Ils sont les acteurs clés du bon fonctionnement des services, des installations communales. Il s'agit des employé(e)s des services techniques et espaces verts de la Ville de Giberville. Faisons leur connaissance :



D. Typhaigne  
Chef de service bâtiment garage



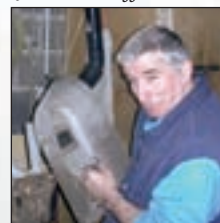
E. Delauney, Menuisier (adjoint chef de service)



C. Patin, Maçon - Chauffeur de bus remplaçant



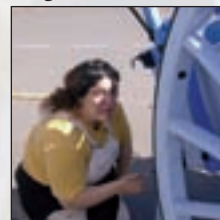
G. Travert, Polyvalent



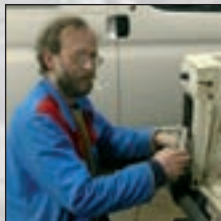
A. Orange, Serrurier - Plombier



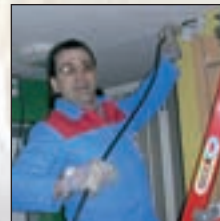
J-F. Prokop, Peintre



C. Prével, Peintre



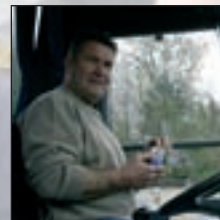
D. Beaugas, Mécanicien



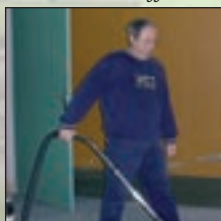
A. Kita, Électricien



M. Toufflet, Chauffeur de bus



D. Varin, Chauffeur de bus



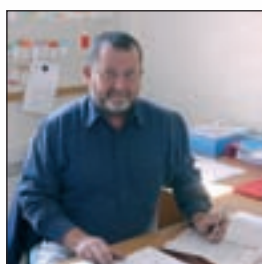
D. Lelandais, Gardien salle de sport



C. Michon, Gardien salle de sport



# Les services techniques et espaces verts de la ville



J-M. Brière  
*Responsable des services techniques*



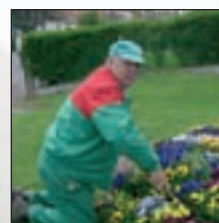
*L'ensemble du Personnel technique et espaces verts*



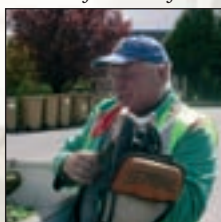
J-L. Maurice  
*Chef de service espaces verts*



D. Profit, *Adjoint chef de service*



R. Malhere, *Espaces verts*



J-P. Halot, *Espaces verts*



S. Malhere, *Espaces verts - Gardien salle de sport remplaçant*



C. Boissée, *Espaces verts*



P. Guillon, *Espaces verts*



B. Gautier, *Espaces verts*



P. Pignolet, *Espaces verts*



W. Sidortchouk, *Gardien cimetière*

# Secteur jeunesse

CARREFOUR MUNICIPAL SOCIOCULTUREL  
13, rue Pasteur, 14730 GIBERVILLE  
Tél. 02 31 72 43 13



## Le Point Information Jeunesse de Giberville

« les jeunes Gibervillais et les jobs d'été ! »

Du 4 au 9 avril, 53 jeunes sont venus s'informer sur les jobs d'été (35 jeunes en 2004).

115 offres étaient exposées. Recensées par le Centre Régional d'Information Jeunesse de Caen avec différents partenaires, ces offres sont regroupées dans différents domaines : les métiers de l'animation, de la vente, du tourisme, de l'hôtellerie et de la restauration.

Cette année, nous avons reçu des jeunes de 16-17 ans très désireux de travailler et de gagner leur « propre argent » pour avoir un début d'autonomie financière. Seulement, ils rencontrent des difficultés en ce qui concerne leur âge, puisque les employeurs préfèrent embaucher des jeunes majeurs pour faciliter les démarches administratives !

Pour d'autres jeunes ce sont d'autres difficultés qu'ils rencontrent, comme cette jeune fille de la commune diplômée dans le bâtiment avec des références et qui ne parvient pas à trouver un job parce que les entreprises veulent des garçons !

Pour chaque situation, un maximum d'informations (adresses, organismes, numéros de téléphone, professionnels) ont été données pour les accompagner.

En effet, le Pij contient plus de 414 fiches C.I.D.J. abordant les informations dans divers domaines : orientation, vie pratique, voyage, vacances, emplois, stages, formations...

Soit 5 000 feuilles réparties dans des classeurs, sans parler des actualités mises à jour dans chaque domaine, toutes les semaines.

Les jeunes peuvent également s'informer avec différentes brochures sur des pistes à exploiter pour entamer une voie professionnelle et se sortir de l'engrenage : « trop jeune pour travailler - pas d'expérience, donc pas de job ! » :

- **1<sup>re</sup> piste** : à 17 ans les jeunes peuvent passer le B.A.F.A. (Brevet d'Aptitude aux Fonctions d'Animateur) pour ensuite travailler comme animateur ou animatrice auprès des enfants dans des centres de vacances ou de loisirs. En terme de perspective, avec le B.A.F.A., le jeune pourra trouver un job voire aussi un emploi !

- **2<sup>e</sup> piste** : tenter une expérience dans le milieu humanitaire, social ou pour l'environnement par le biais d'un organisme de chantiers de jeunes bénévoles ! Pendant l'été, le jeune travaille avec d'autres jeunes de son âge venant de tous pays, encadrés par des adultes diplômés pour restaurer par exemple un site archéologique en Normandie ou reconstruire une réserve naturelle de loups au Canada ! Chaque chantier est encadré, organisé. Les jeunes ne gagnent pas d'argent mais vivent une expérience professionnelle : travail en équipe, horaire de tra-

vail, apprentissage d'une technique, organisation des repas en groupe...

Il est plus facile de trouver un job, une fois le C.V. rempli ! de plus les jeunes en profitent pour découvrir des pays, des villes, des personnes !

- **3<sup>e</sup> piste** : par l'intermédiaire de leurs parents ou d'un membre de leur famille, les jeunes peuvent travailler le temps d'une saison, car ils bénéficient de l'avantage de certaines entreprises à employer les enfants de leurs salariés en priorité.

**L'objectif du Service jeunesse** : « Donner une meilleure connaissance de l'environnement aux jeunes ! »

Pendant les vacances scolaires, incluses dans le programme d'activités du « Passeport » du secteur Jeunesse, des visites d'entreprises sont proposées aux jeunes. Elles permettent de leur faire découvrir des métiers où des activités.



Les visites déjà organisées : le tribunal de Caen, l'Hôtel de Police, la caserne des Pompiers, un site d'apiculteurs, les galeries d'art, le cinéma le Lux...

Les visites à venir : l'imprimerie Corlet à Condé-sur-Noireau, le Phare de Ouistreham, la Ferme de la Rivière à Sept Vents pour découvrir le cycle « du blé au pain ».

C'est lors de ces visites que les jeunes peuvent poser des questions techniques : « Comment ça marche ? » « Qu'est-ce que c'est ? » « Quelles études faire pour travailler dans ce domaine ? » Mais aussi les questions d'intérêt, de curiosité, pour découvrir, s'intéresser au monde !

Aussi pour 2005, l'objectif est le suivant : organiser à chaque semaine de vacances une visite d'entreprise sur une après-midi pour continuer à susciter l'envie, la curiosité, la découverte !

Pour toutes informations n'hésitez pas à nous contacter, au **Point Information Jeunesse** :

Carrefour Municipal Socioculturel  
13, rue Pasteur - Giberville

Tél. 02 31 72 43 13 - [pij.giberville@wanadoo.fr](mailto:pij.giberville@wanadoo.fr)





## Programme d'activités 2005

Camps à la semaine juillet / août

**Du lundi 4 juillet au vendredi 8 juillet 2005**  
**10 jeunes du secteur jeunesse et 10 jeunes d'Aglaé à**  
**Varembert près de Bayeux**

- 10-13 ans -

Cette semaine permettra aux jeunes de découvrir plusieurs activités : cirque, arts plastiques et théâtre dans un cadre naturel avec des intervenants professionnels.

A l'issue de cette semaine, un spectacle pourra être présenté !

**Du lundi 4 juillet au vendredi 8 juillet 2005**  
**16 jeunes**

- 13-16 ans -

Au départ de Giberville, ce séjour itinérant en vélo et kayak permet de découvrir les petites routes et les rivières de la Suisse Normande. Vélo en très bon état et casques sont obligatoires. Itinéraire parcouru : Giberville - Pont-d'Ouilly - Clécy - Thury-Harcourt - Giberville.

**Du lundi 18 juillet au vendredi 22 juillet 2005**  
**20 jeunes**

- 12-15 ans -

Le groupe de jeunes séjournera en bord de mer au camping « le Collignon » à Tourlaville. Ils découvriront certaines activités nautiques comme le catamaran ou le speed-sail et aussi du cerf-volant, des tournois sportifs sur la plage, des baignades...

### Informations générales :

- Hébergement : sous tente
- Horaires : Départ le lundi matin / Retour le vendredi soir (horaires en fonction des séjours)
- Encadrement : 1 directeur / 2 animateurs
- Tarifs (la semaine) : Gibervillais - 121 € / Extérieurs - 160 € (Possibilités d'utiliser les bons C.A.F., les aides des comités d'entreprise, du conseil général).

### Préparation et implication des jeunes dans les différents séjours

En référence au projet éducatif, la préparation des séjours et des activités avec les jeunes est un facteur de réussite pour favoriser leur responsabilisation et leur autonomie. Il est donc nécessaire que les jeunes participent à cette préparation.

Ils seront associés à l'organisation générale, à l'élaboration des règles de fonctionnement, au projet du séjour qu'ils présenteront ensuite lors de la réunion avec les parents.

### Passeport vacances

**Du lundi 4 juillet au jeudi 1<sup>er</sup> septembre 2005**

Au cours des mois de mai et de juin, les jeunes pourront participer à l'élaboration du programme d'activités et soumettre les projets qu'ils souhaitent réaliser.

Programme d'activités sur Giberville et la région, mise en place de projets d'activités sur propositions des jeunes, sorties à la journée.

### Activités sportives

Basket, hand, foot, volley, ultimate, jeux divers, rollers...

### Activités de rencontre

Échange avec d'autres centres. Rencontres avec des professionnels, visite d'entreprise.

### Activités culturelles

Fresque, dessin, visite, théâtre...

### Activités scientifiques

Expériences, découvertes...

### Informations générales :

- Programme : disponible à partir du 1<sup>er</sup> juin
- Horaires : du lundi au vendredi de 9h à 12h et de 14h à 17h - sorties à la journée de 9h à 17h
- Encadrement : 1 animateur pour 12 jeunes
- Documents obligatoires : fiche sanitaire, inscription parentale
- Tarifs : Gibervillais - 7 € la semaine / Extérieurs scolarisés au Collège de Giberville - 12 € la semaine

### Ramassage par bus en juillet

A l'occasion des activités du Secteur Jeunesse et du Centre de Loisirs Aglaé, un bus communal assurera le transport des enfants du quartier du Plateau.

- Bas rue du Bois : départ 8h45  
retour 17h20
- Haut rue des Cités : départ 8h55  
retour 17h30

Du lundi 4 juillet au vendredi 29 juillet 2005





## Des projets à Aglaé : Le Carnaval :

Le samedi 12 mars 2005, l'Association Aglaé a participé au Carnaval organisé par le Service culturel de la Mairie de Giberville, l'École maternelle et le comité des fêtes. Cette journée fut l'épilogue d'un travail commencé en janvier.

> La réalisation du Bonhomme Carnaval : commencé pendant les temps d'animation du midi, la construction s'est poursuivie pendant les temps d'accueil du soir et les mercredis.

> Le projet 10/13 ans : pendant les vacances de février 2005 un groupe de grands du centre de loisirs et les plus jeunes du Secteur Jeunesse ont terminé la réalisation du Bonhomme Carnaval.

> Le défilé et les ateliers : le samedi 12 mars les bénévoles et les animateurs de l'association ont participé au défilé avec les écoles le samedi matin. L'après-midi des stands maquillage et fabrication de masques ont été proposés à la population de Giberville avant que sa majesté Carnaval ne soit brûlée.

## Les vacances de Pâques

> Rendre l'enfant acteur, c'est la valorisation de sa parole à travers des temps d'écoute. Plusieurs enfants, fréquentant le centre de loisirs, se sont penchés sur des réflexions autour du quotidien de la structure, pendant les mercredis après-midi.

Ainsi, le séjour de Pâques est organisé avec l'aide des enfants participant aux rencontres « temps de parole » et en continuité sur les vacances.

## La vie de l'Association

> L'Assemblée Générale Extraordinaire a approuvé la modification des statuts proposée par le Conseil d'Administration.

> L'Assemblée Générale a élu deux nouveaux membres au sein de son Conseil d'Administration :

- Mme ISABEL

- Mme MICHELLE

> Le Conseil d'Administration a élu un nouveau Président. Suite au départ de M. Desvages après plus de vingt années de service pour l'Association, c'est à M. De Winter que revient la présidence de l'Association. Il sera secondé lors de son mandat par Mesdames d'Audigier et Santamaria.



## Attention l'été arrive à Aglaé !

Les équipes d'animations vous proposent un programme détonnant pour les enfants de 4 à 11 ans pendant les vacances d'été 2005.

## Le camp 10-13 ans à Varembert

Ce camp sera organisé du 4 juillet au 8 juillet avec le secteur jeunesse de Giberville afin de faciliter le passage des jeunes entre les 2 structures.



- 10 places seront réservées pour les enfants de C.M.2 de l'école primaire,
  - 10 places pour les jeunes du collège.
- Le séjour sera organisé sous tente sur le point accueil jeune de Varembert. Des activités cirque, théâtre et réalisation d'un spectacle seront proposées aux jeunes.

## Le centre de loisirs

### Les séjours

> Le séjour de juillet : il aura lieu du lundi 4 juillet au vendredi 29 juillet et sera dirigé par Boris Gasnier. L'équipe d'animation proposera aux enfants de partir à la découverte des Incas. Des minicamps seront organisés pendant ce séjour.

Durant ce séjour un ramassage sera effectué au quartier du Plateau.

> Le séjour d'août : il aura lieu du lundi 1<sup>er</sup> août au 1<sup>er</sup> septembre et sera dirigé par Dorine Dufour. Des minicamps seront organisés pendant ce séjour. Le thème est en réflexion avec les enfants sur un temps de parole.

Pendant ces séjours les enfants pourront participer à des activités découverte de l'environnement et des animaux, mais aussi effectuer de nombreuses sorties (mer, forêt, visite, piscine...). Différentes activités manuelles, grands jeux, théâtre, danse, construction de cabanes... seront aussi proposées aux enfants.

## Le centre de vacances

Il aura lieu du lundi 4 juillet au dimanche 17 juillet au gîte du Moulin Neuf de Pont-d'Ouilly sous la direction de Grégory Guéret. L'hébergement pendant ces 14 nuits se fera en gîte. Ce séjour est ouvert à 24 enfants de 6 à 10 ans. L'équipe d'animation proposera aux enfants de réaliser un CD-Rom en plus des activités kayak, tir à l'arc, V.T.T...

## Infos diverses

### Les inscriptions

> Elles se font du lundi au vendredi soit :

- A la journée : 8h30 - 17h/17h30

- A la 1/2 journée matin : 8h30 - 12h

- A la 1/2 journée après-midi : 13h30 - 17h/17h30

> Les inscriptions se font pendant les jours de permanence le mercredi après-midi de 14h à 18h30 et le vendredi de 9h à 12h et de 14h à 18h30.



> Les enfants doivent être inscrits au plus tard le mercredi précédant le début du séjour.

Les inscriptions pour la nouvelle rentrée scolaire se feront au Centre de Loisirs à partir du lundi 22 août.

## Visite de la délégation italienne de Murlo à la ville de Giberville

Du 12 au 16 mai une délégation de la Ville italienne de Murlo a été reçue par la commune de Giberville dans l'intention de créer un jumelage.

En avril 2004, 3 élus de la commission culturelle se sont rendus à Murlo à l'invitation du maire de la commune.

Murlo est une petite Ville italienne de 2 500 habitants située en Toscane (à proximité immédiate de Sienne, à une heure de Florence).

Dans les verdoyantes collines de Toscane, cette petite cité a de nombreux attraits naturels, culturels, touristiques.

A proximité des grandes villes d'Art comme Florence et Sienne, elle est le siège d'un des plus beaux musées étrusques d'Italie, les petites cités historiques comme San Gimignano sont nombreuses à quelques kilomètres.

La municipalité a restauré récemment une petite chapelle du Moyen Âge pour en faire un musée pour la paix où des artistes contemporains exposent leurs œuvres.

C'est un village également tourné vers les activités agricoles, la culture de la vigne qui produit le chianti, la culture de l'olivier et du blé donne au paysage des collines un aspect particulièrement soigné et ordonné.

En ce qui concerne l'aspect plus touristique, la commune dispose d'un camping très bien aménagé, de sentiers pédestres et cavaliers. Des hôtels, des chambres d'hôtes peuvent également accueillir les touristes.

Lors de notre visite ce lieu nous a vraiment charmé, l'accueil des habitants que nous avons rencontrés a été très chaleureux. C'est pourquoi, nous avons décidé de poursuivre les rencontres pour jumeler nos deux villes.

Les circonstances ont fait que nous avons pris du retard (en juin 2004 une nouvelle municipalité a été élue à Murlo et nous avons dû reprendre le projet à la base). Après divers échanges, la nouvelle municipalité a accepté de poursuivre et nous avons été heureux d'accueillir Monsieur Antonio Loia maire de Murlo et ses adjoints.

Une rencontre entre les élus, la délégation italienne et les habitants de Giberville intéressés par un jumelage a été organisée le vendredi 13 mai. Mr. Romy a insisté sur le fait que le jumelage doit surtout être l'occasion de rencontres entre personnes pour créer des liens d'amitié et de fraternité.



## Les manifestations :

### « Ça s'est passé dernièrement... »

#### Concert Gospel : franc succès pour les « Violet Calix Bridge », à l'Église St-Martin

Samedi 11 décembre dernier, les trente-cinq choristes du Violet Calix Bridge Gospels nous ont fait découvrir et partager leur univers Negro Spiritual, sous la direction d'Alex Foulquier, chef de chœur... Deux heures d'émotions vivement appréciées par une foule de mélomanes, puisque la petite église de Giberville était bondée de monde. En effet, en à peine une semaine, ce concert gratuit et réservé en priorité aux Gibervillais affichait déjà « complet »... Quelques chanceux ont néanmoins réussi à trouver une petite place debout en se présentant en début de récital. Face au succès grandissant de ce « concert de Noël », la commission culturelle de Giberville songe déjà à la prochaine édition de ce rendez-vous, qui aura lieu le samedi 10 décembre 2005,

avec une prestation de l'École de Musique du S.I.V.O.M.

#### Pablo Néruda accueille près de 80 musiciens de l'École de Musique du SIVOM

Décidément, la musique fait vibrer le



*Pablo Néruda accueille près de 80 musiciens de l'École de Musique du SIVOM*

cœur des Gibervillais... En effet, samedi 28 janvier dernier, il a presque fallu pousser les murs de la salle des Fêtes pour accueillir le public venu très nombreux applaudir les artistes de l'École de Musique du S.I.V.O.M. : l'orchestre symphonique et sa chorale en première partie, puis, la formation Jazz du « Big Band », et enfin, l'Orchestre Harmonique... C'est un peu plus de 80 musiciens, talents de toute envergure et de tout âge, qui se sont succédé dans le cadre d'une programmation très diverse. Un menu des plus éclectiques qui a su porter ses fruits et ravir petits et grands... On a ainsi pu profiter d'une émouvante interprétation de quelques extraits du répertoire des « Choristes », vibrer en découvrant le troublant chant solo « Clair de Lune » de Fauré mais aussi, se délecter de reprises de Goldman ou encore d'Aladdin, brillamment interprétées par l'orchestre harmonique. Plus de deux cents personnes ont été enchantées par ce concert qui a aussi permis à chacun de s'enrichir de nouveaux répertoires musicaux.





Carnaval 2005 : une édition placée sous le signe de l'innovation.

## Carnaval 2005 : une édition placée sous le signe de l'innovation

Vendredi 11 et samedi 12 mars, la commune a pleinement vécu au rythme de son Carnaval, placé cette année, sous le thème des « Cinq Continents », mais également sous le signe de l'innovation. Une édition qui a connu un ampleur tout à fait particulière de par la qualité du programme proposé et l'implication de bon nombre d'associations et de Gibervillais. En effet, jamais les organisateurs ne s'étaient lancés dans un projet aussi ambitieux : reportages, défilé des écoles, fanfares, animations cirques et percussions, ateliers masques et maquillages, contes carnavalesques, concerts, embrasement de sa Majesté Carnaval... Mais que de préparatifs derrière cette fête... !

Le Comité des Fêtes, les Écoles Pasteur et Aragon, le Service Culturel de la Mairie, mais aussi les membres d'associations et les habitants de la commune, toutes générations confondues, se sont associés et mobilisés pour faire de cet événement une journée inoubliable.

Pendant des semaines, tout le monde s'est attelé au projet avec beaucoup de dynamisme et d'imagination : les enfants du Centre Aglaé se sont pleinement investis dans la construction de sa Majesté Carnaval, pendant que d'autres confectionnaient des fresques sur le thème des « Cinq Continents » ; un groupe d'une vingtaine d'habitants de la commune s'est régulièrement retrouvé pour fabriquer guirlandes de fleurs et autres masques de

Venise, tandis que la bibliothèque sélectionnait déjà ses plus beaux contes carnavalesques...

Les festivités ont débuté le vendredi soir, avec la projection d'un reportage audiovisuel « Magic Carnaval : Venise et Rio de Janeiro », présenté et animé par son auteur, Hassen Er-Rihani, salle Jacques-Duclos. Le conférencier, fervent admirateur des carnivals, a su aisément faire partir son public à la découverte des deux plus beaux et contrastés du monde, et ce,

avec beaucoup de poésie et de passion. Dès le samedi matin, aux premiers rayons de soleil, les enfants des Écoles Pasteur et Aragon, déguisés comme il se doit, se sont retrouvés autour de la fanfare, de percussionnistes, de jongleurs et autres échasiers, pour défilé dans les rues de la commune. Sa Majesté Carnaval, fièrement tractée par M. l'âne, clôturait le cortège coloré, pour le plus grand bonheur des plus jeunes et des riverains. De retour dans leurs écoles respectives, les enfants ont pu profiter d'animations (cirques, fanfare ou percussions) avant de se quitter. Les réjouissances se sont bien entendu poursuivies l'après-midi, avec une programmation d'animations culturelles gratuites pour les plus petits et les plus grands : stage de peinture sur verre par les ateliers d'Arts Plastiques du Carrefour Municipal, ateliers d'initiation aux arts du cirque et aux percussions, maquillage et fabrication de masques, contes carnavalesques... En fin d'après-midi, les tout jeunes élèves musiciens et les classes du Jardin Musical de l'École de Musique du S.I.V.O.M., ont présenté leur spectacle « Carnavale » sur la scène de la salle des fêtes, pendant que le groupe « Hop Hop Hop » de l'association « Ti Garennes » nous livrait un concert de percussions africaines, salle Jacques-Duclos. A la tombée du jour, sur la place de l'Église, des

farandoles endiablées se sont formées sur les rythmes de la fanfare, autour de jonglages enflammés. Les festivités ont pris fin avec, comme le veut la tradition, l'embrasement de sa Majesté Carnaval et la dégustation de chocolat et vin chaud offerts gracieusement par le Comité des Fêtes. Sans nul doute que le Carnaval du 11 et 12 mars dernier a rencontré un vif succès auprès des Gibervillais. Un nouveau souffle de fête est à prévoir pour les éditions à venir...

A noter qu'un CD de photos du Carnaval est à votre disposition au Carrefour Municipal. Vous avez la possibilité de l'emprunter pour le visionner ou en faire une copie.

Renseignements au 02 31 72 43 13.

## Le spectacle des ateliers du Carrefour Municipal

Le vendredi 17 juin prochain, les acteurs de l'atelier théâtre présenteront leur pièce sur la scène de la salle des fêtes, sous la direction de leur professeur, Karine Pastorini. Les places seront limitées et à retirer au Carrefour Municipal.

Le vendredi 24 juin, le Gymnase Maurice-Baquet accueillera une nouvelle fois le spectacle des ateliers de danse Modern Jazz et de danse Orientale. Cette année encore, un nombre important de spectateurs est attendu pour applaudir les « danseuses en herbe » qui nous présenteront leurs chorégraphies. Les places seront également limitées et à retirer au Carrefour Municipal.

## Les ateliers 2005/2006

Le Carrefour Municipal Socioculturel propose à tous des ateliers visant à l'épanouissement individuel et collectif. Des stages de découverte ou d'approfondissement en rapport avec ces ateliers vous sont également proposés ponctuellement dans l'année. Aussi, n'hésitez pas à nous faire part





de vos suggestions que nous prendrons en compte afin d'améliorer nos propositions. A noter qu'un atelier ouvre ses portes dans la mesure où un nombre minimum de participants s'y trouve inscrit.

Pour cette rentrée 2005/2006, vous pourrez retrouver :

- le pastel dessin
- l'aquarelle
- la peinture à l'huile
- le dessin pour les jeunes
- l'anglais, pour les débutants et pour les plus expérimentés
- l'italien, pour les jeunes et les adultes
- la danse « Modern'Jazz »
- la danse Orientale
- le théâtre pour les jeunes et les ados
- le yoga
- le patchwork

Mais également quelques nouveautés en prévision :

- la danse africaine
- le théâtre, pour les adultes

... et d'autres activités vous seront éventuellement proposées dès le mois de septembre 2005.

#### A noter :

- Inscriptions aux ateliers, pour les Gibervillais et les « anciens » inscrits : à partir du 8 septembre
- Inscriptions ouvertes à tous : du 12 au 17 septembre.
- Reprise des ateliers : dès le 19 septembre.

## La bibliothèque

22, rue Voltaire (au rez-de-chaussée de la résidence des personnes âgées)

Une nouvelle personne vient d'être recrutée à la bibliothèque suite à la mutation de Mme Gherrak Anne, il s'agit de Mme Cambier Myriam. Elle est plus particulièrement chargée du secteur adulte, alors n'hésitez pas à faire appel à ses services pour toutes vos suggestions. Nous nous efforçons chaque mois de proposer les dernières nouveautés. Nous vous rappelons que les conditions d'inscription et d'emprunt sont gratuites.

Au cours de l'année nous vous donnons aussi rendez-vous pour des rencontres ponctuelles ayant pour objectif de vous faire découvrir l'univers des différents auteurs et le monde des livres. Différentes actions sont menées en ce sens.

### L'accueil des classes

12 classes de l'école primaire et 8 classes de l'école maternelle fréquentent assidûment la bibliothèque. En novembre 2004, les 2 agents du patrimoine se sont déplacées à la maternelle pour aller à la rencontre des petits de 2 et 3 ans et leur raconter des histoires. Il s'agissait avant tout de faciliter la rencontre entre les enfants et les agents de

la bibliothèque. Ainsi, en janvier quand les deux classes de petits sont venues dans les locaux de la bibliothèque ils étaient déjà familiarisés avec le livre.

### Les après-midi conte

Mercredi 9 février, Mme Bellenger Muriel et Mme Lafontaine Viviane ont présenté « L'histoire du bol magique ». A la suite de ce conte les enfants ont créé des histoires à partir d'un jeu de cartes.

Puis le mercredi 9 mars ce sont les jeunes de l'atelier théâtre du Carrefour Municipal qui, après avoir travaillé deux contes avec Karine Pastorini professeur de théâtre, sont venus les présenter aux enfants.

Le mercredi 6 avril, Mme Levée, lectrice de la bibliothèque, et Mme Lafontaine ont raconté « Le lapin aux cuisses roses et le lapin jardinier ».

Ainsi, régulièrement, un mercredi par mois, nous donnons rendez-vous aux enfants et à leurs parents pour partager un moment de complicité, de découverte et d'émerveillement autour de lectures d'histoires, de contes, d'albums. Si vous souhaitez participer à ces après-midi conte, si vous aimez raconter des histoires alors n'hésitez pas à prendre contact avec nous. Nous serons ravis (et les enfants aussi) de votre participation.

### Le concours de poésie

Dans le cadre de la manifestation nationale « Le printemps des poètes » la bibliothèque a organisé sa troisième édition du concours de poésie du 28 février au 12 mars sur le thème des cinq continents.

Pendant ces quinze jours la bibliothèque a proposé plusieurs animations :

- Des ateliers d'écriture qui se sont déroulés pendant les temps du midi pour les enfants demi-pensionnaires.

- L'intervention d'une comédienne et d'une musicienne qui sont intervenues à la cantine scolaire pour déclamer des poésies. Elles sont également passées à l'improviste dans toutes les classes pour faire entendre des poésies sur les cinq continents.

- Le premier « café poésie » a eu lieu le vendredi 4 mars à la Résidence des Personnes Agées avec pour invité le poète Jean Rivet. Certaines classes de l'école ont bénéficié aussi de sa présence pour l'écriture de poésies.

- 46 auteurs de poèmes ont participé au concours. Ils sont venus retirer leur prix le samedi 2 avril lors de la soirée spectacle



présentée par Viviane Jean et Nadège Queniet.

Les résultats du concours sont les suivants :

- 5-6 ans : 1<sup>er</sup> prix Pauline Levee
- 7-9 ans : 1<sup>er</sup> prix Mariline Minerbe
- 10-12 ans : 1<sup>er</sup> prix Marine Lafontaine
- 13-15 ans : 1<sup>er</sup> prix Charlotte Levee
- 16 ans et plus : 1<sup>er</sup> prix Isabelle Delapierre

### Samedi 21 et dimanche 22 mai : Week-end artistique !

La commune de Giberville met en place un lieu d'exposition dans la mairie, destiné à accueillir les productions des participants des ateliers d'Arts Plastiques du Carrefour Municipal. A l'occasion de son inauguration, les artistes ont remis à la mairie une fresque, réalisée sur le thème « Solidarités et amitiés entre les peuples ». Durant ces deux jours, l'exposition des artistes locaux a eu lieu en mairie et au Carrefour Municipal. Entrée Libre.

### Vendredi 17 juin :

Spectacles des ateliers théâtre du Carrefour Municipal, salle des Fêtes.

### Vendredi 24 juin :

Spectacles des ateliers de danse Modern'Jazz et de danse Orientale du Carrefour Municipal, au Gymnase Maurice-Baquet.

## A vos agendas

### Octobre :

Différentes manifestations sur le thème de l'Afrique vous seront proposées dans le cadre de l'opération nationale « Lire en fête ».

### Novembre :

Festival « Conte et Raconte en Côte de Nacre », avec la participation du théâtre FOZ.

### Samedi 10 décembre :

Concert de Noël, présenté par les musiciens de l'école de Musique du SIVOM.



## Haltérophilie

Nous avons le plaisir de finir cette saison sportive 2004/2005 par les résultats suivants :

> Le 2 avril 2005, Monique Meudec s'est rendue à Limoges, au Championnat de France Masters, où elle a remporté le titre pour la seconde année consécutive.

> Ludovic Sebbah s'est rendu à la finale de zone Ouest le dimanche 10 avril 2005 à Thury-Harcourt en visant le podium. Challenge réussi, il a terminé à la 3<sup>e</sup> place.

> Le 14 mai 2005, Ludovic Sebbah est allé à Mont-de-Marsan, au Championnat de France Honneur, avec comme objectif de viser le podium.

> Nous nous sommes rendus le 28 mai 2005 à Figeac, avec nos 3 athlètes qualifiés (Jérémy Lefrancs, Julie Meudec et Claudia Teuzner) au Championnat de France Minimes.

Ils se sont qualifiés à l'issue de deux journées de finales de zone Ouest qui se sont déroulées pour la 1<sup>re</sup> à Laval le 26 mars 2005 et pour la seconde à Giberville le 30 avril 2005. Les résultats sont :

- Jérémy Lefrancs : 2<sup>e</sup> à Laval
- Julie Meudec : 1<sup>re</sup> à Laval
- Claudia Teuzner : 2<sup>e</sup> à Laval

Pendant ces journées, nos 2 benjamin(e)s ont eu de bons résultats :

- Marco Teuzner : 1<sup>er</sup> à Laval
- Julie Rousseau : 1<sup>re</sup> à Laval

Cela présage de bons résultats pour la prochaine saison quand ils seront minimes.

> Nous avons présenté 10 athlètes au Championnat de Basse-Normandie. 9 revenus avec le titre sauf Ludovic Sebbah qui termine second mais il revient avec sa qualification au Championnat de France Honneur. Et également 5 champions du Calvados.

> Nous avons présenté 2 équipes en coupe de France des clubs. Une équipe cadet composée de Mickaël Demeilliers, Hugues Lambert et Kévin Canu, ainsi qu'une équipe



*Jeremy, Claudia, Julie, Julie, Marco*

seniors filles composée de Amélie Bouillon, Irène Sebbah et Monique Meudec. Nos deux équipes ont terminé toutes les deux à la 5<sup>e</sup> place.

> Notre équipe de Nationale 2A, composée d'Alexandre Legardinier, Richard Vallet, Dimitri Lefrancs, Sébastien François, Ludovic Sebbah et comme remplaçant : Kévin Canu et Guy Reichert, a eu une saison difficile, avec un début de championnat qui a connu de multiples blessures.

> Nous comptons au club quelques compétiteurs de développé couché, dont :

- 3 Recordmen de Basse-Normandie : Ludovic Sebbah, Pierre-Emmanuel Fringant et Aurélien Locher.
- 3 Champions de Basse-Normandie : Ludovic Sebbah, Pierre-Emmanuel Fringant et Aurélie Meudec.
- 2 Champions du Calvados : Pierre-Emmanuel Fringant et Ludovic Sebbah.

## Musculation

Les adeptes de la musculation, peuvent venir pratiquer la musculation d'entretien ou sportive. Pour les femmes, un cours leur est exclusivement consacré le mardi soir de 18h30 à 20h00. Le cours est basé sur le travail des abdominaux, des cuisses, du dos, des fessiers, des hanches, de la poitrine et se termine par des assouplissements. Elles peuvent aussi venir les autres jours, ou le travail est plus spécifique.

Le club est ouvert à tous : nous accueillons des handicapés du C.A.T. de Giberville et le foyer de Dozulé. Nos

installations sont adaptées pour les personnes handicapées.

## Notre engagement

Cette année encore nous participons au C.E.L (Contrat Éducatif Local) à l'école primaire de Giberville avec les C.M.1 et C.M.2, mais aussi avec les 6<sup>e</sup> et 5<sup>e</sup> du collège Émile-Zola de Giberville avec la collaboration de la Mairie, du collège, et de la DRDJS.

Cette nouvelle démarche participe au recrutement de jeunes, par le biais du C.E.L. pour faire développer l'haltérophilie et renouveler les effectifs, car ce sont les jeunes d'aujourd'hui qui seront les champions de demain.

Le Label d'éducation par le sport, nous a été décerné en septembre 2004 par le directeur de la DRDJS, Mr Guilhem Saltel en cette année européenne de l'éducation par le sport.

Il nous a été décerné pour les critères suivants :

- Diversité des activités au club, brassage social
- Insertion pour tous, travail avec les écoles



*Pierre Emmanuel, notre athlète handicapé*



- Cohésion par le sport
- Education des jeunes par le respect des règles et la déontologie du sport
- Accueil de notre public (hommes, femmes, retraités, enfants, handicapés, en compétition ou en loisirs)
- Sport santé (éducation posturale)
- Accueil handicapés

L'encadrement des séances est assuré par deux Éducateurs brevetés d'État Régis Bazeille et Ludovic Sebbah.

Après avoir fini l'année sportive 2004-2005 avec 150 licenciés (60 femmes et 90 hommes) le club d'haltérophilie-musculation compte augmenter encore l'effectif pour cette prochaine saison.

### Nos projets :

Au mois d'août, nous avons comme projet d'organiser un stage départemental d'haltérophilie. Il est destiné aux haltérophiles du département de - 15 ans.

En juin comme tous les ans, nous participerons à la fête des sports organisée les 10-11-12/06 par la mairie de la ville et nous présenterons une petite compétition entre nos haltérophiles handicapés.

Comme chaque année, nous aurons notre assemblée générale le 15 juin et notre barbecue le 24 juin (ouvert à tous).

### Les jours d'entraînement sont :

Lundi :	09h30 à 12h00 et 17h30 à 20h30
Mardi :	10h00 à 12h00 et 17h30 à 20h30 18h30 à 20h00 (cours collectifs femmes)
Mercredi :	12h00 à 13h30 14h30 à 16h00 (école d'haltérophilie, enfants de 9 à 12 ans) 17h30 à 20h00
Jeudi :	09h30 à 12h00 et de 17h30 à 20h30
vendredi :	10h00 à 12h00 et de 17h30 à 20h30

La salle est ouverte toute l'année même pendant les vacances scolaires. Cette année encore nous mettons en

place un forfait estival à 23 € / mois pour les mois de juillet et août.

Pour tous renseignements veuillez contacter :

M. Sebbah Ludovic (entraîneur) :  
06 24 32 00 69

M. Bazeille Régis (entraîneur) :  
06 25 50 48 66

### Association Détente et Bien-être

Propose des séances de Qi Gong et des modules de Relax-Shiatsu.

#### De quoi s'agit-il au juste ?

Les cours sont axés sur la relaxation, apprendre à se détendre, à s'intérioriser afin de relâcher les tensions accumulées par le corps et l'esprit.

Nous travaillons en suivant le calendrier chinois et sur l'énergie des organes concernés, en fonction des saisons. La respiration est très importante dans notre pratique.

Des pratiques méconnues des occidentaux que nous sommes, mais qui datent de 2 500 ans en ce qui concerne le Qi Gong et qui ont fait leurs preuves en Chine, et au Japon pour le Shiatsu.

La pratique régulière de ces disciplines amène à développer une détente physique, émotionnelle et mentale, ce qui favorise la vitalité.

L'association propose aussi des séances individuelles sur rendez-vous à domicile (Relax- Shiatsu) se renseigner.

Pour sa 2<sup>e</sup> année d'existence, l'association est très satisfaite et affiche un très bon bilan, avec 12 personnes inscrites le mercredi et 10 au cours du jeudi. Je tiens à remercier tous les adhérents pour le dynamisme et la bonne humeur qu'ils apportent à chaque cours. C'est un formidable soutien qui nous encourage à continuer dans cette voie.

Remercions aussi la Municipalité de Giberville qui met à notre disposition la salle polyvalente de la résidence des personnes âgées, lieu calme et indispensable

pour notre pratique.

Afin de fidéliser nos adhérents, pour la nouvelle saison nous avons décidé de garder les mêmes tarifs d'inscription, cela fait donc trois années sans augmentation de la cotisation.

Nous tiendrons notre Assemblée Générale au mois de juin.

Les horaires sont : le mercredi de 18h à 19h et le jeudi de 18h30 à 19h30 à la résidence des personnes âgées à Giberville.

Tarifs pour l'année : 100 €.

Renseignements : Contactez J.-F. Prokop au 02 31 72 31 02 (le soir à partir de 20h).

Les membres du bureau sont : président : J.-F. Prokop, trésorière : M.-P. Prokop, Secrétaire : C. Prével.

### Club de Gym Jeunesse Gibervillaise

La saison 2004/2005 s'est bien déroulée. 43 adhérents au club de 3 à 13 ans. Le groupe des grands du jeudi soir ont passé leur brevet le 10 avril à Saint-Pierre-sur-Dives. Tous les gymnastes participants ont été reçu avec succès.

Les pré-inscriptions se feront le 15 juin au goûter de fin d'année à la salle des associations.

Le Bureau



# Associations

## Comité des fêtes de Giberville

Programme 2005

**Dimanche 5 juin** : Rallye

**Samedi 25 juin** : Sortie organisée en bus « Mer de Sables » Départ 6h00 de l'école Pasteur. Retour vers 23h00.

**Tarifs Voyage** : Adultes gibervillais : 30 €  
Enfants gibervillais (de 3 à 11 ans) : 20 €  
Adultes hors commune : 35 €  
Enfants hors commune (de 3 à 11 ans) : 25 €

**Vendredi 8 juillet** : Dîner au fil de l'eau sur le lac de Rabodanges à Putanges. Départ 19h15 de l'école Pasteur.

**Tarifs Voyage** : Adultes gibervillais : 33 €  
Enfants gibervillais (de 3 à 11 ans) : 20 €  
Adultes hors commune : 40 €  
Enfants hors commune (de 3 à 11 ans) : 25 €

- Les habitants de Giberville sont prioritaires pour les inscriptions. Tout mineur devra être accompagné d'un adulte.

- Acompte de 50 % (non restitué en cas de désistement)

- Solde pour le 8 juin.

- Inscriptions le 25 mai et le 8 juin de 18h00 à 19h30 salle des associations, rue Nelson-Mandela.

**Samedi 17 et dimanche 18 septembre** : Fête communale. Farfouille nocturne le samedi soir, comme l'année dernière de 16h00 à 21h30.

**Samedi 22 octobre** : Soirée jeunes (- 18 ans)

**Dimanche 23 octobre** : Concours de belote

**Samedi 5 novembre** : Soirée surprise

**Dimanche 6 novembre** : Thé dansant

**Samedi 10 décembre** : Spectacle de Noël

**Dimanche 11 décembre** : Marché de Noël

**Décembre** : Visite des villages illuminés

**Noël** : Concours des maisons illuminées

> Le comité des fêtes, pour répondre aux suggestions des habitants de Giberville, envisage une sortie en canoë et une soirée au bowling. Toutes vos idées sont les bienvenues. Merci d'avance.

## Comité défense du Plateau

Le Comité de Défense informe les locataires du Plateau, de la Cité du Calvaire, et de la Plaine Normande, que pendant les travaux de réfection des bureaux du 1<sup>er</sup> étage de la bibliothèque, la permanence du Comité se trouve maintenant au rez-de-chaussée, porte 3. Les horaires de la permanence restent inchangés.

Le Comité de Défense

Comité de Défense du Plateau - 2/2, rue de la Coopérative  
14460 COLOMBELLES

Tél. : 02 31 84 40 93 - 02 31 84 55 98



Le Comité de Défense du plateau

## Comité local des Jardins Familiaux

Livrés début juillet 2004, 27 jardins familiaux ont été attribués à des Gibervillais. D'une superficie allant de 150 m<sup>2</sup> à 250 m<sup>2</sup>.

Le comité local est affilié à la « ligue Française du Coin de terre et du Foyer ». Une parcelle est partagée entre l'association Aglaé et l'association des « Doigts de fées », cela va permettre aux enfants de s'initier aux joies du jardinage.

L'inauguration officielle a eu lieu le 22 janvier 2005, en présence de Mr. Romy, maire de Giberville entouré de nombreux adjoints, notamment Mme Guillot, Mrs. Leneveu et Isabel délégué de la mairie auprès de jardiniers. Cultiver son jardin c'est un art de vivre en contact avec la nature mais aussi un moyen d'insertion sociale, dans un endroit convivial. Mr. Romy a rappelé que ces jardins perpétuaient la tradition dans ce secteur puisqu'il existait autrefois des jardins autour de la S.M.N., malheureusement disparue. La caisse d'allocation familiale a octroyé une subvention pour ce projet. Les commissions d'urbanisme, d'environnement et travaux ont contribué à la réussite de ce projet.

Tous les jardins ont été attribués (27 parcelles localisées sur 6 690 m<sup>2</sup>). Il faut d'abord s'inscrire à la mairie sur une liste d'attente.

**Les 10 et 11 septembre 2005**, les jardins en collaboration avec la fédération nationale participeront à la fête des jardins gourmands avec une porte ouverte et différentes animations.

Composition du bureau :

Président : Marc Lecoustey (02 31 72 62 29)

Vice Président : Robert Roulet (02 31 72 19 97)

Secrétaire : Jean Pierre Rot (02 31 72 31 67)

Secrétaire Adjoint : Dominique Lesaout

Trésorière : Isabelle Silva Ramos (02 31 72 33 26)

Trésorière adjointe : Marie Line Marion

Membres du bureau : Madame Jubin, Messieurs Halot et Pelletay



Les jardiniers



## Secours Gibervillais

### Bilan de l'année 2004

Distributions alimentaires :

Nous avons aidé 36 familles (soit 116 personnes) en distribuant 1 821 colis alimentaires.

Aide à la Jeunesse :

- licences de sport > 15 enfants ou ados	897,55 €
- classe de neige > 4 enfants	168,00 €
- classe de découverte > 1 enfant	45,73 €
- vacances d'été > 20 enfants	1 426,65 €

Noël :

- 19 bons pour achats de jouets	935,00 €
- 27 colis repas « spécial Noël » pour 87 personnes	504,46 €

Aides diverses : 544,02 €

## Les activités

### Collecte de la Banque Alimentaire

Nous avons participé à la collecte aux portes de cinq magasins les 1<sup>er</sup> et 2 avril 2005. Nous remercions vivement les bénévoles qui nous ont aidé et nous faisons appel à toute personne pouvant nous donner un peu de son temps pour la prochaine collecte d'automne.

**Vide-greniers sur table** : les 9 et 10 avril 2005 à la salle Pablo-Néruda.

**Concours de belote** : le 16 avril 2005 à la salle Jacques-Duclos

**Vente de vêtements au sac** : au vestiaire de notre local au mois d'avril et juin et à la salle Pablo-Néruda au mois de mai

**Sortie spectacle « Circofolies »** : en partenariat avec le C.C.A.S., nous avons emmené 25 enfants à la salle des Congrès de Caen pour assister à un spectacle de cirque. Une autre sortie pour les enfants est aussi en projet, toujours en partenariat avec le C.C.A.S.

**Vente de brioches** sur la commune de Giberville le dimanche 6 novembre 2005. Pour cette vente, nous avons besoin de beaucoup de bénévoles. Si vous êtes disponibles à cette date et si vous désirez nous aider, contactez-nous au local de notre association.

**Vide-greniers sur table** : les 8 et 9 octobre 2005 à la salle Pablo-Néruda.

**Collecte de jouets** : au mois de novembre au local 36, rue du Centre.

## Accueil

Si vous êtes en difficulté vous pouvez nous rencontrer au local du Secours Gibervillais

36, rue du Centre - 14730 Giberville

Tél. 02 31 31 72 21 59 - CCP 5 445 94D

Vous pouvez nous aider par des dons : argent, vêtements, meubles, bibelots, vaisselle en bon état, etc.

Le vestiaire est ouvert à tous, vous achetez à prix bas et en même temps vous nous aidez dans notre action envers les enfants et les familles.

La Présidente  
B. Polouchkine

## F.N.A.C.A.

### Cérémonie du 19 mars

C'est par un temps radieux que nous avons commémoré le cessez-le-feu de la guerre d'Algérie du 19 mars 1962, au monument aux morts de la commune. Drapeaux, nombre d'anciens combattants accompagnés de Monsieur le Maire, d'adjoints, de conseillers et d'amis se sont recueillis à l'évocation des dures épreuves de cette guerre d'Algérie et à l'appel des Gibervillais inscrits sur le monument aux morts, victimes des différents conflits du XX<sup>e</sup> siècle.

La batterie-fanfare gibervillaise a brillamment contribué à la qualité de la cérémonie : grand merci au chef de la musique. Notre compatriote et adhérent Claude Enault a été décoré de la médaille de la reconnaissance de la nation.

Nous remercions très chaleureusement Monsieur le Maire et le Conseil municipal pour leur soutien à notre cause ainsi que pour le vin d'honneur offert à la fin de la cérémonie.

## Club de l'amitié

Fin janvier 2005 tous les membres du club de l'amitié ont élu leur nouveau président, Madame Costy Monique, Monsieur Philippe André reste trésorier, Monsieur Mabire Jacques secrétaire.

Profitant de la présence d'environ 120 personnes pour le goûter de Pâques, nous avons rendu un hommage à Monsieur et Madame Lefrançois Jacky pour les années passées au club en leur offrant de la part de tous les adhérents, un appareil photo numérique et une corbeille de fleurs, sans oublier, le diplôme d'honneur.

Nous tenons à signaler que le club est ouvert à tous avec différents jeux (belotes, dominos, loto, boules, etc.) et plusieurs grandes manifestations dans le courant de l'année.

Les personnes qui veulent se joindre à nous, seront les bienvenues, s'adresser au :

Club de l'Amitié - BP 20 - 14730 Giberville



# Informations pratiques

## PERMANENCES MÉDECINS ANNÉE 2005

5 Juin	Docteur FRANGER RITEAU	25 Septembre	Docteur BEUZELIN
12 Juin	Docteur GENARD		
19 Juin	Docteur GIMIE	2 Octobre	Docteur BIDAUD
26 Juin	Docteur GOMMARD	9 Octobre	Docteur CAPDEPON
		16 Octobre	Docteur CHEDEVILLE
3 Juillet	Docteur GRUJARD	23 Octobre	Docteur COLLIN
10 Juillet	Docteur LOUVET	30 Octobre	Docteur DANIEL
14 Juillet	Docteur BEUZELIN (Fête Nationale)		
17 Juillet	Docteur MALTRET	1 Novembre	Docteur LOUVET (Toussani)
24 Juillet	Docteur MANSON	6 Novembre	Docteur FARCY
31 Juillet	Docteur MAYAUD	11 Novembre	Docteur BAILLEUL (Armistice 1918)
		13 Novembre	Docteur FRANGER RITEAU
7 Août	Docteur NGUYEN LEGLINEL	20 Novembre	Docteur GENARD
14 Août	Docteur PELLERIN	27 Novembre	Docteur GIMIE
15 Août	Docteur FARCY (Assomption)		
21 Août	Docteur RASSANT	4 Décembre	Docteur GOMMARD
28 Août	Docteur SAUVAJON	11 Décembre	Docteur GRUJARD
		18 Décembre	Docteur LOUVET
4 Septembre	Docteur VAUX	25 Décembre	Docteur NGUYEN LEGLINEL (Noël)
11 Septembre	Docteur BAILLEUL		
18 Septembre	Docteur BEAU	1 <sup>er</sup> Janvier 2006	Docteur BEAU (Jour de l'an)

## S.O.S. MEDECINS CALVADOS

Nous vous informons que le numéro de téléphone « appel patient » de S.O.S. MEDECINS Caen a changé. Notre nouveau numéro est le :

**0820 33 24 24**

## Le Réseau MOBISTO de VIACITÉS



Service de transport des personnes à mobilité réduite sur le périmètre de Caen la Mer,

Mobisto effectue les déplacements, porte à porte, pour tout trajet supérieur à 500 mètres. Actuellement 7 véhicules sont en circulation, les rendez-vous de travail, médecins... sont prioritaires.

A votre disposition de 7h à 24 h, 7 jours sur 7, sauf en août ou il s'achèvera à 18h, le dimanche et le 1<sup>er</sup> mai où le service n'est pas assuré.

### Les tarifs :

- A l'unité 2 €,
- Les 10 trajets 20 €,
- Carte de travail 70 € par mois.

Les réservations se font par courrier, par mail, par téléphone ou à l'accueil de 8h à 17h30 la veille.

Pour contacter Mobisto :

**La Folie-Couvrechef, 40, rue du Bengale, 14000 CAEN**

**Tél. : 02 31 44 85 21 - Fax : 02 31 94 72 49**

**E-Mail : [contacts@mobisto.fr](mailto:contacts@mobisto.fr)**

Le réseau Mobisto est principalement destiné à des usagers en fauteuil roulant ou titulaires de la carte cécité étoile verte ou équivalent (accès de droit) ou à des personnes à mobilité réduite bénéficiant de ce service suite à une décision de la commission d'accessibilité.

Viacités a mis en place la commission d'accessibilité au 1<sup>er</sup> trimestre 2005.

Elle est composée de :

Madame Morin Mouchenotte, Présidente de Viacités,  
Monsieur Rocha, Directeur de Mobisto,  
Monsieur Mondehard, Représentant des associations des personnes à mobilité réduite,  
Madame Cordier-Ozouf, Docteur, spécialisée en médecine physique et réadaptation.

La commission est chargée d'examiner la situation des personnes qui ne peuvent accéder au service et peut décider de la délivrance d'une carte d'accès temporaire ou définitif en fonction de la nature et de la durée du handicap.

Le transport des personnes à mobilité réduite est une priorité pour le Syndicat Mixte. Chaque année, Viacités investit, aménage, consulte et concerta afin de développer ce service et l'accessibilité du transport public à tous.

Pour toute information supplémentaire, contacter Mobisto.



# MARCELOT

## HYGIENE

PRODUITS et MATERIELS  
D'ENTRETIEN INDUSTRIEL  
CONSEIL sur SITE

## PEINTURE

BATIMENT - DECORATION  
RAVALEMENT  
INDUSTRIE

Z.I. MONT COCO - 3, rue Colbert - 14078 CAEN

Tél. 02 31 44 27 73

Fax 02 31 94 84 72



"LA TECHNIQUE DE L'ASSAINISSEMENT"

## NORMANDY-TUB

72, rue de la Liberté - 14730 GIBERVILLE  
Agence : Rue de Verdun - 76800 St-Etienne-du-Rouvray

TUYAUX - BORDURES - PAVÉS - BÉTON « SUPER G 14 »  
BÉTON ARMÉ « NORMANTIC » - GRÈS - PVC



## GARAGE NORMANDIE BRETAGNE

Dominique POUETTRE

- Mécanique
- Tôlerie - Peinture
- Ventes
- Achats de véhicules
- Neufs et occasions

Agent  
CITROËN

23, Route de Rouen - 14730 GIBERVILLE  
Tél. 02 31 72 37 54 - Fax 02 31 72 88 75



COLLECTE - TRAITEMENT - TRI - RECYCLAGE  
Déchets Industriels banals et spéciaux

N Vert 0 800 30 40 13



ONYX CGEA - ZI du Martray  
14730 GIBERVILLE

Tél 02.31.35.17.17 - Fax 02.31.72.43.00



## STATION SERVICE BP

SARL NORMANDIE CARBURANTS

Ch-J - MERIEL

Station service ouverte tous les jours  
Réparations toutes marques  
Lavages multiprogrammes - Gaz - Boutique

21, Route de Rouen - 14730 GIBERVILLE  
Tél. 02 31 72 37 79

CHIVOT  
VERTS LOISIRS

*c'espace jardin*  
RN 13 - ROTS/CAEN  
02 31 26 00 00

## Caisse d'Epargne de COLOMBELLES

5, place de l'Hôtel de ville  
Tél. 02 31 72 41 17

Distributeur de billets 24/24 - 7j/7

Ouvert du mardi au vendredi : 8h45 - 12h30 / 14h - 17h30  
le samedi : 8h30 - 12h30



CAISSE D'EPARGNE  
DE BASSE - NORMANDIE

Et si une banque vous aidait à vivre mieux ?

TOOLS  
Informatique  
*L'Ordinateur à la Carte*

## GATES WORLD

Rue de l'avenir - Zac Lazzaro - 14460 COLOMBELLES  
Tél. 02 31 83 18 18 - Fax 02 31 83 96 55

www.toolsinformatique.com - www.gatesworld.com



# LE FOYER NORMAND

Entreprise Sociale pour l'habitat

2 Place de l'Hôtel de ville  
BP6  
14460 COLOMBELLES

Tél : 02 31 72 41 52

Fax : 02 31 72 99 70

hlm.foyer.normand@wanadoo.fr

*Location  
de logements  
individuels  
et collectifs*



44 Logements individuels - Giberville Plateau

**GT GENERAL TRAILERS**  
PIECES ET SERVICES

Nos agences avec ateliers de maintenance  
pour Véhicules Industriels à travers la France

### Des prestations ateliers

- ✓ Réfection Freinage
- ✓ Contrôle chronotachygraphe
- ✓ Passage aux mines
- ✓ Interventions mécaniques (embrayage, suspension)
- ✓ Réparation châssis aluminium, acier
- ✓ Réparation Citerne et Benne
- ✓ Réparation de carrosserie, Sablage, Peinture
- ✓ Opérations techniques (ABS, EBS, électrique, hydraulique)
- ✓ Station d'entretien, de lavage

### Distributeur de pièces détachées pour Véhicules Industriels

#### Une large gamme de produits

- ✓ Composants de freinage
- ✓ Suspensions
- ✓ Composants de circuits pneumatiques
- ✓ Pièces: Moteur, Filtration
- ✓ Signalisation
- ✓ Accessoires de carrosserie
- ✓ Timonerie
- ✓ Echappement
- ✓ Pièces d'attelage
- ✓ Alternateur, Démarreur, Batterie
- ✓ Carrosserie
- ✓ Consommables, Produits d'atelier



GRUPE  
**TODD**  
La Qualité au Service

TODD SAS - SARL GT General Trailers Pièces et Services

E-mail : todd@toddfrance.com - Site internet : <http://www.toddfrance.com>

Z.I. du Martray - Route de Rouen - 14730 GIBERVILLE - FRANCE - Tél. 02 31 35 48 00 - Fax 02 31 35 48 04