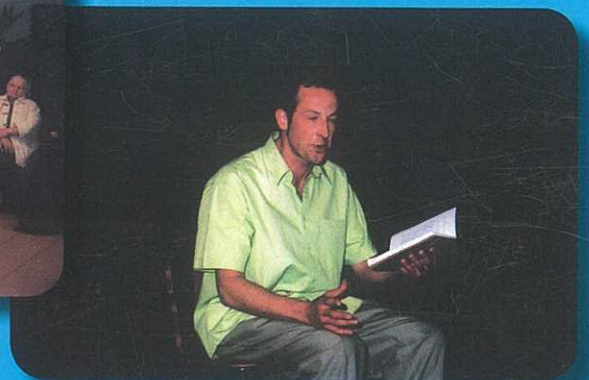


# Giberville

EXPO  
MUSIQUE...



...et POESIE





*L'espace énergie*

## LES COMBUSTIBLES DE NORMANDIE

Quai de Normandie - BP 126 - 14009 CAEN Cedex

☎ **02 31 70 71 72**

GESTION D'EQUIPEMENT THERMIQUE

FIOUL ESPACE

FIOUL DOMESTIQUE

CARBURANTS - CHARBONS

PETROLE DE CHAUFFAGE

BRIQUETTE DE CHARBON DE BOIS

ENTRETIEN / DEPANNAGE CHAUDIÈRES

CLIMATISATION

RAMONAGE / NETTOYAGE DE CUVES

## Auberge\*\* Les Peupliers



**Repas d'Affaires**  
**Séminaires**  
**Réceptions de famille**  
**Banquets**

Fermé Samedi midi,  
Dimanche soir et Lundi soir  
25, Rte de Rouen - 14730 GIBERVILLE  
Tél. / Fax **02 31 72 36 53**

## La Résidence du Cavalier

De nombreux terrains à bâtir à Giberville

**72 Parcelles de 550 m<sup>2</sup> à 900 m<sup>2</sup>**

Libre choix du constructeur

Commercialisation

**02 31 27 89 90**

**édifidès**

Construire en Normandie

12, Place de la République  
14050 CAEN CEDEX 04  
[www.edifides.fr](http://www.edifides.fr)



## NORMANDIE FRUITS

*Marché de gros*

RUE DE CARDIFF - 14000 CAEN  
Tél **02 31 84 44 64** - Fax **02 31 84 07 37**  
EMAIL : [ndie.fruits@libertysurf.fr](mailto:ndie.fruits@libertysurf.fr)

**BAR - BRASSERIE - HÔTEL**

## Au Vert Galant

Ouvert de 6 h 30 à 24 h 00 du Lundi au jeudi de 6 h 30 à 17 h 00 le Vendredi

**REPAS COMPLET 9,91 € / 65 F TOUT COMPRIS**

Buffet d'entrées - 1 Plat au choix - Fromages - Dessert - Boissons et café

**02 31 72 36 52**

19, Rte de Rouen - 14730 GIBERVILLE

Chères concitoyennes, chers concitoyens

Grâce aux efforts et à l'esprit d'initiative de mes collègues, membres de la commission municipale de la culture, au sérieux et au professionnalisme des employés municipaux concernés, j'ai vécu, début avril, aux côtés de nombreux Gibervillais, d'intenses moments d'émotion et de réel plaisir.

Pour concrétiser une volonté politique d'amener le plus grand nombre aux arts et à la culture et afin de favoriser la création populaire, des manifestations diverses se sont succédé dans la commune.

Dans le cadre du "printemps des poètes", petits et grands ont su, avec lyrisme, utiliser les figures de style pour évoquer leur passion pour des êtres chers ou des animaux ou prendre position pour témoigner, dénoncer, se révolter, louer ou défendre des causes. Cette première expérience fut tellement concluante (plusieurs dizaines de poèmes écrits) qu'elle sera renouvelée et amplifiée.

La soirée lecture, autour des nouvelles de l'écrivain marocain de langue française Fouad Laroui, captiva et sensibilisa l'auditoire. Dans un cadre approprié, le talent des deux interprètes et la qualité des textes furent unanimement appréciés.

Quelques jours plus tard, les adhérents des ateliers d'arts plastiques du centre socio-culturel présentaient leurs travaux au public qui pouvait également, assister en direct, à un stage de modelage.

Peut être que certains d'entre vous, à l'issue de la visite, auront envie de s'inscrire dans l'un de ces ateliers dont le but essentiel est de permettre à chacun de se faire plaisir, de s'initier ou se perfectionner aux côtés d'un professionnel ouvert, compétent et pédagogue.

Persuadés que les arts et la culture, comme la lecture, le sport et les loisirs, font partie de la qualité de la vie recherchée par beaucoup d'entre vous, nous travaillons sur d'autres projets dont vous pourrez profiter bientôt.

Acteurs ou spectateurs, vous serez naturellement les bienvenus.

Très sincèrement.

Votre maire,

J-F. ROMY

*Je remercie vivement les divers annonceurs qui, au fil des années, nous permettent de faire paraître ce bulletin municipal sans qu'on ait à puiser dans le budget communal.*

Rappel des mesures de sécurité et de tranquillité afin de faciliter la vie de tous les habitants de notre ville.

ARRÊTE PREFECTORAL du 30 août 1991 concernant les bruits : (tondeuses, taille-haies, etc...).

JOURS OUVRABLES 8h30 - 12h00 et 14h30 - 19h30

SAMEDI 9h00 - 12h00 et 15h00 - 19h00

DIMANCHE ET FÊTES 10h00 - 12h00

Nous attirons votre attention sur le fait que la loi sur les bruits de voisinage a fixé le montant de la contravention à 457 Euros (Arrêté Préfectoral en Mairie service Police Municipale)

## STATIONNEMENT DANS L'AGGLOMERATION :

Automobilistes, nous vous rappelons que l'arrêt et le stationnement sont interdits aux emplacements délimités par une ligne jaune.

Le stationnement est également interdit sur les espaces verts ainsi que sur les trottoirs (sauf panneaux).

Rappel concernant le stationnement unilatéral semi-mensuel

vous devez stationner :

du 01 au 15 COTÉ IMPAIR

du 16 au 31 du COTÉ PAIR

## RESPECT DU STATIONNEMENT POUR LES PERSONNES HANDICAPEES

Suite à réclamations, nous vous demandons de respecter scrupuleusement les emplacements pour les personnes handicapées.

Stationnement d'un véhicule n'arborant pas le macaron G.I.C. ou G.I.G. sur un emplacement réservé aux personnes en bénéficiant : Contravention de 2<sup>ème</sup> classe : 35,07 €

## CENTRE DE LOISIRS AGLAE :

Nous vous rappelons que le stationnement est interdit dans l'enceinte du centre de loisirs, afin de préserver la sécurité des enfants.

Des places de stationnement prévues à cet effet sont à proximité.

Ayez le respect des emplacements de stationnement aux abords des écoles.

## CIVISME ENVIRONNEMENT - CHIENS :

Il reste en ce domaine toujours des efforts à faire : vagabondage, bruit, maintien en laisse et propreté. Il s'avère que, toujours, des propriétaires de chiens promènent, en laisse, leurs animaux pour faire leurs besoins et ce sur les trottoirs.

Même en laisse, les besoins de ces "bêtes" peuvent être faits sur vos terrains et non sur le domaine public.

### CHIENS EN DIVAGATION :

Chiens en divagation sur la voie publique 35 €

Captage : Prise en charge 61 €

Identification du propriétaire 23 €

Hébergement de nuit 6,10 €

Tatouage 30 €

## SERVICE OBJETS TROUVES :

Il se trouve en Mairie de nombreux objets trouvés.

Afin de retirer des objets vous appartenant, vous pouvez contacter la Mairie au 02.31.35.74.74. pour rendez-vous le jeudi matin.

## PERMANENCE POLICE MUNICIPALE

L'Agent de Police Municipale peut vous recevoir en Mairie le jeudi matin.

Téléphonez pour prendre rendez-vous à la Mairie au 02.31.35.74.74.

L'Agent de Police Municipale

## RECENSEMENT MILITAIRE

OBLIGATOIRE pour les filles et les garçons dès vos 16 ans.

Se présenter à la Mairie le mois de votre anniversaire avec le livret de famille de vos parents et votre carte d'identité.

Cette démarche permet de vous inscrire aux examens et concours soumis au contrôle de l'autorité publique ( CAP - BEP - BAC - y compris pour votre permis de conduire ...)

# SOMMAIRE

Éditorial .....	p.	1
Police Municipale - Sommaire .....	p.	2
Etat-Civil .....	p.	3
Budget .....	p.	4 - 5
Commission des Travaux .....	p.	6 - 7
Commission Urbanisme .....	p.	8 - 9
Carrefour Municipal - secteur jeunesse .....	p.	10 - 11
Les Ateliers .....	p.	12 - 13
AGLAE .....	p.	14 - 15
Bibliothèque Municipale .....	p.	16
Affaires Scolaires .....	p.	17 - 18
Commission Culture .....	p.	19
Sports .....	p.	20 - 21
Associations .....	p.	22 - 23
Médecins .....	p.	24

## Naissances

<b>AOÛT 2002</b> 18 Août	BERTHELOT Thibaut	<b>FEVRIER 2003</b> 3 Février	PERES Jules
		3 Février	PERES Charline
<b>SEPTEMBRE 2002</b> 27 Septembre	VASNIER Emma	13 Février	PONTES Manuel
		18 Février	HUE Tom
<b>NOVEMBRE 2002</b> 19 Novembre	BRUNET Loan	21 Février	LASORET Estéban
		23 Février	VELASQUEZ Margot
<b>DECEMBRE 2002</b> 1 Décembre	LE ROUX Jérémy	<b>MARS 2003</b> 12 Mars	MENARD Louis
3 Décembre	GUERIN Kelly	18 Mars	JABRANE Naïm
29 Décembre	VROMET Alexis	25 Mars	LAVOISIER Brunehilde
31 Décembre	CARRE Clara	<b>AVRIL 2003</b> 11 Avril	STRAINOVIC Franck
<b>JANVIER 2003</b> 28 Janvier	LE ROUZES Mélyna	11 Avril	STRAINOVIC Jimmy
		13 Avril	BREJOUIN Estéban

## Mariages

<b>DECEMBRE 2002</b> 21 Décembre	LE LIEVRE Jean-Pierre et BELLERY Josette
<b>JANVIER 2003</b> 11 Janvier	FEDYK Maciej et DEPTUCH Karolina
<b>MARS 2003</b> 21 Mars	RULLIER Eric et MANYS Martine
<b>AVRIL 2003</b> 12 Avril	BISSON Laurent et GODEY Céline
12 Avril	ALMONT Yves et LECHEVALIER Anne-Marie

## Décès

<b>JUIN 2002</b> 20 Juin	SALAUN Clémentine Veuve COFFRE	27 Décembre	LEFEBVRE Madeleine Epouse LARVOR
30 Juin	JANVIER André	29 Décembre	CALME Louis
<b>AOÛT 2002</b> 14 Août	CADIO Marie-Louise Veuve ALLIO	30 Décembre	JEANNE Andrée Epouse BOCCHINI
15 Août	VINCE Léon	<b>JANVIER 2003</b> 24 Janvier	GABIEC Marie Veuve SOTNIK
<b>SEPTEMBRE 2002</b> 9 Septembre	CARLIER Gisèle Veuve BAILLEUL	<b>FEVRIER 2003</b> 3 Février	LAURENT Florence Epouse FRANÇOISE
<b>OCTOBRE 2002</b> 11 Octobre	SALMON Georges	10 Février	GUIGUEN Marie-Françoise Veuve ALLIO
23 Octobre	JAKUBOWSKI Zygmunt	14 Février	ADAMCZYK Wladyslaw
<b>NOVEMBRE 2002</b> 9 Novembre	LOUVEL Suzanne Veuve DELAUNAY	<b>MARS 2003</b> 19 Mars	RETOUT Janine Epouse VOISIN
15 Novembre	GATELET Claude	24 Mars	MANSO Arthur
<b>DECEMBRE 2002</b> 23 Décembre	LE VERRE Lucie Epouse GALOPIN		
23 Décembre	LARVOR Joseph		

## Pompes funèbres

### POMPES FUNÈBRES LEMERRE

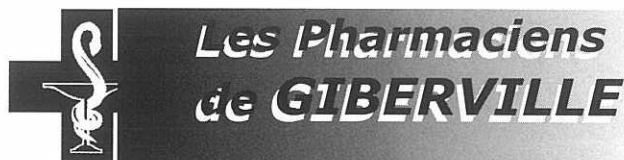
22, rue Georges Clémenceau - 14310 VILLERS-BOCAGE  
Tél. 02 31 77 01 16  
Fax 02 31 77 93 82

### MARBRERIE LEMERRE

5, rue Richard Lenoir - 14310 VILLERS-BOCAGE  
Tél. 02 31 77 76 76

## Pharmacien Michel WAGNER

25, rue Pasteur - Tél. 02 31 72 00 79



## Pharmacie RULLIER ÉRIC

34, rue de la Liberté - Tél. 02 31 72 37 39

## MARBRERIE POMPES FUNÈBRES BARBIER & FILS

MONUMENTS  
FUNÉRAIRES  
*tous coloris*

POMPES  
FUNÈBRES

24h/24h - 7j/7j  
02 31 34 90 10

Inhumations •  
Incinérations •  
Toutes régions •  
Contrats obsèques •

2 adresses pour  
vous servir

• 38, rue de la liberté, 14730 GIBERVILLE.....02 31 72 46 47  
• 3, rue Eustache Restout, 14100 CAEN .....02 31 34 90 10

Face à l'entrée principale du cimetière de Vaucelles à Caen

numérotage préfectoral 96-14-02-033

Lors d'un événement douloureux, demandez aide et assistance à des hommes dignes de votre confiance

# BUDGET PRIMITIF 2003

## FONCTIONNEMENT

COMPTES	NATURE	DEPENSES	RECETTES
60	Achats et variations de stocks	525.608 €	
61	Services extérieurs	393.290 €	
62	Autres services extérieurs	93.115 €	
63	Autres impôts, taxes et versements assimilés	7.170 €	
63	Impôts taxes et versements assimilés	46.261 €	
64	Charges du Personnel	2.081.806 €	
65	Autres charges de gestion courante	846.090 €	
66	Charges financières	117.980 €	
67	Charges exceptionnelles	1.270 €	
68	Dotations aux amortissements	88.143 €	
022	Dépenses imprévues	264.900 €	
023	Virement à la section d'investissement	981.894 €	
70	Produits des services		216.130 €
72	Travaux en régie		16.000 €
73	Impôts et taxes	200 €	2.653.423 €
74	Dotations, subventions, Participations		1.200.192 €
75	Autres Produits de gestion courante		9.000 €
77	Produits exceptionnels		28.991 €
78	Reprise sur amortissements et provisions		7.807 €
013	Atténuation des charges		114.847 €
002	Excédents antérieurs reportés		1.201.337 €
<b>TOTAUX FONCTIONNEMENT</b>		<b>5.447.727 €</b>	<b>5.447.727 €</b>

## INVESTISSEMENT

COMPTES	NATURE	DEPENSES	RECETTES
001	Résultat d'investissement reporté	523.283,87 €	
16	Emprunts et dettes assimilés	330.780,00 €	
23	Immobilisations en cours	1.185.914,00 €	
	Opérations d'ordres	7.807,00 €	
10	Dotations, Fonds divers et réserves		87.500,00 €
13	Subventions	160.850,00 €	
28	Amortissements	60.513,00 €	
	Opération d'ordres	32.970,00 €	
021	Virement de la section de fonctionnement		981.894,00 €
1068	Excédent de fonctionnement capitalisé		724.057,87 €
<b>TOTAUX INVESTISSEMENT</b>		<b>2.047.784,87 €</b>	<b>2.047.784,87 €</b>

## PRINCIPAUX INVESTISSEMENTS

Administration Générale Mairie Matériel informatique, Fenêtre P.V.C.	20.900 €
Ateliers municipaux Véhicule, panneaux électoraux, barrières	24.400 €
Ecole Primaire Matériel informatique, mobilier, tableaux muraux, jeux, Portes, vantaux	16.300 €
Ecole Maternelle Mobilier, structure de motricité, portes, vantaux	12.860 €
Salle Maurice BAQUET Chauffage, radiants, tapis judo, protection des panneaux basket	86.550 €
Restaurant Louis Aragon Fenêtres P.V.C., matériel de cuisine	7.820 €
Routes et voiries Voiries, signalisation, effacement des réseaux (rue de la gare et une partie de la rue Pasteur)	494.500 €
Espaces verts Aspirateur à feuilles, sableuse, débroussailleuse, jardinières Entrée ville, plantations	19.950 €
Réseaux d'eaux Travaux (rues Pasteur, Centre, Gare, Gide, Diderot)	83.000 €
Cœur de Bourg Plan de circulation, Provisions	156.850 €
Jardins familiaux Travaux 1 <sup>ère</sup> tranche	12.200 €
Salle Marcel LECUYER Vestiaires, raccordement réseaux	30.600 €

## SUBVENTIONS : 252.489 €

1. C.C.A.S.	76.225 €
2. BUDGET REGIE TRANSPORT	72.002 €
3. A.G.L.A.E.	27.995 €
4. A.S.G. FOOTBALL	12.195 €
5. A.S.G. TENNIS	1.050 €
6. A.S.G. GYMNASTIQUE VOLONTAIRE ADULTES	1.524 €
7. A.S.G. GYMNASTIQUE VOLONTAIRE ENFANTS	1.213 €
8. A.S.G. BASKET	11.000 €
9. A.S.G. JUDO	2.500 €
10. A.S.G. ESCALADE	2.500 €
11. A.S.G. HALTEROPHILIE	4.900 €
12. COMITE DES FETES	9.700 €
13. CLUB DE L'AMITIE	1.905 €
14. BATTERIE FANFARE	2.500 €
15. ASSOCIATION ECOLE MATERNELLE	2.215 €
16. SECOURS GIBERVILLAIS	916 €
17. F.C.P.E. PRIMAIRE/MATERNELLE	458 €
18. F.N.A.C.A.	305 €
19. ASSOCIATION RENCONTRE	800 €
20. ASSOCIATION ECOLE PRIMAIRE	5.080 €
21. F.C.P.E. ECOLE DES TILLEULS	200 €
22. COMITE DE DEFENSE PLATEAU	100 €
23. GIBERVILLE OUEST BOXING CLUB	1.000 €
24. ASSOCIATION DROIT ET LIBERTES	696 €
25. TENNIS DE TABLE	1.200 €
26. COMITE DES ŒUVRES SOCIALES	7.860 €
27. LE DANUBE	300 €
28. LA PATURE/GIDEROT	100 €
29. LES DOIGTS DE FEE	500 €
30. SELF DEFENSE	550 €
31. HANDBALL	3.000 €

## TAUX D'IMPOSITION

Le Conseil Municipal a décidé à l'unanimité de ne pas augmenter les impôts locaux (sauf l'augmentation des bases de 1,50% de la T.H et du F.B. décidée par les services de l'Etat) et de reconduire les taux d'impositions de l'année 2002 soit :

TAUX	TAUX VOTES	Bases d'impositions prévisionnelles 2003	Produit correspondant
D'habitation	13,93	2.535.000	353.126
Foncière (bâti)	36,07	2.419.000	872.533
Foncière (non bâti)	61,71	36.300	22.401
		TOTAL	1.248.060

## **ROND-POINT, SORTIE SUD DE GIBERVILLE – ROUTE DE ROUEN**

La commune de GIBERVILLE poursuit ses démarches afin d'obtenir la réalisation d'un rond-point à la sortie Sud de GIBERVILLE –route de Rouen- pour sécuriser cette traverse et rendre la circulation plus fluide.

Pour compléter les premières démarches entreprises, Monsieur le Maire, Jean-François ROMY et moi-même avons rencontré le Directeur de cabinet de Monsieur GARREC, Président du Conseil Régional. Nous lui avons remis un dossier complet qui valide la nécessité de création de ce rond-point. Voici les principaux arguments contenus dans ce dossier :

un carrefour à feux très dangereux (3 accidents en 2001, 6 accidents en 2002).

GIBERVILLE est une des portes importantes d'entrée de l'agglomération caennaise.

GIBERVILLE ne doit pas être exclue de la recherche maximale de sécurité. Il faut une cohérence sur l'ensemble de la RN 175 (il existe un rond-point à l'Ouest –MONDEVILLE- et à l'Est –DEMOUVILLE-). Il est prévu la réalisation d'un nouveau rond-point et des aménagements de sécurité ont été réalisés dernièrement en amont et en aval du carrefour à feux de GIBERVILLE.

GIBERVILLE est en liaison directe avec l'autoroute, la RN 13 et l'importante zone d'activités de MONDEVILLE 2 et la zone industrielle.

GIBERVILLE possède des zones industrielles importantes et nouvellement reliées entre elles. La liaison avec MONDEVILLE et la RN 175, la création future d'un boulevard industriel entre les zones d'activités de IFS et de GIBERVILLE va augmenter le maillage routier aux abords de notre commune.

Ce dossier est maintenant instruit par la Direction Régionale de l'Équipement qui va rendre un avis dans les semaines qui viennent.

Concernant l'aspect financier, nous avons demandé au Conseil Régional et à l'Etat que cet important investissement soit pris en compte dans le contrat de plan Etat/Région.

## **ENFOUISSEMENT DES RESEAUX ET RENOVATION DE L'ECLAIRAGE PUBLIC**

Le programme 2002 a été effectué comme prévu (rond-point de la rue Pasteur et rue de l'Eglise). Le résultat est significatif pour l'embellissement de la commune et l'efficacité de l'éclairage public.

Le programme 2003 est déjà engagé. Il s'étale sur 770 mètres et concerne

- la rue de Gare (dans sa totalité)
- le début de la rue Pasteur
- la rue de l'Eglise – Plateau (de l'avenue du Point du Jour à la RD 403)





## PROGRAMME VOIRIE 2003 – TRAVAUX DIVERS

rue Denis Diderot	création de places de parking
rue de la Fraternité	réfection de parking
rue Pierre de Coubertin (devant l'immeuble)	réfection de parking
rue de l'Eglise - Plateau	réfection des trottoirs
rue de la Gare	réfection des trottoirs
rue Pasteur (début côté rue de la Gare)	réfection des trottoirs
rue Victor Hugo (place du marché)	réfection des trottoirs
rue du Centre	aménagement de sécurité
Groupe scolaire Aragon	destruction des pyramides et réfection de l'entrée de la cour
Résidence des Personnes Agées	réfection de l'accès

### RUE DES CITES

Afin de limiter la vitesse, rue des Cités, un stationnement sur case a été réalisé de chaque côté de la chaussée créant ainsi une chicane. La priorité est donnée aux véhicules venant de la rue de la Liberté.



### LUTTE CONTRE LES INONDATIONS

La commune poursuit ses investissements afin d'éviter au maximum les inondations des riverains en cas de gros orages. Quelques points sensibles demeurent, parmi eux, le carrefour de la rue Pasteur, rue de la Plaine et rue du Centre. Des travaux sont donc engagés afin de créer 4 puisards de 30 m<sup>3</sup> chacun (1 rue de la Plaine et 3 rue de la Gare). Ces puisards ont pour but de limiter les eaux de ruissellement par infiltration. Le sous-sol se prêtant bien à ce genre de dispositif.

D'autres travaux sont prévus rue André Gide, devant le collège et dans le bas de l'allée des Campanules.

### PREVENTION DES RISQUES MAJEURS

Comme la loi le prévoit, un Dossier Communal Synthétique (DCS) a été élaboré avec la Préfecture et la commune. Ce DCS a pour but d'informer et de sensibiliser les populations aux risques encourus sur le territoire de la commune. Il est consultable à l'accueil, en mairie.

Dans la poursuite de cette démarche, une Cellule Municipale des Risques Majeurs et de protection de l'Environnement a été mise en place. Son but : en lien avec les services compétents de l'Etat, apporter d'une façon urgente, les secours et les aides en cas de catastrophe majeure.

Gérard LENEVEU, 1<sup>er</sup> Adjoint au Maire,  
responsable de la commission des travaux

## Jardins familiaux

Suite à l'enquête-sondage à laquelle une vingtaine de GIBERVILLAIS ont répondu en marquant leur intérêt et leur désir de cultiver une parcelle de terrain et ainsi de faire perdurer une tradition bien ancrée dans le secteur, le Conseil Municipal de GIBERVILLE a décidé de tenir l'engagement pris de remplacer les jardins détruits pour permettre la création de l'aire des gens du voyage. Cette réalisation a été inscrite au budget 2002 et d'ici la fin d'année 2003, nous verrons le début des travaux.

En effet, une convention a été passée avec les Jardins Familiaux de France en 2002, mais suite à des contretemps d'ordre administratif, l'étude a pris du retard. Enfin, un dossier complet nous a été transmis fin mai 2003 et dès maintenant, nous pouvons prévoir une réunion conviviale au tout début juillet à laquelle seront conviées toutes les personnes qui se sont manifestées dans l'enquête ; vos idées et suggestions seront accueillies par les membres de la Commission Urbanisme-Environnement en présence de Monsieur ROLAND, Président Régional des Jardins Familiaux de France.



## Coeur de bourg

La réunion publique de décembre 2002 à laquelle ont participé plus de 150 personnes a marqué l'intérêt manifeste des Gibervillais au projet d'un centre citoyen.

Un point fort est apparu au cours de la réunion, préoccupation de l'ensemble des personnes présentes et qui concerne LA CIRCULATION.

Jean-François ROMY et son Conseil Municipal se sont engagés à réaliser dès 2003 un plan de circulation sur l'ensemble du territoire, une inscription budgétaire a été prévue à cet effet.

Nous allons donc lancer une consultation pour choisir un cabinet d'étude. Préalablement, la DDE nous assistera pour élaborer le cahier des charges.

Avec la Commission Urbanisme-Environnement, **nous avons décidé de constituer un groupe de travail** pour commencer à recenser les difficultés par secteur et nous avons besoin de votre aide ; **quelques personnes intéressées par le sujet représentant leur quartier seraient les bienvenues**. Manifestez-vous auprès de la mairie, nous vous contacterons.

Le projet Cœur de Bourg avance. Nous allons passer une convention avec la SEM du Grand Caen à laquelle nous confierons la délégation de maîtrise d'ouvrage. La mairie restant maître d'œuvre du projet.

Différentes études sont en cours :

- étude foncière
- levés topographiques
- étude géologique
- étude d'insertion urbanistique
- étude technique de VRD

Je reviendrai vers vous pour la suite de notre projet d'envergure qui s'échelonnera tranquillement dans le temps, avec à chaque étape, la réflexion nécessaire, l'écoute de vos attentes et la prise en compte de vos suggestions.

Pour la Commission Urbanisme/Environnement,  
E. GUILLOT, Maire-Adjoint,

## Tri Sélectif

Les résultats obtenus sur l'ensemble des communes du SIVOM (Mondeville, Giberville, Cuverville, Colombelles, Cormelles-Le-Royal) sont probants. De plus, lors de la visite du groupe de travail sur le site de Rocquancourt, lieu de retraitement de la collecte, les élus du SIVOM ont recueilli avec satisfaction les compliments des responsables :

Le SIVOM a un «TRI PROPRE» alors que certaines communes voient jusqu'à 40 % de la collecte repartir à l'incinération. Ceci est le juste retour de l'investissement des élus sur le terrain, du travail efficace des employés, de la communication, de l'accueil réservé en mairie...

Ce résultat encourageant donne envie de poursuivre l'effort engagé, trier doit devenir un réflexe naturel et rentrer dans les habitudes quotidiennes des concitoyens. Cet acte de civisme permettra à terme la maîtrise des dépenses d'élimination des déchets. Au SIVOM cette année la taxe d'enlèvement des ordures ménagères est pratiquement stabilisée par rapport à 2002 (9,7 - 9,15 %) et nous venons juste de démarrer !!

Quelques résultats probants pour Giberville concernant la collecte du verre

Secteurs	Tonnage			
	2002	2003		
	décembre	janvier	février	mars
parking MUTANT	1,164	1,829	1,145	1,354
Avenue du Point du Jour	0,476	1,195	1,223	1,791
rue de l'Eglise - Plateau	0,401	0,989	0,374	0,540
rue de l'Eglise - salle des fêtes	0,277	1,883	1,263	1,119
rue Pasteur	1,732	2,053	1,709	2,152
rue du Calvaire	1,263	1,316	1,233	1,552
place du marché	3,065	2,833	2,790	2,130
rue Elsa Triolet	1,880	2,058	1,534	1,131
rue de la Liberté - château d'eau	0,669	1,251	0,498	0,598
<b>Total</b>	<b>10,927</b>	<b>15,407</b>	<b>11,769</b>	<b>12,367</b>
<b>En comparaison :</b>				
Mondeville	21,331	33,402	23,177	22,930
Colombelles	14,136	16,096	11,839	12,695
Cuverville	4,790	6,391	4,216	4,605
Cormelles-Le-Royal	8,553	6,391	4,216	4,605

\* A noter, l'augmentation de l'apport sur les points de collecte sécurisés.

\* Un constat de l'apport supplémentaire des personnes qui ne triaient pas jusqu'à présent.

Malgré quelques difficultés de démarrage réajustées dernièrement, nous progressons d'une façon significative. Rendez-vous est pris en fin d'année pour un bilan annuel.

En attendant, la Commission va repérer les secteurs encore en difficulté, l'information sera renforcée avec votre concours.

## RAPPEL DU CALENDRIER

<b>ORDURES MENAGERES</b> 1 fois/semaine	<b>LUNDI</b>	<u>en raison des jours fériés :</u> la collecte du lundi 9 juin <b>est reportée</b> au mardi 10 juin 2003 la collecte du lundi 14 juillet <b>est reportée</b> au mardi 15 juillet 2003
<b>CORPS PLATS (sacs bleus)</b> 1 fois/semaine	<b>JEUDI</b>	<u>en raison des jours fériés :</u> la collecte du jeudi 25 décembre <b>est avancée</b> au mercredi 24 décembre 2003 la collecte du 1 <sup>er</sup> janvier 2004 <b>est avancée</b> au mercredi 31 décembre 2003
<b>CORPS CREUX (sacs jaunes)</b> 1 fois/semaine	<b>VENDREDI</b>	<u>en raison des jours fériés :</u> la collecte du vendredi 15 août <b>est reportée</b> au samedi 16 août 2003
<b>DECHETS VERTS</b> 1 fois/semaine  du 1 <sup>er</sup> mars au 28 novembre 2003	<b>LUNDI GIBERVILLE Centre</b>	<u>en raison des jours fériés, les ramassages sont décalés de la façon suivante :</u> la collecte du lundi 14 juillet <b>est reportée</b> au mardi 15 juillet 2003
	<b>MERCREDI GIBERVILLE Plateau</b>	<u>en raison des jours fériés, les ramassages sont décalés de la façon suivante :</u> la collecte du mercredi 16 juillet <b>est reportée</b> au jeudi 17 juillet 2003 la collecte du mercredi 12 novembre <b>est reportée</b> au jeudi 13 novembre 2003



Point Info

"Antoine Vitez"



CARREFOUR MUNICIPAL SOCIOCULTUREL: 13 rue Pasteur, 14 730 GIBERVILLE, 02 31.72.43.13

Au mois de novembre 2002, le Point Information Jeunesse a inauguré sa nouvelle organisation. La nouvelle disposition offre une salle plus spacieuse et permet l'exposition de documentation. L'inauguration était aussi l'occasion pour renouveler la Convention du Point Information Jeunesse avec la Direction Régionale et Départementale de la Jeunesse et des Sports. Depuis septembre, celui-ci a accueilli plus de 200 personnes, jeunes et adultes. Chacun a pu utiliser :

## LA SALLE INFORMATIQUE

- Un poste « bureautique » : pour taper son CV, ses courriers, ses rapports de stage...
- Un poste « Internet » ouvert à tous à raison d'un Euro la demie heure
- Un scanner et deux imprimantes

## LA DOCUMENTATION

Une documentation diverse et variée est à disposition du public qui souhaite s'informer sur différents sujets :

- En matière de formations, études, métiers et débouchés.
- Pour la recherche d'emploi, de stages ou d'informations sur le monde du travail.
- Dans le domaine de la santé et de la vie pratique (aides sociales, CAF...).
- Autour de la vie locale, associative, régionale mais aussi européenne.

De plus, le Point Information Jeunesse laisse en consultation différentes revues, journaux et autres bulletins concernant l'actualité aussi bien locale que nationale et même internationale.

Il regroupe une revue de presse archivée depuis 1987.

Par voie d'affichage, il permet enfin de diffuser l'information locale en récoltant les dates des manifestations des associations.

## LE PERSONNEL

Le PIJ, c'est aussi deux animateurs présents pour vous aider dans vos démarches et vos recherches. Ils sont à votre écoute pour vous renseigner et vous conseiller. Tous les accueils et activités sont gratuits et sous couvert d'anonymat.

## DES ANIMATIONS

- Les semaines d'informations sur la sécurité routière : elles ont réuni près de 60 jeunes autour de différentes actions : un concours de dessin « sécurité routière » pour les 9-14 ans, un parcours Agility, le brevet Roller, un stage d'Attestation de Formation aux Premiers Secours et un jeu de rôle « le rue est à nous ». Ces semaines se sont déroulées en partenariat avec la Croix Rouge, l'Hôtel de Police de Caen, l'association de la Prévention Routière et le Centre Permanent d'Initiative à l'Environnement.

- La semaine d'informations sur les jobs d'été : En partenariat avec le CRIJ et l'ANPE, plus de 130 offres d'emploi ont été proposées. Les offres s'adressent aux jeunes de plus de 18 ans.

Nous avons été sollicités par des jeunes qui dès 16 ans souhaitaient travailler, mais nous ne disposons pas de propositions de travail pour les jeunes de cet âge. En effet, il existe une législation particulière et des conditions de travail spécifiques.

## LES HORAIRES

Nous vous accueillons au Carrefour Municipal Socioculturel « Antoine Vitez » :

- Les mercredis, le matin de 9h à 12h et l'après midi de 14h à 17h
- Les vendredis de 14h à 19h
- Les samedis de 14h à 17h

Sur rendez vous pendant les vacances scolaires

## POURQUOI INSCRIRE VOTRE ENFANT AUX ATELIERS ?

### POURQUOI VOUS INSCRIRE A DES ACTIVITES SOCIO CULTURELLES ?

- Pour rencontrer des personnes, faire des connaissances, tisser des relations...
- Pour sortir de chez soi, découvrir de nouvelles perspectives...
- Pour créer, faire, construire, réaliser, se réaliser...
- Pour se faire plaisir...
- Pour ...
- Pour apprendre des techniques particulières, danse, théâtre, aquarelle...

### LA NAISSANCE D'UN ATELIER AU CARREFOUR SOCIOCULTUREL CREATION D'UN ATELIER

En septembre 2002, l'atelier anglais est proposé à Giberville pour les enfants et les adultes. Mais cette histoire a déjà deux ans d'existence.

#### 1er CHAPITRE

En 2000 quelques personnes cherchent des cours d'anglais pour leurs enfants. C'est à la bibliothèque de Giberville qu'ils s'adressent.

#### 2ème CHAPITRE

Le Carrefour est interpellé pour mettre en place cette activité. Un courrier est envoyé aux différentes familles pour les prévenir que leur demande a été enregistrée.

#### 3ème CHAPITRE

Nous recherchons un intervenant ayant les compétences techniques et les capacités à transmettre son savoir dans le cadre d'activités de loisirs.

La personne est sélectionnée en Octobre 2001... trop tard pour commencer l'année. Il est difficile de proposer un nouvel atelier alors que chacun est déjà inscrit dans d'autres activités.

#### 4ème CHAPITRE

Septembre 2002, deux cours d'anglais sont proposés:

- 1 pour les 4 - 7 ans
- 1 pour les adultes

#### 5ème CHAPITRE

Devant le nombre important de demandes d'inscriptions nous sommes obligés de proposer de nouveaux cours. Nous devons recruter une nouvelle intervenante, une semaine avant le début des cours.

#### 6ème CHAPITRE

Aujourd'hui nous proposons 4 cours d'anglais:

4-7 ans - 7-11 ans

Adultes débutants - Adultes confirmés.

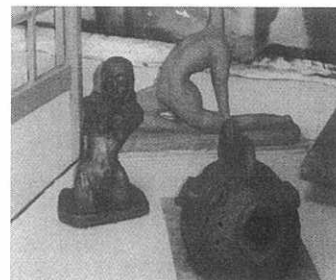
### UN WEEK-END ARTISTIQUE

Les 5 et 6 avril 2003 le Carrefour organisait une double manifestation artistique :

Une exposition d'aquarelles d'huiles et de pastels. Cette année les ateliers du Carrefour invitaient les ateliers de Saint Aubin sur Mer. Vingt-cinq personnes dont deux adolescents ont travaillé et exposé autour du thème du « Printemps »

Le deuxième stage modelage se déroulait en parallèle de l'exposition. Huit artistes en herbe ont pu s'initier aux techniques du modelage sous le regard de nombreux spectateurs.

En effet chaque visiteur (un peu plus de 150 personnes au cours du WE) pouvait non seulement admirer les tableaux présentés mais aussi assister à la réalisation des différentes figurines.



### LES ATELIERS

INSCRIPTION : à partir du 08 septembre 2003

Les ateliers reprennent à partir du 22 septembre 2003.

Les tarifs sont différents d'un atelier à l'autre, renseignez-vous. Les ateliers sont ouverts à tous.

La plupart des ateliers fonctionnent en période scolaire et dans la mesure où un nombre minimum de personnes sont inscrites.

Vous pouvez participer à une séance d'essai gratuite.

Tous les intervenants sont spécialisés et diplômés.

## LES ATELIERS JEUNES

**DANSE** : Initiation aux techniques de la danse moderne, sur les rythmes actuels.

Animatrice : Bérengère Dessoliers (Professeur).

6 à 7 ans : Initiation : mardi de 17 h à 18 h

7 à 9 ans : Niveau intermédiaire : mardi de 18 h à 19 h

7 à 9 ans : Niveau confirmé : lundi de 17 h à 18 h

10 et plus : Niveau intermédiaire : lundi de 19 h à 20 h

10 et plus : Niveau confirmé : lundi de 18 h à 19 h

**ANGLAIS**: découverte basée sur la communication orale (jeux, activités...) - Non défini

**THEATRE** : de l'improvisation à la scène

Animatrice : Karine Pastorini

7 à 9 ans : mercredi de 17 h à 18 h

10 ans et plus : mercredi de 18 h à 19 h

**ARTS PLASTIQUES** : créer avec des matières à partir de différentes techniques plastiques.

Animatrice : Véronique Robert - D. Davrinche

8 à 12 ans : mercredi de 17 h 30 à 19 h

**HIP-HOP** : initiation aux danses de la rue - Non défini

## LES ATELIERS ADOS -D'ADULTES

**ANGLAIS**: découverte et initiation .

Animatrice: Barbara Boutamine

jeudi de 19 h à 20 h et de 20 h à 21 h

**AQUARELLE** : Initiation et perfectionnement.

Animateur : Marc Bisson (artiste peintre).

Mardi de 17 h 45 à 19 h 45 et de 20 h à 22 h

**GYM-DANSE** : De la gym à la danse, suivant son rythme.

Animatrice : Bérengère Dessoliers (Professeur)

Lundi de 20 h à 21 h

**PATCHWORK** : lieu d'échanges autour de divers travaux.

Mardi de 13 h 30 à 16 h 30

**PEINTURE A L'HUILE** : Initiation à la technique.

Animateur : Marc Bisson (artiste peintre).

Lundi de 19 h à 21 h

**PEINTURE SUR SOIE** : Réalisation de travaux divers.

Jeudi de 14 h à 16 h 30

**THEATRE** : de l'improvisation à la scène.

Animateur: Cie « Roches Noires »

Mardi de 20 h à 22 h

**YOGA** : Recherche de mieux-être par la respiration et de meilleures postures.

Animateur : Pierre Dubois (professeur de yoga)

Vendredi de 15 h 00 à 16 h 30

## Programme activités 2005

### CAMPS A LA SEMAINE

#### INFORMATIONS GÉNÉRALES

**HÉBERGEMENT** : Sous tentes

**HORAIRES** : - Départ le lundi matin

- Retour le vendredi soir

**ENCADREMENT**

- 1 directeur / 2 animateurs

**TARIFS** (la semaine)

- Gibervillais : 118 €

- Hors commune: 156 €

**TRANSPORT**

En bus (camp du 30/6 au 4/7)

#### PONT D'OUILLY du 30 JUIN au 04 JUILLET

10-13 ANS (20 jeunes)

Au cœur de la Suisse Normande le Point Accueil Jeunes, attenant à la base de plein air, est situé en pleine nature en bordure du Noireau. Les activités proposées : Kayak, VTT, Tir à l'arc, Randonnées, Tournois sportifs en soirée, etc...Ce camp est organisé avec l'Association AGLAE pour faciliter le passage des jeunes entre les deux structures.

- 10 places pour les enfants en primaire inscriptions à AGLAE)

-10 places pour les jeunes du Collège inscriptions au Secteur Jeunesse)

#### CAMP VELO du 21 au 25 JUILLET 12-15 ANS ( 12 jeunes)

Au départ de Giberville, ce séjour itinérant en vélo permet de découvrir les petites routes et les chemins de la région. D'autres activités sont aussi prévues: parcours aventure, piscine aquatique,... VTT et CASQUE obligatoires

### CAMPS ADOLESCENT(E)S

#### INFORMATIONS GÉNÉRALES

**HÉBERGEMENT** : Sous tentes

**HORAIRES**

- Seront précisés ultérieurement

**ENCADREMENT**

- 1 directeur / 2 animateurs

**TARIFS** (le séjour)

Gibervillais : 210 €

Hors commune: 300 €

**TRANSPORT** : En train

#### SAINT-MALO du 07 au 18 JUILLET

14-16 ANS (16 jeunes)

Saint-Malo offre aux jeunes des activités variées par sa cité intra-muros, ses remparts historiques, ses loisirs nautiques (plongée, kayak, body board, char à voile...)

A l'initiative des Jeunes, des actions seront entreprises afin de pouvoir participer à des activités supplémentaires.

**ATTENTION**

en dessous de 12 inscriptions, la Municipalité se réserve le droit d'annuler le séjour.

# PASSEPORT VACANCES

POUR LES JEUNES DE 12 A 17 ANS

## INFORMATIONS GÉNÉRALES

### PROGRAMME

Disponible à partir du 02 juin 2003

HORAIRES : Du lundi au vendredi

- De 9 H à 12 H et de 14 H à 17 H

- Et sorties à la journée

### ENCADREMENT

- 1 animateur pour 12 jeunes

### DOCUMENTS OBLIGATOIRES

- Fiche sanitaire

- Inscription parentale

- Attestation d'assurance

### TARIFS

Gibervillais : 7 € la semaine

Hors commune : 12 € la semaine

(scolarisés au Collège E. Zola)

## PASSEPORT:

Du 30 juin au 29 Août 2003

C'est un programme d'activités sur GIBERVILLE et la région. La mise en place de projets d'activités sur propositions des jeunes, sorties à la journée...

### ACTIVITÉS SPORTIVES

Basket, hand, foot, volley, ultimate, jeux divers, rollers....

### ACTIVITÉS DE RENCONTRE

Échange avec d'autres Centres

Rencontres avec des professionnels

### ACTIVITÉS CULTURELLES

Fresque, dessin, visite, théâtre...

## ANIMATION

### DES VENDREDIS SOIRS,

Pendant l'été, tous les vendredis soirs de 20 H 30 à 22 H 00, des soirées à thèmes ouvertes à tous sont organisées.

Le programme est à consulter au Carrefour Municipal.

## RAMASSAGE PAR LE BUS du 30/06 au 25/07

A l'occasion des activités du Secteur Jeunesse et du Centre de Loisirs AGLAE, un bus communal assurera le transport des enfants du quartier du Plateau.

- Bas rue du Bois départ 08h45  
retour 17h30
- Haut rue des cités départ 08h55  
retour 17h40

## INFORMATION POUR LES INSCRIPTIONS DES SÉJOURS A LA SEMAINE

DATES D'INSCRIPTIONS: Du lundi 05 mai au vendredi 13 Juin 2003

Attention le nombre de places est limité à 20 jeunes sur chaque camp.

### DOCUMENTS OBLIGATOIRES:

- Une fiche d'inscription
- Photocopie des vaccinations pour remplir la fiche sanitaire de liaison
- Photocopie de la carte CAF
- Photocopie de la responsabilité civile
- Photocopie de la carte Sécurité Sociale, de la carte maladie universelle
- Brevet de natation de 50 m
- Certificat médical pour la pratique d'activités.

### ARRHES DE RÉSERVATION:

Pour les camps, il est demandé 40 € à l'inscription (les séjours devront être soldés en totalité avant le départ). En cas de désistement de votre part, dans les 15 jours qui précèdent l'ouverture des séjours, les arrhes versés pour la réservation du séjour restent acquis à la Mairie

Selon votre situation professionnelle, vous pouvez bénéficier d'aides du Conseil Général, de Comité d'Entreprise, des bons CAF...

### MODIFICATION ET ANNULATIONS:

Le Secteur Jeunesse de la municipalité de Giberville se réserve le droit de modifier ou d'annuler le programme en cas de nécessité ( nombre d'inscrits insuffisants, évènement extérieurs, ou changement de direction). Dans ce cas, nous vous proposerons un autre programme.

### PRÉSENTATION DES SÉJOURS:

Nous portons une attention particulière au recrutement des animateurs qui possèdent les qualifications nécessaires pour assurer la sécurité morale et matérielle des participants et proposer des animations de qualité. Vous serez invités aux réunions de présentation de chaque camp. Vous y rencontrerez l'équipe d'encadrement qui vous expliquera le projet du séjour (règles de fonctionnement, activités...) et répondra à toutes vos questions.

## **Attention l'été arrive !!**

Encore quelques jours et le moment tant attendu des enfants arrivera enfin.

Ce moment où le cartable usé d'une rude année d'épreuves prendra lui aussi définitivement du repos. Enfin cet instant où les jeans troués aux genoux cèdent leur place aux shorts et aux tee-shirt, arrive à point. On se prendrait à rêver que l'on entend les cigales se frottant les ailes aux doux rayons du soleil et que l'été est déjà là. Mais restons réaliste et rappelons nous que nous sommes en Normandie et qu'ici, le soleil même en été, reste éphémère.

Une chose est sûre pourtant l'été arrive à grand pas et les équipes d'animations vous ont concocté un programme détonnant :

### **Le camp 10-13 ans à Pont d'Ouilly :**

Ce camp sera organisé du 30 juin au 4 juillet avec le secteur jeunesse de Giberville afin de faciliter le passage des jeunes entre les 2 structures.

- 10 places seront réservées pour les enfants de l'école primaire
- 10 places pour les jeunes du collège

Le séjour sera organisé sous tente au point d'accueil jeune attenant à la base de plein air.

Des activités kayak, VTT, tir à l'arc, randonnées, tournois sportifs seront proposées aux jeunes.



*" Construction, manipulation,  
fabrication..."  
Août 2002*



### **Le centre de loisirs :**

#### **Les inscriptions :**

Elles se font du lundi au vendredi soit :

- à la journée : 8h30 – 17h/17h30
- à la ½ journée matin : 8h30 – 12h
- à la ½ journée après-midi : 13h30 – 17h/17h30

- Les inscriptions se font pendant les jours de permanence le mercredi après-midi de 14h à 18h30 et le vendredi de 9h à 12h et se 14h à 18h30.

- Les enfants doivent être inscrits au plus tard le mercredi précédent le début du séjour.

#### **Les séjours :**

- Le séjour de juillet : il aura lieu du 30 juin au 1<sup>er</sup> août, sera dirigé par Boris Gasnier. Les campings auront lieu à la grange d'Espins à côté de Thury-Harcourt.

- Le séjour d'août : il aura lieu du 4 août au 29 août et sera dirigé par Dorine Dufour. Les campings auront lieu au point d'accueil jeunes attenant à la base de plein air de Pont d'Ouilly.

Pendant ces séjours les enfants pourront participer à des activités kayak, tir à l'arc, VTT, équitation, mais aussi effectuer de nombreuses sorties (mer, forêt, visite, piscine...).

Différentes activités manuelles, grands jeux, théâtre, danse, construction de cabanes... seront aussi proposées aux enfants.

Les inscriptions pour la nouvelle rentrée scolaire se feront au Centre de Loisirs à partir du 25 août.



*"Méfiez vous certains mordent"*  
Août 2002



*"Les moyens au tir à l'arc"*  
La Pommeraie été 2002

*Le groupe des grands en sortie "vélo"*  
Juillet 2002



*"Vive les vacances"*  
Le Centre de vacances 2002 "Le Moulin Neuf"  
à Pont d'Ouilly"

Dans le cadre du développement de ses activités pour l'année 2003, la Bibliothèque Municipale a souhaité mettre en place des rencontres ponctuelles et des animations thématiques ayant pour objectif de familiariser et de sensibiliser le public. Différentes actions ont été menées en ce sens :

**les après-midi conte de la bibliothèque** ont lieu un mercredi par mois à 15 H :

le mercredi 19 février avec Daniel Lefèvre de l'association Conte et Raconte

le mercredi 26 mars avec Viviane Lafontaine

le mercredi 16 avril avec Joséphine Fagot

le mercredi 21 mai avec Murielle Béllenger

le mercredi 18 juin avec Joséphine Fagot

## Le printemps des poètes :

Pour fêter l'événement, la Bibliothèque a mis en place une campagne d'affichage dans Giberville avec un choix de poésies proposées au public.

Un premier concours de poésie a été organisé, 24 enfants ont participé, 6 adolescents et 17 adultes. 3 prix par catégorie ont été attribués.

C'est avec joie que nous vous proposons de découvrir les poésies de nos gagnants :

### Pareil

Il a deux bras et moi aussi

Il a deux jambes moi aussi

J'ai une tête lui aussi

La différence :

Il est noir

Je suis blanc

Aucune importance !

Agathe HUE (11 ans)

### La guerre hier, la paix demain

Et hier et demain ont la guerre pour partage

Et hier fut la guerre et demain la sera

L'on fut tué hier et demain l'on mourra

Car hier et demain se répète la même page.

Celui qui craignait la guerre la craindra demain  
Car les States et l'Irak sont redevenus adversaires.  
Malgré l'Allemagne et la France qui boycottent la guerre  
Et toutes deux perdront des plumes en chemin.

Mais peut-être qu'un jour, les pays s'entendront  
Puis peut-être qu'un jour, tranquilles nous rêverons  
Mais pour cela un effort devra être fait.

Si un jour meilleur, elle disparaissait la guerre  
Nous ne verrions plus les violents combats de naguère  
Et un monde meilleur pour nos enfants sera fait.

Florian POUILLAIN ( 16 ans)

### L'enfant et le pissenlit

Maman s'est endormie au milieu du grand champ

Il avait fait son lit d'un peu d'herbe et de vent

Mais le solitaire ne veut pas s'éloigner

Un œil sur sa mère car on ne sait jamais

Les mains sur les hanches prince de la plaine

Le voilà qui cherche jeu en son domaine

Soudain là il le voit l'énorme pissenlit

Grosse boule de soie entier et si joli

Les genoux à terre doucement se penche

C'est qu'il sait y faire avec l'expérience

Une main se saisit de la fleur convoitée

L'autre est parapluie pour ne pas l'éventer

La tige est gracile l'affaire délicate

Il baisse les cils sans aucune hâte

De ses lèvres pincées de la plus belle des moues

Il se met à souffler l'air de ses joues

Puis sourire aux lèvres regarde s'envoler

Cette joie si brève et ce joli duvet

Enfants qui vous prêtez au jeu du pissenlit,  
Pour d'autres qui semez ces graines si jolies,  
Joyeux agriculteurs dans vos tendres années,  
Ayez toujours le cœur de ne jamais cesser.

Sa main s'est posée tendre sur l'enfant  
Qui a donc réveillé sa belle au bois dormant  
Et de voir sur sa joue un tout petit duvet  
C'était bien après tout un innocent baiser.

Soizic VILLARD

### Soirée littéraire

Le vendredi 4 avril à la salle Jacques Duclos, la commission culture et la bibliothèque ont présenté la première soirée littéraire avec une lecture des dernières nouvelles de Fouad LAROUÏ, écrivain marocain, avec le comédien Ben Valter, la musicienne Nadine Burri, sur une mise en scène de Véronique Piantino. Cette lecture, tantôt ironique, tantôt émouvante a séduit le public qui comptait près de 80 personnes.

### Les expositions de la bibliothèque

Dans le cadre du parrainage d'une bibliothèque et d'une école en Tanzanie, la bibliothèque a présenté le 10 et 11 avril une exposition d'instruments de musique du monde animée par Benoît Buisson et présentée au public ainsi qu'aux classes de primaire.

Une exposition de photographies, de tissus et de sculptures africaines intitulée « Bois d'ébène » a été présentée à la Bibliothèque du 6 au 23 mai afin de sensibiliser le public à d'autres coutumes.

## ECOLE ELEMENTAIRE LOUIS ARAGON

Cette année scolaire n'est pas loin de s'achever, déjà !

L'équipe d'enseignants a cherché à rendre le travail de classe le plus attractif et le plus efficace possible.

Pour cela, nous avons continué la politique de classes transplantées des années précédentes :

- les deux classes de C.P. de M<sup>lle</sup> Adélaïde et de M<sup>me</sup> Annaouy ainsi que la classe de C.P. / C.E.1 de M<sup>me</sup> Poullain sont parties trois jours au bord de mer à Grandcamp-Maisy,
- les trois classes de C.E. 1 de M<sup>mes</sup> Guérin, Hébert et Laussine ont participé à un séjour à la ferme de deux jours à Saint-Jean-le-Blanc,
- les deux classes de MM. Bellanger (C.M. 1) et Lelièvre (C.E. 2 / C.M. 1) et les C.M. 1 du C.M. 1 / C.M.2 de M<sup>me</sup> Coco sont partis une semaine en classe de neige à La Toussuire,
- la classe de C.M. 2 de M<sup>me</sup> Beaudoin a fait un séjour de cinq jours en Grande-Bretagne.



*Les CE1 récoltent des pommes à Saint-Jean-le-Blanc*

Nous pourrions aussi allonger cette liste par les nombreuses sorties à la Maison de la Nature de Sallenelles pour les C.E. 2, sur le site gallo-romain de Vieux pour les C.M. 1, à Arromanches pour les C.M. 1 / C.M. 2, à la rencontre des correspondants pour les C.P. ou les C.E. 1...

Dans tous les cas, notre souci premier a été de faire découvrir à nos élèves le monde dans lequel ils sont appelés à vivre en développant leur curiosité et leur appétit de savoir. Mais nous misons aussi sur l'apprentissage des règles de vie en collectivité pour faire progresser dans leurs jeunes esprits les idées de tolérance, de partage et de respect des autres. Dans les circonstances actuelles, cela peut ressembler à un défi, que nous sommes prêts à relever.

Par ailleurs, nous avons cherché à faire découvrir à nos chères têtes blondes, sur le temps de classe, des activités qu'ils n'ont pas forcément l'habitude de pratiquer.

C'est ainsi le cas du chant choral, avec le

concours précieux de Sophie Cadet, professeur de l'école de musique du S.I.V.O.M. des Trois Vallées ; c'est aussi le cas avec les pratiques théâtrales initiées avec compétence par Karine Pastorini, animatrice du Carrefour municipal, en espérant que le goût donné incitera nos jeunes élèves à poursuivre ces pratiques hors temps scolaire.

Enfin quelques moments festifs, comme l'apéritif fermier, le Carnaval des écoles, organisé en collaboration avec le Comité des fêtes, ou le récital de chant choral de Noël, sont venus conclure un travail mené en classe dans une sympathique ambiance associant largement les parents.

Ce ne sont là, bien sûr, que quelques aspects de ce qui se passe à l'école – en dehors d'apprendre à lire, à écrire et à compter ! – mais ils ne sont pas pour autant, loin de là, à négliger.

Deux mots de la carte scolaire. Cette année, ce sont 61 C.M. 2 qui doivent quitter l'école élémentaire pour faire leur entrée en 6<sup>ème</sup> alors que seuls 44 élèves de

grande section maternelle sont susceptibles de monter au C.P., soit un déficit de 17 élèves qui n'a pas échappé aux services de l'Inspection académique et qui se traduit par une fermeture de classe. On peut cependant espérer raisonnablement, grâce à la livraison des nouveaux lotissements dont on commence à sentir les effets, une remontée de nos effectifs et, pourquoi non ?, la réouverture de cette classe, même si chacun sait bien qu'il est plus facile de fermer que d'ouvrir dans ces temps de restrictions budgétaires.

Enfin, je ne peux terminer cet article sans mentionner le départ à la retraite de M<sup>me</sup> Guérin qui, durant tant d'années, a su, avec compétence et dévouement, instruire de nombreux petits Gibervillais qui, aujourd'hui plus grands, auront su lui marquer leur reconnaissance. Je m'associe de nouveau à eux, ainsi que toute l'équipe enseignante, pour lui souhaiter une longue et heureuse retraite qu'elle a bien méritée.

Le directeur, M. Fauchoix

## RESTAURANT SCOLAIRE

Le vendredi 20 décembre 2002, le Père Noël avant sa grande tournée a rendu visite aux enfants et leurs a apporté des friandises.

En 2003, le vendredi 8 février les enfants ont laissé leurs couverts pour des baguettes afin de déguster un repas asiatique à l'occasion du jour de l'an chinois.

Les enfants ont fêté mardi 11 mars mardi gras.

Pour l'arrivée du printemps, le vendredi 21 mars, un repas à thème a été proposé aux enfants. Le 1er avril une table de découverte façon «étal de poissonnier» où l'on pouvait voir toute une variété de poissons et crustacés a été dressée et un repas poisson a été servi.

### POUR LA RENTREE :

**Les inscriptions au restaurant scolaire pour Giberville et les Tilleuls, auront lieu du 25 août au 30 août 2003 au bureau de l'économe.**



## FCPE des écoles maternelle et élémentaire

L'Association des parents d'élèves des écoles maternelle et élémentaire de Giberville vous informe de quelques unes de ses actions réalisées cette année :

- Deux conférences, destinées aux parents, ont eu lieu à l'école Louis Aragon. Elles portaient sur les problèmes de concentration et de mémorisation, problèmes que peuvent rencontrer les enfants en faisant leurs devoirs,
- La vente de sapins au marché de Noël nous a permis d'offrir les médailles de ski aux enfants qui sont partis en classe de neige et une entrée au musée pour les enfants qui sont partis en Angleterre,
- A Noël, les enfants de maternelle ont assisté à un spectacle financé par l'association et les classes d'élémentaire ont reçu des jeux de société et des équipements de rollers,
- Une nouvelle fois, notre kermesse a eu lieu en association avec l'école et la fête des sports le 14 juin

Nous avons participé aussi aux conseils d'école et

aux différentes réunions organisées dans le cadre de l'amélioration de la vie scolaire et péri-scolaire des enfants.

Si toutes ces actions vous intéressent, vous pouvez vous joindre à nous en septembre, lors de notre assemblée générale (ouverte à tous les parents), toutes les informations seront affichées sur les panneaux à l'entrée des écoles. Et n'oubliez pas que les élections pour vos représentants auront lieu courant octobre, pensez à voter car plus vous serez nombreux à nous apporter votre confiance, plus nous pourrons faire entendre notre voix.

Nous sommes toujours à votre disposition. Pour tout renseignement, vous pouvez joindre Mme VIOT au 02 31 72 49 19.

L'Association des parents d'élèves vous souhaite de BONNES VACANCES et à l'année prochaine

FCPE des écoles maternelle et  
élémentaire  
Maison des associations  
14730 GIBERVILLE



## COLLEGE EMILE ZOLA

Vendredi 23 mai

- 13h 30 au collège a eu lieu la remise des prix pour le concours Kangourou.

Kangourou est un concours de jeux Mathématiques et logiques.

51 élèves volontaires de toutes les classes, ont participé à ce concours et nous les en félicitons.

Jeudi 5 juin

- De 15h à 18h30

Les parents des élèves des classes de 6° B et 6° D ont été invités à venir au collège découvrir les travaux réalisés par les enfants au cours du projet pédagogique sur la Grèce.

# Commission Affaires Scolaires

## CONTRAT EDUCATIF LOCAL 2003

Le bilan de l'année 2002 est largement positif de par la volonté que nous avons eue de mener à bien tous les projets proposés même s'ils n'ont pas été financés par d'autres partenaires.

Parmi les actions ayant eu un grand succès je citerai :

- le projet GRAFF qui a mobilisé un grand nombre de jeunes et dont la réalisation remarquable (et respectée) donne de la gaieté et de la couleur à un bâtiment neutre esthétiquement,
- l'inauguration du Point Information Jeunesse,
- la création par les jeunes eux-mêmes d'une association tennis de table.

(Je n'ai cité que les nouvelles actions, ce qui n'enlève rien à celles menées depuis de nombreuses années)

En 2001, nous faisons le constat que le champ culturel n'était pas suffisamment investi, nous notons dans ce domaine des avancées avec :

- la semaine de la science organisée par l'Association AGLAE,
- l'engagement de l'école de musique du SIVOM dans les activités de chant choral et qui va dans le sens d'une démocratisation de l'accès à la musique,
- des après midi contes une fois par mois à la bibliothèque avec des conteurs professionnels, des bénévoles et les employées de la bibliothèque.

L'ouverture culturelle est en effet une autre priorité de notre commune.

- c'est la volonté de faire du futur cœur de bourg un espace de services, de rencontre et de culture.
- c'est la création d'une « Commission Culture » qui a commencé à travailler et a proposé plusieurs projets depuis le début de l'année.
- C'est la création d'un second emploi à la bibliothèque municipale depuis mai 2002 qui permet à la bibliothèque d'être autre chose qu'une banque de prêt de livres.

Si le bilan est largement positif, certains faits nous préoccupent : en effet, quelques actions n'ont pu avoir lieu faute de financement de l'Etat, par exemple la classe transplantée à Clécy organisée par le Collège. Les enseignants emmenaient tous les enfants, d'un même niveau sans exception pratiquer des activités de plein air kayak, escalade... Les familles les plus défavorisées étant aidées par le fonds social collégien – fonds qui a diminué des 2/3 ! et qui ne suffit même plus à aider les familles à payer la demi-pension.

Nous nous inquiétons également de la disparition des aides éducateurs dont les emplois ont permis dans l'école une diversification des activités pédagogiques et qui assuraient également l'aide aux savoirs, le soir après la classe. Ces mesures nous scandalisent car elles frappent toujours les plus démunis, et si les communes comme la nôtre font beaucoup pour la jeunesse, il n'est pas normal qu'elles se substituent toujours plus à l'Etat.

Nous avons proposé pour l'année 2003 déjà bien avancée, la poursuite de toutes les activités de l'an passé et des perspectives nouvelles : inscription de la Fête des Sports dans le C.E.L., car elle concerne la jeunesse, l'inscription des activités de la FCPE, la participation de l'Association sportive de Basket.

Nous ne savons toujours pas à l'heure où nous écrivons si les contrats éducatifs locaux vont être poursuivis pour les années à venir. En effet le contrat éducatif local de GIBERVILLE, signé pour 3 ans s'achève en 2003.

Nous souhaitons que ce dispositif soit maintenu et nous sommes décidés, à poursuivre notre travail en partenariat pour un objectif commun.

- favoriser l'accès de tous les jeunes à la culture et aux loisirs,
- favoriser l'apprentissage de la solidarité, de la responsabilité et de la citoyenneté.

La Commission des Affaires scolaires

# Commission Culture

## Le Jumelage " Le Projet continue "

Nous avons réuni le 21 mars dernier, toutes les personnes qui ont répondu au questionnaire concernant le Jumelage de GIBERVILLE, en présence de la Commission culture et de madame ROUXEL, responsable du jumelage au Conseil général.

Nous attendons maintenant de ce service, trois propositions de Communes étrangères ayant le profil de GIBERVILLE pour les trois pays retenus lors de la réunion.

L'Italie  
L'Allemagne  
L'Ecosse

Dès que nous serons en leur possession, nous organiserons une nouvelle rencontre afin d'avancer dans le choix du pays.

Si vous n'avez pas pu assister à la première réunion ou si, à ce stade le projet vous séduit, n'hésitez pas à nous répondre. La date de la prochaine réunion vous sera indiquée dans le " Ptit Mémo " de mai ou par voie d'affichage.



Nous espérons vous compter nombreux dans cette aventure riche en rencontres.

La Commission Culture

La traditionnelle Fête des Sports qui clôture en générale l'année sportive aura lieu les 12, 13 et 14 juin 2003, en accord avec les membres de la Commission et les Associations sportives. Pour certaines Associations, cette saison s'est avérée difficile au regard des résultats ; pour d'autres une continuité dans le succès. De nouvelles perspectives pour deux d'entre elles dans le cadre du C.E.L (contrat éducatif local), en collaboration avec l'Ecole primaire et le Collège de GIBERVILLE.

Pendant la trêve, nous apporterons un confort supplémentaire au gymnase M. Baquet par le remplacement de la chaudière. Pour des raisons de sécurité, ce gymnase sera fermé environ 2 mois à compter du 16 juin prochain.

BONNES VACANCES à TOUS

La Commission des Sports

## ASSOCIATION SPORTIVE HALTEROPHILIE - MUSCULATION



C'est dans sa 10<sup>e</sup> année que le club L'A.S.H.M.G a repris la saison sportive dans une salle d'haltérophilie disposant d'un nouveau sol constitué de plaques amortissantes, et avec comme chaque année toujours plus de matériel pour la musculation.

Une nouveauté cette année pour les petits, un créneau d'entraînement a été créé le mercredi de 14h30 à 16h00.

Après avoir fini l'année sportive 2001-2002 à 110 licenciés (60 femmes et 50 hommes) le club d'haltérophilie - musculation compte augmenter encore l'effectif pour cette nouvelle saison. L'encadrement est assuré par un Educateur breveté d'Etat Régis Bazeille et encore une nouveauté cette année l'emploi jeune Ludovic Sebbah a commencé sa formation du brevet d'Etat HACUMESE.

### HALTEROPHILIE :

Les haltérophiles ont repris le rythme des compétitions avec l'équipe phare du club en Nationale 2 avec les championnats de France et la coupe de France des clubs pour nos plus jeunes et toutes les féminines du club.

Cette année encore nous participons au C.E.L (Contrat Educatif Local) à l'école primaire de GIBERVILLE avec les CM1 et CM2, mais aussi avec les 6<sup>e</sup> du collège Emile Zola de GIBERVILLE avec la collaboration de la Mairie, du collège, et de la D.R.D.J.S.

Cette nouvelle démarche participe au recrutement de jeunes, par le biais du C.E.L pour faire développer l'haltérophilie et renouveler les effectifs, car ce sont les jeunes d'aujourd'hui qui seront les champions de demain.

Les jours d'entraînement sont :

Lundi : 17h30 à 20h30

Mardi : 10h00 à 12h00 et 18h30 à 20h00 (cours collectifs femmes)

Mercredi : 14h30 à 16h00 (école d'haltérophilie, enfants de 9 à 12 ans)

17h30 à 20h00

jeudi : 9h30 à 12h00

vendredi : 17h30 à 20h30

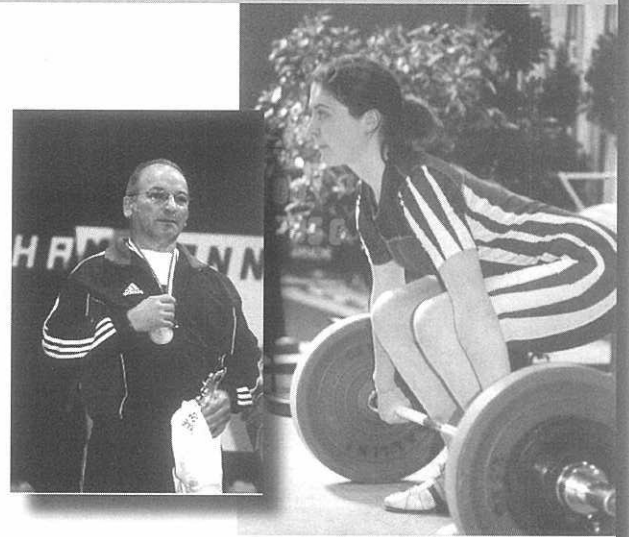
Les cours du **LUNDI MATIN** de 9h30 à 12h00 et du **jeudi** de 17h30 à 20h30 reprendront à partir du mois d'avril 2003.

Pour tous renseignements veuillez contacter :

Me Bion Gisèle  
(Présidente) :  
02.31.72.50.73.

Mr Sebbah Ludovic  
(Entraîneur):06.24.32.00.69.

Mr Bazeille Régis  
(Entraîneur) :  
02.31.73.38.80.



### MUSCULATION :

Pour les adeptes de la musculation, vous pouvez venir pratiquer la musculation d'entretien ou sportive, puisque nous comptons au club quelques compétiteurs de développé couché, dont 3 Records - Man de Basse - Normandie. Les non-compétiteurs peuvent pratiquer une musculation d'entretien ou en complément d'autres sports.

Pour les femmes, un cours leur est exclusivement consacré le mardi soir de 18h30 à 20h00. Le cours est basé sur le travail des abdominaux, des cuisses, du dos, des fessiers, des hanches, de la poitrine et des assouplissements. Elles peuvent aussi venir les autres jours, où le travail est plus spécifique, par exemple, une préparation musculaire pour le ski. Des séances d'entraînement sont adaptées en fonction du travail à réaliser, et des objectifs recherchés par chacun.

Le club est adapté à tous : nous accueillons des travailleurs du C.A.T de Giberville. Nos installations sont adaptées pour les personnes handicapées

Tout ça dans une ambiance conviviale et sympathique.

## LES MONTES EN L'AIR

C'est toujours dans une ambiance conviviale et chaleureuse que se déroulent les séances d'initiation. Cette année nous avons fait une sortie par mois : de novembre à février sur structure artificielle et de mars à juin sur site naturel (Bagnoles de l'Orne, Clécy, Fosse Arthur et le Mont Dol (Bretagne)). Cette saison a été très active : une bonne participation des parents et des adhérents qui a apporté au club la possibilité de participer à l'organisation de la restauration de la compétition interrégionale qui s'est déroulée sur le mur de Blainville et un investissement des membres de bureau et des initiateurs toujours aussi important qui a permis au club de participer à l'organisation technique des Championnats de France espoirs qui se sont déroulés à Mont Martin sur Mer (Manche)...Le club a aussi effectué une opération de vente de bulbes de fleurs au sein du club qui a bien marché et sera donc renouvelé à l'automne...Le club reste ouvert à tout nouvel adhérent et souhaite continuer dans cette bonne voie.

## TENNIS CLUB DE GIBERVILLE

### RAPPORT SUR LA SECTION TENNIS DE TABLE GIBERVILLAIS

La section tennis de table Gibervillais s'est développée cette année grâce, en particulier aux nouvelles installations dont elle bénéficie à la salle Marcel Lécuyer.

Possibilité de jouer sur 10 tables.

Ainsi l'effectif pour la saison 2002-2003 a atteint 18 adhérents qui ont presque tous joué en championnat.

L'entraînement a lieu chaque mardi de 20 h 00 à 22 h 00 sous la responsabilité d'un entraîneur diplômé.

Pour adhérer à la section, il suffit de s'acquitter d'une licence dont le montant est de 26 € pour l'année.

En plus, les joueurs participent à hauteur de 25 € pour les frais d'entraînement.

Le club a engagé cette saison 3 équipes en championnat UFOLEP.

1 équipe en D1, 1 en D2, 1 en D3.

A la fin de la saison régulière, les classements obtenus sont les suivants :

L'équipe 1	4ème sur 6
L'équipe 2	1ère sur 6
L'équipe 3	5ème sur 6

La compétition UFOLEP se déroule dans un esprit de fair-play et permet à chacun de pratiquer, quel que soit son niveau.

Pour la saison prochaine, nous invitons tous ceux qui sont intéressés pour venir nous rejoindre à prendre contact avec les responsables lors des soirées d'entraînement.

Le bureau de l'association

Président	Mr TOUFFLET Sébastien
Vice-Président	Mr LEBREDONCHEL Gontrand
Secrétaire	Mr ISABEL Jean-Pierre
Trésorier	Mr ROMY Manuel

### Les initiateurs

Pour plus de renseignements : Mme Brustolin  
02.31.72.60.10



## QI-GONG

### COURS DE QI-GONG GYMNASTIQUE TRADITIONNELLE CHINOISE

L'histoire du QI-GONG ( se prononce TCHI KONG), remonte à plus de 25 ans.

La pratique du QI-GONG a pour but d'entretenir et de stimuler la circulation de l'énergie interne (QI) dans le corps et se compose de diverses techniques :

- Exercices statiques
- Enchaînements de mouvements lents
- Etirements et auto-massage

Le QI-GONG s'adresse à tous (plutôt aux adultes) car il nécessite peu ou pas de prouesses corporelles et d'efforts physiques, mais surtout de la régularité dans la pratique.

La pratique régulière du QI-GONG amène à développer une détente physique, émotionnelle et mentale, ce qui favorise une bonne santé.

Le QI-GONG est en fait très proche de la médecine traditionnelle chinoise, il fait par ailleurs l'objet de nombreuses recherches dans les hôpitaux chinois.

Cette année, au niveau des inscriptions nous sommes satisfaits car l'effectif est de 13 personnes au premier cours et de 9 personnes au deuxième cours.

La salle polyvalente de la résidence des Personnes Agées nous convient parfaitement et nous limite à un nombre de 15 pratiquants maximum par cours.

Il reste donc de la place pour la saison prochaine, toute nouvelle personne sera bienvenue.

Les cours sont assurés par Fabrice Guillaume diplômé de l'école de l'ouest de QI-GONG.

Les cours ont lieu à Giberville, à la salle polyvalente de la résidence des Personnes Agées.

Horaires : le mercredi de 18 h 00 à 19 h 00 et de 19 h 10 à 20 h 10

Tarifs : 122 € pour l'année

Contact Jean-François PROKOP Tél. 02.31.72.31.02 à partir de 20 h 00.

Fabrice Guillaume Tél. 02.31.44.07.23.

# COMITE DES FETES DE GIBERVILLE 2003

## Le but du comité des fêtes

Organiser et animer des manifestations pour les jeunes et les moins jeunes de Giberville tout au long de l'année.

Des idées, des renseignements !

Contact : Président. M. MARETTE Jean : téléphone 02 31 34 38 93

## Le nouveau bureau

Le 17 janvier 2003, « un nouveau comité des fêtes » a été élu, en remplacement des personnes qui ont laissé leur place.

Ces bénévoles jeunes et moins jeunes, vont apporter leur courage et leur énergie à l'animation de la ville de Giberville pour l'année 2003.

Voici le programme établi :

## Manifestations antérieures

Thé dansant : un après-midi très chaleureux, réussi avec plus de 170 personnes venues danser sur les musiques de Christian Michel Danse.

Le carnaval : Avec la participation des instituteurs et des écoles, les enfants ont défilé dans les rues de Giberville, confettis à la main, avant la distribution de friandises. L'après-midi, à la salle Pablo Neruda, animation musicale organisée par Frédéric, FUN FIESTA : les enfants et leurs parents ont adoré danser sur les dernières musiques de leurs idoles préférées.

Le 22 mars «La soirée jeunes» : Cette soirée organisée par les bénévoles du comité des fêtes, épaulés par le Secteur jeunesse fût à son tour, une très grande réussite. Animée par Frédéric, FUN FIESTA, elle s'est passée sous le signe de la bonne humeur, avec l'élection de Miss et Mister jeunes 2003. Plus de 160 jeunes sont venus danser et chanter sur des musiques nouvelles.

Critérium cycliste du 27 mai

Voyages organisés au parc Astérix et dans la baie du Cotentin du 31 mai.

Les bénévoles ont distribué les prospectus dans les boîtes aux lettres de Giberville afin de réduire les coûts de revient et permettre de réduire les tarifs des voyages.

Le rallye du 8 juin

En pleine préparation ce « nouveau mode de rallye » va plaire énormément aux passionnés de recherches d'énigmes et de finesses.

## Prochaines manifestations

Les 20 et 21 septembre : La fête communale  
Les animations et l'organisation du week-end sont en pleine préparation.

Au programme : retraite aux flambeaux, karaoké extérieur sur écran géant, feu d'artifices, soirée dansante, réveil aux tripes, farfouille, stands, participation des associations, et plein d'autres surprises !

Le 25 octobre : soirée Halloween

Organisation de la soirée par les jeunes épaulés par le comité des fêtes.

Les 13 et 14 décembre : Marché de Noël  
Des idées, des renseignements !

Vice président. M. LEBREDONCHEL Gontran :  
téléphone 02 31 72 25 43

Les bénévoles vous souhaitent de bonnes vacances.

## Le comité des fêtes Gibervillais 2003

Président :	Jean MARETTE
Vice-Président :	Gontran LEBREDONCHEL
Trésorier :	Monique MEUDEC
Vice-trésorier :	Claude LEBOEUF
Secrétaire :	Laurence BOUCHARIN
Vice-secrétaire :	Frédéric BRIARD
Vice-secrétaire :	Franck BELLERY

## MEMBRES

Ghislaine MARETTE - Marie-Thérèse MOITIE - Lydie LEBREDONCHEL - Michel LEVALLOIS - Jean-luc LLODRA  
Marc LECOUSTEY - Patrick LESOMPTIER - Christophe GUILLET - Teddy DELACOUR

## ASSOCIATION RENCONTRE

En janvier dernier, les résidents et les adhérents se sont retrouvés au salon de la résidence « Guy TRAVERT » pour l'assemblée générale de l'association.

Un nouveau bureau a été élu, Madame DEVERRE Gisèle reste Présidente.

Le trésorier par contre a changé, après avoir assumé ces fonctions pendant une douzaine d'années, Madame POLOUCHKINE Bernadette a souhaité « passer la main ». C'est donc Monsieur Jean Yves LAULIER qui sera dorénavant le trésorier de l'association « RENCONTRE ». Les membres du bureau et tous les adhérents remercient chaleureusement Madame POLOUCHKINE pour son dévouement et la confiance qu'elle avait dans l'équipe d'animation de la résidence des personnes âgées.

En mai, les résidents sont allés à Cherbourg au musée de la mer, en juin c'est le mémorial de CAEN qu'ils ont visité

Les personnes intéressées par nos activités peuvent se renseigner à la résidence

22 rue Voltaire

ou par téléphone au 02.31.72.32.03

A tous nous souhaitons un bon été.

## RESIDENCE GUY TRAVERT

Depuis quelques semaines, la résidence a été le lieu de diverses manifestations et expositions organisées par la bibliothèque municipale. C'est avec plaisir que nous recevons les visiteurs qui se sont déplacés à cette occasion.

C'est pour les résidents un regard vers d'autres horizons (exposition des instruments de musique) qui ne nécessite pas de déplacement.

SOUHAITONS QUE CES INITIATIVES SE  
REPRODUISSENT.



## F.N.A.C.A.

### Cérémonie du 19 mars

Le cessez-le-feu du 19 mars 1962 qui a mis fin à la guerre d'Algérie a été commémoré le mercredi 19 mars en fin d'après-midi, au monument aux morts, en présence de Monsieur le Maire, d'Adjoints et de Conseillers et de Monsieur le Conseiller Général. Au cours de cette cérémonie, notre ami, Michel GODEFROY a été décoré de la Croix du Combattant et de la médaille de la reconnaissance de la nation.

De son côté, Michel ANJOU a reçu le diplôme et l'insigne d'honneur de porte-drapeau, récompense des longues années de représentation de l'association aux manifestations et commémorations patriotiques.

La galette des Rois de la F.N.A.C.A. a été «tirée» le dimanche 12 janvier, au cours d'un après-midi dansant à la salle des fêtes de Giberville.

Une bonne centaine d'amis se sont retrouvés pour quelques heures de joie sous la conduite d'un musicien animateur José Viscaïno qui a dynamisé l'ambiance avec son répertoire de musiques de nos vingts ans.

## SECOURS GIBERVILLAIS

LE SECOURS GIBERVILLAIS TOUJOURS PRESENT  
ET ACTIF DANS LA COMMUNE

Le Secours Gibervillais vous présente quelques unes des activités qu'il a réalisées au cours de l'année 2002.

Nous sommes très attentifs aux besoins des enfants ; nous avons aidé partiellement ou totalement suivant les cas :

- 5 licences de sport
- 1 vacance de neige
- 2 sorties scolaires à Paris
- 3 vacances de Pâques
- 12 vacances d'été AGLAE
- 3 vacances secteur jeunesse
- 1 vacance UNCMT
- 6 vacances autres

Pour Noël :

- 26 bons pour achat de jouets
- 68 colis repas

A été offert en coiffure :

- 26 coupes hommes et brushing femmes

Distributions alimentaires :

- 999 colis alimentaires ont été distribués à 24 familles
- 5 foyers ont bénéficié d'aides diverses.

Aide aux sinistrés de Nimes (152 €)

Ce soutien, auprès des familles qui ont des difficultés, n'est possible qu'avec l'aide des bénévoles qui nous aident régulièrement. Qu'ils en soient ici remerciés.

Merci, aussi à tous les Gibervillais qui nous accueillent avec tant de gentillesse quand nous faisons appel à eux (brioches).

Nous vous rappelons que le vestiaire est ouvert à tout le monde :

- les lundis de 14 h 00 à 16 h 30
- les mercredis de 10 h 00 à 11 h 30

Nous faisons appel à votre générosité. Vous pouvez donner des



Le méchoui de la F.N.A.C.A. a eu lieu le dimanche 15 juin au terrain municipal de Mondeville à Cabourg.

Prochaines animations :

- Assemblée générale du Comité le dimanche 28 septembre 2003
- XVI ème Congrès départemental de la F.N.A.C.A. le dimanche 16 novembre 2003 à Mondeville.

vêtements, des meubles, des bibelots, des livres, des dons en argent etc....

Une permanence d'accueil est tenue aux mêmes horaires.

Notre adresse : SECOURS GIBERVILLAIS  
36 rue du Centre  
14730 GIBERVILLE  
Tél. 02.31.72.21.59.  
Cpte Postal 5445.94 D

## AFFAIRES SOCIALES

A notre traditionnel goûter d'avril, 130 personnes environ sont venues se détendre à notre après-midi dansant.

L'ambiance était assurée par l'orchestre Michel Decaen, toujours aussi sympathique et dynamique. Après le copieux goûter composé de tartes aux fruits et glaces, nos «cheveux blancs» se sont dépensés sur la piste de danse avec un réel plaisir qui faisait vraiment chaud au coeur à les regarder.

Une chorale fut improvisée avec des chansons d'antan. Je voudrais remercier une fois de plus, tous les bénévoles et élus qui répondent toujours présents à nos sollicitations.

Prochain rendez-vous :

- le voyage du 4 juin
- le repas de fin d'année du 7 décembre 2003.

Philippe HEUZE,  
Maire-adjoint



**Boulangerie - Pâtisserie - Confiserie**

**“La Tentation”**

16, Rue Pasteur - 14730 Giberville - Tél. 02 31 78 03 38

**NORMANDY-TUB**  
LA TECHNIQUE DE L'ASSAINISSEMENT



72, rue de la Liberté, 14730 GIBERVILLE  
Agence : Rue de Verdun, 76800 St-Etienne-du-Rouvray

TUYAUX - BORDURES - PAVÉS - BÉTON «SUPER G 14» - BÉTON ARMÉ «NORMANTIC» - GRÈS - PVC

Tél. 02 31 72 37 12 - Fax 02 31 78 26 57

FONTE DE VOIRIE - FONTE ASSAINISSEMENT

## PERMANENCES MEDECINS

### PERMANENCE MEDECIN ANNEE 2003

15 Juin	Docteur CHEDEVILLE	5 Octobre	Docteur VAUX
22 Juin	Docteur COLLIN	12 Octobre	Docteur AMIOT
29 Juin	Docteur DANIEL	19 Octobre	Docteur BAILLEUL
		26 Octobre	Docteur BEAU
6 Juillet	Docteur FARCY	1 Novembre	Docteur DANIEL (Toussaint)
13 Juillet	Docteur FRANGER RITEAU	2 Novembre	Docteur BEUZELIN
14 Juillet	Docteur RASSANT (Fête Nationale)	9 Novembre	Docteur BIDAUD
20 Juillet	Docteur GENARD	11 Novembre	Docteur GOMMARD (Armistice 1918)
27 Juillet	Docteur GIMIE	16 Novembre	Docteur CAPDEPON
3 Août	Docteur GOMMARD	23 Novembre	Docteur CHEDEVILLE
10 Août	Docteur GRUJARD	30 Novembre	Docteur COLLIN
15 Août	Docteur COLLIN (Assomption)		
17 Août	Docteur LOUVET	7 Décembre	Docteur DANIEL
24 Août	Docteur MALTRET	14 Décembre	Docteur FARCY
31 Août	Docteur MANSON	21 Décembre	Docteur FRANGER RITEAU
		25 Décembre	Docteur BEAU (Noël)
7 Septembre	Docteur MAYAUD	28 Décembre	Docteur GENARD
14 Septembre	Docteur PELLERIN		
21 Septembre	Docteur RASSANT	1er Janvier 2004	Docteur BEUZELIN
28 Septembre	Docteur SAUVAJON		(Jour de l'an)

## MEDECINS

Docteur	Amiot.....	02.31.23.32.33	Troarn
Docteur	Bailleul .....	02.31.72.27.00	Giberville
Docteur	Beau.....	02.31.23.32.33	Troarn
Docteur	Beuzelin .....	02.31.72.25.34	Cuverville
Docteur	Bidaud .....	02.31.72.04.85	Démouville
Docteur	Capdepon .....	02.31.72.40.06	Colombelles
Docteur	Chedeville .....	02.31.72.27.00	Giberville
Docteur	Collin.....	02.31.72.39.26	Giberville
Docteur	Daniel.....	02.31.72.50.46	Colombelles
Docteur	Farcy.....	02.31.78.86.00	Bavent
Docteur	Franger.....	02.31.78.87.39	Bavent
	Riteau.....		
Docteur	Génard .....		
02.31.82.38.11	Hérouvillette		
Docteur	Gimie.....	02.31.72.39.26	Giberville
Docteur	Gommard.....	02.31.72.27.00	Giberville
Docteur	Grujard .....	02.31.72.40.06	Colombelles
Docteur	Louvet .....	02.31.23.35.19	Sannerville
Docteur	Maltret.....	02.31.78.78.06	Ranville
Docteur	Manson .....	02.31.72.40.06	Colombelles
Docteur	Mayaud .....	02.31.23.32.33	Troarn
Docteur	Pellerin .....	02.31.72.27.00	Giberville
Docteur	Rassant.....	02.31.72.40.06	Colombelles
Docteur	Sauvajon .....	02.31.72.04.85	Démouville

## CUIVRES ET ÉTAINS de SANNERVILLE



Pin's  
émail dur

### Fabrication - Vente

Cuivre étamé

Étain 97 % - Coupes - Médailles Pin's

Réparations - Polissage - Vernissage

Z.A. de Liroze - 14940 SANNERVILLE  
Tél. 02 31 23 30 51 - Fax 02 31 23 29 04



Agent  
CITROËN

GARAGE NORMANDIE BRETAGNE

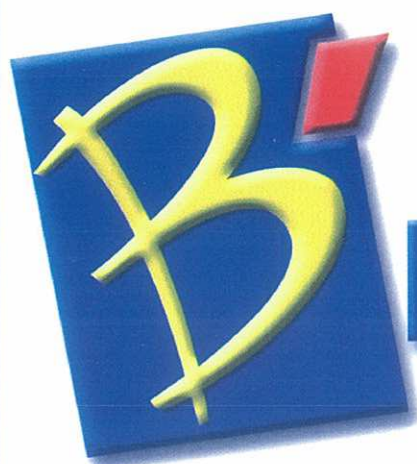
Dominique POUETTRE

- MÉCANIQUE
- TÔLERIE - PEINTURE
- VENTES
- ACHATS DE VÉHICULES
- NEUFS ET OCCASIONS

23, Route de Rouen - 14730 GIBERVILLE  
Tél. 02 31 72 37 54 - Fax 02 31 72 88 75

## Menuiseries PVC - Volets Roulants - Véranda

300 m<sup>2</sup>  
EXPO



ZAC LAZZARO - COLOMBELLES - 02 31 35 03 35

## Hygiène et confort



Marie et fils

Plomberie - Chauffage - Ventilation

33, rue de Navarre  
14123 Cornelles le Royal

Tél. 02 31 52 02 63  
Fax 02 31 52 27 41



# LE FOYER NORMAND

SOCIÉTÉ ANONYME D'HABITATION A LOYER MODÉRÉ

SIÈGE SOCIAL : PLACE DE L'HÔTEL DE VILLE - BP 6 - 14460 COLOMBELLES - TÉL. 02 31 72 41 52



**LOCATION DE LOGEMENTS INDIVIDUELS ET COLLECTIFS**  
Ci-dessus, 44 logements individuels - GIBERVILLE

**TODD**

*La Force d'un Leader*

**des agences partout en France**

**Distributeur de pièces détachées  
pour Véhicules Industriels :**



- ✓ Freinage ✓ Suspension,
- ✓ Pièces de circuit d'air,
- ✓ Pièces moteur ✓ Signalisation,
- ✓ Échappement ✓ Timonerie,
- ✓ Pièces remorques et semi-remorques.
- ✓ Prestation atelier.

**Siège social : ZI du Martray - Route de ROUEN - 14730 GIBERVILLE**  
**Tél. : 02 31 35 48 00 - Fax : 02 31 35 48 04**