

Giberville

CONTRAT ÉDUCATIF LOCAL





L'espace énergie

LES COMBUSTIBLES DE NORMANDIE

Quai de Normandie - BP 126 - 14009 CAEN Cedex

☎ 02 31 70 71 72

GESTION D'EQUIPEMENT THERMIQUE

FIOUL ESPACE

FIOUL DOMESTIQUE

CARBURANTS - CHARBONS

PETROLE DE CHAUFFAGE

BRIQUETTE DE CHARBON DE BOIS

ENTRETIEN / DEPANNAGE CHAUDIÈRES

CLIMATISATION

RAMONAGE / NETTOYAGE DE CUVES

Major Jack Ravalement

Entreprise qualifiée Qualibat 2121-2131 **

TOUS TRAVAUX MORTIER MONOCOUCHE

- Ravalement d'immeubles et pavillons
- Rénovation de façades
- Rejointoiement de pierres
- Pose de parement en briquettes
- Piquetage des façades par sablage
- Négociant en mortier monocouche

**Z.I. DU MARTRAY
14730 GIBERVILLE**

TÉL. 02 31 72 40 32

FAX 02 31 72 40 37



LE FOYER NORMAND

SOCIÉTÉ ANONYME D'HABITATION A LOYER MODÉRÉ

SIÈGE SOCIAL : PLACE DE L'HÔTEL DE VILLE - BP 6 - 14460 COLOMBELLES - TÉL. 02 31 72 41 52



LOCATION DE LOGEMENTS INDIVIDUELS ET COLLECTIFS

Ci-dessus, 44 logements individuels - GIBERVILLE

EDITORIAL

Chers concitoyens,

Soucieux de respecter la législation en période de campagne électorale, nous n'avons pas édité de bulletin municipal durant les 6 mois qui ont précédé les élections de mars dernier.

Désormais, nous pouvons reprendre un rythme de parution régulier et j'ai donc le plaisir d'introduire le premier numéro de cette nouvelle mandature.



En effet, pour la 5ème fois consécutive, vous avez largement renouvelé votre confiance à la liste que j'avais le privilège de conduire.

Certes, en cette occasion, nous étions seuls à solliciter vos suffrages. Cette situation, dont nous ne sommes pas responsables, est plutôt regrettable car la loi permet la représentation de plusieurs composantes dans les conseils municipaux des villes de plus de 3500 habitants.

Durant le mandat précédent, un travail harmonieux, constructif et efficace avait été effectué par les membres de la majorité municipale et les 4 élus de l'autre liste.

Je profite donc de la circonstance pour remercier tous ceux qui ont oeuvré pour le développement de la commune et le bien-être de ses habitants. Ils ont toujours fait preuve d'un grand dévouement et d'un état d'esprit irréprochable.

C'est donc une équipe, en partie renouvelée, que 80 % des votants ont élue. Ce très large succès constitue une immense satisfaction et un formidable encouragement pour l'exercice du mandat.

Les idées que vous avez approuvées, deviendront l'axe de notre programme pour les 6 prochaines années.

Mais, si notre commune qui profite des fruits de la croissance de son développement économique a une situation financière saine et enviée, nous devons être prudents pour réaliser nos projets car l'intégration (imposée par la Loi) de Giberville à la future communauté d'agglomération va nous obliger à reverser à d'autres communes une partie des bénéfices de notre croissance.

Bien que favorables à la coopération intercommunale et conscients que certaines communes manquent de moyens et doivent être aidées, nous exigeons une répartition moins frustrante pour notre Ville dont le niveau moyen des ressources de ses habitants est parmi les plus modestes de l'agglomération.

La transformation du district actuel étant inévitable, je souhaite qu'elle corresponde à une réelle mutualisation et qu'elle ne soit pas un moyen donné à certains de profiter des autres.

Tout comme il faut garantir l'autonomie et l'existence à terme des communes (pour cela, il sera indispensable que la future structure ne lève pas d'impôts sur les ménages) il faut aussi encourager la dotation de solidarité en tenant compte des revenus des habitants dans les communes.

Vous comprendrez que nous sommes décidés à ne pas brader Giberville dont nous favorisons l'essor depuis 25 ans.

Avec mes sentiments dévoués.

*Le Maire,
J-F. ROMY*

Je remercie vivement les divers annonceurs qui, au fil des années, nous permettent de faire paraître ce bulletin municipal sans qu'on ait à puiser dans le budget communal.

ROMY Jean-François, Maire
LENEVEU Gérard, 1^{er} Adjoint
GUILLOT Edith, 2^{ème} Adjoint
LECONTE Louis, 3^{ème} Adjoint
MEUDEC Gilles, 4^{ème} Adjoint
GOUESLARD Rosa, 5^{ème} Adjoint
JEGOU Christian, 6^{ème} Adjoint
LAULIER Jean-Yves, 7^{ème} Adjoint
HEUZE Philippe, 8^{ème} Adjoint

POLOUCHKINE Bernadette
BRIERE Nadine
BOISSEE Jean-Louis,
Responsable d'une commission
HUE Ghislaine
PAPOUIN Sonia
ROUSSEL Patricia
LELAIZANT Bernard
VIVIER Annie
MOLLET Marie-France

VINCE Jean
ISABEL Jean-Pierre
CERTAIN François
ROUF Isalyne
BOUTAMINE Salah
DONNE Martine
MARION Alain
GAUGAIN Dominique
CHAPELLIERE Claudine

COMMISSIONS

FINANCES :

Président : Monsieur ROMY Jean-François

TRAVAUX :

Président : Monsieur LENEVEU Gérard

AFFAIRES SOCIALES :

Président : Monsieur HEUZE Philippe

ÉDUCATION- INFORMATION :

Présidente : Madame GOUESLARD

LOGEMENT :

Président : Monsieur BOISSEE Jean-Louis

BIBLIOTHÈQUE :

Présidente : Madame GOUESLARD

URBANISME-ENVIRONNEMENT :

Présidente : Madame GUILLOT Edith

SPORTS :

Président : Monsieur MEUDEC Gilles

PERSONNEL :

Président : Monsieur LECONTE Louis

JEUNESSE-CULTURE :

Président : Monsieur JEGOU Christian

EMPLOI-JEUNE :

Président : Monsieur LECONTE Louis

FÊTES et CÉRÉMONIES :

Président : Monsieur VINCE Jean

CONTRÔLE FINANCIER :

Président : Monsieur BOUTAMINE Salah

COMITÉ TECHNIQUE PARITAIRE :

TITULAIRES : Messieurs LECONTE, VINCE, HEUZE

RÉVISION DES LISTES

ÉLECTORALES :

Mme GUILLOT Edith

DÉLÉGUÉS AUX DIFFÉRENTS SYNDICATS INTERCOMMUNAUX

ASSOCIATION POUR LE MAINTIEN DES DROITS ET LIBERTÉS FONDA- MENTAUX DES COMMUNES DE L'AGGLOMÉRATION CAENNAISE

ROMY Jean-François - LENEVEU Gérard

COMMISSION D'APPEL D'OFFRES

TITULAIRES

LENEVEU Gérard
VINCE Jean
MARION Alain
MEUDEC Gilles
JEGOU Christian

SUPPLEANTS

ISABEL Jean-Pierre
LECONTE Louis
HUE Ghislaine
GUILLOT Edith
GOUESLARD Rosa

SYNDICAT INTERCOMMUNAL POUR LA CONSTRUCTION D'UN COLLÈGE REGROUPANT LES COMMUNES DE GIBERVILLE, DEMOUVILLE, CUVERVILLE

GOUESLARD Rosa - BRIERE Nadine -
PAPOUIN Sonia - CERTAIN Françoise -
ROUSSEL Patricia - LELAIZANT Bernar -
GAUGAIN Dominique - BOUTAMINE Salah -
ROMY Jean-François

A.G.L.A.E.

JEGOU Christian - GAUGAIN Dominique
MOLLET Marie-France

S.D.A.U

GUILLOT Edith
LAULIER Jean-Yves

VIACITES

MEUDEC Gilles

CENTRE COMMUNAL D'ACTION SOCIALE

ROMY Jean-François - LAULIER Jean-Yves -
VINCE Jean - MARION Alain - ROUSSEL
Patricia - BRIERE Nadine - MOLLET Marie-
France

DISTRICT DU GRAND CAEN

ROMY Jean-François - LENEVEU Gérard

SYNDICAT INTERCOMMUNAL POUR L'ÉTUDE ET LA RÉALISATION DES TRAVAUX DES EAUX PLUVIALES DE LA ZONE SUD-EST DE L'AGGLOMÉRATION CAENNAISE

LENEVEU Gérard
LELAIZANT Bernard

AIR-COM

LAULIER Jean-Yves

SYNDICAT INTERCOMMUNAL D'EAU POTABLE

LENEVEU Gérard
MARION Alain

SYNDICAT INTERCOMMUNAL DES ACTIVITÉS CULTURELLES ET DE LOISIRS

ROMY Jean-François
LECONTE Louis

S.I.V.O.M DES TROIS VALLEES

ROMY Jean-François
LENEVEU Gérard
JEGOU Christian
GUILLOT Edith
PAPOUIN Sonia

FOYER NORMAND

JEGOU Christian

SYNDICAT D'ELECTRIFICATION S.D.E.C.

LENEVEU Gérard
LAULIER Jean-Yves

SYNDICAT INTERCOMMUNAL DES ÉCOLES DU PLATEAU

GOUESLARD Rosa
VIVIER Annie
LELAIZANT Bernard

SIVEDAC :

VINCE Jean
HUE Ghislaine

SYNDICAT SUD -EST POUR L'ASSAINISSEMENT :

LENEVEU Gérard
LELAIZANT Bernard

COMMISSION DU PERSONNEL

1) Passage aux 35 heures semaine avant le 1er janvier 2002.

En 1981, dès l'annonce par le candidat de la gauche aux présidentielles, du projet de réduction du temps de travail hebdomadaire à 35 heures, la ville de Giberville s'est engagée dans sa mise en place.

Bien que le gouvernement ne l'ait réduit et bloqué qu'à 39 heures en 1982, attendant janvier 2002 pour arriver à 35 heures, la commune a poursuivi sa mise en oeuvre, en réduisant chaque année la durée hebdomadaire d'une heure, pour arriver à 36 heures dès 1985.

Au 1er septembre 2001, la semaine de 35 heures est enfin applicable à tous les agents de la commune. Cette nouvelle diminution du temps de travail à permis la création de 3 emplois.

2) Mise en place d'une astreinte les samedis, dimanche et jours fériés.

Afin d'apporter une prestation supplémentaire à la population, un service d'astreinte a été mis en place par la municipalité à partir du 1er septembre 2001. Cette astreinte est composée d'un employé de la ville et d'un élu maire ou adjoint.

Ce nouveau service a pour but d'intervenir le plus rapidement possible en cas de problème MAJEUR (accident, tempête, inondation etc.....).

Il vous appartient de téléphoner au N° 06.77.07.44.98.

3) Création d'emplois :



Les 35 heures ont permis l'embauche de trois personnes :

- Marie-Laure SEGUIN à l'accueil mairie

Suite à la réduction du temps de travail, l'effectif en personnel tous services confondus est à ce jour de :
- 64 agents et de 3 emplois jeunes



- Patrice GUILLON
au service espaces verts



- Stéphane MALHÈRE
au service espaces verts



Le départ à la retraite de 2 agents à temps partiel a permis l'embauche de Marylène CARLÉ au service des écoles.



Un agent en longue maladie a été remplacé au restaurant de la Résidence des personnes âgées par Marie-Christine MOULIN



Mademoiselle Nelly PERRIGAULT a été nommée au service comptabilité en remplacement de Madame Michèle FOUBERT

SOMMAIRE

Éditorial	p.	1
Conseil municipal - Commission	p.	2
Commission - Sommaire	p.	3
Police Municipale - A votre service	p.	4
Etat-Civil	p.	5
Budget	p.	6 - 7
Carrefour municipal	p.	8 - 9
Secteur Jeunesse	p.	10 - 11
AGLAE	p.	12 - 13
C.E.L.	p.	14 - 15
Affaires scolaires	p.	16 - 17
Commission des travaux	p.	18 - 19
Urbanisme - Environnement	p.	20 - 21
Affaires sociales	p.	21 - 22
Associations	p.	22-23-24
Sports	p.	24-25-26-27
Divers	p.	28

Auberge ^{★ ★} Les Peupliers

Repas d'Affaires - Séminaires
Réceptions de famille - Banquets

Fermé Samedi midi, Dimanche soir et Lundi soir

Tél. / Fax 02 31 72 36 53

25, Rte de Rouen - 14730 GIBERVILLE

Rappel des mesures de sécurité et de tranquillité afin de faciliter la vie de tous les habitants de notre ville.

ARRÊTE PREFECTORAL du 30 août 1991 concernant les bruits : (tondeuses, taille-haies, etc...).

JOURS OUVRABLES 8h30 - 12h00 et 14h30 - 19h30

SAMEDI 9h00 - 12h00 et 15h00 - 19h00

DIMANCHE ET FÊTES 10h00 - 12h00

Nous attirons votre attention sur le fait que la loi sur les bruits de voisinage a fixé le montant de la contravention à 3 000,00 F.

(Arrêté Préfectoral en Mairie service Police Municipale)

SÉCURITÉ :

A cette époque de l'année, nombreux sont les enfants qui circulent sur des bicyclettes dépourvues de signalisation lumineuse, ils peuvent être surpris par la nuit. Parents, la prévention passe par vous.

STATIONNEMENT DANS L'AGGLOMERATION :

Automobilistes, nous vous rappelons que l'arrêt et le stationnement sont interdits aux emplacements délimités par une ligne jaune.

Le stationnement est également interdit sur les espaces verts ainsi que sur les trottoirs (sauf panneaux).

Rappel concernant le stationnement unilatéral semi-mensuel

vous devez stationner :

du 01 au 15 COTÉ IMPAIR

du 16 au 31 du COTÉ PAIR

RESPECT DU STATIONNEMENT POUR LES PERSONNES HANDICAPEES

Suite à réclamations, nous vous demandons de respecter scrupuleusement les emplacements pour les personnes handicapées.

Stationnement d'un véhicule n'arborant pas le macaron

G.I.C. ou G.I.G. sur un emplacement réservé aux personnes en bénéficiant : Contravention de 2^{ème} classe : 230,00 F.

Centre de loisirs AGLAE :

Nous vous rappelons que le stationnement est interdit dans l'enceinte du centre de loisirs, afin de préserver la sécurité des enfants.

Des places de stationnement prévues à cet effet sont à proximité.

Ayez le respect des emplacements de stationnement aux abords des écoles.

CIVISME ENVIRONNEMENT - CHIENS :

Il reste en ce domaine toujours des efforts à faire : vagabondage, bruit, maintien en laisse et propreté. Il s'avère que, toujours, des propriétaires de chiens promènent, en laisse, leurs animaux pour faire leurs besoins et ce sur les trottoirs.

Même en laisse, les besoins de ces "bêtes" peuvent être faits sur vos terrains et non sur le domaine public.

SERVICE OBJETS TROUVES :

Il se trouve en Mairie de nombreux objets trouvés : clefs, lunettes, montres, vélos etc...

Afin de retirer des objets vous appartenant, vous pouvez contacter la Mairie au 02.31.35.74.74. pour rendez-vous le jeudi matin.

PERMANENCE POLICE MUNICIPALE

L'Agent de Police Municipale peut vous recevoir en Mairie le jeudi matin.

Téléphonez pour prendre rendez-vous à la Mairie au 02.31.35.74.74.

L'Agent de Police Municipale

A votre service

PERMANENCES MAIRE ET ADJOINTS : UNIQUEMENT SUR RENDEZ-VOUS

MAIRE

Monsieur ROMY Jean-François

Jeudi de 9h30 à 11h00

et de 14h00 à 15h45

1er ADJOINT

Responsable

de la Commission des Travaux

Monsieur LENEVEU

Mercredi de 10h00 à 12h00

PERSONNEL

Monsieur LECONTE

Lundi Jeudi de 14h30 à 17h00

Mercredi de 10h30 à 12h00

AFFAIRES SOCIALES

Monsieur HEUZE Philippe

Lundi matin

AFFAIRES SCOLAIRES

Madame GOUESLARD Rosa

Jeudi après-midi

LOGEMENT

Monsieur BOISSEE

Samedi matin

JEUNESSE CULTURE

Monsieur JEGOU Christian

Mardi de 17h30 à 19h00

SPORT

Monsieur MEUDEEC Gilles

Lundi de 9h00 à 11h30

Mercredi de 14h30 à 17h00

URBANISME

ENVIRONNEMENT

Madame GUILLOT

Mercredi de 14h30 à 16h30

CCAS

Monsieur LAULIER

Mercredi 14h00 à 17h00

Boulangerie - Pâtisserie - Confiserie

"La Tentation"

16, Rue Pasteur - 14730 Giberville - Tél. 02 31 78 03 38

NORMANDY-TUB

LA TECHNIQUE DE L'ASSAINISSEMENT

72, rue de la Liberté, 14730 GIBERVILLE

Agence : Rue de Verdun, 76800 St-Etienne-du-Rouvray

TUYAUX - BORDURES - PAVÉS - BÉTON "SUPER G 14" - BÉTON ARMÉ "NORMANTIC" - GRÈS - PVC

T I. 02 31 72 37 12 - Fax 02 31 78 26 57

FONTE DE VOIRIE - FONTE ASSAINISSEMENT



NAISSANCES

JANVIER 2001

4 janvier DUTAC Louison
10 janvier OLIVIER Amandine
22 janvier ANDRE François-Emmanuel
24 janvier AUDE Damyane
25 janvier RICCIARDI Camille
26 janvier LEREBOURG Matis

FÉVRIER 2001

1 février SZYMCZAK Laurine
3 février RICHARD Théo
6 février MARIE Manon
7 février SIMON Jonathan
14 février SAMRI Adil
25 février FREULON Kilian
26 février ABED-BAHTSOU Rédouane

MARS 2001

4 mars TRANCHANT Kévin
8 mars ROUSSEL Malva

AVRIL 2001

10 avril LEMARCHAND Lilou
13 avril LEBRUN Pauline
23 avril GOSSELIN Tony
29 avril BARBIER Amélie
30 avril LEMARCHAND Laura

MAI 2001

20 mai AUBREE Arthur
23 mai ROUSSEAU Marie
30 mai DERRIEN Amélie
30 mai GUET Lenzo

JUIN 2001

1 juin TIPHAIGNE Léo
7 juin CHARRON Linda
8 juin BENARD Lou-Anne
24 juin POREE Benoît
25 juin LENEVEU Camille

JUILLET 2001

15 juillet JOUBERT Thomas
27 juillet LEVEE Thibaut

AOÛT 2001

1 août BRIARD Manuella
5 août HERPIN Lola
13 août LACOUR Antoine
21 août BRAUD Louanne
29 août ALIAMUS Erika

DÉCÈS

JANVIER 2001

10 janvier RABASSE Jean-Jacques
15 janvier DESVAGES Henri
22 janvier SAMSON Louis
28 janvier BODEREAU Claude

FÉVRIER 2001

5 février TARAPACKI Maria
11 février LEDUC Paul
12 février LECEMINANT Brigitte
14 février JEANNE Théodore
15 février FOLIOT Jean-Pierre
17 février SMALE Fabienne épouse DUBOIS

MARS 2001

11 mars CLEMENT Hélène
18 mars LECOZ Marceau

AVRIL 2001

2 avril COUESPEL Joël
8 avril LESAULNIER Désiré

MAI 2001

3 mai ERNANDEZ Andréa Veuve PAPIN
9 mai EDOUARD Joël
9 mai DESGRIPPES Madeleine
Veuve ANDRÉ
25 mai SOBIESKI Janina épouse SZELEMEY
31 mai LECEMINANT Lucienne
veuve THIBAUDEAU

JUIN 2001

23 juin DELIEGE Georges
26 juin KURKOWSKI Edouard

JUILLET 2001

4 juillet LIEBERT Jean-Claude
10 juillet HÔSE Rudi
12 juillet GANDON Paul
23 juillet COSSIN Charles

AOÛT 2001

13 août STASZAK Joseph
15 août LECOURT André
18 août LECORNU Marguerite
veuve CIERNIEWSKI
22 août COULLIN Robert

SEPTEMBRE 2001

3 sept. CARDONNEL Marie
veuve CLEMENT

MARIAGES

FÉVRIER 2001

17 février ROUSSELET Pascal et LUDGET Caroline

AVRIL 2001

7 avril DUVAL Franck et PETIT Marielle
21 avril NORGEUX Fabrice et DEZELEE Séverine
23 avril LEBRUN Nicolas et AUBERT Vanessa

MAI 2001

19 mai JULIENNE Emmanuel et VASTEL Nathalie
26 mai LARBI Pascal et BEAUMESNIL Myriam

JUIN 2001

23 juin HARANG Fabien et VARIN Sandra
30 juin MARTIN Philippe et VERNEUIL Valérie

JUILLET 2001

21 juillet VIBERT Eddie et THIBAUT Laurie

AOÛT 2001

18 août MARIE Denis et GOUGEON Maryse
25 août LEMAIRE Denis et LEPETIT Yvette
25 août GAUTIER David et LANGEVIN Valérie

SEPTEMBRE 2001

1 septembre TANGUY Stéphane et ORANGE Karine
8 septembre FROGER David et TAILLANDIER Jennifer

Faute de place,
nous ne pouvons publier
les annonces de l'an 2000

24 HEURES SUR 24

APPELEZ EN CONFIANCE

S. O. S. AMBULANCES

SARL VIEL ET FRANÇOIS - 3, rue Charles Tellier - 14120 MONDEVILLE

*** 02 31 52 14 93**

TRANSPORT PUBLIC DE VOYAGEURS
TRANSPORT DE CORPS AVANT MISE EN BIÈRE

7 JOURS SUR 7

POMPES FUNEBRES

DANIEL RENOUF

MARBRERIE

Caveaux, Monuments,
Articles funéraires

Transport avant et après mise en bière

9, Rue Monin 14460 Colombelles

Tél. : 02 31 72 05 43



Vous nous faites confiance depuis plus de 10 ans

POMPES FUNEBRES - MARBRERIE
TOUTES COMPOSITIONS FLORALES

67, Rue Emile Zola

14120 MONDEVILLE

Tél. 02 31 83 53 85

BUDGET

FONCTIONNEMENT

COMPTES	NATURE	DEPENSES	RECETTES
60	Achats et Variations des stocks	3 146 900 F	
61	Services extérieurs	1 780 140 F	
62	Autres services extérieurs	568 180 F	
63	Impôts, taxes et versements assimilés	47 760 F	
63	Impôts, taxes et versements sur rémunérations	248 922 F	
64	Charges de Personnel	11 997 861 F	
65	Autres charges de gestion courante	6 661 355 F	
66	Charges financières	993 000 F	
67	Charges exceptionnelles	9 000 F	
68	Dotations Amortissements	470 240 F	
0. 22	Dépenses imprévues	1 970 000 F	
0.23	Virement à la section d'investissement	4 407 637 F	
70	Produits des services	930 000 F	2 876 600 F
73	Impôts et taxes	1 000 F	15 183 573 F
74	Dotations, Participations, Subventions		9 793 863 F
75	Autres produits Gestion courante		61 200 F
77	Produits exceptionnels		215 000 F
78	Reprise sur amortissement		51 211 F
0.13	Atténuation de charges		677 000 F
0.02	Résultats de fonctionnement reporté		4 373 548 F
	TOTAUX FONCTIONNEMENT	33 231 995 F	33 231 995 F

INVESTISSEMENT

COMPTES	NATURE	DEPENSES	RECETTES
0.01	Résultat d'Investissement reporté	1 686 382 F	
16	Emprunts et Dettes assimilées	1 996 300 F	1 041 000 F
23	Immobilisations en cours	6 580 200 F	
	Opérations d'ordre	51 211 F	
28	Amortissement		470 600 F
10	Dotations, Fonds divers et Réserve		491 000 F
13	Subventions		1 077 000 F
	Opérations d'ordre		2 826 856 F
1068	Excédent de fonctionnement, capitalisé		4 407 637 F
	TOTAUX INVESTISSEMENT	10 314 093 F	10 314 093 F

PRINCIPAUX INVESTISSEMENTS

Administration Générale Mairie 131 200 F

achat Internet, chaudière gaz, mobilier

Ateliers Municipaux 82 100 F

achat scie à onglet, signalisation, chaudière à gaz

École Primaire 220 600 F

achat informatique, mobilier, fenêtres PVC, mono-brosse, chaudière à gaz

École Maternelle 100 000 F

achat jeux, fenêtres PVC

Gymnase "Maurice BAQUET" 64 500 F

achat treuil électrique, laveuse

Carrefour Antoine Vitez 70 600 F

achat ordinateur, caméscope, baby-foot

Restaurant "Louis ARAGON" 173 200 F

achat machine à laver la vaisselle, armoire frigorifique, adoucisseur

Cimetière 40 400 F

achat columbarium, cases individuelles

Routes et Voiries 1 352 000 F

Espaces Verts 127 500 F

achat tondeuse, motoculteur, débroussailluse, plantations

Stade "François CLAUSS" 43 000 F

achat clôture

Réseau d'eau pluviale 114 000 F

SUBVENTIONS 1 817 289 F

C.C.A.S.	750 000 F
Budget régie Transport	388 009 F
Comité des Oeuvres Sociales	46 100 F
Association Ecole Primaire	33 630 F
F.C.P.E. Primaire Maternelle	3 000 F
Association Ecole Maternelle	17 700 F
F.C.P.E. École des Tilleuls	600 F
Batterie Fanfare	15 000 F
Comité des Fêtes	62 000 F
Association Intercommunale du Plateau	5 000 F
A.S.G. Basket-ball	70 000 F
A.S.G. Escalade	13 500 F
A.S.G. Football	85 000 F
A.S.G. Gymnastique Volontaire adultes	10 000 F
A.S.G. Gymnastique Volontaire enfants	5 000 F
A.S.G. Haltérophilie	30 000 F
A.S.G. Hand-ball	15 000 F
A.S.G. Judo	15 000 F
Section Pétanque corporative	500 F
A.S.G. Pétanque	10 000 F
A.S.G. Tennis	4 000 F
Giberville Ouest Boxing Club	5 000 F
Comité Défense du Plateau	500 F
F.N.A.C.A.	1 550 F
Association Rencontre	4 700 F
Club de l'Amitié	12 500 F
Aglæ	179 500 F
Secours Gibervillais	5 500 F
Tennis de table	5 500 F
Self Défense	3 500 F
Association DROITS et LIBERTÉ	20 000 F

TAUX D'IMPOSITIONS

Les taux d'imposition votés au budget primitif 2001 sont identiques à ceux votés au budget primitif 2000

	TAUX 2000	TAUX 2001
TAXE D'HABITATION	13,93	13,93
FONCIER BATI	33,14	33,14
FONCIER NON BATI	61,71	61,71
TAXE PROFESSIONNELLE	13,93	13,93

Le budget primitif et les taux d'imposition 2001 ont été votés à l'unanimité.

JUIN 2001 LA SEMAINE ARTISTIQUE

En juin 2001 le Carrefour Municipal et le Secteur jeunesse organisaient une Semaine Artistique. Il s'agissait de regrouper sur un même lieu, pendant une semaine la population de Giberville autour d'un même thème : les activités artistiques et d'expression.

Nous souhaitions :

Donner une place aux activités d'expression artistique dans la Commune

Mettre en valeur les productions des ateliers du Carrefour et susciter des envies.

Faire se rencontrer des artistes, des jeunes et des adultes

Initier à la pratique artistique par des ateliers menés par des artistes.

Nous tenons à remercier l'ensemble des participants qui ont fait le succès de cette manifestation puisque de nombreuses personnes ont pu voir les différentes expositions, participer aux activités de découverte d'arts plastiques et apprécier les spectacles des ateliers du Carrefour Municipal.

LES EXPOSITIONS

Tous les artistes « professionnels » ont exposé leurs œuvres au Collège de Giberville : Mme Janvier pour ses travaux de gravure ; Mme Robert-Davrinche pour ses collages ; Mr Bisson pour ses « Bois flottés » et Mme Bisson pour ses peintures à l'huile.

Les artistes amateurs exposaient leur production de l'année dans l'espace du gymnase « P. Cousin ». Cette année 190 personnes ont pu observer la qualité et la diversité des œuvres des adultes et des jeunes.



LES ANIMATIONS

Au cours de cette semaine 160 personnes ont pu découvrir et s'initier :

- A l'aquarelle et à la peinture à l'huile,
- A la gravure,
- Aux techniques du collage,
- Au graph,
- Au hip-hop,

LE SPECTACLE DES ATELIERS

Les participants des ateliers présentaient le travail de l'année. Plus de trois cents personnes étaient présentes ce soir là. Il faut dire que cela valait le coup d'œil.

Les jeunes ayant participé à l'atelier danse ont présenté une partie de leur savoir-faire. Emmené par Bérengère Dessolier les jeunes ont dansé sur des musiques de Modern'jazz, les chorégraphies ayant été inspiré par leur professeur et par leur propre imagination.

Puis ce sont les jeunes acteurs qui sont venus brûler les planches. Sous la direction de Jeff Guilbert les jeunes ont démontré une nouvelle fois tout le plaisir et l'intérêt offert par le théâtre.

Cette année pour la première fois les ados sont montés sur scène pour nous faire découvrir des figures de hip-hop. Cette prestation a de nouveau enthousiasmé le public par le dynamisme et l'énergie des danseurs. L'animateur du groupe, Zouhir Charkaoui a su nous présenter un travail de qualité même si certains jeunes ont connu quelques instants de trac.

LE TOURNOI DE TENNIS DE TABLE

Au cours de la fête des sports le Carrefour Municipal a organisé pour la troisième année consécutive un tournoi de tennis de table. Chacun a pu y participer, jeunes et moins jeunes. Tournoi en individuel et tournoi par équipe, il y en avait pour tous les goûts. L'important n'était pas de gagner, même si certaines parties étaient disputées, mais de jouer dans cette ambiance conviviale.

La nouvelle association gibervillaise de Tennis de Table vous donne d'ores et déjà rendez-vous en Juin 2002.

CUIVRES ET ÉTAINS de SANNERVILLE



Fabrique - Vente
Cuivre étamé - Étain 97 % - Coupes - Médailles
Pin's - Réparations - Polissage - Vernissage

Z.A. de Liroze - 14940 SANNERVILLE
Tél. 02 31 23 30 51 - Fax 02 31 23 29 04

LES ATELIERS 2001

Informations generales

INSCRIPTION : Les inscriptions se font à partir du mois de septembre. Toutefois il est possible de s'inscrire en cours d'année au début de chaque trimestre (Octobre, Janvier, Avril).

TARIFS : Ils ne sont pas les mêmes d'un atelier à l'autre ; renseignez-vous.

FONCTIONNEMENT DES ATELIERS : Les ateliers sont ouverts à tous

La plupart des ateliers fonctionnent en période scolaire et dans la mesure où un nombre suffisant de personnes sont inscrites.

Vous avez la possibilité de venir à une séance d'essai gratuite

La plupart des ateliers sont encadrés par des intervenants spécialisés et diplômés.

LES ATELIERS JEUNES

DANSE :

Bouger sur les rythmes d'aujourd'hui.

Animatrice Bérengère Dessoliers
(Professeur de danse)

6 à 7 ans : le mardi 17 h – 18 h

7 à 9 ans: le lundi 17 h – 18 h

10 et plus: le lundi 18 h – 19 h

THÉÂTRE :

de l'improvisation à la scène

Animateur: Association ACTEA

7 à 10 ans: le mercredi :17 h – 18 h

11 ans et plus: le mercredi :18 h – 19 h

DESSIN :

jouer avec les matières et les techniques

Animatrice Véronique Robert – Davrinche

8 à 12 ans: le jeudi 17h30 – 19 h

HIP-HOP :

découverte et initiation aux danses de la rue

Animateur : Zouhir Charkaoui

8 à 12 ans : le jeudi de 17 h à 18 h

12 ans et plus : le jeudi de 18 h à 19 h

ATELIERS ADULTES

DANSE JAZZ : parvenir à une coordination du corps et une qualité de mouvement, selon son rythme et dans une ambiance détendue.

Animatrice Bérengère Dessoliers (professeur de danse)

Horaire : le lundi de 19 h à 20 h

PATCHWORK : Lieu d'échanges autour de divers travaux.

Horaires : le mardi de 14 h à 16 h 30 .

AQUARELLE : Initiation et perfectionnement.

Animateur Marc Bisson (artiste peintre)

Horaires: mardi de 18 h à 20 h et de 20 h 30 à 22 h 30

PEINTURE A L'HUILE : Initiation et perfectionnement.

Animateur Marc Bisson (artiste peintre)

Horaires : lundi de 19 h à 21 h

TENNIS DE TABLE :

Loisirs et compétitions. Association « TTG »

Horaires: entraînement le mardi de 20 h 30 à 22 h 30

Compétitions (UFOLEP) le vendredi soir .

PEINTURE SUR SOIE : Réalisation d'objets, découverte des techniques.

Horaires: le jeudi de 14 h à 17 h.

YOGA : Recherche de bien-être par la respiration et des postures.

Animateur Pierre Dubois (Professeur de yoga).

Horaires: le vendredi de 15 h à 16 h 30.

PHOTO : Développement en labo, échange de conseils.

Horaires: le vendredi de 20 h à 22 h.



ETE 2001

L'été représente un temps fort du Secteur Jeunesse puisque 150 jeunes se sont inscrits cette année encore dans les activités en Juillet et en Août.

Les activités que nous organisons sont diversifiées et ont comme objectifs de proposer des temps qui allient la découverte d'environnements variés, tout en étant un lieu d'apprentissage des autres et de soi-même.

Ces temps en collectivité sont une source de développement pour chaque jeune qui participe au séjour .

Sur chaque projet pédagogique, on souhaite développer la responsabilité et l'autonomie des jeunes par des activités adaptées aux tranches d'âge.

Secteur jeunesse année 2001/2002

Les activités

Tout au long de l'année des activités sportives et culturelles sont proposées aux jeunes de 12 à 17 ans scolarisés au collège de giberville.

Quelques exemples d'activités proposées :

- ⊙ Des sorties : Bowling, Skate-park, Randonnée, Baignade...
- ⊙ Des tournois sportifs avec d'autres centres
- ⊙ Des animations au secteur : activités manuelles, théâtre, danse.

Les accueils

Pendant l'année, inscription obligatoire et gratuite, les mardis et les vendredis de 17 H à 19 H, les mercredis et les samedis de 14 H à 17 H.

Le secteur Jeunesse est un lieu de rencontre, d'échange et d'écoute. Un espace où on peut écouter de la musique, faire des activités, monter des projets ou tout simplement discuter avec les animateurs.

C'est aussi :

- Un lieu d'information sur la santé (sida, drogue,...)
- Un lieu d'information sur les thèmes de société
- Une aide aux projets des jeunes (départ en vacances, visite de Paris,...)

Les passeports

Pendant les vacances scolaires, les jeunes peuvent participer à une multitude d'activités culturelles et manuelles. Le passeport est un temps de détente et de loisirs pendant lequel l'équipe d'animation reste à l'écoute des jeunes.

Quelques exemples d'activités :

- Foot en salle, basket, tennis, volley-ball
- Sculpture, poterie, peinture
- Sortie au toboggan aquatique,....

Pour tous renseignements, tél : 02.31.72.43.13

Camps 15-17 Ans

Depuis le mois de Mars, des jeunes ont préparé et organisé leur séjour :

- Recherche et choix d'activités, des lieux de camping
- Organisation des règles de vie ...

Deux semaines de camps ont eu lieu ; l'une à Saint Malô, l'autre à Cherbourg.

Départ pour la plongée

Les jeunes ont pu apprécier l'activité plongée qui a eu lieu sur les deux camps, ici à Saint Malô.

Regard attentif mais néanmoins inquiet avant le grand plongeon.





Animation Danse

Douze jeunes ont participé pendant une semaine à l'activité Danse moderne qui a abouti à un spectacle de qualité !

Camps 11-14 ans Photo de groupe

Vingt-Deux jeunes encadrés par deux animateurs et un directeur ont passé une semaine sous le soleil de Pont-d'Ouilly dans la joie et la bonne humeur avec comme activités principales : Kayak, VTT, Pêche et tir à l'arc.



Les goûters du Vendredi

Dans un but de convivialité et afin de clôturer chaque semaine du passeport été, un goûter était organisé par les jeunes. (Courses, confection des gâteaux et aménagement du Secteur).

Roller au Get high

Régulièrement pendant l'été et sur chaque période de vacances le Get high skate park nous accueille pour une séance de deux heures.

Pour nos plus assidus roller-men, ce n'est que du bonheur !





Les Présidents
De gauche à droite :

Mme marion
Mme Lemasle
Mme Hinda
M Maheut
Mme Leclouarec
Mme Hue

L'association A.G.L.A.E. fête ses 20 ans...

L'association Gibervillaise pour le loisirs de l'adolescent et de l'enfant a connu une année riche en émotion. Tout avait commencé un jour de Janvier, le neuf, de l'an 1981. Mme Hinda présidente de l'association à l'époque et son conseil d'administration fixaient les priorités ; la reconduction des centres de loisirs de Pâques et des grandes vacances, des ateliers arts plastiques, peinture sur soie, tricot...

Depuis de l'eau a coulé sous les ponts, les présidents et les conseils d'administration se sont succédés. Monsieur Maheut a pris la présidence de 1985 à 1989 ; puis vînt le "long règne" de Mme Leclouarec (1989 - 1999) qui a marqué la vie de l'association de son empreinte. Se sont succédées, Mme Lemasle (1997 - 1998), Mme Hue (1998 - 1999) et ensuite, Mme Marion, présidente actuelle.

Comment l'association ne pouvait-elle pas, lors de la commémoration de son 20ème anniversaire, rendre hommage à ces bénévoles anonymes ou non ?

Sans eux et sans vous , AGLAE ne serait plus. Un repas a eu lieu pour remercier tous ceux qui par leur temps passé à l'association, par leurs idées, ou par leur envie ont fait un jour grandir la petite AGLAE.

Célébrer ce 20ème anniversaire, c'est regarder le chemin parcouru mais c'est aussi se tourner résolument vers l'avenir.

L'avenir pour un centre de loisirs se sont ses enfants et leur famille. Durant les vacances de février, en plus du centre de loisirs, des animations (cirque, théâtre, jonglerie, musique) ont eu lieu dans les différents quartiers de la commune et se sont terminés par une grande fête au centre de loisirs pour fêter cet évènement.

L'avenir pour AGLAE c'est aussi de s'inscrire dans une dynamique communale en participant au Contrat Educatif Local, et en redéfinissant ses priorités et ses objectifs pour les enfants avec la refonte du projet éducatif.

Anjourd'hui AGLAE c'est :

- Un conseil d'administration composé de parents et d'animateurs bénévoles.
Ils définissent les orientations que doit prendre l'association.
- Des animateurs permanents professionnels.
Qui n'a jamais entendu parler de Dorine, Boris, Sylvie, Donald ou Carine ?
- Des équipes de saisonniers qui animent durant les vacances scolaires





L'équipe actuelle d'AGLAE

L'activité aujourd'hui du centre de loisirs est :

- Les accueils post et péri scolaires
- Les mercredis

Elle comprend aussi les petites et les grandes vacances; ces dernières ont connu un réel enthousiasme auprès des enfants. Les enfants ont pu se projeter dans l'avenir de 2001 à 2002 l'Odyssée d'AGLAE et ont pu participer aux "fêtes de rue" au mois d'août. Le centre de vacances a été reconduit au gîte de la potiche pendant 14 jours durant le mois de Juillet (Activités : Kayak, VTT, Tir à l'arc).

Les parents des enfants du groupe des grands ont participé à un grand jeu "découverte de Pont d'Ouilly"

Dans le cadre de la participation des familles au séjour, l'équipe d'animation du mois d'août a invité les parents des enfants du groupe des grands à un grand jeu "découverte" sur l'un des camping organisé par l'association.

Tout ce petit monde s'était donné rendez-vous le mercredi 15 août à la base de plein air de Pont d'Ouilly où les grands séjournaient depuis déjà trois jours.

Les enfants et leur famille se sont retrouvés autour d'un grand jeu alliant adresse et réflexion.

De purs moments de convivialité...



Les grands attendent leurs parents sur "le pied de guerre"

*A l'heure où l'on célèbre le centenaire
de l'association " loi 1901"*



*On fête aussi le
20^{ème} anniversaire d'AGLAE*

*Ce n'est sans doute pas
le hasard qui veut ça...*



Le Contrat Educatif

Depuis plus de 20 ans, une poli

- Des structures de qualité (écoles, centre "Anto et salles de sport, piscines du Sivom, école de
- Un budget de fonctionnement important, 34 %

Un objectif ambitieux

- Donner au plus grand nombre, sans discrimination de ressources, l'occasion de participer à des activités culturelles et sportives favorisant :
 - une meilleure réussite scolaire
 - une insertion dans la vie de la cité
 - un épanouissement personnel



Une synergie

Des partenaires et institutions qui collaborent pour entreprendre des actions communes en faveur de la jeunesse ayant un même objectif : faire de nos jeunes des adultes citoyens et responsables

Un p

Il est élaboré autour d'un diagnostic de la c et améliorer le quotidien des enfants et des jeu L'ensemble des acteurs concernés par la Jeunes

Local à Giberville

Politique en faveur de la Jeunesse

ine Vitez", centre Aglae, bibliothèque, terrains
musique du Sivom)
% du budget municipal.



Des partenaires

- Des Associations : sportives - le centre Aglae - Associations de parents d'élèves
- Les écoles : maternelle et primaire Louis Aragon
le collège Emile Zola
- Les services municipaux :
le secteur jeunesse - le carrefour Antoine Vitez - la bibliothèque -
le service restauration et temps du midi - le ramassage scolaire
- Les Elus Responsables :
Le Maire, les Adjoints aux affaires scolaires, à la jeunesse, au
personnel, aux sports
- Des partenaires institutionnels :
 - La Direction Régionale des Affaires Culturelles
 - La Direction Régionale Départementale Jeunesse et Sports
- L'Inspection Académique

Des actions

La plupart sont illustrées dans ce bulletin sous différentes rubriques
Le financement des partenaires institutionnels a permis de compléter le
budget de certaines actions. Cette aide est certes appréciable mais ne
représente qu'une faible partie de l'effort financier fait par la commune
de Giberville et ses habitants. La réussite et la qualité reconnues des
actions menées prouvent que cet effort est justifié.

Projet

Commune pour prendre en compte l'existant
unes.
se y ont été associés.

Rosa GOUESLARD
Maire-Adjoint des Affaires Scolaires

Groupe scolaire Louis Aragon

Cette année sera marquée par le départ de Marcel Musté après neuf années de bons et loyaux services à la direction de l'école élémentaire pour un départ à la retraite bien méritée, selon la formule consacrée.

Il est remplacé par Roger Fauchoux, précédemment directeur de l'école de Frénoville durant six ans.

Pour le reste, on peut remarquer une grande stabilité de l'équipe enseignante puisque c'est la presque totalité de celle-ci qui est reconduite pour cette présente année scolaire 2001-2002, à l'exception du poste de soutien du cycle 2 malheureusement non pourvu à la rentrée. Mais l'Inspection académique, alertée par les enseignants et la Municipalité, a remédié à cette situation dans les semaines suivantes.

Les 276 élèves de l'effectif se répartissent ainsi :

- 3 classes de C.P. (Mmes Annaouy, 17 élèves ; Letellier, 18 élèves ; Poullain, 18 élèves),
 - 3 classes de C.E.1 (Mmes Guérin, 20 élèves ; Hébert, 20 élèves ; Laussine, 19 élèves), soit six classes de cycle 2 implantées rue Elsa Triolet ;
 - 2 classes de C.E.2 (Mme Gillot, 24 élèves ; M. Vassogne, 25 élèves),
 - 2 classes de C.M.1 (MM. Bellanger, 22 élèves ; Lelièvre, 24 élèves),
 - 1 classe de C.M.1/C.M.2 (Mme Coco, 11 élèves de C.M.1 et 11 de C.M.2),
 - 2 classes de C.M.2 (Mme Beaudoin, 24 élèves ; M. Cairon, 23 élèves),
- soit 7 classes de cycle 3 implantées rue Pasteur.



N'oublions pas de citer le travail efficace de Mme Lachèvre-Frongia, chargée de soutenir les élèves du cycle 3 en difficultés, ainsi que Mmes Seigneur, titulaire de la classe d'adaptation, Mme Auvray, psychologue scolaire, et Mme Lamirand, rééducatrice.

Enfin, pour compléter l'équipe des enseignants, nous bénéficions de quatre auxiliaires précieux : Milles Legras et Marie et MM. Brard et Prieur, aides éducateurs, chargés de faciliter le travail de classe en petits groupes, d'assurer l'animation sur les temps de repos (accueil du matin, récréations...) ou encore l'aide aux leçons le soir.

Il nous reste à noter la bonne coordination de ces activités sur le temps scolaire avec celles proposées par le secteur jeunesse de la commune, que ce soit la bibliothèque municipale ou le centre de loisirs A.G.L.A.E.

Pour ce qui est des projets de cette année, notons la classe de mer pour les C.P., la classe à la ferme des C.E.1, ou encore la classe de neige des C.M.1, le voyage en Angleterre de la classe de Mme Beaudoin, marquant la volonté des enseignants d'ouvrir l'école sur le monde.

Dans la même optique, la liaison Internet mise en service tout récemment, permettra aux élèves d'élargir leurs horizons à l'ensemble de la planète.

En bref, une année scolaire qui se présente sous les meilleurs auspices pour une école de qualité au service de nos jeunes Gibervillais !

AU REVOIR M. MUSTÉ

Au cours des neufs années pendant lesquelles j'ai exercé à Giberville, j'ai eu la satisfaction de travailler avec des gens de bonne volonté que je tiens à saluer ici. Qu'il s'agisse de mes collègues enseignants des écoles maternelle et élémentaire, des aides éducateurs, des élus, du personnel municipal, des services sociaux municipaux et départementaux, du secteur jeunesse.

Nous avons conjugué nos efforts pour que l'école puisse apporter toujours plus et mieux aux enfants afin de leur donner le maximum de chances de réussir leur vie d'écoliers et plus tard d'adultes et de citoyens.

A tous, élèves d'aujourd'hui et anciens élèves, bonne chance et au revoir ! Au revoir également à vos parents sans l'aide desquels notre beau mais difficile métier serait plus difficile encore.

M. Musté



La municipalité remercie Monsieur MUSTÉ pour le travail accompli et pour son dévouement au service de nos enfants, et souhaite la bienvenue à Monsieur FAUCHOUX le nouveau directeur.

L'Association des Parents d'Élèves des Écoles de Giberville

L'association des parents d'élèves des écoles de Giberville vous informe de ses actions réalisées durant l'année scolaire 2000-2001.

Des cadeaux ont été offerts aux classes de maternelle et de primaire (jeux, livres, logiciels, matériels sportifs,...)

La kermesse organisée mi-juin a connu un vif succès avec un bilan positif de 8000 francs.

L'association participe également à la vie de l'école et aux conseils d'école qui ont lieu tous les trimestres.

Si vous voulez nous contacter, nous rejoindre, vous pouvez téléphoner à Madame LAMBERT au 02 31 72 28 18

LIVRE ET LECTURE

Après avoir écouté et lu des textes de Pierre LEBIGRE, auteur et artiste de la région, les élèves du cycle 3 (CE2, CM1, CM2) ont écrit à leur tour des histoires tout au long de ces deux dernières années.



Leur Livre 2001 "Sylphes, Contes et gourmandise" présente celles qu'ils ont choisies et illustrées de leurs gravures. Certaines de ces histoires seront mises en scène et jouées pour eux par deux comédiens du Théâtre du Champ Exquis.

Ont participé à ce projet les enseignants des classes concernées :

GILLOT Hélène (CE2a)- VASSOGNE Régis (CE2b) - LELIEVRE Didier (CM1a) - BEL-LANGER Hervé (CM1b) - COCO Isabelle

(CM1-CM2) - CAIRON Jean-Claude (CM2a) - BEAUDOIN Colette (CM2b) - BOUVIER Bertrand - LACHEVRE-FRONGIA Fabienne (Maîtresse de soutien) - MUSTE Marcel (Directeur)



BIBLIOTHÈQUE MUNICIPALE

22 RUE VOLTAIRE - 14730 GIBERVILLE - Téléphone (bureau) 02-31-72-07-95

Tout d'abord quelques chiffres :	ANNEES	LIVRES	et	CD	empruntés
	1996	15 438		447	
	1997	11 934		560	
	1998	16 948		685	
	1999	15 806		852	
	2000	21190		1052	
	2001	13915		1046	ceci au 13/09/2001

Pendant le mois de juillet, dans le cadre du C.E.L. des mercredis après-midi contes ont été réalisés sur plusieurs thèmes :

- la mer, relation entre frères et soeurs, les fées et les sorcières.

Peu de public pour cette nouveauté, mais cela n'est qu'un début.

A la demande de nombreux lecteurs, les horaires des vacances ont changé. Ils restent identiques à ceux de l'année dernière, exception faite du samedi matin, remplacé par le lundi après-midi.

Comme chaque année, nous faisons l'acquisition de compacts disques et livres récents. Ils sont à votre disposition.

Le samedi 10 novembre la bibliothèque en partenariat avec le Foz organise une soirée conte au Carrefour A.Vitez . Cette séance permet d'ouvrir la semaine du festival du conte en Normandie.

PROGRAMME DE LUTTE CONTRE LES INONDATIONS CONSTRUCTION D'UNE NOUE

Dans le cadre du programme de lutte contre les inondations, une noue a été créée au mois de juin 2001 entre la rue Lionel TERRAY et la rue de la Montagne.

Pourquoi cette réalisation ?

Lors de fortes précipitations, une importante quantité d'eau de ruissellement en provenance de la rue Lionel TERRAY et de la partie haute de la rue Pasteur se déversait rue de la Garenne et vers la partie basse de la rue Pasteur provoquant ainsi des inondations chez les riverains.

Le but de cet ouvrage innovant consiste donc à intercepter ces eaux pluviales au carrefour de la rue Pasteur / rue Lionel TERRAY et à les faire transiter via une canalisation



de 500 mm de diamètre (voir photos) jusqu'à cette noue de stockage afin de retarder le cheminement vers le milieu naturel (nappe phréatique et Gronde).

Comment cela fonctionne ?

Trois bassins successifs ont été terrassés, en déblais puis en remblais en raison de la configuration topographique des lieux de manière à retenir les eaux pluviales avant qu'elles ne s'infiltrent, s'évaporent pour se rejeter dans la Gronde.

Lors d'orage plus violent de fréquence quinquennale, dès que le premier bassin s'avère saturé, le second se remplit. Et ce n'est qu'en cas d'orage de fréquence décennale que le troisième bassin se met à son tour en charge.

Enfin, dans l'hypothèse exceptionnelle où les trois bassins se trouveraient remplis, l'eau s'évacuerait dans la Gronde par le biais d'une surverse bétonnée.

Ce dispositif fonctionnera donc la plupart du temps par rétention, infiltration et évaporation.



La Gronde

Afin d'éviter les fréquentes montées d'eaux –rue du Centre- lors de gros orages, une deuxième grille a été posée rue de la Montagne afin de capter les détritux divers. D'autres solutions sont à l'étude.

Dans le cadre des futurs travaux d'assainissement, rue du Centre, il est envisagé de poser 2 avaloirs supplémentaires et d'agrandir l'avaloir à l'angle de la rue du Centre et de la rue des Ecoles.

Des contacts sont pris avec la commune de DEMOUVILLE afin d'examiner en commun les solutions à envisager pour remédier à l'envahissement des détritux divers et pour le nettoyage des berges par les riverains.

Les services techniques de la commune sont très vigilants sur ce secteur sensible.

TENNIS COUVERT

Les travaux ont débuté le 5 juin dernier. Quelques problèmes techniques ont retardé ce chantier.

Le retard a été rattrapé fin août.

Ce bâtiment de 36 m x 18 m sera opérationnel dès le début de l'année 2002.

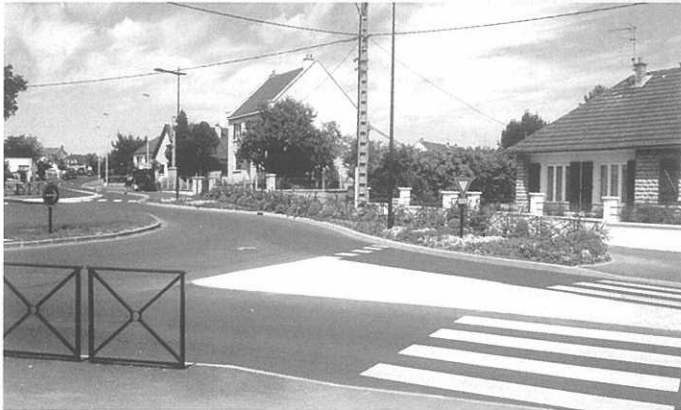
Au-delà du tennis, il accueillera le tennis de table ainsi que la gymnastique volontaire.



ROND-POINT – RUE PASTEUR

Sa réalisation, il y a maintenant un an, donne entière satisfaction. Les parterres de fleurs embellissent sensiblement cette réalisation.

Afin d'améliorer encore le paysage, une demande d'enfouissement des réseaux aériens a été sollicitée auprès du SDEC (Syndicat Départemental d'Electricité et d'Equipement du Calvados) pour 2002 pour le rond-point, la rue de l'Eglise et la rue du Centre.



MARAIS GRONDIN

Des rambardes en bois ont été posées afin d'améliorer la sécurité des passages sur la gronde.



ETS RESTOUX S.A

Viandes en gros et demi-gros
Bœuf - Veau - Agneau - Porc

Les Pâturages de Normandie

le meilleur de la viande depuis 1920

Tél. 02 31 83 47 24 - Fax 02 31 34 47 63

Bouchers Charcutiers
Restaurants - Collectivités

Entrepôt :
6, imp des chasseurs
14120 MONDEVILLE

RÉSEAU D'EAU

Des travaux de réfection des conduites d'eau potable ont été effectués au mois de septembre "rue de la Montagne".

ROND-POINT – ZONE INDUSTRIELLE DU MARTRAY

Depuis l'ouverture de la voirie avenue du Clos de la Tête (reliant la zone industrielle du Martray et la ZAC du Clos de la Tête), une circulation très importante a été constatée. Pour sécuriser au mieux cet axe, un rond-point provisoire a été installé en juillet dernier.



GENS DU VOYAGE

Le lundi 2 juillet 2001, le terrain d'accueil des gens du voyage a été ouvert. D'une superficie de 18 160 m² (12 110 m² sur la commune de GIBERVILLE et 6 050 m² sur la commune de COLOMBELLES), il comporte 14 emplacements et il est entièrement géré par le District.

PROGRAMME DE VOIRIE 2001

Les travaux de réfection de trottoirs et voiries vont commencer début novembre jusqu'à la fin de l'année.

DESTRUCTION DE BATIMENT

L'association Diocésaine a vendu à la commune pour le franc symbolique l'ancien bâtiment préfabriqué situé derrière la salle des fêtes Pablo NERUDA. Les services techniques viennent de détruire ce bâtiment qui était insalubre et dangereux. Un nouveau terrain de pétanque sera réalisé ainsi que des espaces verts afin de garder le caractère verdoyant et convivial de ce secteur.

ÉCOLES

Comme chaque année, des travaux ont été réalisés cet été dans plusieurs classes à ARAGON et PASTEUR à changement de la chaudière, peinture, fenêtres PVC, ...

ÉGLISE

La totalité de l'électricité a été refaite par les services techniques de la Ville afin de mettre aux normes l'ensemble des installations.

Gérard LENEVEU
1er adjoint, responsable de la Commission des Travaux

Elue responsable :

☞ Edith GUILLOT

Elus membres :

☞ Rosa GOUESLARD, Ysaline ROUF, Nadine BRIERE, Gérard LENEVEU, Alain MARION, Jean-Pierre ISABEL, Jean-Louis BOISSEE, Jean-Yves LAULIER

Participation :

☞ Jean-Marc BRIERE,

Responsable Technique – mairie

Secrétariat :

☞ Florence GERMAIN, collaboratrice - mairie

Lors de sa première réunion, suite aux élections de mars 2001, la commission s'est attachée à recenser toutes les pistes de réflexion à explorer dans le cadre de l'urbanisme et de l'environnement. Il a été dressé une sorte d'état des lieux.

Nous pouvons d'ores et déjà lister pour votre information les études que nous comptons réaliser sur le mandat :

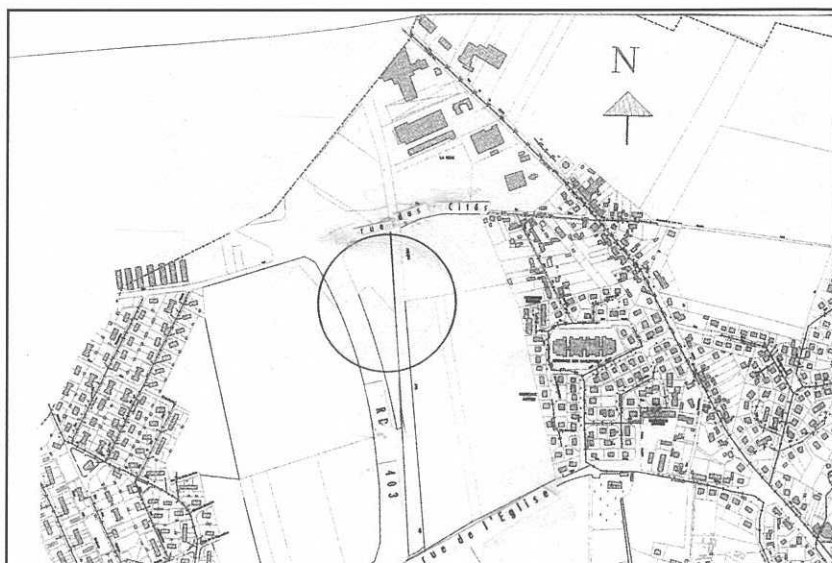
1) La poursuite de l'aménagement du marais grandin

- parcours sportif, mobilier urbain, relier le plateau mondevillais, paysagement, ...

2) Les jardins familiaux (voir plan réduit)

Comme vous le savez, les jardins existants ont dû être évacués pour permettre l'installation de l'aire d'accueil des gens du voyage. Nous avons eu l'opportunité d'acquérir un terrain composé de 2 parcelles cadastrées section AD n° 50 et 60 d'une superficie totale de 17 726 m².

Actuellement, une enquête est lancée auprès des Gibervillais (P'Tit mémo, tract dans les logements collectifs) afin de mesurer l'ampleur de la demande pour répondre au mieux au besoin. Le reste du terrain non utilisé pourrait être aménagé en parc d'agrément. Tout cela reste à définir par un travail collectif au sein de la commission sans oublier un phasage financier incontournable !



Projet de lotissement – rue de l'Église

(voir plan réduit)

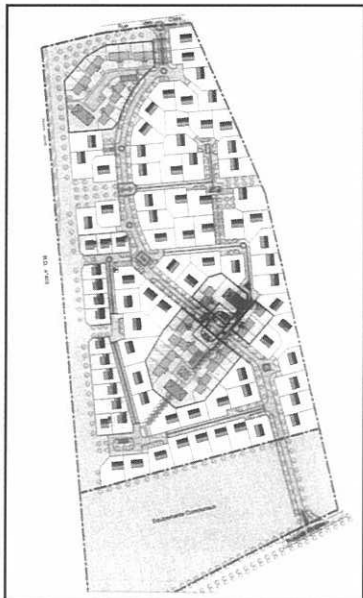
Fin juin, le Conseil Municipal a dû délibérer pour démarrer la modification du P.O.S. qui doit permettre d'urbaniser cette zone située entre la rue de l'Église et la rue des Cités, en bordure de la RD 403.

C'est pourquoi, cet été, une concertation préalable s'est engagée avec la population du 16 juillet au 31 août 2001.

Un commissaire-enquêteur a été nommé, il nous livrera ses conclusions d'enquête en novembre 2001. Si tout va bien dans le déroulement de l'enquête, le Conseil Municipal sera en mesure de délibérer sur cette modification du P.O.S. en décembre.

Ce projet nous tient particulièrement à cœur car il doit nous permettre à terme de déplacer le terrain de foot et libérer l'espace occupé actuellement rue Pierre de Coubertin.

Cet espace libéré constituera le point de départ, le cœur de notre projet centre ville



Embellissement des quartiers

Au cours des mois à venir, vous verrez vos élus, membres de la commission, sillonner vos quartiers à l'affût des possibilités d'embellissement de votre cadre de vie (plantations, mobilier urbain – bancs, poubelles, jeux d'enfants, panneaux- ...). En effet, à l'unanimité, les membres de la commission ont jugé qu'il fallait réaliser l'embellissement de nos quartiers sur l'ensemble du territoire gibervillais d'une façon prioritaire avant de nous consacrer, le moment venu, à la poursuite du chantier de réflexion "cœur de bourg". Nous n'oublierons pas de revoir dans ce cadre, l'entrée sud de GIBERVILLE et nous serons très attentifs aux problèmes de nuisances dans les différents quartiers.

Lotissement "le hameau du Vallon"

Les travaux d'aménagement ont démarré en avril 2001. La livraison est prévue fin 2002. Aussi, nous réfléchissons aux possibilités d'ouverture de la rue Paul ELUARD en étudiant un retraitement plus élargi des voies d'accès de part et d'autre du lotissement. Bien entendu, il y aura un phasage des travaux correspondant à un phasage financier dans le souci de sécuriser au maximum les abords du lotissement et les accès aux écoles ARAGON et au gymnase Maurice BAQUET.

Plan de circulation

Nous profiterons de notre parcours dans les quartiers pour essayer de trouver des solutions là où les problèmes de circulation interpellent les Gibervillais et les élus (ex. rue de la Plaine). De même, à cette occasion, un toilettage du plan de GIBERVILLE sera effectué afin de mieux vous renseigner et accueillir les horsins.

Enfin, nous terminerons par notre **projet Centre Ville**

Un important travail d'étude piloté par Jean-Yves LAULIER a été réalisé par la commission "Centre Ville" au cours du dernier mandat.

La progression de la réflexion nous amène aujourd'hui à appréhender le domaine de la "communication".

En 2002, nous allons vous solliciter lors de réunions publiques pour affiner l'étude, la compléter et la modifier afin qu'elle devienne la copie rendue par tous les Gibervillais. Vous allez intégrer le projet en le rendant votre par vos idées, vos réflexions, vos attentes, vos besoins.

Voilà les pistes de réflexion qui occuperont les membres de la commission durant ce mandat, avec la mission de cerner au mieux vos problèmes au quotidien, soigner votre environnement pour toujours "MIEUX VIVRE A GIBERVILLE".

L'Adjointe responsable
de la commission Urbanisme-Environnement,
E. GUILLOT

Affaires Sociales

Je vous présente la nouvelle commission Affaires Sociales

Président Monsieur Philippe HEUZE
Membres Messieurs ISABEL Jean-Pierre
LELAIZANT Bernard - VINCE Jean
GAUGAIN Dominique
Mesdames MOLLET Marie-France
HUE Ghislaine - ROUF Isalyne

Je voudrais remercier tous les bénévoles qui n'hésitent pas à venir nous aider pour nos différentes manifestations (repas etc....).

ATTENTION A PARTIR DU MOIS D'OCTOBRE 2001 TOUTES LES DIVERSES INSCRIPTIONS NE SE FERONT PLUS AU C C A S MAIS SE FERONT AU SECRETARIAT DES AFFAIRES SOCIALES, bureau à l'arrière de la Mairie.

Résumé de ce début d'année :

Le samedi 21 avril 2001, a eu lieu notre "Thé Dansant". Il y avait plus d'une centaine de personnes à assister à cet après-midi récréatif, quelle ambiance ! Nos anciens sont toujours aussi performants et infatigables. L'ambiance musicale était assurée par l'Orchestre Michel DECAEN, toujours aussi dynamique et sympathique. Ils seront bientôt de retour parmi nous pour le repas de fin d'année.

Le mercredi 06 juin 2001, a eu lieu notre "voyage", cette année au "Village Enchanté" à Bellefontaine près de Mortain dans la Manche.

Il y avait plus de 200 personnes, réparties dans 4 bus (je remercie les municipalités de Mondeville et Colombelles pour le prêt gratuit de ces bus).

Départ de Giberville avec un arrêt "humide" à Vire, mais le soleil était dans nos cœurs.

Après un repas de Maître, d'excellente qualité, nous avons fait la visite des lieux très agréables notamment le parcours sous les bois, où nos souvenirs de jeunesse revinrent très vite à nos esprits, Blanche-Neige, Cendrillon, le Chat Botté et bien d'autres personnages. Nous avons très apprécié également la promenade en petit train.

Nous sommes rentrés à Giberville vers 19h00, avec, je crois, la satisfaction d'une bonne journée pour nos amis. A l'année prochaine pour d'autres distractions.

Philippe HEUZE, Maire-Adjoint

CENTRE COMMUNAL D'ACTION SOCIALE

VIVRE SEUL EN TOUTE SÉCURITÉ

Continuer à vivre seul(e) ou revenir chez soi après une hospitalisation est un souhait bien compréhensible. Encore faut-il se prémunir contre les risques liés à l'isolement, et pouvoir prévenir les personnes compétentes pour une intervention immédiate en cas de chute, malaise, etc...

C'est pourquoi, le Centre Communal d'Action Sociale a signé une convention télé-alarme avec le Conseil Général et le CCAS de la ville de CAËN, pour la mise à disposition du centre de réception de la Direction Départementale des services d'incendie et de secours.

Pour tous renseignements sur cette prestation, contactez le CCAS au 02.31.72.07.93 (du lundi au vendredi de 9H à 12H et de 13H30 à 17H30).

Le Vice-Président du C.C.A.S
J.Y. LAULIER

Vous rencontrez une difficulté d'ordre administratif, relationnel ou financier. Après une analyse de votre demande, un travailleur social peut vous recevoir sur rendez-vous, une aide plus soutenue peut également vous être proposée sur un temps plus long.

Le secrétariat est ouvert tous les jours sauf le mercredi de 8 h 30 à 12 h et de 13 h 30 à 17 h.

Centre médico-social
Esplanade Raymond Collet
14730 GIBERVILLE
Tel : 02.31.72.05.15

CONCOURS MAISONS FLEURIES 2001

BALCONS FLEURIS RESIDENCE PERSONNES AGEES

- 1 Madame BLOND Christiane
- 2 Madame LAULIER Denise
- 3 Madame POUCHIN Louise
- 4 Madame LEGANGNEUX Madeleine
- 5 Madame DEMEAUTIS Madeleine
- 6 Madame ADELE Thérèse
- 7 Madame BRUNET Désirée
- 8 Madame YVER Marguerite
- 9 Madame LAFFON Renée
- 10 Monsieur DUFEIL Arnel
- 11 Madame THUAULT Edith
- 12 Madame DEVERRE Gisèle
- 13 Madame CALDIN Virginie



PAVILLONS :

- 1 Mme DUHAMEL Maurice (13 rue de la Gare)
- 2 Mr et Mme BELLOT Gustave (18 rue Guy de Maupassant)
- 3 Mr et Mme JUZIO Wladislas (59 rue du Centre)
- 4 Mr et Mme RIVOGNAC Daniel (32 rue du XXème Siècle)
- 5 Mr et Mme SAVARY André (3 rue Denis Diderot)
- 6 Madame TKATCHENKO Yourko Georges (61 rue du Centre)

* PAVILLONS - PRIX D'ENCOURAGEMENT

Mr et Mme LEFRANCOIS Jacky (5 rue Marie Curie)
Mr et Mme NEDELEC Claude (10 rue de la Libération)

PAVILLONS LOCATIFS :

- 1 Mr et Mme MALHERE René (10 rue Elsa Triolet)
- 2 Mr et Mme REMONDIN Yves (12 Imp. de l'Orangerie)
- 3 Mr et Mme. LELANDIS Didier (14 rue du XXème Siècle)
- 4 Mr et Mme ANDRIEUX Alain (1 Imp. du Ch,teau)
- 5 Mr et Mme SAMSON Hermann (5 Imp. du Ch,teau)
- 6 Madame TRONCHI Angela (23 Imp. de l'Orangerie)

* PAVILLONS LOCATIFS - PRIX D'ENCOURAGEMENT

Mr et Mme BEZZICHERI Guy (2 rue Jean Genêt)

BALCONS FLEURIS - RESIDENCE "LES CARLETTES"

- 1 Mr et Mme VERNON Jean-Louis (3266)
- 2 Mr LAIGNEL Louis (3268)

BALCONS FLEURIS - IMMEUBLE RUE DE LA FRATERNITE :

- 1 Mr et Mme ANGEL dit HUGO Daniel Immeuble N° 1
- 1 Mr et Mme ROBIDOUX Henri Immeuble N° 1
- 2 Mme BOUTROIS Monique Immeuble N° 1
- 3 Mr FIQUET Marcel Immeuble N° 1

BALCONS FLEURIS -IMMEUBLE 75 RUE DU CENTRE :

- 1 Mme BERARD Christiane (Appt. 2056)

BALCONS FLEURIS IMMEUBLE 62 RUE PASTEUR :

- 1 Mr et Mme DUCLOS / CULOT
- 2 Mr et Mme GOMES / BREARD

BALCONS FLEURIS PAVILLONS LOCATIFS RUE HARRY HAWKINS

- 1 Mme MAURILLE Marcelle (22 rue Harry Hawkins)
- 2 Mr et Mme ANJOU Laurent (19 rue Harry Hawkins)

PAVILLONS PLATEAU :

- 1 Mr et Mme MIKOLAJCZYK André (24 avenue du Point du Jour)
- 2 Mr et Mme BARAN Jean (1/1 allée de la Pigeonnière)
- 3 Mr et Mme BINET Emile (3/3 avenue du Point du Jour)
- 4 Mr et Mme QUERUEL / LEGRAND (26 rue des Eglantiers)
- 5 Mr et Mme HACHET Philippe (9 Imp. des Oeillets)

LES ASSOCIATIONS

CLUB DE L'AMITIE

Voici résumé les activités de l'année 2001:

Le 18 janvier : La fête des Rois : 143 convives.

Le 25 janvier : L'assemblée Générale, notre bureau est reconduit en totalité.

Le 12 avril : Le goûter de Pâques avec animations
- 103 convives

Le 25 avril : Le voyage de printemps à Grandcamp
- 92 participants.

Le 01 mai : Notre expo-vente avec de nombreuses visites.

Le 17 mai : La fête des Mères et les anniversaires du 1er semestre : 108 participants

Le 27 juin : La fête des Pères à Cabourg : 112 convives

Le 19 septembre : Le voyage d'automne à Sillé-le-Guillaume (72)

Le 08 novembre : La fête des Doyens et les anniversaires du 2ème semestre

Le 20 décembre : La fête de Noël avec les Personnes âgées de la résidence Guy Traver.

Et bien sûr, nos habituels rendez-vous des jeudis pendant lesquels notre emploi du temps est bien chargé : belote, dominos, boules, loto, chorale et marche.

A bientôt,

Le Président,
Jacky Lefrançois

F.N.A.C.A.

La F.N.A.C.A. a rigoureusement suivi son programme d'activités élaboré en début d'année.

C'est d'abord à Giberville à la salle Pablo Neruda, la galette des rois le dimanche 14 janvier dans une ambiance conviviale où rayonnait l'amitié. Cette animation semble particulièrement appréciée des adhérents du secteur.

Puis la commémoration de la fin de la guerre d'Algérie le lundi 29 mars, est venue ponctuer ce qui constitue l'esprit même de l'association : le souvenir et la mémoire. La cérémonie simple mais très digne avec la présence de Monsieur le Maire, des adjoints, des conseillers et du Conseiller général M. PIEPLOT était relevée par la prestation de qualité de la Batterie-Fanfare Gibervillaise. Nos amis Alain PAPAREL, Roger LECHEMINANT, Christian DUVAL, Pierre PIWTORAK recevaient la médaille d'Afrique du Nord. Nous remercions la municipalité qui a offert le vin d'honneur.

À la fin de la trêve d'été, l'association a tenu son Assemblée Générale le dimanche matin 23 septembre au Carrefour Socio-Culturel et sportif de Mondeville

SECOURS GIBERVILLAIS

Ne vous ayant pas informés depuis mars 2000 des activités de notre Association, le moment est venu de faire le bilan de cette année 2000.

Le chômage, les difficultés de la vie, conduisent de nombreuses familles sur le chemin de l'exclusion économique sociale et culturelle. Les bénévoles du Secours Gibervillais essaient de venir en aide à ces familles autant qu'ils le peuvent, et sous diverses formes.

DISTRIBUTIONS ALIMENTAIRES :

1607 colis alimentaires ont été distribués tout au long de l'année à 90 personnes.

VACANCES DE NEIGE : enfants 6
 VACANCES DE PAQUES : enfants 2
 VACANCES D'ETE :
 HOLLANDE : enfant 1
 COLONIE : enfants 2
 SECTEUR JEUNESSE : 4 jeunes
 A G L A E : 21 enfants
 LICENCES DE SPORT : 3 licences ont été réglées
 ASSURANCE MAISON 1 foyer
 REPARATION D'UNE MOBYLETTE pour le travail
 1 BILLET DE TRAIN pour le travail
 NOEL : 23 bons pour achats de jouets
 60 colis repas "spécial repas"
 19 coupes hommes et brushing femmes

L'aide aux familles est très variée, mais ne peut se faire sans vous.

Nous remercions très sincèrement toutes celles et ceux qui nous apportent leur soutien.

- Les bénévoles que nous sollicitons tous les ans pour la vente de brioches, la boulangerie "La tentation", les personnes qui ont la gentillesse d'acheter ces brioches.
- Les enfants qui ont apporté leurs jouets.
- Les bénévoles qui participent aux diverses manifestations.
- Les jeunes couples qui donnent leur quête de mariage au profit du Secours Gibervillais.
- Tous ceux qui nous apportent vêtements, bibelots, meubles etc.....
- Toutes celles ou ceux qui d'une manière ou d'une autre contribuent à la solidarité.

DERNIERES MANIFESTATIONS PASSES:

- Vente sur tables Samedi 13 Octobre 2001
- Première bourse d'échanges et d'achats pour collectionneurs Dimanche 14 Octobre 2001

PROCHAINES MANIFESTATIONS :

- Vente de brioches courant Novembre 2001

BANQUE ALIMENTAIRE du CALVADOS à CAEN :

La banque alimentaire recherche des bénévoles aptes aux travaux de manutention, merci de vous faire connaître auprès du Secours Gibervillais, 36 rue du Centre GIBERVILLE.

PERMANENCES SOLIDARITE ET VESTIAIRE :

Toute personne désirant rencontrer une responsable doit s'adresser à la permanence solidarité le lundi de 14h00 à 17h00 ou le mercredi de 10h00 à 11h30

DEPOT de vêtements ou autres aux mêmes jours et heures.

Nous vous rappelons que le vestiaire est ouvert à TOUT LE MONDE - vêtements d'occasion - hommes - femmes - enfants - bébés.

Prix très bas.

Vous ferez des affaires et une bonne action.

SECOURS GIBERVILLAIS

36 rue du Centre - 14730 GIBERVILLE
 Tél. 01.31.72.21.59. - CCP 5.445.94 D

La Présidente, B. POLOUCHKINE

Le mercredi 12 septembre 2001

"Le Secours Gibervillais" a offert à 20 enfants de la commune, une sortie à Festyland. Ils ont été transportés par le bus de la ville, mis gracieusement à leur disposition. Ces enfants étaient entourés de bénévoles du Secours Gibervillais et de quelques parents. Le soleil et la bonne humeur étaient au rendez-vous. Avant le retour, un goûter a été servi.

ASSOCIATION RENCONTRE

RESIDENCE « GUY TRAVERT »

Qui a parlé de maison de vieux ?? Nous sommes du 3ème âge c'est vrai, mais pas des vieux « non », parce qu'ici nous faisons tout pour garder un peu de notre jeunesse. Le lundi et le mercredi après-midi, nous avons des jeux avec goûter et aussi des cadeaux ; le dimanche après-midi notre Présidente Madame Gisèle DEVERRE est dévouée pour les personnes qui n'ont pas de famille où aller passer le week-end et le salon est là, et nous y passons de bons moments en jouant à un tas de jeux ; Monsieur VERNHET se fait un grand plaisir à faire de la musique et nous chantons ; des personnes dévouées font des gâteaux et Madame JARDIN fait le service avec Madame DEVERRE ; café, thé, chocolat ou autres sont très appréciés.

Les retraités de Giberville sont les bienvenus, il suffit de prendre la carte d'adhérent pour une somme modique, et ensemble nous pourrions jouer, rire, danser, voyager et l'amitié nous réunira tous.

Si ce programme vous convient, nous serons heureux de vous accueillir.
 N'hésitez pas.

Pour tous renseignements, contactez
 Monsieur LAIGNEL au 02.31.72.32.03
 Madame Renée LAFON
 Monsieur LAIGNEL

A tous nous souhaitons de bonnes fêtes de fin d'année.

COMITÉ DES FÊTES

Le Comité des Fêtes
avec le soutien de la Mairie organisent

Marché de Noël

Salles: Pablo Neruda
et Jacques Duclos
Place de l'église



noël en Afrique!

Spectacles!
Surprises!!!

Le Marché
du Cadeau!

Samedi 15 Dec: 14h à 22h
Dimanche 16 déc: 14h à 18h

GIBERVILLE

Organisé par le Comité des Fêtes avec le soutien de la Mairie, le marché de Noël a remporté l'année précédente un vif succès! L'objectif était atteint, puisque les Gibervillais venaient nombreux en famille découvrir et se divertir.

C'est une masse de travail, si on parle en chiffre, c'est:

- 15 bénévoles: le Comité des Fêtes
- 6 employés communaux
- 5 associations
- 50 participants: des habitants, les commerçants, un agriculteur, une fermière, ...
- 10 mois de préparation
- 2000 tracts distribués
- 60 affiches
- + de 200 courriers envoyés
- 30 heures de présence durant le week end par organisateurs!
- ...

Cette année, le Marché de Noël de Giberville se déroulera dans la même ambiance avec des nouveautés: la participation d'une nouvelle association de la commune « Giberville-Cameroun », un nouveau spectacle pour les enfants et un thème: « Noël dans le monde »!



Cette fête est la vôtre! Vous pouvez faire part de vos impressions, participer avec nous, contactez nous!

Karine Briand
Médiatrice de la vie locale
MAIRIE DE GIBERVILLE

Bruno Godefroy
Président
COMITE DES FÊTES

SPORTS

ESCALADE

Bonne saison 2000/2001 pour la section escalade, 52 adhérents dont 23 adultes pour cette année. L'ambiance est conviviale. Un logo sympathique est arrivé sur nos courriers ainsi que sur nos affiches. Un goûter de Noël pour les enfants ainsi que la galette des rois ont été organisés.

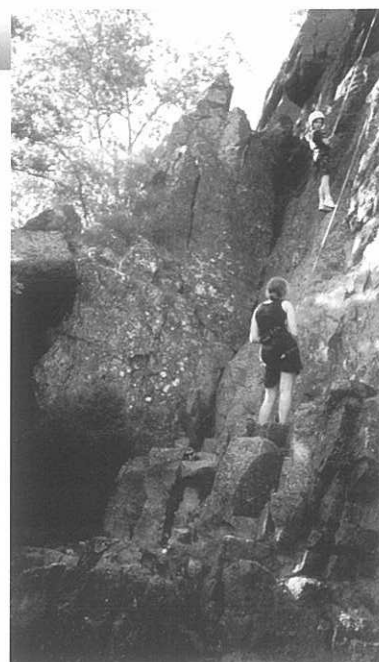
Plusieurs compétitions cette année, à commencé par l'Open des grimpeurs en herbe sur notre mur (tous les participants ont été récompensés), ensuite Bonneville sur Iton, Alençon, Flers, La guérinière, Mont Martin. deux jeunes sont allés aux inter-régionaux (Mont Martin) et un des deux s'est qualifié pour le championnat de FRANCE qui s'est déroulé à Alerville. Nous avons un junior champion du calvados.

Nous avons organisé des sorties sur Falaise ainsi que sur d'autres murs de la région ainsi qu'un weekend à la base de Clécy avec au programme escalade et canoë.

Pour la rentrée septembre, notre projet a enfin abouti, une grotte vient en complément du mur. L'escalade développe la force et la souplesse, la maîtrise de soi et la responsabilité par rapport à autrui.

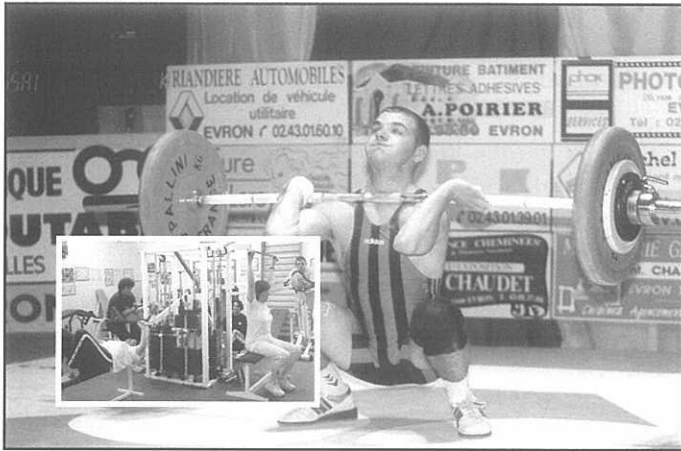
Petits et grands, vous avez envie de grimper, venez nous rejoindre au gymnase Pierre Cousin.

Pour plus de renseignements vous pouvez téléphoner au 02.31.72.60.10 après 18 h.



Le président

HALTÉROPHILIE



Une rentrée en forme pour l'haltérophilie, la musculation et le sauna au gymnase Maurice baquet

La saison 2000/2001 qui vient de se terminer a encore une fois été couronnée de succès avec :

- 10 Haltérophiles aux championnats de France dont 3 médailles d'or, 1 médaille d'argent et 2 médailles de bronze
- 1 équipe en nationale 2

Les 70 adhérents se sont entraînés toute la saison et même pendant l'été!

Avec autant d'hommes et de femmes, le club se partage entre les haltérophiles et les adeptes de la musculation d'entretien.... Et du sauna.

La saison 2001/2002 qui commence, repart sur les mêmes bases, avec sa même diversité d'activités.

Tout d'abord du côté des haltérophiles compétiteurs, le but est encore d'augmenter l'effectif et les résultats. Non seulement au niveau régional mais surtout au niveau national où il faut encore gagner quelques titres et médailles aux championnats de FRANCE....

Pour les plus petits (poussins, benjamins, minimes), ils pourront s'exercer à la pratique de l'haltérophilie, aux cours d'initiation le MERCREDI APRES MIDI, et même participer à quelques compétitions.

Le club qui vient de signer le "Contrat Educatif Local" avec la commune et la DRDJS, proposera des séances spécifiques aux élèves de CM2 de l'école primaire le mardi midi.

L'haltérophilie en quelques lignes :

Pour tous les hommes et les femmes de tout âge!

C'est un sport complet dans la pratique des gestes de compétition, qui sont "l'arraché et l'épaulé-jeté"

L'haltérophilie "Sport Olympique", développe les qualités de force, de vitesse, de souplesse et de coordination, avec une harmonie et un équilibre musculaire sans hypertrophie!

La pratique de l'haltérophilie amène à une éducation posturale exemplaire, en respectant la morphologie de chacun, sans risque pour le dos.

Cependant, l'haltérophilie n'est pas seulement réservée aux garçons, puisqu'une douzaine de filles s'entraîne régulièrement en vue des compétitions....

Du côté loisir, les adeptes de la musculation d'entretien sont déjà nombreux en ce début de saison. Ils viennent pour l'entretien général (travail des abdominaux et des muscles dorsaux-lombaires) ou bien compléter un autre sport.

Les femmes aiment particulièrement travailler la taille, les hanches, cuisses, fessiers et poitrine, tandis que les hommes s'initient au placement du dos pour soulever des charges en rapport avec leur profession....

Bref! tout un programme ou chacun s'y retrouvera

Horaires d'entraînement et tarifs

Musculation :

Lundi	18 h 00 à 20 h 30
Mardi	10 h 00 à 12 h 00 et 18 h 30 à 20 h 00
Mercredi	18 h 30 à 20 h 00
Vendredi	18 h 30 à 20 h 30
tarif annuel :	520 f soit 80 euros

haltérophilie :

Lundi	17 h 00 à 20 h 30
Mardi	10 h 00 à 12 h 00
Mercredi	18 h 30 à 20 h 00
Vendredi	17 h 30 à 20 h 30
tarif annuel :	

poussins - benjamins - minimes	300 f soit 46 euros
cadets	350 f soit 54 euros
juniors	380 f soit 58 euros
seniors - vétérans	520 f soit 80 euros

L'utilisation du sauna durant ces créneaux horaires est comprise dans la cotisation annuelle.

Possibilité de paiements échelonnés

Prix pour les familles et réduction pour celles qui touchent l'allocation de rentrée scolaire (coupons sport)

Pour toute inscription en haltérophilie ou musculation et sauna, un certificat médical est obligatoire.

Pour tous renseignements, contactez :

La présidente : 02.31.72.50.73 (Mme BION)

L'entraîneur : 02.31.73.38.80 (M. Régis BAZEILLE - diplômé d'état)

Le club est ouvert toute l'année même l'été et pendant les vacances scolaires!!!

Ambiance sympathique et conviviale, venez essayer !!!

Le club n'est pas seulement efficace sur le plan sportif; il s'investit également dans diverses animations :

- secteur jeunesse - loto dinde de Noël
- fête communale - fête du sport
- Marché de Noël

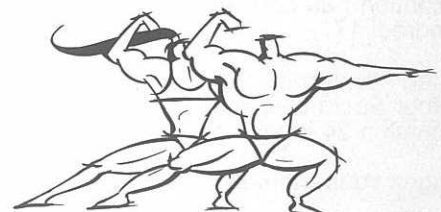
et quelques rendez-vous autour de la table

- galettes des rois - Barbecue de Juin

Ainsi que notre prochaine "soirée dansante choucroute"

le samedi 1er décembre 2001

Qu'on se le dise!!!



LA PÉTANQUE

La saison de pétanque 2001, arrive à son terme. Nous sommes fiers de pouvoir présenter un bilan riche en manifestations sportives de haut niveau.

1) Samedi 31 mars et dimanche 1er Avril :
Championnat de ligue tripléte PROVENCAL
(qualificatif au championnat de FRANCE)
Participation : 39 triplétes soit 132 joueurs

Le 1er Avril, concours fédéral de pétanque en triplétes : Participation de 44 triplétes soit 132 joueurs

2) Dimanche 6 mai :
Championnat du CALVADOS triplétes PROVENCAL
(qualificatif au championnat de FRANCE) :
Participation : 43 triplétes soit 129 joueurs
L'après midi un concours fédéral de pétanque en triplétes
Participation : 28 triplétes soit 84 joueurs

3) jeudi 24 mai :
Championnat du CALVADOS doublettes PROVENCAL
(qualificatif au championnat de FRANCE) :
Participation : 70 doublettes soit 140 joueurs
Championnat du CALVADOS jeunes pétanque triplétes
(minimes, cadets et juniors) :
Participation : 50 joueurs
L'après midi un concours fédéral de pétanque en doublettes
Participation : 65 doublettes soit 130 joueurs

4) Samedi 9 mai :
GRAND PRIX DES COMMERCANTS pétanque en triplétes :
Participation : 48 triplétes soit 144 joueurs
Concours féminin pétanque doublettes :
Participation : 18 joueuses
Concours jeunes (minimes, cadets) :
Participation : 50 joueurs

A travers ces épreuves officielles, c'est près de 1000 joueurs licenciés qui sont venus s'affronter sportivement sur le boulodrome du stade Pierre de Coubertin.
Un record d'affluence pour notre club
(Il faut dire que le soleil était présent à chacune de nos réunions.)

Outre cet aspect officiel, notre club organise des compétitions amicales tout au long de l'année, à savoir :

1) Challenge interne réservé aux licenciés du club :
7 Concours se déroulant de Mars à Septembre
Participation : 150 joueurs
La victoire cette année voit récompensé un fidèle et sympathique joueur licencié au club depuis sa création en 1980 (20 ans déjà). Il s'agit de Claude FORESTIER, le challenger de l'an passé, le jeune Nicolas OLIVIER, termine à la seconde place et le président Serge GUILLOT à la 3ème. Quant au meilleur jeune (bon sang ne saurait mentir) c'est Gaëtan DUTAC (minime licencié depuis 2 saisons) qui se classe 5ème de cette épreuve.

Prochain et dernier concours de la saison 2001 :
Le dimanche 4 Novembre concours de la dinde en tête-à-tête réservé aux licenciés.

2) FETE DES SPORTS les 16 et 17 Juin :
a) Samedi après midi plus de 120 jeunes ont testé les ateliers proposés à leur adresse : pointage et tir.

b) Le dimanche matin une compétition amicale ouverte à tous les gibervillais a connu un franc succès.
Participation : 25 doublettes soit 50 joueurs.
c) Vendredi 17

Août en nocturne concours jeunes sous l'égide du Carrefour Socio-Culturel.
Participation 24 jeunes plus 10 adultes.

Jugez vous-mêmes de la vitalité de notre club.

Malheureusement, il faut constater une baisse importante du nombre de licenciés adultes et donc par conséquent de bénévoles.



Une date importante à retenir :
Vendredi 14 décembre 2001 : Assemblée générale ordinaire de notre club.

J'invite toutes les personnes adultes, licenciés, passionnés de pétanque à être présents à cette réunion. Il faut savoir que l'avenir de la section pétanque peut se jouer à cette date. En effet de nombreux membres actuels dont je fait partie envisagent de cesser de façon définitive leurs mandats au terme de cette saison 2001.

Le président :
Serge GUILLOT

NOUVEAU A GIBERVILLE QI-GONG Gymnastique Traditionnelle Chinoise

L'association le Tigre Blanc dirigée par Fabrice Guillaume, diplômé de l'école de l'Ouest de QI-GONG à Rennes, vous invite à découvrir cette discipline Orientale (Yoga Chinois).

En quoi cela consiste :
L'histoire de QI-GONG (se prononce TCHI-KONG) remonte à plus de 2500 ans.
Cette pratique faite en Chine depuis toujours, permet aujourd'hui encore de conserver la santé et d'augmenter la longévité.

La pratique de QI-GONG a pour but d'entretenir et de stimuler la circulation de l'énergie (QI) dans le corps.

Le QI-GONG appelé aussi gymnastique énergétique chinoise, se compose de diverses techniques qui permettent la circulation de l'énergie humaine de manière optimale :

- exercices statiques
- enchaînement de mouvements lents
- étirement
- auto-massage

Le QI-GONG s'adresse à tous (plutôt aux adultes) car il nécessite peu ou pas de prouesses corporelles et d'efforts physiques, mais surtout de la régularité dans la pratique.

La pratique régulière du QI-GONG est en fait très proche de la médecine traditionnelle chinoise.

Il fait par ailleurs l'objet de nombreuses recherches dans les hôpitaux chinois.

C'est un moyen de prévention et de soin de certaines maladies et une aide précieuse dans la gestion du stress et des émotions.

Lieu et horaires des cours :
Le mercredi de 19 h à 20 h à la salle polyvalente de la résidence des Personnes âgées de Giberville
(en face du collège de Giberville)

Tarifs :
700,00 F. pour l'année + 50,00 F. d'adhésion à l'association (possibilité de paiement en 3 fois).
1 cours d'essai gratuit (attention places limitées).

Des renseignements, n'hésitez pas !

Contactez Jean-François PROKOP tél. 02.31.72.31.02 (à partir de 20 h) ou Fabrice GUILLAUME tél. 02.31.44.07.23.

BASKET

La saison 2000/2001 s'étant terminée avec des résultats satisfaisants :

- maintien des Seniors filles 1 en régional
- 1 en pré-nationale pour la saison 2001/2002
- Séniors filles 2 terminent 4ème en honneur départemental
- Seniors garçons 1 termine 5ème en excellence départemental
- Seniors garçons 2 terminent 3ème en honneur départemental et montent en promotion d'excellence départemental.
- Minimes garçons 6ème niveau A
- Minimes filles 7ème niveau A
- Benjamins mixtes 7ème niveau A
- Poussins 7ème niveau A
- Poussines 4ème niveau A
- Mini poussins championnat critérium sans classement

L' Association sportive GIBERVILLE BASKET remercie la municipalité, les artisans, les commerçants de GIBERVILLE pour leurs aides financières, dons, coupes, pour l'organisation de notre tournoi jeunes réunissant 34 équipes, avec plus de 300 joueurs, ainsi que tous nos sponsors pour l'achat de matériel.

SAISON 2001/2001

COMPOSITION DU BUREAU

Président	Michel CUSSY
Vice-Président	Guy BEZZICHERI
Secrétaire	Michelle BEZZICHERI
Secrétaire Adjoint	Olivier JACQUES
Trésorier	Catherine LEDENTU
Trésorier Adjoint	Catherine LECOURT

Membres : Gilles MAHEUX, Marie-Pierre BRIARD, Stéphane LERREDDE

ENTRAÎNEMENTS :

SENIORS FILLES 1 et 2

M.P. BRIARD Mercredi 19h30 21h00
Vendredi 19h00 20h30

SENIORS GARÇONS 1 et 2

G. MAHEUX Mercredi 21h00 22h30
Vendredi 20h30 22h00

Les entraînements des équipes jeunes sont assurés par l'emploi jeune Mademoiselle JOSEPH Bérengère joueuse de l'équipe 1ère féminine en pré-nationale

Mini poussins	Mardi 17h00 18h15
Benjamins	Mardi 18h15 20h00
Poussins	Mercredi 10h30 12h00
Poussines	Mercredi 13h30 15h00
Benjamins	Mercredi 15h00 16h30
Minimes filles	Mercredi 16h30 18h00
Minimes garçons	Mercredi 18h00 19h30

Venez nombreux pratiquer le BASKET-BALL (Jeunes à Seniors filles et garçons)

Pour L'A.S.G. BASKET

Le Président,
Michel CUSSY



JUDO

L'année 2000/2001 s'est bien déroulée pour les adhérents de l'association sportive gibervillaise de JUDO et des SPORTS D'OPPOSITIONS. L'ASGJSO peut compter parmi ses adhérents, des judokas hommes et femmes, de 4 à 50 ans.

Cette année ils ont participé à 5 rencontres dont une régionale avec la participation de clubs de l'Orne

Nous souhaiterions réouvrir la section JU-JITSU (self-défense) pour la saison 2001/2002

CATEGORIES	AGES	JOURS	HORAIRES	TARIFS		
				LICENCE		cotisation
				UFOLEP	FFJDA	
adultes	15 ans et plus	mardi	de 19 h à 20 h 15	150 f	160 f	110 f / trimestre
confirmés	de 6 à 14 ans	mercredi	de 13 h30 à 14 h45	80 f	160 f	110 f / trimestre
débutants	de 6 à 9 ans	mercredi	de 16 h 30 à 17 h 30	80 f		110 f / trimestre
petite samouraïs	de 4 à 5 ans	mercredi	de 14 h 45 à 15 h 30	80 f		250 f / an

La licence FFJDA est prise que pour participer aux compétitions officielles, à partir de 10 ans.

Pour tout renseignement : FOYER Barbara 06.16.92.33.37

Jérôme VIBERT et Jonothan RENOUF ont été qualifiés pour le championnat de FRANCE UFOLEP qui s'est déroulé les 2 et 3 Juin 2001 à BOUCELLAIR près de Marseille.

TENNIS CLUB DE GIBERVILLE

Cette année de nouvelles installations, en cours de réalisation, vont permettre au Club de Tennis de prendre un nouvel essor et de vous accueillir plus nombreux (jeunes et adultes) dans de meilleures conditions.

Pour accompagner cette dynamique, l'arrivée de nouveaux membres au sein du bureau du TCG est indispensable. Les volontaires pour participer à nos activités sont les bienvenus.

Pour la nouvelle saison, les inscriptions au Club et à l'Ecole de tennis, sont en cours, n'hésitez pas à nous contacter (02.31.23.26.25, ou M. Vassogne - 20, rue Calmette).

Le président
Cyril Deflesselles

€ "L'Euro, c'est maintenant!"

Différentes réunions et animations dans la commune ont été organisées en octobre novembre sur la commune. Si aujourd'hui vous avez encore des questions, ou des difficultés, vous pouvez vous renseigner auprès de ces sources d'informations :

Pour les associations :

Le secrétaire général à la Mairie de Giberville
(demande de subventions)
L'association AS3A à la Maison des
Associations à Hérouville St Clair 02 31 06 17 50

Pour les habitants :

Votre banque habituelle
Diverses brochures au Carrefour Socioculturel Municipal

Pour les commerçants :

Leur comptable
Le Trésor Public
La Chambre des Métiers

Ou tout simplement au numéro vert : **0800 01 2002** (appel gratuit)

Calendrier pratique :

14 décembre 2001 : pour 100 francs, vous pouvez acquérir vos premiers euros, soit 15,24 €, auprès de votre banque.

jusqu'au 31 décembre 2001 :

Vous pouvez régler vos achats et vos factures en euros par chèque ou par carte même à partir d'un compte en francs.

1er janvier 2002 :

les nouvelles pièces et billets sont mis en circulation.
Tous les prix sont affichés en euros !

Du 1er janvier au 17 février 2002 :

C'est la double circulation francs-euros. Si vous payez en francs chez un commerçants, il vous rendra la monnaie en euros !

17 février 2002 :

le franc n'est plus qu'une monnaie d'échange, on ne peut plus l'utiliser !
Mais vous pouvez l'échanger dans les banques jusqu'au 30 juin 2002 !

Après le 30 juin 2002 :

Vous pouvez échanger vos francs gratuitement, mais seulement à la Banque de France et au Trésor Public pendant 3 ans !

1 € = 6,55957 F

Médecins

Docteur	Amoit	02.31.23.32.33	Troarn
Docteur	Bailleul	02.31.72.27.00	Giberville
Docteur	Beau	02.31.23.32.33	Troarn
Docteur	Beuzelin	02.31.72.25.34	Cuverville
Docteur	Bidaud	02.31.72.04.85	Démouville
Docteur	Capdepon	02.31.72.40.06	Colombelles
Docteur	Chedeville	02.31.72.27.00	Giberville
Docteur	Collin	02.31.72.39.26	Giberville
Docteur	Daniel	02.31.72.50.46	Colombelles
Docteur	Farcy	02.31.78.86.00	Bavent
Docteur	Franger	02.31.78.87.39	Bavent
	Riteau		
Docteur	Genard	02.31.82.38.11	Herouvillette
Docteur	Gimie	02.31.72.39.26	Giberville
Docteur	Gommard	02.31.72.27.00	Giberville
Docteur	Grujard	02.31.72.40.06	Colombelles
Docteur	Louvet	02.31.23.35.19	Sannerville
Docteur	Maltret	02.31.78.78.06	Ranville
Docteur	Manson	02.31.72.40.06	Colombelles
Docteur	Mayaud	02.31.23.32.33	Troarn
Docteur	Pellerin	02.31.72.27.00	Giberville
Docteur	Rassant	02.31.72.40.06	Colombelles
Docteur	Sauvajon	02.31.72.04.85	Demouville
Docteur	Vaux	02.31.78.78.06	Ranville
Docteur	Zenou	02.31.72.37.59	Giberville

PERMANENCE MÉDECIN

1 novembre	Docteur Beau (tousaint)
4 novembre	Docteur Vaux
11 novembre	Docteur Gimie (armistice 18)
18 novembre	Docteur Zenou
25 novembre	Docteur Amiot
2 décembre	Docteur Bailleul
9 décembre	Docteur Beau
16 décembre	Docteur Beuzelin
23 décembre	Docteur Bidaud
25 décembre	Docteur Maltret (Noël)
30 décembre	Docteur Capdepon
1 janvier 2002	Docteur Daniel (Jour de l'an)

SCREG ILE DE FRANCE NORMANDIE



AGENCE BASSE NORMANDIE

- TRAVAUX ROUTIERS
- TERRASSEMENTS
- ASSAINISSEMENTS
- REVTEMENTS SP CIAUX
- LIANTS HYDROCARBONES

Rue de la Liberté (CD 230) - BP 21 - 14730 GIBERVILLE
Tél. 02 31 72 70 00 - Fax 02 31 72 11 18



GARAGE NORMANDIE BRETAGNE

Dominique POUETTRE

Agent
CITROËN

- MÉCANIQUE
- TÔLERIE - PEINTURE
- VENTES
- ACHATS DE VÉHICULES

23, Route de Rouen - 14730 GIBERVILLE
T I. 02 31 72 37 54



NORMANDIE FRUITS

marché de gros

RUE DE CARDIFF - 14000 CAEN
Tél 02 31 84 44 64 - Fax 02 31 84 07 37
EMAIL : ndie.fruits@libertysurf.fr

BAR - BRASSERIE - HÔTEL

Au Vert Galant

Ouvert de 6 h 30 à 24 h 00 du Lundi au jeudi
De 6 h 30 à 17 h 00 le Vendredi

REPAS COMPLET 9,91 €
65 F TOUT COMPRIS

- Buffet d'entrées - 1 Plat au choix
- Fromages - Dessert - Boissons et café

02 31 72 36 52

19, Rte de Rouen - 14730 GIBERVILLE



Distribution de pièces détachées
Pour tout type de Véhicules Industriels
Des magasins partout en France
avec Intervention sur Véhicule

Freinage ♦ Suspension ♦ Air Comprimé ♦ Pièces moteur
♦ Échappement ♦ Timonerie ♦ Signalisation ♦

Pièces Remorques et Semi-Remorques : TRAILOR - FRUEHAUF - CODER -
TITAN - HAISER - YORK - BENALU -

Essieux : BPW - SAE - COLAERT - ROR - SAUER - PERROT

Siège Social : ZI du Martray - Route de ROUEN
14730 GIBERVILLE

☎ 02 31 35 48 00 - Fax : 02 31 35 48 04
www.toddfrance.com - e-mail : todd@cpi.fr



STEN

Société des Travaux Electriques de Normandie

Siège Social

Z.I du Martray - 14730 GIBERVILLE

Tél. 02 31 52 37 00 - Fax 02 31 52 37 37

- ◆ Electricité Industrielle et Tertiaire
- ◆ Eclairage public - Signalisation
- ◆ Informatique Industrielle
- ◆ Réseaux électriques, gaz, téléphone
- ◆ Maintenance
- ◆ Automatismes
- ◆ Courants Faibles

Nos agences

ALENÇON - CAEN - CANISY
CHERBOURG - L'AIGLE - MARTINVAST
PONT-L'ÉVÊQUE - ROUEN

STEN



EURO-LOGISTIC

ENTREPOSAGE - GESTION DE STOCKS - CONDITIONNEMENT - DISTRIBUTION - LOCATION

ENTREPOSAGE
GESTION DE STOCKS
CONDITIONNEMENT
DISTRIBUTION
LOCATION

EURO-LOGISTIC

est une PME au service des industries
régionales et nationales

Nos prestations réunissent toutes les activités liées à la logistique :
- gestion de commandes, des stocks de matières premières, articles
de conditionnement, co-packing, distribution/produits finis ;
- préparation de commandes, conditionnement, distribution.

Surfaces et site : 60 000 m² sur Caen

Entrepôts dédiés ou surface modulable, en fonction des volumes,
saisons ou promotions

Multitype de stockage en rack, en masse, en quarantaine

Tél. 02 31 35 85 35 - Fax 02 31 35 85 41

18, Rue Abo Volo - ZAC Est - 14120 MONDEVILLE



PEUGEOT

GARAGE MASSA

AGENT

MÉCANIQUE

CARROSSERIE

PEINTURE

ACHAT-VENTE

Véhicules neufs
et occasions



RN 175 - 14730 GIBERVILLE - Atelier : 02 31 72 37 78 - Bureau : 02 31 72 55 21 - Fax 02 31 72 28 40