

# Giberville

Le Maire et Le Conseil Municipal  
vous présentent leurs meilleurs vœux  
pour la nouvelle année **2000**







# LE FOYER NORMAND

SOCIÉTÉ ANONYME D'HABITATION A LOYER MODÉRÉ

SIÈGE SOCIAL : PLACE DE L'HÔTEL DE VILLE - BP 6 - 14460 COLOMBELLES - TÉL. 02 31 72 41 52



**LOCATION DE LOGEMENTS INDIVIDUELS ET COLLECTIFS**  
Ci-dessus, 44 logements individuels - GIBERVILLE



## Fragile

Fabriquer un bon produit nécessite d'avoir une bonne matière première. Or la qualité de l'eau, telle qu'on la trouve dans la nature, se dégrade rapidement sous l'effet conjugué de la pollution agricole, industrielle et humaine. Mais restaurer le milieu naturel prendra de nombreuses années. En attendant, il faut produire de l'eau potable. C'est ce que fait le Groupe Générale des Eaux en développant sans cesse de nouvelles techniques de filtration et de désinfection de l'eau. Après avoir introduit l'usage de l'ozone pour désinfecter l'eau et réduire ainsi les quantités de chlore utilisées, le Groupe a tiré parti des avancées de la biologie pour accélérer les processus de décantation et de filtration. La dénitrification comme la déferrisation sont devenues possibles. Aucune étape du cycle de l'eau n'est oubliée. Le nettoyage et le traitement des eaux usées ont fait des progrès considérables. Les nouvelles usines de dépollution conçues par le Groupe Générale des Eaux sont compactes et inodores. L'eau qui en sort est débarrassée à 95% de ses matières en suspension et tout risque de toxicité pour l'environnement peut être éliminé. Avec les efforts de tous, l'eau dénaturée doit pouvoir retrouver les qualités de l'eau naturelle.

*L'eau mérite la qualité*



DIRECTION REGIONALE DE NORMANDIE  
CENTRE OPERATIONNEL CALVADOS

31, Bd Bertrand - 14000 CAEN  
Tél. 02 31 15 58 00 - Fax 02 31 15 58 19

**CHIVOT**  
**VERTS LOISIRS**  
*l'espace jardin*  
RN 13 - ROTS/CAEN  
02 31 26 00 00

*Chers concitoyens,*

*Comme vous avez pu le constater, je suis très préoccupé par l'avenir de notre commune qui pourrait devenir, à terme, un quartier de Caen si nous ne sommes pas clairvoyants.*

*Ainsi que je l'ai expliqué dans la lettre que je vous ai adressée en novembre, je considère que l'intérêt de Giberville et des Gibervillais n'est pas dans une communauté d'agglomération. J'ai donc besoin de votre sentiment et de votre appui pour renforcer cette position et convaincre les décideurs de ne pas nous y intégrer d'office. C'est pourquoi je vous ai sollicités sur ce sujet. Plus de mille réponses nous sont parvenues mais j'en espère encore beaucoup d'autres car plus elles seront nombreuses, plus nous serons efficaces (je me souviens de notre action collective qui nous avait permis d'obtenir les ouvrages d'art pour le franchissement de la RD 403..).*

*Je sais que je peux compter sur vous.*

*Je sais aussi que cette position unanime du Conseil municipal démontre notre parfaite cohésion sur l'essentiel des problèmes fondamentaux.*

*Nous voulons absolument que notre commune conserve son autonomie, ses prérogatives, son rôle de proximité et sa fonction dans les coopérations efficaces dans lesquelles elle est reconnue.*

*D'autre part, nous voulons que nos habitants bénéficient des efforts qu'ils ont fournis depuis de nombreuses années.*

*Sollicités financièrement pour contribuer au développement de la commune, ils peuvent maintenant profiter un peu de cet essor. C'est un juste retour des choses.*

*Ainsi, ils ont pu enregistrer cette année une diminution sensible des impôts locaux. Cette tendance à la baisse ne serait pas garantie avec l'adhésion à la Communauté d'agglomération dont les charges seraient obligatoirement plus importantes.*

*Que des communes soient tentées par cette structure, parce que c'est leur intérêt, me paraît évident et ne me gêne pas.*

*Ce que je ne veux pas, c'est que l'on contraigne Giberville (et d'autres qui sont sur la même position) à y adhérer alors que ce n'est pas sa volonté.*

*J'espère être entendu et compris.*

*Très sincèrement.*

*Votre maire,*

*J-F. ROMY*

*Je remercie vivement les divers annonceurs qui, au fil des années, nous permettent de faire paraître ce bulletin municipal sans qu'on ait à puiser dans le budget communal.*



Éditorial .....	p.	1
Sommaire - Police Municipale .....	p.	2
A votre service .....	p.	3
Carrefour municipal .....	p.	4 - 5
Secteur jeunesse .....	p.	5 - 6
AGLAË .....	p.	7
Emplois jeunes .....	p.	7
Affaires scolaires .....	p.	8 - 10
Bibliothèque.....	p.	10
Affaires sociales .....	p.	11
Commission travaux .....	p.	12
Concours maisons fleuries .....	p.	13
Associations .....	p.	14 - 15
Sports .....	p.	16 - 20

## PERMANENCES MAIRIE DU MAIRE ET DES ADJOINTS

### MAIRE

ROMY Jean-François  
*Jeudi sur rendez-vous*

### 1<sup>er</sup> ADJOINT

Personnel  
LECONTE Louis  
*Lundi Mardi Jeudi de 14h15 à 17h30*  
*Mercredi de 10h00 à 12h00*

### ADJOINTS :

**CCAS** - POLOUCHKINE Bernadette  
*Sur rendez-vous*  
*Permanence le lundi après-midi*

### LOGEMENT

GUILLOT Edith  
*Mercredi de 14h00 à 17h00*  
*sur rendez-vous*  
*Samedi de 9h00 à 11h00*  
*sur rendez-vous*

### TRAVAUX

BOZEC Claude *sur rendez-vous*

### SPORTS

MEUDEC Gilles  
*Lundi de 9h30 à 11h30*  
*Mercredi de 15h30 à 17h30*

### URBANISME

LAULIER Jean Yves  
*Jeudi de 17h00 à 18h00*

### JEUNESSE CULTURE

JEGOU Christian  
*Mardi de 17h45 à 18h45*  
*au carrefour "Antoine VITEZ"*

### AFFAIRES SOCIALES

HEUZE Philippe  
*Lundi matin sur rendez-vous*  
*de 9h30 à 11h30*

### AFFAIRES SCOLAIRES

GOUESLARD Rosa  
*Jeudi après-midi sur rendez-vous*

# Police Municipale

Rappel des mesures de sécurité et de tranquillité afin de faciliter la vie de tous les habitants de notre ville.

## SECURITÉ :

A cette époque de l'année, nombreux sont les enfants qui circulent sur des bicyclettes dépourvues de signalisation lumineuse, ils peuvent être surpris par la nuit. Parents, la prévention passe par vous.

## CENTRE DE LOISIRS AGLAË :

Nous vous rappelons que le stationnement est interdit dans l'enceinte du centre de loisirs, afin de préserver la sécurité des enfants.

Des places de stationnement prévues à cet effet sont à proximité.

Nous vous demandons de bien vouloir respecter les emplacements de stationnement aux abords des écoles.

## RESPECT DU STATIONNEMENT

### POUR LES PERSONNES HANDICAPÉES

Suite à réclamations, nous vous demandons de respecter scrupuleusement les emplacements pour les personnes handicapées. Stationnement d'un véhicule **n'arborant pas le macaron G.I.C. ou G.I.G.** sur un emplacement réservé aux personnes en bénéficiant : contravention de 2<sup>ème</sup> catégorie : 230 F.

### CIVISME ENVIRONNEMENT CHIENS :

Il reste en ce domaine toujours des efforts à faire : vagabondage, bruit, maintien en laisse et propreté. Il s'avère que toujours, des propriétaires de chiens promènent, en laisse, leurs animaux pour faire leurs besoins et ce sur les trottoirs.

Même en laisse, les besoins de ces "bêtes" peuvent être faits sur vos terrains et non sur le domaine public.

## ARRETE MUNICIPAL DU 2 NOVEMBRE 1998

La présence d'animaux représente une gêne pour l'hygiène et la salubrité publique sur les terrains de football. La présence d'animaux est interdite (même tenus en laisse) sur les terrains de football ci-dessous :

- terrain François Claus, rue Elsa Triolet
- terrain d'entraînement, rue Elsa Triolet
- terrain Pierre de Coubertin

## SERVICE OBJETS TROUVES

Il se trouve en Mairie de nombreux objets trouvés : clefs, lunettes, montres, vélos etc...

Afin de retirer des objets vous appartenant, vous pouvez contacter la Mairie au **02.31.35.74.74** pour rendez-vous le jeudi matin.

## STATIONNEMENT DANS L'AGGLOMÉRATION :

Automobilistes, nous vous rappelons que l'arrêt et le stationnement sont interdits aux emplacements délimités par une ligne jaune. Le stationnement est également interdit sur les espaces verts ainsi que sur les trottoirs (sauf panneaux)

## PERMANENCE POLICE MUNICIPALE :

L'Agent de Police Municipale peut vous recevoir en Mairie le jeudi matin. Téléphonnez pour prendre rendez-vous à la Mairie au 02 31 35 74 74.

L'Agent de Police Municipale



## DECES

### DECEMBRE 1998

7 décembre THOMAS Jean-Claude

### FEVRIER 1999

11 février LIREUX Léon

### MAI 1999

22 mai ROUXEL Raymond

23 mai KURAK Stanislas

24 mai HEGO Raymond

### JUIN 1999

5 juin BAILLEUL Louis

17 juin GANDON Raymonde

veuve LEROYER

17 juin BOCIANOWSKI

Edmond

18 juin BAYLON Raymond

### JUILLET 1999

8 juillet DELACOUR Yvette

épouse LEMARIE

24 juillet POULAIN Michel

24 juillet JAMES Jeanne veuve

VAILLEAU

### AOUT 1999

27 août ANNE Maxime

### SEPTEMBRE 1999

10 septembre QUENET

Dominique

### OCTOBRE 1999

3 octobre POTTIER Stéphanie

4 octobre MOTTIER Jacques

5 octobre GODDRIGE

Suzanne veuve GABRIEL

6 octobre DOUGUET Pierre

29 octobre THIRION Eugène

### NOVEMBRE 1999

18 novembre GAUTIER Denis

## NAISSANCES

### MAI 1999

1 mai DALYS Matthis

8 mai THIRIAT Kylian

11 mai LEMOINE Timothée

14 mai TRANCHANT Jessy

17 mai CORDELET Nathan

18 mai BEN MOHAMED Iness

28 mai POULAIN David

30 mai DA COSTA Aléxia

### JUIN 1999

13 juin HUET Judicaël

13 juin HUET Jean-Demba

13 juin HUET Jonathan

14 juin LEVEE Mégane

16 juin LEMAIRE Jean-Michel

23 juin LEPETIT Clément

24 juin FLOURET Julia

### JUILLET 1999

6 juillet MINERBE Carole

20 juillet BAUDET Hugo

20 juillet ALIZON Marine

20 juillet MARTIN Alexis

### AOUT 1999

6 août SADOT Dawson

### SEPTEMBRE 1999

12 septembre

ALLIAMUS Djessika

15 septembre

VARLAMOFF-PERON

Anthony

### OCTOBRE 1999

12 octobre ENDELIN Elea

14 octobre MENANT Anthony

19 octobre LEFEVRE Océane

### NOVEMBRE 1999

21 novembre PILET Maxime

## MARIAGES

### MAI 1999

15 mai HACHET Sébastien et BOURGER Sandrine

26 mai HERBELIN Gérard et FOUCHET Monique

### JUIN 1999

12 juin ANCQUETIL Didier et DIAS Valérie

12 juin WISNIEWSKI William et GERMAIN Nathalie

19 juin MARIE Bernard et MARESQ Sabine

19 juin NOEL Sébastien et AUBERT Christelle

19 juin URSIN Stéphane et PRAT Emily

26 juin BODEREAU Claude et HIROUT Evelyne

### JUILLET 1999

3 juillet BOUTROIS Philippe et QUESNEL Isabelle

10 juillet FENAND Stéphane et ANDRIN Marie-Claire

10 juillet PEUDECOEUR Laurent et LELION Nathalie

10 juillet CHERON Christian et AUDREN Nathalie

24 juillet ROUSSEAU Olivier et HUARD Florence

24 juillet LEBREDONCHEL Gontran et GUEROIZEL Lydie

31 juillet SAMSON Stéphanie et FRANCOISE Béatrice

### AOÛT 1999

7 août ANDRIEUX Michaël et BEAUDOIN Christelle

7 août DUVAL Arnaud et LECUYER Laëtitia

### SEPTEMBRE 1999

4 septembre MABIRE Yannick et LEGUEUT Virginie

18 septembre DERRIEN Cyril et LIARD Nathalie

### OCTOBRE 1999

2 octobre HARACHE Ludovic et VALENTINY Lydie

30 octobre AUDE Teddy et COCHON Séverine

24 HEURES SUR 24

APPELEZ EN CONFIANCE

**S. O. S. AMBULANCES**

SARL VIEL ET FRANÇOIS - 85, rue Calmette - 14120 MONDEVILLE

**\* 02 31 52 14 93**

TRANSPORT PUBLIC DE VOYAGEURS  
TRANSPORT DE CORPS AVANT MISE EN BIÈRE

7 JOURS SUR 7

S.A. POMPES FUNEBRES

**LEMERRE**

MARBRERIE

22, rue Georges Clemenceau  
14310 VILLERS BOCAGE

Tél. : 02 31 77 01 16 - 02 31 77 76 76

Fax : 02 31 77 93 82

POMPES FUNEBRES

**DANIEL RENOUF**

MARBRERIE

Caveaux, Monuments,  
Articles funéraires

Transport avant et après mise en bière

9 Rue Monin 14460 Colombelles

Tél. : 02 31 72 05 43

Pharmacien **Michel WAGNER**

25, rue Pasteur - Tél. 02 31 72 00 79



Les Pharmaciens  
de **GIBERVILLE**

Pharmacie **RULLIER ÉRIC**

34, rue de la Liberté - Tél. 02 31 72 37 39

## INFORMATIONS GÉNÉRALES

**INSCRIPTION :** Les inscriptions se font à partir du mois d'Octobre. Toutefois il est possible de s'inscrire en cours d'année au début de chaque trimestre (Octobre, Janvier, Avril).

**TARIFS :** Ils ne sont pas les mêmes d'un atelier à l'autre ; renseignez-vous.

**FONCTIONNEMENT DES ATELIERS :** Les ateliers sont ouverts à tous.

La plupart des ateliers fonctionnent en période scolaire et dans la mesure d'un nombre suffisant de personnes.

Vous avez la possibilité de venir à une séance d'essai gratuite.

La plupart des ateliers sont encadrés par des intervenants spécialisés et diplômés.

## LES ATELIERS JEUNES

**DANSE:** Bouger sur les rythmes d'aujourd'hui.

Animatrice Bérengère Dessoliers ( Professeur de danse)

Horaires: le lundi

7 à 9 ans : 17 h - 18 h

10 et plus : 18 h - 19 h

**THÉÂTRE:** de l'improvisation à la scène

Animateur: Association ACTEA

Horaires: le mercredi

7 à 10 ans : 10 h - 11 h

11 ans et plus : 11 h - 12 h

**DESSIN:** jouer avec les matières et les techniques

Animatrice Véronique Robert - Davrinche

Horaires: le vendredi

8 à 12 ans : 17 h 30 - 19 h

**PATCHWORK - COUTURE :** Lieu d'échanges autour de divers travaux.

Horaires : Patchwork: le mardi de 14 h à 16 h 30.

Couture : le vendredi de 14 h à 16 h 30.

**AQUARELLE :** Initiation et perfectionnement.

Animateur Marc Bisson (artiste peintre)

Horaires : mardi de 18 h à 20 h et de 20 h 30 à 22 h 30

**TENNIS DE TABLE :** Loisirs et compétitions.

Horaires : entraînement le mardi de 20 h 30 à 22 h 30

Compétitions (UFOLEP) le vendredi soir.

**PEINTURE SUR SOIE :** Réalisation d'objets, découverte des techniques. Horaire : le jeudi de 14 h à 17 h.

**YOGA :** Recherche de bien-être par la respiration et des postures. Animateur Pierre Dubois (Professeur de yoga).

Horaires : le vendredi de 15 h à 16 h 30.

**PHOTO :** Développement en labo, échange de conseils.

Horaires: le vendredi de 20 h à 22 h.

## LES ATELIERS ADULTES

**DANSE JAZZ :** parvenir à une coordination du corps et une qualité de mouvement, selon son rythme et dans une ambiance détendue. Animatrice Bérengère Dessoliers (professeur de danse) Horaire : le lundi de 19 h à 20 h

## JUIN 99 :

### LA FETE DES ATELIERS

Le 25 juin 1999, les participants des ateliers présentaient le travail de l'année. Plus de deux cents personnes étaient présentes ce soir là. Il faut dire que cela valait le coup d'œil.

Le groupe des aquarellistes exposait ses productions de l'année dans l'espace de la cafétéria qui leur était consacré. Chacun a pu observer la qualité et la diversité des œuvres ; d'ailleurs de nombreuses personnes sont venues suivre les cours dispensés par Marc Bisson.

Les jeunes ayant participé à l'atelier danse ont ensuite présenté une partie de leur savoir faire. Emmenés par Bérengère Dessolier les jeunes ont dansé sur des musiques de Modern jazz, les chorégraphies ayant été inspirées par leur professeur et par leur propre imagination.

Puis ce sont les jeunes acteurs qui sont venus brûler les planches. Sous la direction de Hervé Roué, les jeunes ont montré une nouvelle fois tout l'intérêt du théâtre et surtout de l'improvisation. Depuis plus de cinq années, Hervé

Roué animait l'atelier théâtre ; pour des obligations personnelles et professionnelles il a décidé de suspendre ses interventions. Qu'il soit ici remercié pour la qualité de son





# Carrefour Municipal

approche théâtrale, l'écoute qu'il savait apporter aux jeunes et son professionnalisme.

Enfin nous tenons aussi à remercier Monsieur et Madame Pinault pour leur prestation à l'accordéon. Ce sont de véritables professionnels qui sont venus présenter les différentes facettes de cet instrument méconnu.



## EXPOSITION DES ARTISTES LOCAUX

Les 23 et 24 octobre 99, le Carrefour Municipal et la Commission Jeunesse invitaient les artistes et collectionneurs Gibervillais. Cette initiative a rencontré de nouveau un grand succès puisque de 12 exposants en 1997, plus de 20 personnes sont venues présenter leurs œuvres (aqua-

relles, huiles, sculptures, dentelles, peinture sur soie, patchwork, tapisseries...). Le nombre de visiteurs a lui aussi augmenté, car les divers travaux et collections proposés étaient de grande qualité. Peut-être que cette exposition suscitera de nouvelles vocations. En attendant nous vous invitons à préparer la prochaine exposition qui aura lieu dans deux ans.

## LE TOURNOI DE TENNIS DE TABLE

Au cours de la fête des sports le Carrefour Municipal a organisé pour la deuxième année consécutive un tournoi de tennis de table. Chacun a pu y participer, jeunes et moins jeunes. Tournoi en individuel et tournoi par équipe, il y en avait pour tous les goûts. L'important n'était pas de gagner même si certaines parties étaient acharnées, mais de jouer dans cette ambiance conviviale. Nous vous donnons d'ores et déjà rendez-vous en Juin 2000.



# Secteur Jeunesse

*De nombreuses animations se sont déroulées pendant toute l'année et pendant les vacances scolaires.*

*Vous trouverez ci-dessous plusieurs exemples de ce qui s'est passé.*

## LE PASSEPORT 1999

### LES ACTIVITES DE CREATION

La fresque sur le mur d'escalade du gymnase Pierre Cousin.

Cette fresque émane du projet de la FCPE du Collège et du Secteur jeunesse de Giberville intitulé: «La semaine de prévention sur le tabac, l'alcool, les drogues» en Mars 1999. Ce projet de prévention avait pour objectifs de sensibiliser les jeunes aux dangers du tabac, de l'alcool, et des drogues, d'aider les jeunes à comprendre leurs émotions, leurs besoins de sensations et enfin de diversifier leurs formes d'expression par le jeu, le sport et aussi la création artistique.

Egalement lors de cette semaine de prévention, de nombreuses animations ont été proposées telles que le Théâtre Forum, la préparation de cocktails sans alcool, le concours de dessin, un débat, et la présence de professionnels de la santé.

Ce projet avait vivement intéressé le Syndicat Intercommunal du Collège.

Aussi nous avons sollicité une plasticienne professionnelle, Carina Tornatoris qui nous a présenté son projet sur



# Secteur Jeunesse

«les différents mouvements des sports pratiqués dans le Gymnase Pierre Cousin».

Dès le mois de Mars, l'équipe d'animation du Secteur Jeunesse de Giberville et Madame Tornatoris ont travaillé à l'élaboration de ce projet.

Dans le cadre du Passeport du Secteur Jeunesse à Pâques les jeunes ont réalisé une exposition de photos et de croquis sur les mouvements dans les sports.

Une animation a été proposée dans le cadre de la «Fête des Sports» lors du tournoi de tennis de table, en réalisant un ensemble de croquis sur un panneau mural.

En juillet, une trentaine de jeunes ont répondu et réalisé la partie basse de la fresque sous les consignes de Carina Tornatoris.

Enfin en Août l'artiste achevait la partie haute de la fresque.

## LES ACTIVITES SPORTIVES

Les jeunes sont toujours demandeurs de ce type d'activités. Comme chaque année, l'équipe d'animation prépare un programme varié afin de faire découvrir aux jeunes de nombreuses activités.

Le roller a toujours une place importante. Nous avons pu bénéficier des structures de la Halle aux Granges (Caen). Les jeunes excellent dans les différentes figures (frontslide, backslide, mizu).



Les sorties vélos sont toujours de grandes expéditions et nécessitent une sérieuse révision du matériel. En dehors de la sortie VTT, la principale destination reste Ouistreham par le canal.

Les activités traditionnelles (grands jeux, olympiades, tennis de table ) rivalisent avec les nouvelles activités, Steps, rugby en salle, course d'orientation dans la forêt de Grimbosq

## LES ACTIVITES DE DECOUVERTES

Toutes les semaines les jeunes sortent de Giberville et vont découvrir les sites du Calvados (Pont de la Souleuvre, zoo de Jurques, lac de Pont Lévêque, Mont Cerisy) ou des lieux beaucoup plus proches que certains jeunes ne connaissent pas (centre ville de Caen, Ouistreham...).



## LES CAMPS

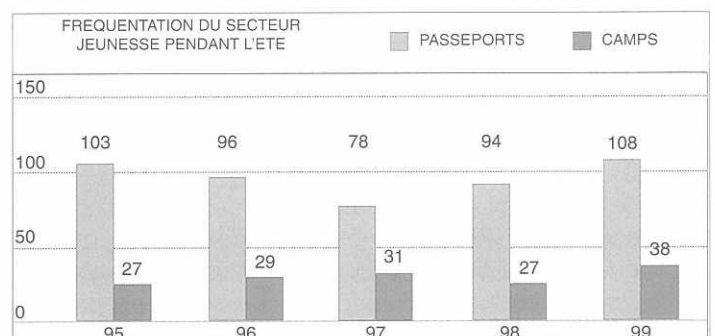
Trente-huit jeunes répartis sur trois séjours ont préféré les joies du camping et de la vie en collectivité. Avec l'équipe d'animation (Manue, Christophe et Jérôme) les jeunes ont construit leur séjour avant le départ en s'occupant du matériel, des courses et de l'organisation de la vie sur les camps. Ainsi responsabilisés les jeunes ont profité de la qualité des différents sites : Point-d'Ouilly pour le kayak, le VTT et le tir à l'arc.

Siouville pour sa superbe plage, le body-board, le char à voile et la course d'orientation.

Fougères pour son immense forêt, ses chevaux et son lac. Mais au delà de ces activités les jeunes ont préféré les rencontres avec d'autres groupes, les moments de convivialité et de fête... Rendez-vous l'été prochain.



## LA FREQUENTATION DU SECTEUR JEUNESSE PENDANT LES GRANDES VACANCES





## Le centre de loisirs

L'association A.G.L.A.E. est une association de la loi de 1901 gérée par un conseil d'administration exclusivement composé de bénévoles (parents - animateurs). Ils définissent les grandes lignes de la politique de l'association et participent à des actions bénévoles. Cependant sans ces bénévoles une association meurt. Alors nous comptons sur vous ...



A.G.L.A.E. accueille les enfants âgés de 3 à 12 ans le matin, le midi, le soir, les mercredis, et pendant toutes les vacances scolaires.

Les horaires :

- Journée : 8 h 30 - 17 h 30

- Demi-journée : 8 h 30 - 12 h 00 ou 13 h 30 - 17 h 30

Possibilité d'accueillir les enfants avant ou après ces horaires: un supplément de 10 Frs est demandé.

Le centre de loisirs ouvrira pendant les vacances de Noël du lundi 20 décembre 1999 au lundi 3 janvier 2000

Les permanences administratives

Mercredi 14h 00 - 17 h 30

Vendredi 9 h 00 - 12 h 00 / 14 h 00 - 17 h 30

En l'an 2000 A.G.L.A.E. aura presque 20 ans. L'association a considérablement changé pendant ces vingt années. Plusieurs générations d'enfants se sont succédées. Plusieurs générations d'animateurs ont contribué à son évolution. Plusieurs générations de parents ont contribué au bon fonctionnement de l'association.

Alors que sa croissance n'est pas encore finie A.G.L.A.E. est toujours en quête de nouvelles générations d'enfants, d'animateurs et de parents ...

TARIFS		
Adhésion annuelle 60 F	Journée	Demi-journée
Gibervillais C.A.F.	53	29
Gibervillais non C.A.F.	77,5	39
Extérieur C.A. F.	89	42,5
Extérieur non C.A. F.	111,5	48,5

Renseignements et inscriptions :

A.G.L.A.E. 17 rue Pasteur - 14730 Giberville

Tél. 02 31 72 47 97

## Emplois jeunes

### INFORMATION

**STÉPHANE DEPONT**  
ANIMATEUR DE PRÉVENTION

- Prévention en matière de sécurité : circulation, stationnement, réglementation.
- La sécurité des enfants à la sortie des écoles.
- Des animations auprès des jeunes.
- Vous ne pouvez pas vous rendre à la bibliothèque pour problème de santé ?...
- Comment se débarrasser de ses médicaments usagés ?

**KARINE BRIEND**  
MÉDIATRICE À LA VIE LOCALE

- Comment élaborer et taper un C.V. ? ... écrire un courrier administratif, une lettre de remerciement ?...
- Quel sport pratiquer sur la commune ?...
- Qu'est ce qui se passe ce week-end à Giberville ?...
- Comment m'informer régulièrement des manifestations qui se déroulent à Giberville ?

#### **pour mon association**

- Une aide pour réaliser les affiches d'un événement ?
- Trouver un soutien lors d'une manifestation ?

« Je suis à votre écoute pour noter vos remarques concernant la vie locale »

Permanences

Le lundi de 10 h à 11 h et de 14 h 30 à 16 h

Ou sur rendez-vous

Au Carrefour Municipal Antoine Vitez

13, rue Pasteur Giberville - 02 31 72 43 13

Le mardi : 9 h 12 h et 14 h 20 h

Les mercredi et jeudi : 8 h 12 h et 14 h 18 h

le vendredi : 9 h 12 h et 14 h 17 h ou sur rendez vous.

Carrefour Antoine Vitez

13, rue Pasteur Giberville - 02 31 72 43 13

## école maternelle de Giberville

### INSCRIPTIONS POUR LA RENTREE 2000 IMPORTANT

La rentrée scolaire de **SEPTEMBRE 2000** se prépare **dès maintenant**.

Soyez donc **prévoyants** en venant inscrire vos enfants **DES LE MOIS DE JANVIER**

Vous hésitez, vous trouvez votre enfant trop jeune ... Alors, venez vous renseigner auprès de la Directrice au groupe scolaire Louis Aragon.

En inscrivant très tôt votre enfant :

- vous éviterez **une fermeture de classe**,
- vous permettrez **une ouverture de classe en heure et en temps**, si cela est nécessaire.

#### PEUVENT ETRE INSCRITS :

- les enfants nés en 1995, 1996, 1997 qui ne fréquentent pas encore l' école maternelle.
- les enfants nés en 1998 entre le 1<sup>er</sup> janvier et le 30 septembre.

#### POUR L' INSCRIPTION :

- prendre rendez-vous avec la Directrice en téléphonant au 02 31 72 38 54.

#### - SE MUNIR :

- du livret de famille
- du carnet de santé ( vaccinations)
- numéros de téléphone personnel, du lieu de travail, de la nourrice ou toute autre personne.
- des numéros de sécurité sociale et des allocations familiales.

La Directrice  
Françoise PHILIPPE

## sortie pédagogique

Le 22 octobre 1999,  
les Moyennes sections des classes  
de Michèle LE TORRIELLEC  
de Jacqueline LECORNEUR  
et Maryse CRAMPON sont allées  
chez un producteur de pommes  
visiter le verger de «la Crête de Fontenay».

Sur place, dans un immense hangar, les enfants ont assisté : au nettoyage des pommes dans la cuve, au lustrage des pommes dans la machine à lustrer, au calibrage des pommes sur le tapis roulant, à la mise en cageots ou en cartons, au rangement des caisses dans des réfrigérateurs géants.

Ensuite, les enfants sont allés dans le verger, cueillir des pommes pour les ramener à l' école.

A l'école, les enfants ont étudié, observé les pommes, puis ils ont goûté des pommes nature, des pommes au four, ils ont fabriqué des compotes et des gâteaux.

Maintenant, ils sont tous incollables sur la culture des pommes et leur utilisation.





## technologie de l'information

L'équipe enseignante de l'école élémentaire Louis Aragon a élaboré un projet concernant les technologies de l'information et de la communication à l'école, dont les objectifs sont de doter chaque classe et chaque bibliothèque scolaire d'un ordinateur multimédia permettant l'utilisation de logiciels et de CD ROM pédagogiques, et à plus long terme de créer une salle informatique dans chaque bibliothèque.

Le Conseil Général du Calvados aide les communes à développer ces projets.

En 99, une première subvention de 12500 F a été accordée par le Conseil Général, somme à laquelle s'ajoutent les 15 000 F votés par le Conseil Municipal de Giberville.

Ces sommes ont permis de réaliser une partie du projet et nous espérons pouvoir l'achever d'ici l'an 2001.

Nous regrettons que ce matériel pédagogique aujourd'hui aussi nécessaire que livres et cahiers ne soit pas pris en charge par l'Education Nationale, mais nous avons



pensé que cet effort financier était indispensable pour que tous les enfants puissent s'initier aux nouvelles technologies, surtout s'ils n'ont pas la chance de posséder un ordinateur à la maison.

Pour la commission affaires scolaires  
R. Goueslard.

## restaurant scolaire



Le vendredi 29 octobre 99, le restaurant scolaire a proposé aux enfants un repas sur le thème d'halloween.

Au menu : Cocktail de bave de crapaud  
Salade de langue de vipère  
Fantôme en délire  
Purée de potiron  
Gâteau du chat noir

Beaucoup d'enfants étaient déguisés et le restaurant décoré.

Le Père Noël a fait sa distribution de friandises et un repas de Noël a été servi aux enfants le vendredi 17 décembre 99

Au menu : Cocktail et toasts  
Cornet de saumon fumé  
Pintade farcie aux marrons  
Mini gaufre  
Fromage  
Surprise de Noël

## Collège E. ZOLA : U.N.S.S. L'ASSOCIATION SPORTIVE AU COLLEGE

Comme chaque établissement scolaire de l'enseignement secondaire, le collège E. Zola de Giberville propose aux élèves volontaires de venir pratiquer une ou plusieurs activités à l'association sportive.

Cette association sportive est affiliée à l'U.N.S.S. (Union Nationale du Sport Scolaire). L'encadrement y est assuré par les professeurs d'Education Physique et Sportive.

Tous les élèves qui le souhaitent sont accueillis le mercredi après-midi quel que soit leur niveau sportif.

Les objectifs de l'A. S. sont:

- la pratique de diverses activités physiques et sportives (hand-ball, escalade, gymnastique, cross, athlétisme, volley-ball, tennis de table, badminton)
- la constitution et l'entraînement d'équipes en vue des rencontres avec, dans un 1<sup>er</sup> temps, les collèges du district, puis du département, de l'académie voire d'autres régions de France (exemple: en juin 97 une équipe a participé aux championnats de France d'escalade à Strasbourg)

- l'entraînement de certains élèves d'un bon niveau en vue de leur participation aux différents championnats individuels

- une approche de la citoyenneté par la prise en charge par les élèves de certaines tâches (arbitrage, affichage des rencontres et des résultats) et fonctions (secrétaire et trésorier adjoints)

- la convivialité: une journée multi-sports (golf, tir à l'arc, tennis, équitation en juin 99) et une sortie de fin d'année de deux jours en fin juin pour les élèves ayant participé régulièrement (kayak et vu à Pont d'Ouilly l'an dernier)

Il est indispensable que chaque élève adhérent soit assidu pour atteindre ces différents objectifs.

### Renseignements pratiques :

Les entraînements et rencontres ont lieu tous les mercredis après-midi de 13 H 00 - 13 H 30 à 16 H 30 - 17 H 00.

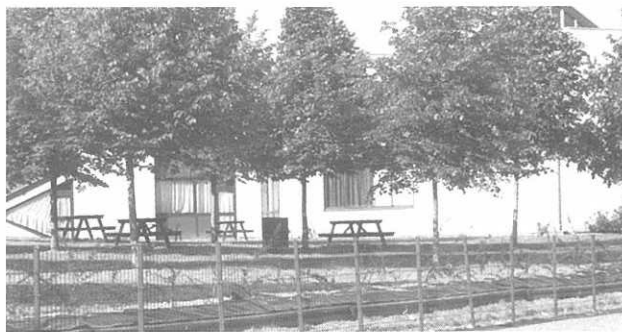
Le prix de la licence multisports pour l'année 99-2000 est fixé à 85 F. Celui-ci comprend l'adhésion, l'assurance et le transport de l'élève lorsqu'il y a déplacement.

## LE COLLEGE EMILE ZOLA AIDE DES ENFANTS DEFAVORISES

Dans le cadre de leur programme de technologie, les élèves de 4<sup>ème</sup> du Collège Emile Zola ont réalisé avec leur professeur Mme Jouvin, la sérigraphie de tee-shirts qu'ils ont ensuite vendus. Grâce à l'informatique, cette activité leur a permis d'aborder des domaines très variés tels que l'étude de marché, la recherche de fournisseurs, la création de slogans publicitaires, mais aussi l'élaboration de bons de commande sur tableur et de lettres commerciales.

D'un commun accord, ils avaient décidé de reverser les bénéfices de cette opération au «Secours Gibervillais» afin d'aider les enfants dont les parents connaissent des difficultés.

C'est donc Mme Lecostey, Principale du Collège Emile Zola, qui a remis à Mme Polouchkine représentant «Le Secours Gibervillais», le don généreux des élèves.



## Collège E. ZOLA : CONSEIL LOCAL F.C.P.E.

Le conseil local F.C.P.E. (Fédération des conseils de parents d'élèves) du collège de Giberville vous transmet les informations concernant son association.

Ses valeurs, ses principes

L'école publique est, par principe, l'école de l'égalité, elle forme tous les citoyens. Elle ne reconnaît aucune discrimination, aucun privilège. La FCPE agit pour que le système éducatif ne reproduise pas les inégalités issues des différences socioculturelles ou socio-économiques. Elle réclame une école centrée sur les besoins de l'enfant, la prise en compte de ses aspirations et de toutes ses aptitudes. La FCPE milite pour la mise en oeuvre et en acte de ces principes.

Le conseil local c'est...

Un lieu de réflexion, de propositions, d'initiatives à propos de la vie de l'établissement, mais aussi de l'ensemble des problèmes d'éducation,

Un lieu où peuvent s'établir de façon très positive

échanges, discussions, confrontations avec les personnels d'éducation, les élèves, les autres associations,-

● Un lieu ouvert à tous les parents, où l'on vient s'informer et informer;

● Où l'on vient se former,

● OU CHACUN PEUT ET DOIT PARTICIPER.

Nos actions :

Participation financière à l'aide au savoir au Carrefour Antoine VITEZ,

Participation au conseil d'administration du collège (dialogue et mise en oeuvre des actions de la FCPE)

Participation des parents délégués aux conseils de classe.

● Participation au projet d'établissement.

POUR NOUS CONTACTER

POUR TOUS RENSEIGNEMENTS:

Ludovic BART (président) 02 31 72 18 81

Didier LEROUILLY (secrétaire) 02 31 72 46 63

Patrice LECOMTE (trésorier) 02 31 34 75 31

# Bibliothèque

## BIBLIOTHEQUE MUNICIPALE

Tout d'abord quelques chiffres:

ANNEES	LIVRES	CD
1996	15438	447
1997	11934	560
1998	16948	685
1999	15806	693 l'année n'est pas finie

Cette année la bibliothèque municipale a fait l'acquisition d'un ordinateur ainsi que des CD Roms. Vous pouvez venir les consulter sur place. Chaque feuille imprimée vous sera facturée 1 Fr.

Avec la fin de l'année vient le temps des prix. Comme d'habitude la bibliothèque va les acquérir et les tiendra à votre disposition à la mi-décembre.

Nous avons fait l'achat de nouveaux compact-disques. Ils vous attendent à la bibliothèque. Nous vous rappelons que le prêt de livres et de CD est gratuit. Il vous sera demandé un chèque de caution pour les CD.

## FESTIVAL DU CONTE EN NORMANDIE

Le samedi 6 novembre la bibliothèque en partenariat avec le Foz a organisé une soirée conte au Carrefour A.Vitez. Cette séance a permis d'ouvrir la semaine du festival du conte en Normandie. A cette occasion nous avons pu entendre Rachid BOUALI et son frère. Cette soirée s'est déroulée dans la bonne humeur et le rire grâce à ce conteur.

Vous êtes tous les bienvenus à la bibliothèque. Vous pouvez nous faire des suggestions pour améliorer le bon fonctionnement.

Viviane LAFONTAINE  
Véronique LAMBERT

## BIBLIOTHEQUE MUNICIPALE

22 RUE VOLTAIRE - 14730 GIBERVILLE

Téléphone (bureau) 02 31 72 07 95



## CENTRE MÉDICO-SOCIAL

### But et activité du Service Médico Social

- ⇒ Répondre aux demandes de renseignements légaux ou orienter vers les services compétents.
- ⇒ Aider les personnes en difficulté à trouver des solutions.
- ⇒ Assurer le mandat de protection de l'enfance.
- ⇒ Assurer la mission de protection maternelle et infantile par le biais de l'intervention de la puéricultrice, de la sage-femme et des consultations de nourrissons.

CENTRE MEDICO SOCIAL  
Esplanade Raymond Collet - 14730 GIBERVILLE  
Tél. 02 31 72 05 15

**Madame LEMONNIER**, assistante sociale, assure une permanence sur rendez vous au centre médico-social de Giberville. Possibilité de rendez vous à domicile ou au bureau

## C.C.A.S. : DÉPART EN RETRAITE

*Le 19 novembre, la municipalité, le C.C.A.S., les employés communaux étaient rassemblés pour rendre hommage à Madame Odette LEGALLO pour laquelle l'heure de la retraite avait sonné.*

A cette occasion Mme Polouchkine, Maire adjoint a prononcé le discours suivant :

Nous sommes réunis aujourd'hui pour fêter ensemble le départ à la retraite de Madame LE GALLO Colette, agent social qualifié au C. C.A. S, qui a cessé son activité professionnelle le 1<sup>er</sup> septembre dernier pour de longues vacances.

Madame LE GALLO, Le 1<sup>er</sup> octobre 1981, vous êtes embauchée en qualité d'aide ménagère remplaçante, votre embauche est liée à l'ouverture de la Résidence des Personnes Agées qui a généré une augmentation d'activité. Stagiaire en décembre 1981, puis titularisée en décembre 1982.

Le travail d'une aide ménagère consiste à effectuer les tâches ménagères que les personnes âgées ne sont plus en mesure d'assurer, faire les courses, les mise en plis, les travaux de couture, quelques démarches administratives, entre autres, sans oublier le rôle confidentiel. En effet, elle fait souvent indirectement partie de la cellule familiale.

Son rôle nécessite une importante disponibilité, une grande souplesse d'esprit, elle doit également faire preuve

**Madame BRIQUET** secrétaire, est présente :

lundi  
mardi de 9 H à 12 H  
jeudi et de 14 H à 17 H  
vendredi

Un accueil est assuré le mercredi

**Madame CHATELET**, puéricultrice, assure une Consultation de Nourrissons avec Madame le Docteur **SORIN** :

2<sup>ème</sup> et 4<sup>ème</sup> lundi de 14 h à 17 h **sur rendez vous** au service Médico-social de Giberville

1<sup>er</sup> et 3<sup>ème</sup> lundi, une pesée **sur rendez vous** est assurée par **Mme CHATELET**

**Madame BAYARD**, sage femme est à votre disposition pour répondre à toutes les questions que vous pouvez vous poser concernant votre grossesse et votre accouchement. vous pouvez la joindre au 02 31 35 15 50

d'initiative, de diplomatie, de grande patience, d'où la complexité de l'emploi.

Madame LE GALLO, vous avez su réunir toutes ces qualités. Votre tâche n'a pas toujours été très aisée. Il est vrai que vous avez souvent eu à prendre en charge des situations difficiles, voire très difficiles, que vous avez toujours su assumer et assurer.

Votre force de caractère, votre perfectionnisme vous ont permis de gérer des événements complexes, tragiques, drôles, voire rocambolesques.

Nous étions persuadés, en vous confiant ces interventions, que vous sauriez faire preuve de professionnalisme.

Nous vous remercions d'avoir été volontaire pour gérer ces situations particulières.

En conclusion, Madame LE GALLO, je vous souhaite en mon nom, et au nom du C.C.A.S de longues et belles vacances puisque tel est votre désir.



Mme LEGALLO à droite sur la photo.

## C.C.A.S. : EN 1999 CRÉATION DE 4 POSTES D'AIDE À DOMICILE



Madame  
Christiane  
DOBROWOLSKI



Madame  
Annette  
JAGUSIAK



Madame  
Annick  
ROY



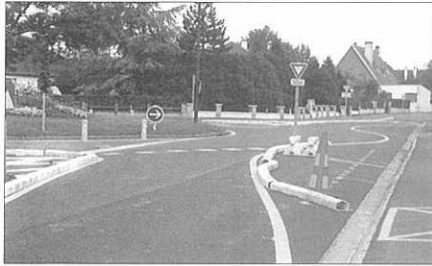
Madame  
Laurette  
AUDE

# Commission Travaux

## ROND-POINT - RUE DE LA LIBERTE

A la suite de nombreuses réclamations concernant la vitesse excessive sur la Route Départementale 230 qui traverse GIBERVILLE, il a été décidé d'aménager un rond-point. Cela a permis de déplacer l'arrêt de bus implanté face au bar/tabac qui était également réclamé par de nombreuses personnes. Une pétition avait même été adressée à la CTAC.

Les services de la DDE ont réalisé un projet et le tracé actuel semble donner satisfaction. A ce sujet, un cahier est à votre disposition en mairie pour recevoir vos remarques ou vos suggestions. A la fin de l'année, les observations



seront transmises à ce service pour établir le projet définitif de ce rond point qui, en tout état de cause, devra être achevé en mars 2000, à la demande de la CTAC,

## «STOP» : RUE DE L'EGLISE

L'inconscience de certains a obligé la pose d'un «Stop» rue de l'Eglise afin de réduire la vitesse.



## RENOVATION DE LA MAIRIE

La rénovation de la mairie continue. C'est maintenant, après l'accueil, au tour du hall d'entrée et de l'escalier d'accès à la salle des mariages.



## BASSIN D'ABSORPTION ZI DU MARTRAY

Depuis 22 ans qu'il existe, le bassin n'avait pas été nettoyé entièrement. C'est chose faite depuis cette année. Les boues ont été évacuées et le fond du bassin gratté soigneusement.



## JEUX D'ENFANTS LOTISSEMENT «LE CHATEAU»

A la demande de l'association des locataires, quelques jeux d'enfants ont été installés sur le terrain de la Ville jouxtant le lotissement «du Château». Il va de soi que cet aménagement est accessible à tous les Gibervillais.



## CIMETIERE

Pour empêcher la circulation à l'intérieur du cimetière, un portillon a été posé à l'entrée principale du cimetière qui restera toujours ouvert. Cela permettra de condamner le portail, sauf nécessité.



Pour la Commission de Travaux,  
le Président, Claude BOZEC

## NORMANDY-TUB

LA TECHNIQUE  
DE L'ASSAINISSEMENT



72, rue de la Liberté, 14730 GIBERVILLE

Agence : Rue de Verdun, 76800 St-Etienne-du-Rouvray

TUYAUX - BORDURES - PAVES - BÉTON "SUPER ARMÉ NORMANTIC"  
BÉTON AGRONOR 90

T I. 02 31 78 26 57 - Fax 02 35 66 06 67

FONTAINE DE VOIRIE - FONTAINE ASSAINISSEMENT

## Béton de France

GRUPE



FRANCE

## DES M<sup>3</sup> DE SOLUTIONS

55, rue de la Liberté - 14730 GIBERVILLE

Tél. 02 31 72 36 72



# Concours Maisons Fleuries

## GIBERVILLE : CONCOURS MAISONS FLEURIES 1999

### PAVILLONS

- 1 Mr et Mme MIGDULA André (36 rue du XX<sup>ème</sup> Siècle)
- 2 Mr et Mme DUHAMEL Maurice (13 rue de la Gare)
- 3 Madame LEMERLUS Madeleine (65 rue du Centre)
- 4 Mr et Mme JUZIO Wladislas (59 rue du Centre)
- 5 Mr et Mme LAURETOU Bernard (11 Imp. de la Garenne)
- 6 Mr et Mme DEVILLE Raymond (10 rue Fernand Léger)
- 7 Madame JAGUSIAK Annette (34 rue Georges Brassens)

### PAVILLONS

#### PRIX D'ENCOURAGEMENT

Mr et Mme. VINCE Léon (7 rue du Docteur Roux)

### PAVILLONS LOCATIFS

- 1 Mr et Mme REMONDIN Yves (12 Imp. de l'Orangerie)
- 2 Mr et Mme MALHERE René (10 rue Elsa Triolet)
- 3 Mr et Mme. GATELET Claude (8 Imp. du Château)
- 4 Mr et Mme LANGEVIN André (4 rue Elsa Triolet)
- 5 Madame NADAUD Chantal (10 Imp. du Château)
- 6 Madame GRIMOULT Mauricette (27 rue de l'Egalité)

### PAVILLONS LOCATIFS

#### PRIX D'ENCOURAGEMENT

Mr et Mme ALLAIS Christophe (13 rue Harry Hawkins)  
Mr et Mme BEZZICHERI Guy (2 rue Jean Genêt)

### BALCONS FLEURIS

#### RESIDENCE « LES CARLETTES

- 1 Mr LAIGNEL Louis (3268)
- 2 Mr et Mme VERNON Jean-Louis (3266)
- 3 Mr et Mme ROUSSELET Yves (3270)

### BALCONS FLEURIS

#### IMMEUBLE RUE DE LA FRATERNITE

- 1 Mr FIQUET Marcel Immeuble N° 1
- 2 Mme BOUTROIS Monique Immeuble N° 1



**Boulangerie - Pâtisserie - Confiserie**

**“La Tentation”**

16, Rue Pasteur - 14730 Giberville - Tél. 02 31 78 03 38

3 Mr et Mme ROBIDOUX Henri Immeuble N° 1

4 Mr et Mme ANGEL DIT HUGO Daniel Immeuble N° 1

### BALCONS FLEURIS

#### IMMEUBLE NELSON MANDELA

- 1 Melle SAMSON Patricia 29
- 2 Mme ENGUERRAND Jeannine 15

### BALCONS FLEURIS

#### IMMEUBLE 75 RUE DU CENTRE

- 1 Mme BERARD Christiane (Appt. 2056)

### BALCONS FLEURIS

#### IMMEUBLE 62 RUE PASTEUR

- 1 Mr et Mme GOMES / BREARD
- 2 Mr et Mme DUCLOS / CULOT
- 3 Mr Mme VASNIER / CRIE

### PAVILLONS PATEAU

- 1 Mr et Mme HACHET Philippe (9 Imp. des Oeillets)
- 2 Mr et Mme BARAN Jean (1/1 allée de la Pigeonnière)
- 3 Mr et Mme BINET Emile (3/3 avenue du Point du Jour)

### PAVILLONS PATEAU

#### PRIX D'ENCOURAGEMENT

Mr et Mme HAMELIN Sylvain (3/8 rue du Bois)

### BALCONS FLEURIS

#### RESIDENCE, PERSONNES AGEES

- |    |        |                      |
|----|--------|----------------------|
| 1  | Madame | LAVISSE Jacqueline   |
| 2  | Madame | LAULIER Denise       |
| 3  | Madame | THUAULT Edith        |
| 4  | Madame | DEVERRE Gisèle       |
| 5  | Madame | DEMEAUTIS Madeleine  |
| 6  | Madame | LEGANGNEUX Madeleine |
| 7  | Madame | BLOND Christiane     |
| 8  | Madame | LELANDAIS Andrée     |
| 9  | Madame | FRONTIN Irène        |
| 10 | Madame | DUBREZ Denise        |
| 11 | Madame | BRUNET Désirée       |
| 12 | Madame | CALDIN Virginie      |
| 13 | Madame | BIBAUT Louise        |

## ETS RESTOUX S.A

Viandes en gros et demi-gros  
Bœuf - Veau - Agneau - Porc

*Les Pâturages de Normandie*

*le meilleur de la viande depuis 1920*

Tél. 02 31 83 47 24 - Fax 02 31 34 47 63

Bouchers Charcutiers

Restaurants - Collectivités

Entrepôt :

6, imp des chasseurs  
14120 MONDEVILLE

## CLUB DE L'AMITIE



Avec cette reprise après les vacances, voici un aperçu de nos activités au sein du club.

A l'heure où vous lirez ce bulletin des manifestations se sont passées et d'autres sont à venir.

- Le 9 septembre nos voisins et amis de Sannerville nous invitaient à un concours de boules, malheureusement ils ont vu la coupe leur échapper, nous allons la garder un an dans notre vitrine.

- Le voyage d'automne à Blainville sur Mer fut une réussite, temps propice, gaieté, ambiance très conviviale avec un succulent repas au VVF du Sénéquet, tout y était.

(Il est à noter que nos anciens adorent la bonne cuisine).

- Une fois de plus les Joutes reprennent contre Sannerville

## F. N. A. C. A.

Durant les mois d'été, l'association a fait «relache» pour permettre aux responsables de faire provision d'énergie et aborder dans de bonnes dispositions la période post-vacances à l'activité assez intense. Toutefois, le méchoui Organisé à la mi-juin a permis de réunir plus d'une centaine d'adhérents et amis dans le cadre agréable de l'espace Pierre Soismier à CABOURG

L'assemblée générale du Comité le 26 Septembre dernier a porté à la connaissance des adhérents le bilan d'un an d'activité associative. Le nouveau bureau qui est sorti n'a pas apporté de surprise, tous les responsables du bureau précédant étant reconduits. Nous retrouvons aux fonctions principales

Président d'Honneur

Président

Vice-Président

Vice-Président pour Giberville

Secrétaire

trésorier

Mutuelle-social

Porte-drapeau

Bernard HENRIO

René ARMAND

André CLERICE

Stéphan. OLEJNIK

André LAULHE

Louis HOUEL

Maurice MICHEL

Michel ANJOU

avec un tournoi de belote le 12 octobre, mais les dieux du jeu n'étant pas pour Giberville, nous avons été battus sur l'ensemble mais de peu.

- Nous avons eu l'occasion de pouvoir servir à nos nombreux convives un repas le 27 octobre, ce repas club a été animé par l'orchestre des Seniors.

- Le 25 octobre : un tournoi de belote triangulaire à Mondeville opposant les trois Clubs de Colombelles, Mondeville et Giberville. Ce tournoi annuel très prisé se défend toujours avec acharnement.

- Le 2 décembre : la fête des Doyens du Club ainsi que les anniversaires du 2<sup>ème</sup> semestre. Quelques petits cadeaux et gâteries sont prévus pour nos cheveux blancs lorsque nous avons à les honorer comme il se doit.

- L'an passé nous avons fêté Noël avec l'Association Rencontre du R.P.A., ce fut une réussite alors, 1999 verra se renouveler une expérience très profitable pour nos deux clubs. Nous avons choisi le 16 décembre pour ces agapes en commun.

- Au seuil du millénaire nouveau nous fêterons les rois le 6 janvier et dans la continuité

l'Assemblée Générale se fera le 20 janvier 2000.

- Au cours du mois d'octobre nous avons eu la peine de voir nous quitter deux membres de notre club Monsieur Pierre DOUGUET et Madame GABRIEL.

Le Président

Jacky LEFRANCOIS

Animations prévues

- Dimanche 9 Janvier 2000 : Galette des rois à la salle PABLO-NERUDA de 14 h. à 19 h.

- Samedi 4 Mars 2000 : Bal-repas à la salle des fêtes de MONDEVILLE

- Dimanche 19 Mars 2000 : Cérémonie commémorative fin de la Guerre d'Algérie au monument aux morts, à 11 heures

Permanence

1) à Mondeville : tous les vendredis de 18 h à 19 h 30 au siège du Comité

2) à Giberville : le 3<sup>ème</sup> vendredi de chaque mois de 18 h à 19 h à la maison des Associations.

RAPPEL

Les anciens combattants A.F.N.(période 1952-1962) et titulaires de la carte du combattant ont droit à la retraite du combattant versée à 65 ans à condition d'en faire la demande.

Décès : Jacques MOTTIER ancien combattant de la Guerre d'Algérie, nous a quittés à l'âge de 67 ans, le 5 Octobre 1999. Drapeaux et amis anciens combattants l'ont accompagné à sa dernière demeure.



## SECOURS GIBERVILLAIS

### QUELLE BELLE INITIATIVE DE LA PART DES ADOS :

Les élèves de l'an dernier de la classe de Madame Chantal JOUVIN (professeur de technologie) du collège Emile Zola, ont tous eu la générosité de choisir une association caritative, en l'occurrence le Secours Gibervillais, pour lui remettre le bénéfice de leur vente de tee-shirt confectionnés dans le cadre de leur programme scolaire.

Lors de la remise du chèque, en présence de Madame LECOSTEY principale du collège, notre Présidente Bernadette POLOUCHKINE a chaleureusement remercié les élèves pour leur contribution en faveur de la solidarité.

### ACTIVITES du SECOURS

- Vente sur table les 4 et 5 MARS 2000 salle Pablo Néruda à GIBERVILLE.

## REPAS DE NOËL : 5 DECEMBRE 1999

Comme toujours tous les ingrédients d'une fête réussie avec une superbe ambiance, un repas de qualité concocté par notre chef cuisinier Gérard MARRY assisté de ses col-



## RESIDENCE «GUY TRAVERT»

Le restaurant de la Résidence offre pour moins de 30 F un repas complet, confectionné sur place. Les menus sont élaborés, en tenant compte des règles de la diététique adaptées à la clientèle, les repas sont variés et copieux. Restaurant ouvert le midi en semaine, il est rappelé que l'accès du restaurant est également ouvert aux retraités de la commune.

Venez essayer et goûter !

Pour tous renseignements : Tél 02 31 72 32 03

PERMANENCE D'ACCUEIL Toute personne en difficulté peut rencontrer une responsable le Lundi de 14 h 00 à 17 h 00 - Mercredi de 10 h 00 à 11 h 30 au vestiaire 36 rue du Centre à Giberville.

Vous POUVEZ DONNER, des vêtements, des meubles, des bibelots, des livres etc... en bon état.

Nous vous rappelons que le VESTIAIRE est ouvert à TOUS.

Vous ferez «des affaires».

Ainsi grâce à vous nous pouvons aider ces familles.

Les Bénévoles du SECOURS GIBERVILLAIS

SECOURS GIBERVILLAIS

36 rue du Centre - 14730 GIBERVILLE

Tél. 02 31 72 21 59

CCP n° 5 445 94 D

laboratrices et un nombre impressionnant de participants, 200 personnes !

Parmi eux Monsieur Miguel AVELLANEDA et madame Geneviève WROCLAWSKI ont été reconnus DOYENS de la fête.

Avec également comme de coutume, la présence de Monsieur le Maire et des Elus. L'animation était assurée par Vonne SYLVER artiste de cabaret et de Michel PINAULT artiste local, sur un répertoire allant de Piaf aux chansons d'antan...

Un grand merci aux nombreux bénévoles, qui, comme chaque année, ont répondu à l'appel.

Philippe HEUZE  
Maire-Adjoint Commission  
Affaires Sociales.

## ASSOCIATION RENCONTRE

Les jeux ont repris le lundi et le mercredi après-midi de chaque semaine.

En janvier aura lieu l'assemblée générale de l'association et le renouvellement des adhésions.

A tous une bonne année 2000 !

## BOUCHERIE - VOLAILLES

NOUVEAU  
PROPRIETAIRE Thierry FOLDRIN

Viande de Qualité

11, rue Pasteur - 14730 GIBERVILLE - Tél 02 31 72 51 13

QUALITÉ - SERVICE - ACCUEIL

LA VILLE DE GIBERVILLE COMPTE AUJOURD'HUI ONZE ACTIVITÉS SPORTIVES AVEC D'EXCELLENTS RÉSULTATS. PREUVE D'UN BON DYNAMISME SPORTIF POUR LEQUEL BON NOMBRE DE VILLES DOIVENT NOUS ENVIER.

JE VOUDRAIS REMERCIER TOUTES LES PERSONNES BÉNÉVOLES QUI CONTRIBUENT À CET ÉTAT DE FAIT A L'AUBE DE L'AN 2000, LES MEMBRES DE LA COMMISSION DES SPORTS ADRESSENT TOUTES LEURS FÉLICITATIONS À TOUTES LES ASSOCIATIONS POUR LEURS RÉSULTATS ET LEUR SOUHAITENT BON COURAGE POUR LA PRÉPARATION DES RENDEZ-VOUS SPORTIFS DE L'ANNÉE À VENIR.

LA COMMISSION DES SPORTS.

## LES MONTES EN L'AIR

Club créé depuis 1992, l'Association «Les Montes en L'Air» a pour objet de développer la pratique de l'escalade sous la responsabilité d'initiateurs diplômés de la Fédération de la Montagne et de l'Escalade.

Le club propose des entraînements pour les jeunes à partir de 7 ans et pour les adultes, sur le mur d'escalade du gymnase Pierre Cousin.

Nous organisons également des sorties en extérieur à la journée à Clécy, au Mont-Joly, au Mont-Mirha et sur deux jours à la Fosse Artour dans l'Orne et à Mont Martin sur Mer dans la Manche.

Les adhérents peuvent également participer aux différentes compétitions organisées par les clubs environnants ou par la Fédération. L'effectif de la saison passée était de 28 jeunes et de 5 adultes, nous lançons un appel à tous les adultes désirant nous rejoindre, qu'ils n'hésitent pas ! L'escalade reste encore un peu méconnue aux yeux du public mais c'est un formidable sport complet qui peut se pratiquer à tout âge. De plus, le mur est à découvrir, en effet il a été repeint cet été par les jeunes, encadrés par Carina, animatrice plasticienne, lors d'une activité organisée par le Secteur Jeunesse de Giberville.



Autre information, la composition du bureau a changé et nous nous félicitons d'avoir rencontré Madame BRUSTOLIN Christine qui est la nouvelle Présidente et qui succède à Monsieur EUGENE Lionel que nous tenons à remercier pour avoir occupé ce poste pendant six ans.

Un bureau rajeuni avec l'entrée de jeunes au sein du conseil d'administration, des jeunes qui nous l'espérons vont dynamiser l'activité et

apporter de nouvelles idées.

Cette année les inscriptions se sont faites lors d'un pot d'accueil avec rencontre des parents. Il est important que nous puissions rencontrer les parents afin de pouvoir les associer dans notre activité et parfois les solliciter pour l'accompagnement dans les sorties extérieures et divers besoins. Les horaires d'entraînement sont :

### JEUNES

Mardi et Vendredi  
de 18 h 00 à 20 h 00

### ADULTES

Mardi et Vendredi de 20 h 00 à 22 00

### Tarifs :

- comprenant la licence
- assurance
- le prêt de matériel de sécurité et l'encadrement

Jeunes 190,00 F

Adultes 290,00 F + sortie en extérieur payante 10,00 F par participant

Pour tous renseignements complémentaires, vous pouvez appeler aux numéros de téléphone suivants :

Christine BRUSTOLIN (Présidente)  
02 31 72 60 10.

Nicolas MUHL (Initiateur)  
06 82 83 17 75

Le Secrétaire  
J-F. PROKOP

## GYMNASTIQUE VOLONTAIRE

### RESERVEZ VOTRE SOIREE DU 22 AVRIL 2000

Les sections de Gymnastique Adultes et Enfants organisent un repas dansant. En première partie spectacle enfants.

SALLE des fêtes Pablo NERUDA GIBERVILLE

ENEZ NOMBREUX

Un bulletin de réservation sera distribué à partir de mi-février.



## PETANQUE DE GIBERVILLE



La saison 1999, se termine, mais déjà nous préparons l'AN 2000.

Cette année nous avons connu un vif succès dans l'organisation des grands concours fédéraux.

De plus pour la première fois depuis l'existence de notre CLUB, nous avons eu l'honneur d'accueillir dans notre commune l'ASSEMBLEE GENERALE DU COMITE DEPARTEMENTAL DE LA F.F.P.J.P. A l'issue de cette réunion un repas a réuni les dirigeants des clubs du CALVADOS.

A cette occasion nous remercions toutes les personnes bénévoles qui ont contribué à la réussite de cette manifestation extra-sportive importante.

Ma plus grande joie pour cette saison est celle de compter dans l'effectif du club, la présence de 10 jeunes (minimes, cadets et juniors). Ils ont la passion de ce sport qu'ils pratiquent pour la plupart depuis cette année. Leur assiduité aux concours internes

prouve l'intérêt de ces jeunes à notre discipline.

La meilleure preuve c'est le jeune THOMAS LENGLINE qui remporte le trophée du concours interne.

Le trophée du meilleur jeune est attribué à CEDRIC MEUDEC.

Pour l'an 2000, il faudra faire un effort pour mieux encadrer ces jeunes et encourager de nouveaux à venir

nous rejoindre. Maintenant, ils vont devoir se préparer à affronter dans les compétitions officielles leurs homologues.

Pour cela je fais un appel aux dirigeants, aux parents pour les accompagner dans les concours extérieurs.

### RESULTATS SPORTIFS: CHALLENGE INTERNE :

- 1<sup>er</sup> THOMAS LENGLINE (cadet)
- 2<sup>ème</sup> PHILIPPE DUPRE (senior)
- 3<sup>ème</sup> GRIMOULT MARC (senior)
- 4<sup>ème</sup> SERGE GUILLOT (senior)
- 5<sup>ème</sup> CHRISTIAN GOUBERT (senior)
- 6<sup>ème</sup> CEDRIC MEUDEC (cadet)

### CONCOURS DE LA DINDE

en tête à tête

- 1<sup>er</sup> BRUNO DUTAC (senior)
- 2<sup>ème</sup> SERGE GUILLOT (senior)
- 3<sup>ème</sup> CHRISTIAN GOUBERT (senior)
- 4<sup>ème</sup> PATRICE VASNIER (senior)
- 5<sup>ème</sup> ANTHONY SIBRAN (cadet)
- 6<sup>ème</sup> VIRGINIE DUTAC (cadette)

Lors de la remise des récompenses de fin de saison chaque jeune ayant participé aux concours challenge interne s'est vu attribuer un jeu de boules offert par le club.

Nous rappelons que la licence est gratuite pour les minimes, cadets et juniors (prise en charge par le club).



### PREVISIONS POUR L'AN 2000

- Un concours qualificatif au Championnat de FRANCE Provençal en triplettes plus un concours fédéral de pétanque l'après-midi,
- Un GRAND PRIX DES COMMERÇANTS PETANQUE en triplettes,
- CONCOURS CHALLENGE INTERNE, CONCOURS DE LA DINDE, CONCOURS PROMOTIONS JEUNES, CONCOURS OUVERT A TOUS FETE DES SPORTS.

Les dates de ces épreuves seront communiquées en début de saison. Pour tous renseignements : contactez le Président SERGE GUILLOT 1 rue du XX<sup>ème</sup> Siècle 14730 GIBERVILLE Tél 02 31 72 32 95

Le Président

## Giberville Ouest Boxing Club

Vous informe :

- Parce que le sport permet la réunion de générations, ...
- Parce que le sport autorise l'expression d'un état d'esprit, ...
- Parce que la boxe favorise le respect de soi et de l'autre, ...

Alors le « Giberville Ouest Boxing Club » vous accueille !

Patrick GOSSELIN, instructeur général avec, entre autres titres, celui de champion du monde 91 des super-walter, vous attend, secondé par

Karim AISSA.

Deux ans d'existence, et le club compte déjà 4 titres de champion de Normandie, obtenus en 1998.

Quel que soit votre âge, vous retrouverez de nouvelles sensations ou peut être en découvrirez-vous, tous simplement

Quel que soit votre niveau, vous serez guidés et suivis jusqu'à la réussite.

Alors n'hésitez plus, faites le pas, enfiler les gants et à bientôt sur le ring

Contact : Giberville Ouest Boxing Club  
Gymnase Pierre COUSIN  
Secrétariat: Gwenaëlle BEAUCHEF  
02 31 44 41 55

Horaires :

- Boxe Américaine  
Mardi de 19 h à 21 h
- Boxe Anglaise  
Mercredi de 18 h à 19 h 30
- Boxe Américaine  
Jeudi de 18 h à 20 h
- Boxe Anglaise  
Vendredi de 18 h à 20 h

## ASSOCIATION SPORTIVE D'HALTEROPHILIE - MUSCULATION

La saison 1998/1999 se termine en beauté avec de très bons résultats tant au niveau régional qu'au niveau national et international. En effet:

AU Niveau REGIONAL , l'ASHMG compte maintenant:

⇒ 2 Champions du Calvados : Alexandre LEGARDINIER et Sébastien François

⇒ 11 athlètes sont devenus ou ont conservé leur titre de Champion de Basse Normandie

⇒ Deux équipes ont participé au Régional

⇒ L'équipe 1 remporte la victoire et accède au Niveau National 11,

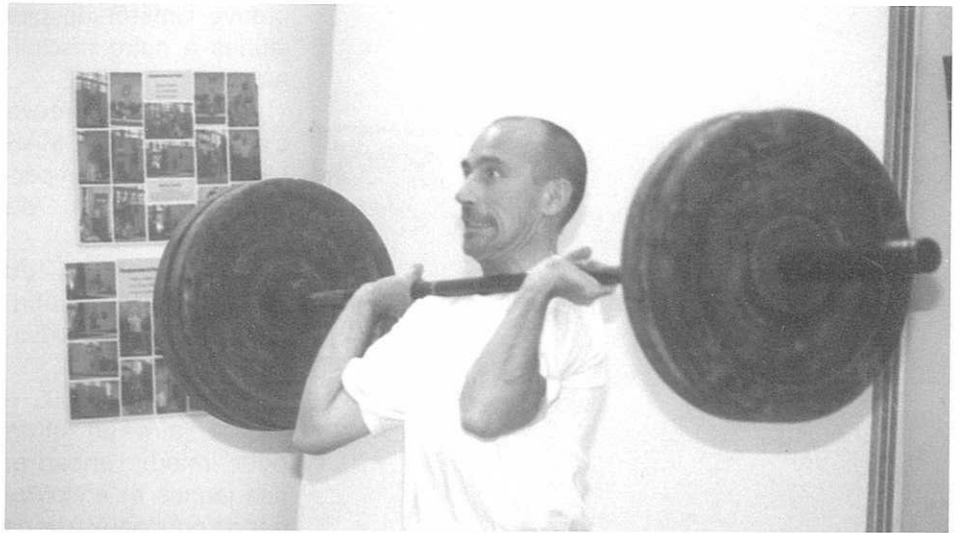
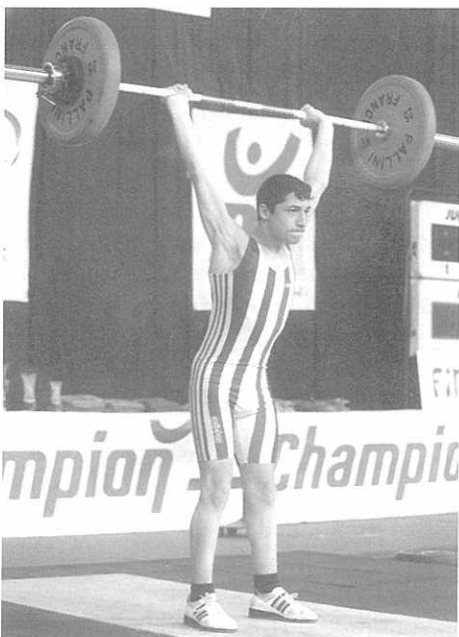
- L'équipe II termine à la 5<sup>ème</sup> place

⇒ 7 haltérophiles sont par ailleurs Champions de Zone Ouest (Basse Normandie, Bretagne, Pays de Loire et Orléanais)

⇒ Deux équipes ont participé au 1er Tour Régional de la Coupe de France des Clubs: l'une composée de Cadets, l'autre de Juniors

Elles se sont toutes deux qualifiées à la Finale de Zone de la Coupe de France des Clubs qui se tenait à LAVAL.

L'équipe Cadette comprenant Dimitri LEFRANCS, Thierry QUETIL, Thibeault PALAIS et Frédéric RACINE gagne cette finale de zone et se qualifie à la Finale Nationale de la Coupe de France des Clubs. Elle termine à la 4<sup>ème</sup> place devenant ainsi la 4<sup>ème</sup> meilleure équipe cadette de France.



AU NIVEAU NATIONAL:

● Géry BACHA termine à la 4<sup>ème</sup> place au Championnat de France Minimes qui avait lieu à PERONNE début Avril.

● Au Championnat de France Cadets - Juniors organisé à THONON les BAINS courant Mai.

● Richard VALLET et Gwladys BACHA sont sacrés Champions de France

● Thibeault PALAIS termine à la 3<sup>ème</sup> place

● Dimitri LEFRANCS et Frédéric RACINE terminent à la 4<sup>ème</sup> place

● Enfin Ludovic SEBBAH souffrant d'une douleur au poignet finit 5<sup>ème</sup> au Championnat de France Vétérans qui se tenait à GRANDE-SYNTHE :

● Bernard DUVAL devient Vice Champion de France

● Gilles BACHA termine à la 3<sup>ème</sup> place du podium

● Surclassée, Gwladys BACHA participe au Championnat de France Seniors à RUEIL MALMAISON et termine à la très honnête 4<sup>ème</sup> place

A l'issue d'un superbe match, Laurent DEFEVER et Richard VALLET remportent chacun dans sa catégorie, le Grand Prix Fédéral organisé à GIBERVILLE.

Enfin, AU NIVEAU INTERNATIONAL

⇒ Gwladys BACHA termine à la 6<sup>ème</sup> place au Championnat d'Europe juniors (SOFIA - Bulgarie)

⇒ Ont été sélectionnés à des stages de qualification aux Championnats d'Europe : dans la catégorie Junior: Gwladys BACHA est partie pour TOULOUSE

⇒ Thibeault PALAIS et Frédéric RACINE, évoluant parmi les Cadets, se sont rendus à DORTMUND (Allemagne)

⇒ Thibeault PALAIS s'est ensuite rendu à DINARD, Frédéric ayant déclaré forfait à cause d'un mal de dos

### 2 - LES OBJECTIFS

L'Association Sportive Haltérophilie Musculation de Giberville est passée à une vitesse supérieure en présentant:

● 2 équipes au Championnat Régional

● 1 équipe en National II avec l'objectif de s'y maintenir

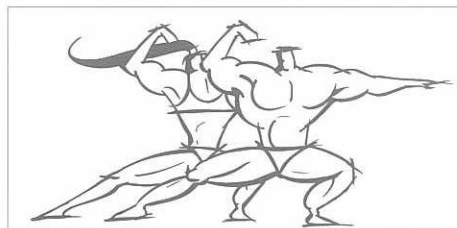
● 1 ou 2 équipes à la finale de la Coupe de France des Clubs avec peut-être un accessit en National III

● Plusieurs athlètes participeront aux Finales Inter Régionales (Bretagne, Basse-Normandie, Pays de Loire)

Cette année encore, le Club de Giberville organisera des compétitions Régionales, Inter Régionales et Nationales puisque le club a été chargé d'organiser les prochains Championnats de France Cadets et Juniors les 13 et 14 mai 2000 au Gymnase Baquet

Contrairement aux idées reçues, l'haltérophilie n'empêche pas de grandir. Il s'agit d'un sport complet qui développe la force mais aussi les qualités de vitesse, de souplesse, et de coordination en forgeant un esprit de compétition ouvert à tous (filles et garçons). Elle apprend par ailleurs à soulever des charges avec de bons placements et en se musclant le dos.

## MUSCULATION



Les adhérents peuvent pratiquer une musculation généralisée ou en fonction des objectifs de chacun. L'entraîneur initie également les adeptes au placement du dos pour soulever des charges.

Pour permettre aux personnes travaillant en horaires postés d'accéder à la salle d'entraînement, un créneau supplémentaire a été créé le mardi



matin de 10 h à 12h

Vous êtes tentés ? Nous vous accueillerons avec beaucoup de plaisir aux jours et heures suivants

- le lundi de 18 h à 20 h 30 Haltérophilie et Musculation
- le mardi de 10 h à 12 h Musculation

- le mardi de 18 h 30 à 20 h 30 Cours collectif de Musculation
- le mercredi de 18 h à 20 h Haltérophilie et Musculation
- le vendredi de 18 h 30 à 20h 30 Haltérophilie et Musculation

Nos Tarifs annuels:

- \* de 10 à 14 ans 290F
- \* 15, 16 et 17 ans 340F
- \* 18, 19 et 20 ans 370F
- \* Adultes 490F

Pour tout renseignement:  
Appelez le 02 31 72 86 56  
ou le 02 31 73 38 80

## BASKET

Depuis le 1 mai 1999 le club a engagé un emploi jeune qui a pour mission principale, l'entraînement des équipes, l'organisation de stages, la promotion du basket en direction des scolaires, la coordination et tâches administratives. La saison 99/2000 est repartie avec 12 équipes et environ 130 licenciés, nos équipes jeunes jouent le samedi après-midi, les séniors garçons le dimanche matin, les séniors filles le dimanche après-midi. Venez nombreux les encourager

### NOS EQUIPES:

#### SENIORS FEMININES REGIONALE II

Entraînement le mercredi de 19 h 30 à 21 h 00  
Responsable Marie-Pierre BRIARD

#### SENIORS GARCONS 1 EXCELLENCE DEPARTEMENTALE

Entraînement le vendredi de 20 h 30 à 22 h 00  
Responsable Nicolas BODIN - Yannick POULEN

#### SENIORS GARCONS II HONNEUR DEPARTEMENTALE

Entraînement le mercredi de 21 h 00 à 22 h 30  
Responsable Nicolas BODIN - Yannick POULEN

#### CADETS NIVEAU A

Entraînement le mercredi de 18 h 00 à 19 h 30  
Responsable Yannick POULEN

#### CADETTES NIVEAU ELITE

Entraînement le jeudi de 19 h 15 à 20 h 45  
Responsable Yannick POULEN

#### MINIMES GARCONS NIVEAU A

Entraînement le mercredi de 16 h 30 à 18 h 00  
Responsable Nicolas BODIN - Stéphane LERREDE - Bruno WALCZAK

#### MINIMES FILLES NIVEAU ELITE

Entraînement le mercredi de 15 h 00 à 16 h 30  
Responsable Nicolas BODIN - Michèle BEZZICHERI

#### EQUIPES BENJAMINS NIVEAU A

Entraînement le mardi de 18 h 15 à 19 h 30 Responsable Nicolas BODIN - Guy BEZZICHERI

#### EQUIPES POUSSINS NIVEAU A

Entraînement le mercredi de 10 h 30 à 12 h 00  
Responsable Nicolas BODIN

### EQUIPES POUSSINES NIVEAU A

Entraînement le mercredi 13 h 30 à 15 h 00 Responsable Nicolas BODIN - Nicolas LOISON

### EQUIPES MINI POUSSINS EQUIPES BABY BASKET

Entraînement le mardi de 17 h 00 à 18 h 15 Responsable Nicolas BODIN - Olivier JACQUES

### EQUIPES POUSSINS - POUSSINES MIXTES

Engagement en janvier 2000 Recherche Responsable

### COMPOSITION DU BUREAU

PRESIDENT : Michel CUSSY

VICE PRESIDENT : Guy BEZZICHERI

VICE PRESIDENT : Thierry BINET

SECRETAIRE : Michèle BEZZICHERI

SECRETAIRE ADJOINT : Olivier JACQUES

TRESORIERE : Bernadette BINET

MEMBRES : Marie-Pierre BRIARD- Yannick POULEN - Bruno WALCZAK - Stéphane LERREDE - Stéphane MALHERE

Le club envisage la création d'une équipe réserve fille pour la saison 2000/2001, toutes les personnes intéressées peuvent contacter les dirigeants.

Pour L'ASG BASKET  
Le Président Michel CUSSY





## A.S. GIBERVILLE HAND BALL

Comme chaque année, le hand ball reprend son activité. Quelques changements sont à noter:

Le bureau se constitue ainsi

- PRESIDENTE Corinne LETOURNEUX
- SECRETAIRE David HEUVIEU
- TRESORIERE Françoise LETOURNEUX
- MEMBRES ACTIFS Annick LOISON, Nicolas LOISON, Olivier SEYMOUR, Tony PUTIGNIER, David BOUILLET

Nous avons également accueilli de nouveaux joueurs pour toutes les équipes, mais aussi des entraîneurs pour les équipes seniors hommes et femmes.



Pour cette saison 1999/2000 le club compte 3 équipes Cadets : Entraînement le MERCREDI de 19 h à 21 h au gymnase Pierre COUSIN.

Entraîneur : David BOUILLET

Seniors femmes : Entraînement les mardi de 19 h 30 à 21 h 00 au gymnase Maurice BAQUET

Seniors hommes : Entraînement les MARDI de 21 h à 22 h 30 au gymnase Maurice BAQUET

et JEUDI de 21 h à 22 h 30 au gymnase Pierre COUSIN, entraîneur Gwenaël LUCAS

Notre association sportive dont l'ambition est de satisfaire ceux qui pratiquent le hand ball vous attend VOUS les futurs joueurs mais aussi VOUS les spectateurs enthousiastes. Voici quelques dates de matches pour venir nous encourager : (Pour les matches des Cadets une deuxième phase est en cours).

### SENIORS FEMMES GYMNASE

DATE ET HEURES	ADVERSAIRE
Le 04.12.99 20 h 30	BAYEUX Cousin
Le 22.01.00 20 h 30	VENOIX Baquet
Le 04.03.00 20 h 30	COURSEULLES Baquet
Le 19.03.00 20 h 30	LISIEUX Baquet
Le 01.04.00 20 h 30	LITTRY Baquet

### SENIORS HOMMES

Le 04.12.99 19 h 00	FRENOUVILLE Cousin
Le 15.01.00 20 h 00	COURSELLES Baquet
Le 22.01.00 19 h 00	VENOIX Baquet
Le 12.02.00 20 h 00	HONFLEUR Baquet
Le 11.03.00 20 h 00	MEZIDON Baquet
Le 25.03.00 20 h 00	TROARN Baquet
Le 08.04.00 20 h 00	DIVES Cousin

Nous restons à votre entière disposition pour des renseignements complémentaires.

Sportivement LE BUREAU.

## JUDO

### ASSOCIATION GIBERVILLAISE DE JUDO ET DE SPORTS D'OPPOSITION

#### L'ETAT D'ESPRIT DU CLUB

L'esprit du club est évoqué pour rappeler ses ambitions à travers les deux sections.

- La première section (UFOLEP) a pour but de permettre aux enfants dès quatre ans de découvrir le Judo de façon ludique tout en s'imprégnant déjà des règles de comportement impliquant la pratique de ce sport ; respect de soi et de l'adversaire, obéissance, discipline et efforts entre autres.

Cette section assure jusqu'à dix ans aux familles modestes une possibilité de faire pratiquer le judo aux enfants pour un prix abordable.

La deuxième section (FFJDA) a été créée pour :

- permettre à nos judokas de rester dans notre club au delà de 10 ans et continuer ainsi à progresser en participant à partir de la deuxième année d'affiliation FFJDA aux compétitions de leur niveau.

- mais aussi pour répondre à une demande des adultes désireux de pratiquer le JUJITSU.

#### COMPOSITION DU BUREAU

- Présidente : Mlle DESPORTES Christelle
- Secrétaire : Mlle FOYER Barbara
- Secrétaire Adjoint : Mme LEGALLO
- Trésorière : Mme DESCOT Chantal
- Membres : Mme ROBERT, Mme LEROUILLY, Mme STRUBI, Mme REMONDIN, Mr JEHANNE, Mr SONNET.

#### COURS POUR ENFANTS

Pour le Judo à :

13H30 POUR LES CONFIRMES ET DEBUTANTS DE PLUS DE 9 ANS

15H00 POUR LE BABY JUDO DE 4 A 6 ANS

15H30 POUR LES DEBUTANTS DE 7 A 9 ANS

#### COURS POUR ADULTES

POUR LE JUJITSU:

LE MERCREDI DE 18H45 A 20H00

AU GYMNASSE MAURICE BAQUET DE GIBERVILLE

INITIATION JUDO POUR LES FEMMES

LE JEUDI DE 19H A 20H AU GYMNASSE

**COMPETITION A GIBERVILLE  
AU GYMNASSE MAURICE BAQUET  
LE 29 JANVIER 2000**

**LA PHILOSOPHIE DU CLUB SE VEUT  
AVANT TOUT TOURNEE VERS LA PRATIQUE  
D'UN SPORT DANS UNE AMBIANCE CONVIVIALE,  
SERIEUSE ET SEREINE  
DANS UN ESPRIT DE COMPETITION RELATIF**

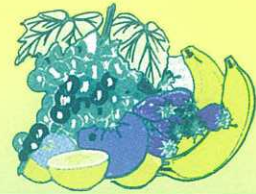
## SCREG ILE DE FRANCE NORMANDIE



AGENCE BASSE NORMANDIE

- TRAVAUX ROUTIERS
- TERRASSEMENTS
- ASSAINISSEMENTS
- REVÊTEMENTS SPÉCIAUX
- LIANTS HYDROCARBONES

Rue de la Liberté (CD 230) - BP 21  
14730 GIBERVILLE  
Tél. 02 31 72 70 00 - Fax 02 31 72 11 18



## NORMANDIE FRUITS

*marché de gros*

RUE DE CARDIFF - 14000 CAEN  
Tél 02 31 52 16 33  
Répondeur 02 31 84 44 64  
Fax 02 31 34 70 02



GARAGE NORMANDIE BRETAGNE

*Dominique POUETTRE*

Agent  
CITROËN

- MÉCANIQUE
- TÔLERIE - PEINTURE
- VENTES
- ACHATS DE VÉHICULES

23, Route de Rouen - 14730 GIBERVILLE  
Tél. 02 31 72 37 54

## MARCELOT

### HYGIENE

PRODUITS et MATÉRIELS  
D'ENTRETIEN INDUSTRIEL  
CONSEIL sur SITE

### PEINTURE

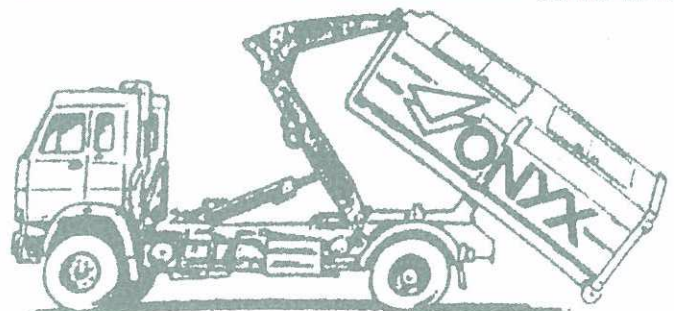
BATIMENT - DECORATION  
RAVALEMENT  
INDUSTRIE

Z. I. MONT COCO - 3, rue Colbert - 14078 CAEN  
Tél. 02 31 44 27 73  
Fax 02 31 94 84 72

# CGEA

# ONXX

ACTIVITÉ DÉCHETS INDUSTRIELS ET COMMERCIAUX  
CENTRE DE TRI



 GROUPE CGEA

Z.I. du Martray - 14730 GIBERVILLE - Tél 02 31 35 17 17  
Fax : 02 31 72 43 00  
N° Vert : 0 800 30 40 13



# STEN

**Société des Travaux  
Electriques de Normandie**

Z.I du Martray - 14730 GIBERVILLE  
Tél. 02 31 52 37 00 - Fax 02 31 52 37 37

**ELECTRICITÉ INDUSTRIELLE ET TERTIAIRE**

**RESEAUX DE DISTRIBUTION**

**ECLAIRAGE PUBLIC COURANTS FAIBLES**

**GENIE CLIMATIQUE**

**MAINTENANCE**

**AUTOMATISMES ET INFORMATIQUE**

**INDUSTRIELLE**

Nos Agences : ALENÇON - CHERBOURG - CAEN  
L'AIGLE - PONT-L'ÉVÊQUE - ROUEN

# BONNES IMPRESSIONS *imprimerie*

CREATIONS - REALISATIONS - IMPRESSIONS

*Pour tous  
vos travaux  
d'impressions...*

Entreprises, commerçants,  
professions libérales,  
hôteliers, restaurateurs,  
professionnels du tourisme,  
administrations,  
comités des fêtes,  
particuliers, etc ...

de 1 à 4 couleurs

Plaquettes publicitaires - Têtes de lettre - Factures Cartes  
commerciales - Prospectus - Tampons - Création logos -  
Maquettes - Brochures - Affiches - Catalogues de prestige -  
Faire-part de mariage, naissance, deuil - Liasses  
autocopiantes - Carnets - Menus - Dépliants, etc...

**Tél. 02 31 51 77 29**

**Fax 02 31 51 77 30**

TRAVAUX PERSONNALISÉS  
QUALITÉ - RAPIDITÉ

Plastification tous documents jusqu'au format A3



**CAISSE D'EPARGNE**  
DE BASSE-NORMANDIE

**Crédits Immobiliers :**

**Primo**

**Le Crédit Modulable en  
montants et en durée.**

Agence d'Hérouville St-Clair 02 31 95 79 07



**CAISSE D'EPARGNE**  
DE BASSE-NORMANDIE

**Bureau de COLOMBELLES**  
**5, place de l'Hôtel de ville**

**Tél. 02 31 72 41 17**

Ouvert du mardi au samedi  
réception individuelle ou sur rendez-vous  
pour toute opération d'épargne de crédit ou d'assurance

**GUICHET AUTOMATIQUE OUVERT 24/24**

# CARROSSERIE

## DANIEL GOUESLARD

TÔLERIE - PEINTURE - MÉCANIQUE  
TOUTES MARQUES

agrée par les plus grandes  
compagnies d'assurance

*20 Années d'Expérience*

**SARL Daniel GOUESLARD**  
ZI de la sphère  
1062, rue L. Foucault  
14200 Hérouville St Clair

**Téléphone :**

**02 31 47 50 49 - 02 31 47 50 99**

**Fax 02 31 95 60 83**