

Giberville

**Bulletin
Municipal
N° 50**



Juin 1999

Fragile



Fabrics un bon produit nécessite d'avoir une bonne matière première. Or la qualité de l'eau, telle qu'on la trouve dans la nature, se dégrade rapidement sous l'effet conjugué de la pollution agricole, industrielle et humaine. Mais restaurer le milieu naturel prendra de nombreuses années. En attendant, il faut produire de l'eau potable. C'est ce que fait le Groupe Générale des Eaux en développant sans cesse de nouvelles techniques de filtration et de désinfection de l'eau. Après avoir introduit l'usage de l'ozone pour désinfecter l'eau et réduire ainsi les quantités de chlore utilisées, le Groupe a tiré parti des avancées de la biologie pour accélérer les processus de décantation et de filtration. La dénitrification comme la déferrisation sont devenues possibles. Aucune étape du cycle de l'eau n'est oubliée. Le nettoyage et le traitement des eaux usées ont fait des progrès considérables. Les nouvelles usines de dépollution conçues par le Groupe Générale des Eaux sont compactes et inodores. L'eau qui en sort est débarrassée à 95% de ses matières en suspension et tout risque de toxicité pour l'environnement peut être éliminé. Avec les efforts de tous, l'eau dénaturée doit pouvoir retrouver les qualités de l'eau naturelle.



L'eau mérite la qualité

DIRECTION REGIONALE DE NORMANDIE
CENTRE OPERATIONNEL CALVADOS

31, Bd Bertrand - 14000 CAEN
Tél. 02 31 15 58 00 - Fax 02 31 15 58 19

CHIVOT VERTS LOISIRS

l'espace jardin

RN 13 - ROTS/CAEN
02 31 26 00 00



LE FOYER NORMAND

SOCIÉTÉ ANONYME D'HABITATION A LOYER MODÉRÉ

SIÈGE SOCIAL : PLACE DE L'HÔTEL DE VILLE - B.P. 6 - 14460 COLOMBELLES - TÉL. 02 31 72 41 52



**CONSTRUCTION ET LOCATION DE LOGEMENTS
INDIVIDUELS ET COLLECTIFS**

Ci-dessus 24 logements à Fleury/Orne - Architecte : Atelier DUBRULLE

Chers concitoyens,

Etablir le budget annuel n'est jamais une tâche aisée quand l'on cherche à répondre aux attentes du plus grand nombre en sollicitant le moins possible les contribuables.

A moyens constants, pour conserver une imposition supportable, il faut serrer au maximum les dépenses et opérer des choix au niveau des investissements.

Comme il n'est pas question d'opter pour l'immobilisme qui paralyserait l'activité de la commune, il est indispensable d'échelonner la programmation en repoussant la réalisation de certaines propositions pourtant légitimes.

Malgré tout, cette stratégie a des limites et peut conduire à une baisse de la qualité des prestations si elle n'est pas accompagnée par un apport de recettes nouvelles. Celles-ci ne pouvant provenir que du développement économique de la commune, nous avons travaillé pour favoriser cet essor.

Désormais, nos efforts commencent à être récompensés puisque la progression des recettes d'une part et les économies réalisées d'autre part, nous permettent, en 1999, de présenter un budget vraiment satisfaisant.

Ce dernier se caractérise par une baisse de la Taxe d'Habitation, du Foncier Bâti et du Foncier non Bâti, une augmentation de 64 % de l'auto-financement, un endettement qui continue à diminuer, un fonds de trésorerie plus large, une section de fonctionnement qui progresse de plus de 8 % et la prise en compte de la totalité des propositions en investissement.

J'ai donc beaucoup de plaisir à vous annoncer ces bonnes nouvelles qui sont d'autant plus agréables qu'elles résultent de nos actions et de nos décisions. C'est bien pour cela que je suis un ardent défenseur de l'autonomie communale. Il me paraît normal que la Ville fasse ses choix et les assume.

Ce ne serait pas le cas, si l'on entrait dans une structure dite de coopération, qui récupérerait la Taxe Professionnelle unique dont elle fixerait le taux et dont les autres taxes dépendraient nécessairement.

Pourvu qu'on puisse être libres de ne pas y adhérer !

Très sincèrement

Votre maire

J-F. ROMY

Je remercie vivement les divers annonceurs qui, au fil des années, nous permettent de faire paraître ce bulletin municipal sans qu'on ait à puiser dans le budget communal.

Sommaire

Éditorial	p.	1
Sommaire - Police Municipale	p.	2
A votre service	p.	3
Budget	p.	4 - 5
Commision travaux	p.	6
Commision logement	p.	7
Affaires scolaires	p.	8 - 10
Carrefour municipal	p.	11
Secteur jeunesse	p.	12 - 14
Affaires sociales	p.	14
AGLAË	p.	15
Associations	p.	16 - 18
Sports	p.	19 - 22
Divers	p.	23 - 24

Police Municipale

Rappel des mesures de sécurité et de tranquillité afin de faciliter la vie de tous les habitants de notre ville.

ARRETE PREFECTORAL DU 30 AOUT 1991 concernant les bruits (tondeuses, taille haies, etc...) :

JOURS OUVRABLES 8h30 - 12h00 et 14h30 - 19h30

SAMEDI 9h00 - 12h00 et 15h00 - 19h00

DIMANCHES ET FETES 10h00 - 12h00

Nous attirons votre attention sur le fait que la loi sur les bruits de voisinage a fixé le montant de la contravention à 3 000,00 F.

(Arrêté Préfectoral en Mairie service Police Municipale)

STATIONNEMENT

Nous vous demandons de respecter les emplacements de stationnement réservés aux personnes handicapées (école, mairie).

OPERATION "VACANCES TRANQUILLES"

A partir de juillet 99, vous trouverez en Mairie ou au Commissariat de Police Nationale de Mondeville, des dépliants concernant "Opération Vacances Tranquilles".

SERVICE OBJETS TROUVES

Il se trouve en Mairie de nombreux objets trouvés : clefs, lunettes, montres, vélos etc...

Afin de retirer des objets vous appartenant, vous pouvez contacter la Mairie au **02.31.35.74.74** pour rendez-vous le jeudi matin.

CIVISME ENVIRONNEMENT : CHIENS :

Il reste en ce domaine toujours des efforts à faire : vagabondage, bruit, maintien en laisse et propreté. Il s'avère que toujours, des propriétaires de chiens promènent, en laisse, leurs animaux pour faire leurs besoins et ce sur les trottoirs. Même en laisse, les besoins de ces "bêtes" peuvent être

faits sur vos terrains et non sur le domaine public.

ARRETE MUNICIPAL DU 2 NOVEMBRE 1998

La présence d'animaux représente une gêne pour l'hygiène et la salubrité publique sur les terrains de football. La présence d'animaux est interdite (même tenus en laisse) sur les terrains de football ci-dessous :

- terrain François Claus, rue Elsa Triolet

- terrain d'entraînement, rue Elsa Triolet

- terrain Pierre de Coubertin

RAPPEL :

Chiens errants, éloignés de leur maître : ils sont capturés et conduits à la fourrière des animaux de Verson.

- Animal tatoué : le propriétaire est contacté afin qu'il récupère son chien. Il devra acquitter la somme de 155,00 F représentant les frais de prise en charge plus un forfait de 25,00 F par jour.

- Animal non tatoué : s'il n'est pas réclamé par son propriétaire, l'animal est conduit d'office chez le vétérinaire (conformément à la législation) pour y être tatoué et vacciné. Forfait vétérinaire.

Nous espérons que la lecture de ces mesures et la vision qu'elles suscitent, inciteront les propriétaires à tout faire pour éviter de mettre leur animal de compagnie dans une telle situation.

DÉGRADATIONS VOLONTAIRES :

Le respect des biens privés ou publics quels qu'ils soient est un devoir civil.

Tout contrevenant s'expose à être traduit au Tribunal Correctionnel et à de lourdes peines d'amendes.

L'Agent de Police Municipale

PERMANENCES MAIRIE DU MAIRE ET DES ADJOINTS

MAIRE

ROMY Jean-François
Jeudi sur rendez-vous

1^{er} ADJOINT

Personnel
LECONTE Louis
Lundi Mardi Jeudi de 14h15 à 17h30
Mercredi de 10h00 à 12h00

ADJOINTS :

CCAS - POLOUCHKINE Bernadette
Sur rendez-vous
Permanence le lundi après-midi

LOGEMENT

GUILLOT Edith
Mercredi de 14h00 à 17h00
sur rendez-vous
Samedi de 9h00 à 11h00
sur rendez-vous

TRAVAUX

BOZEC Claude sur rendez-vous

SPORTS

MEUDEC Gilles
Lundi de 9h30 à 11h30
Mercredi de 15h30 à 17h30

URBANISME

LAULIER Jean Yves
Jeudi de 17h00 à 18h00

JEUNESSE CULTURE

JEGOU Christian
Mardi de 17h45 à 18h45
au carrefour "Antoine VITEZ"

AFFAIRES SOCIALES

HEUZE Philippe
Lundi matin sur rendez-vous
de 9h30 à 11h30

AFFAIRES SCOLAIRES

GOUESLARD Rosa
Jeudi après-midi sur rendez-vous

CHRONOLOGIE

DECES

JUIN 1998

18 Juin HAMEL France
veuve SOUFFLANT
28 Juin LE BUAN Georges

OCTOBRE 1998

21 Octobre VARIN Jean
28 Octobre LEBON Régis

NOVEMBRE 1998

01 Novembre PSUJ Bohdan
02 Novembre GAUDUCHON
Joseph

DECEMBRE 1998

05 Décembre LETERRIER Marie
veuve LE MAIGAT
13 Décembre BOUTROIS Alcide
21 Décembre LEVEE Louis
25 Décembre NADAUD Thierry
31 Décembre LE REBOURS Eliane
épouse HEROULT

JANVIER 1999

07 Janvier ROGER Monique
veuve LEJEUNE
11 Janvier LEPAS Eric

30 Janvier PASTORINI Livia
épouse DUFOUR

FEVRIER 1999

12 Février LECAPLAIN Colette
épouse ARTEL
12 Février LEPELTIER Daniel
16 Février RIETH Maurice
19 Février FOUCHET Pascal

MARS 1999

04 Mars LIREUX Yves
22 Mars CORNETTE
Monique
27 Mars GESNOUIN Albert

AVRIL 1999

03 Avril JAMA Stanislaw
veuve LEVEE
14 Avril veuve DUMONT
LEMARIE Louise
04 Avril GADBIN Pierrette
épouse CAPDEPON
20 Avril veuve LIBOIS
CASSINADRI
13 Avril ETIENNE Andrée
Georges

MARIAGES

NOVEMBRE 1998

14 Novembre BARATTE Michel et FIQUET ASSIRATI Chantal
14 Novembre GAUMERD Gilles et MONARD Madeleine
28 Novembre LECUIROT Sylvain et BOUCHE Magalie

MARS 1999

06 Mars ARSLAN Erhan et MARIE Virginie

NAISSANCES

OCTOBRE 1998

17 Octobre LESQUESNE Florain
29 Octobre LIEBERT Quentin
31 Octobre BOISMARE Chloé

NOVEMBRE 1998

14 Novembre DEPONT Krystale
28 Novembre BERGERET Théo

DECEMBRE 1998

01 Décembre GUERIN Noémie
29 Décembre DUPRE Clément
31 Décembre RULLIER Elise

FEVRIER 1999

08 Février SAUSSAYE Ludivine
20 Février MARQUET Thomas
21 Février MOHIER Hugues

MARS 1999

14 Mars DELACOTTE Hugo
21 Mars AUVRAY Alan
26 Mars CARRIERE Maéva

AVRIL 1999

07 Avril RICHARD Lucas
24 Avril PATEY Yann

S.A. POMPES FUNEBRES

LEMERRE
MARBRERIE

22, rue Georges Clemenceau
14310 VILLERS BOCAGE

Tél. : 02 31 77 01 16 - 02 31 77 76 76

Fax : 02 31 77 93 82

24 HEURES SUR 24

APPELEZ EN CONFIANCE

S. O. S. AMBULANCES

SARL VIEL ET FRANÇOIS - 85, rue Calmette - 14120 MONDEVILLE

*** 02 31 52 14 93**

TRANSPORT PUBLIC DE VOYAGEURS
TRANSPORT DE CORPS AVANT MISE EN BIÈRE

7 JOURS SUR 7

POMPES FUNEBRES

DANIEL RENOUF

MARBRERIE

Caveaux, Monuments,
Articles funéraires

Transport avant et après mise en bière

9 Rue Monin 14460 Colombelles

Tél. : 02 31 72 05 43

Pharmacien **Michel WAGNER**

25, rue Pasteur - Tél. 02 31 72 00 79



**Les Pharmaciens
de GIBERVILLE**

Pharmacie **RULLIER ÉRIC**

34, rue de la Liberté - Tél. 02 31 72 37 39

PRINCIPAUX INVESTISSEMENTS

ADMINISTRATION GENERALE MAIRIE 338 700,00 F

- Achat matériel informatique, photocopieur, mobilier

ATELIERS MUNICIPAUX 808 300,00 F

- Extension des ateliers, Achat fourgon, marteau piqueur, cric hydraulique, raccordement gaz

ECOLE PRIMAIRE 62 800,00 F

- Achat matériel et logiciels informatique, extension alarme, menuiserie P.V.C.

ECOLE MATERNELLE 65 100,00 F

- Achat matériel informatique, menuiserie P.V.C.

GYMNASE "Maurice BAQUET" 24 000,00 F

- Achat auto-laveuse, bâche tatamis

LOGEMENTS DE FONCTION 8 000 F

- Remplacement chaudière

RESTAURANT SCOLAIRE 31 000 F

- Achat logiciels informatique

ROUTES ET VOIRIES 1 449 100,00 F

- Fin des travaux Z.I. Nord, aménagement arrêt bus, effacement des réseaux, signalisation, trottoirs, aménagement rond-point rue de la Liberté,
- Voirie : lotissement "Les Champs, la Pature", rue du Dr Roux, Calmette, Mandela.

ESPACES VERTS 326 300,00 F

- Plantation, Achat camion, tronçonneuse, jeux lotissement le Château

BIBLIOTHEQUE 6 000,00 F

- Achat matériel informatique

RESEAUX D'EAU 366 700,00 F

- Acquisition terrain, travaux eaux pluviales inondation

COEUR DE BOURG 203 820,00 F

- Frais d'études

ANNEXE SALLE DE SPORT 1 746 400,00 F

SUBVENTIONS : 1 679 087 F

C.C.A.S.	840 000 F
Budget régie Transports	250 187 F
Comité des Oeuvres Sociales	30 500 F
Association Ecole Primaire	30 350 F
F.C.P.E. Primaire Maternelle	2 500 F
Association Ecole Maternelle	16 600 F
F.C.P.E. Ecole des Tilleuls	600 F
Batterie Fanfare	10 000 F
Comité des Fêtes	60 000 F
Association Intercommunale du Plateau	5 000 F
A.S.G. Basket-Ball	67 000 F
A.S.G. Escalade	10 000 F
A.S.G. Football	85 000 F
A.S.G. Gymnastique Volontaire	15 000 F
A.S.G. Haltérophilie	31 500 F
A.S.G. Hand-Ball	15 000 F
A.S.G. Judo	12 000 F
Section Pétanque corporative	1 000 F
A.S.G. Pétanque	8 000 F
A.S.G. Tennis	3 500 F
Giberville Ouest Boxing Club	5 000 F
Comité de Défense du Plateau	500 F
F.N.A.C.A.	1 550 F
Association Rencontre	4 600 F
Club de l'Amitié	12 200 F
Aglaé	156 000 F
Secours Gibervillais	5 500 F

TAUX D'IMPOSITION

Les taux d'impositions votés au Budget Primitif 1999 ont diminué pour la Taxe d'Habitation, le Foncier Bâti, le Foncier non Bâti.

La Taxe Professionnelle est identique à 1998.

	TAUX 1998	TAUX 1999
TAXE D'HABITATION	14,98 %	13,93 %
FONCIER BÂTI	34,50 %	33,14 %
FONCIER NON BÂTI	85,09 %	61,71 %
TAXE PROFESSIONNELLE	13,93 %	13,93 %

Le Budget Primitif et les taux d'imposition 1998 ont été votés à l'unanimité.

FONCTIONNEMENT

COMPTE	NATURE	DEPENSES	RECETTES
60	Achats et Variations des stocks	2 885 450 F	
61	Services extérieurs	1 564 100 F	
62	Autres services extérieurs	648 089 F	
63	Impôts, taxes et versements assimilés	43 450 F	
63	Impôts, taxes et versements sur rémunérations	224 183 F	
64	Charges de Personnel	10 952 283 F	
65	Autres charges de gestion courante	7 937 297 F	
66	Charges financières	1 612 800 F	
67	Charges exceptionnelles	37 400 F	
68	Dotations amortissements	419 031 F	
0.23	Virement à la section d'investissement	4 050 555 F	
70	Produits des services		1 367 200 F
73	Impôts et Taxes	1 000 F	15 482 690 F
74	Dotations, Participations, Subventions		9 534 118 F
75	Autres produits de Gestion courante		172 311 F
77	Produits exceptionnels		241 240 F
0.13	Atténuation de charges		574 902 F
0.02	Résultats de fonctionnement reporté		3 003 177 F
	TOTAUX FONCTIONNEMENT	30 375 638 F	30 375 638 F

INVESTISSEMENT

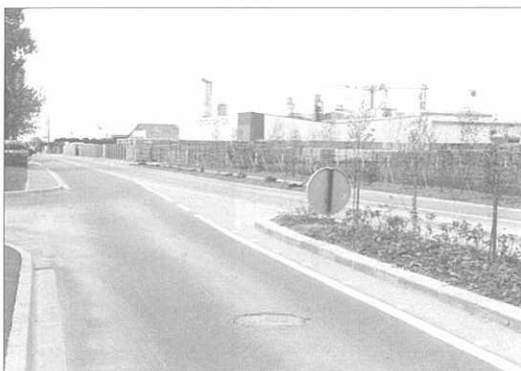
COMPTE	NATURE	DEPENSES	RECETTES
0.01	Résultat d'investissement reporté	2 227 531 F	
16	Emprunts et Dettes assimilées	1 914 402 F	1 718 321 F
23	Immobilisations en cours	4 489 100 F	
	Opérations d'ordre	51 211 F	
10	Dotations, Fonds divers et Réserve	60 004 F	252 900 F
13	Subventions		58 210 F
	Opérations d'ordre		2 662 262 F
1068	Excédent de fonctionnement, capitalisé		4 050 555 F
	TOTAUX INVESTISSEMENT	8 742 248 F	8 742 248 F

Commission Travaux

L'entrée Nord de GIBERVILLE est maintenant terminée.

Le coût des travaux, sur deux années, s'élève 1.277.000,00 francs pour la part de GIBERVILLE

Réalisation d'un bassin d'absorption et de trottoirs avec aménagement des espaces verts.



L'aménagement du MARAIS GRONDIN se poursuit. Le programme 98 a été respecté. Les jeux pour enfants ont été posés ; des bancs supplémentaires seront installés aux abords.



La Ville de GIBERVILLE a reçu l'accord du diocèse pour réaliser l'alignement par rapport à la voirie et réalise en contrepartie la rénovation et la remise en état du calvaire.



Aux écoles, des jeux sont en cours de pose.

Un programme similaire est également prévu pour le 2^{ème} semestre 99 au lotissement "le Château".

Pour satisfaire des demandes, des cases à urnes ont été mises en place sur la partie réservée du columbarium.

Une procédure de reprise des concessions abandonnées est en cours. La liste nominative de ces sépultures est affichée à l'intérieur du cimetière (entrée principale) et peut être également consultée au service Cimetière en mairie.



Les employés municipaux de GIBERVILLE, DEMOUVILLE et CUVERVILLE ont consolidé et protégé les abords et le passage piétonnier du gymnase intercommunal Pierre COUSIN



Actuellement, nous procédons à un appel d'offres concernant le programme de voirie et trottoirs 1999 lequel comporte également la réalisation de points ponctuels de récupération d'eaux pluviales.

Un appel d'offres va être lancé prochainement pour l'extension des ateliers municipaux.

Dans le même ordre, une consultation aura lieu pour l'achat de deux véhicules destinés aux services techniques ainsi que pour la rénovation de portes et fenêtres au groupe scolaire Louis ARAGON.

Pour la Commission de Travaux,
Claude BOZEC

Commission de Logement

EVOLUTION DE LA DEMANDE EN LOGEMENTS SOCIAUX DE 1995 À MARS 1999

Année	Nombre annuel des demandes	Reste à traiter au 31/03/99	% du reste à traiter au 31/03/99 par rapport au stock en cours
1995	53	9	6,82 %
1996	89	29	21,97 %
1997	55	25	18,94 %
1998	67	46	34,85 %
1999 de 01 à 03	36	23	17,42 %
TOTAL	300	132	100 %

En matière de logement, l'expérience de ces dernières années nous a appris que le traitement de la demande en logements doit s'analyser sur une moyenne de 4 années.

En effet, à ce jour, nous pouvons considérer qu'à 9 dossiers près, nous avons épuisé et servi la demande de 1995.

De 1995 à fin mars 99, un peu plus de 4 ans, nous constatons que la Demande interne Gibervillaise a été traitée à 56 % soit 168 dossiers sur 300.

Aujourd'hui, nous avons 132 dossiers en cours avec 63 demandes datant de 95/96/97.

Ces dossiers correspondent à un souhait pavillonnaire non satisfait et que nous serons en mesure de servir avec nos projets de constructions futures.

Comme vous le savez, la société FOYER NORMAND a démarré un chantier pavillonnaire de 40 logements sur le Plateau.

Nous espérons mettre en oeuvre un peu plus tard un lotissement rue de l'Eglise. Cette construction individuelle doit permettre de résorber une demande pavillonnaire de plus en plus forte et compréhensible car elle fait partie de l'évolution de la qualité de la vie et de l'environnement. Une autre information d'importance concerne le rachat de l'ensemble des pavillons locatifs SMN par la société HLM LA PLAINE NORMANDE (147 logements Giberville).

Voilà de quoi rassurer tous les locataires actuels, non seulement ils bénéficieront d'un bail à vie s'ils le souhaitent

mais en plus la société va entreprendre des travaux de rénovation sur 3 ans (ravalement, électricité, plomberie, sanitaire, chauffage), problèmes sur lesquels le Comité de Défense du Plateau s'était mobilisé avec le soutien des Elus des 3 communes (Mondeville, Colombelles, Giberville).

Ce quartier va vraiment prendre un coup de neuf grâce à cette réhabilitation

Edith GUILLOT
Adjointe Commission Logement

MARCELOT

HYGIENE

PRODUITS et MATERIELS
D'ENTRETIEN INDUSTRIEL
CONSEIL sur SITE

PEINTURE

BATIMENT - DECORATION
RAVALEMENT
INDUSTRIE

Z. I. MONT COCO - 3, rue Colbert - 14078 CAEN
T I. 02 31 44 27 73 - Fax 02 31 94 84 72

SE COIFFER A GIBERVILLE

Lizocéa

Homme - Femme - Enfant

Demander votre passeport ou votre carte de fidélité
16, rue Pasteur
14730 GIBERVILLE ☎ 02 31 78 26 64

Journée continue : vendredi et samedi

- LAVOMATIQUE - - NETTOYAGE A SEC -

33, rue de l'Eglise
14730 GIBERVILLE-PLATEAU
Tél. : 02 31 82 26 37

*Machine à laver 5/ 7/ 15 Kg
couette - couverture
Nettoyage à sec 8 Kg*

OUVERT TOUS LES JOURS

ECOLE MATERNELLE DE GIBERVILLE

Le samedi 20 mars 1999, c' était le CARNAVAL.

A l'Ecole Maternelle, la matinée du carnaval est l' aboutissement d'un projet pédagogique commun à toutes les classes, projet pédagogique pluridisciplinaire, c'est à dire que nous travaillons toutes les disciplines (oral, écrit, mathématiques, technologie, biologie ...) à partir du thème choisi.



La participation massive des parents d'élèves au défi-lé, à la fabrication des costumes et des crêpes fait que cette matinée est une réussite.

Cette année, le thème retenu était : " l'air, le vent, tout ce qui vole "



Des sorties pédagogiques ont servi de support à un travail commencé depuis 3 voire 4 mois:



- les grandes et moyennes sections sont allées dans la Manche, à FIERVILLE LES MINES, visiter un moulin à vent en état de marche ; sur la plage, ils ont pu faire voler les cerfs-volants qu'ils avaient fabriqués en classe.

Les grandes sections ont fait un voyage à PARIS où elles ont visité la cité des sciences. Profitant de ce déplacement dans la capitale, elles sont montées à la Tour Eiffel et sont passées devant les plus beaux monuments parisiens.

les moyennes et petites sections sont allées au Mémorial voir l' avion exposé dans le hall d'entrée.



les petits et les moyens se sont rendus à l'aéroport de CARPIQUET. Là, ils ont tout visité, ils ont suivi le parcours du parfait voyageur en avion. Ils sont même montés dans un avion qu'ils venaient de voir atterrir.

Voilà où le vent nous a menés...



ECOLE MATERNELLE DE GIBERVILLE

Tél. 02 31 72 38 54

INSCRIPTIONS

Dépêchez-vous ! la rentrée approche.

RESTAURANT SCOLAIRE

Le restaurant scolaire de Giberville accueille tous les jours 300 enfants, ils y reçoivent une alimentation équilibrée et de qualité, ainsi qu'une éducation au goût qui leur permet d'apprécier des mets qu'ils n'ont pas l'habitude de consommer.

Nous rencontrons cependant quelques problèmes quant à la gestion de la présence des enfants. Aussi je voudrais rappeler quelques règles qui devraient permettre d'améliorer le fonctionnement du restaurant scolaire :

- L'école et le restaurant scolaire, bien qu'ils soient situés dans les mêmes locaux ne dépendent pas de la même administration.

Les directeurs d'école et les enseignants, qui sont responsables des enfants sur le temps scolaire appartiennent au Ministère de l'Education Nationale.

Les personnes qui prennent en charge les enfants sur le temps intermédiaire et au restaurant scolaire sont des personnels communaux.

Aussi, l'inscription à l'école n'implique pas automatiquement l'inscription au restaurant scolaire. Si vous souhaitez que votre enfant mange à la cantine, **vous devez impérativement à chaque rentrée l'inscrire auprès de l'économiste.**

De même, si vous signalez l'absence de votre enfant à l'école signalez la également au restaurant scolaire, la liaison entre les maîtres et l'économiste n'étant pas toujours possible (surtout pour le groupe situé rue Pasteur).

Si votre enfant est présent à l'école, mais ne peut pas pour une raison exceptionnelle manger à la cantine, signalez le également.

Pendant la période où ils sont au restaurant scolaire et

durant le temps intermédiaire les enfants sont sous la responsabilité du personnel communal, encore faut-il que celui-ci soit informé de leur présence.

Nous déplorons que des enfants, qui ne sont pas inscrits au restaurant scolaire s'y présentent sans que personne n'en soit informé (ces enfants sont accueillis en tout état de cause, car il n'est pas question de laisser un enfant seul dans la cour).

Que se passerait-il si ces enfants pour une raison quelconque quittaient l'école à midi ? Qui s'apercevrait de leur absence ? Qui en serait responsable ?

En dehors de ces problèmes de responsabilité civile, la présence occasionnelle et irrégulière des enfants entraîne des problèmes de gestion des stocks : les achats de denrées devant être prévus à l'avance.

Aussi, nous nous voyons dans la nécessité de ne plus accepter sans justification, des venues irrégulières et occasionnelles.

- Les inscriptions se feront à partir de la rentrée 99 pour tous les jours de la semaine.

- Un certain nombre de jours, d'une façon régulière (ex. tous les lundi et jeudi).

Ne seront acceptées les présences occasionnelles

- qu'en cas de maladie ou d'accident de la personne qui s'occupe des enfants le midi

- en cas de contrat de travail à durée déterminée,

En tout état de cause il faut avertir le gestionnaire, si possible à l'avance, afin que la présence de l'enfant soit prévue et contrôlée.

Rosa GOUESLARD

Responsable des Affaires Scolaires.



CAISSE D'ÉPARGNE

DE BASSE-NORMANDIE

Bureau de COLOMBELLES

5, place de l'Hôtel de ville

Ouvert du mardi au samedi
réception individuelle ou sur rendez-vous
pour toute opération d'épargne de crédit ou d'assurance

GUICHET AUTOMATIQUE OUVERT 24/24

**FOURNITURES SCOLAIRES
S.A.D.E.L.**

LIBRAIRIE - PAPETERIE

Bd de la Romanerie - BP 155

49183 ST BARTHELEMY D'ANJOU Cedex

Tél. 02 41 21 11 80

m a x i c o o p

GIBERVILLE

Rue Pierre de Coubertin



ESSENCE • BOUCHERIE • COIN CHAUD

HORAIRE : du MARDI au SAMEDI

8 h 30 à 12 h 30 - 14 h 30 à 19 h 30

le DIMANCHE de 9 h 30 à 12 h 30

GIB' FLOR

Toutes Compositions
Florales - Carteaux
Articles Funéraires

Livraison à domicile

16, rue Pasteur
14730 GIBERVILLE - Tél. 02 31 72 22 82

Soixante-trois élèves de CM1 au ski

Soixante-trois élèves de CM1 de l'école Aragon ont découvert durant une semaine, la haute montagne à travers l'apprentissage du ski alpin. Cela à raison de quatre heures de cours par jour.

Le séjour a eu lieu à la Toussuire (Saint-Jean-de-Maurienne), organisé par les enseignants, Mmes Annaouy et Treillaud et MM. Lelièvre et Bellanger, accompagnés de Séverine Marie, Sandrine Legras et Loïc Brard.

Ce séjour a pu avoir lieu grâce à la participation financière des parents d'élèves de la municipalité, de la MAE, et du Secours Gibervillais.



F. C. P. E

ASSOCIATION DES PARENTS D'ÉLÈVES PRIMAIRE ET MATERNELLE.

Si vous avez des enfants scolarisés à l'école maternelle ou primaire de Giberville, venez rejoindre les parents d'élèves organisés au sein d'un conseil local F.C.P.E.

La F.C.P.E. (Fédération des Conseils des Parents d'élèves) est une association reconnue d'utilité publique, ce qui lui apporte crédibilité et garantie par les pouvoirs publics (décret 7 août 1951).

La F.C.P.E. milite pour la mise en oeuvre et en actes de 3 principes :

- la laïcité : fondée sur le respect des opinions philosophiques, politiques ou religieuses ;
- la gratuité : à Giberville, les enfants peuvent se présenter le jour de la rentrée avec le cartable et la trousse vides
- la réussite de tous les jeunes.

Avec ses élus au Conseil d'Ecole, la F.C.P.E. participe à la

vie scolaire pour défendre les intérêts de vos enfants.

Les Parents d'Elèves élisent leurs délégués au Conseil d'Ecole, chaque année entre la 5^{ème} et la 7^{ème} semaine suivant la rentrée. Si vous souhaitez être candidat titulaire ou suppléant, vous devez vous faire connaître lors de l'Assemblée Générale réunie en début d'année scolaire.

La F. C. P. E. organise, au profit des élèves scolarisés dans les écoles de Giberville,

un repas dansant le 19 juin 1999

VENEZ NOMBREUX

Parents d'élèves à contacter :

MARION Patricia	02 31 34 00 20
HERGAS Didier	02 31 72 87 44

FEDERATION DES PARENTS D'ELEVES COLLEGE EMILE ZOLA - GIBERVILLE

Nous arrivons au terme de cette année scolaire 98/99. Il est temps pour nous de dresser un bilan de nos activités.

Comme chaque année, nous sommes présents à tous les Conseils d'Administration, ainsi qu'aux Conseils de Classe.

L'année dernière lors de l'élaboration du nouveau règlement intérieur nous avons soutenu la création d'une commission qui puisse entendre un élève en difficulté en présence de ses parents, avant que celui-ci ne soit présenté à un conseil de discipline. Nous avons été entendus puisque cette commission s'est réunie plusieurs fois.

Le point fort de notre activité cette année a été l'organisation d'une semaine de prévention sur les thèmes du tabac, de l'alcool et des drogues. Cette manifestation a été un succès et nous remercions le SECTEUR JEUNESSE DE GIBERVILLE, la MAIRIE de GIBERVILLE, le COLLEGE E. ZOLA et le SYNDICAT INTERCOMMUNAL pour leurs aides précieuses.

En effet, notre rôle de parents doit être déterminant dans la lutte contre le tabagisme, l'alcoolisme et la drogue. Nous pensons que cette action passe avant tout par l'information

auprès des plus jeunes. C'est pour cela que nous avons pris cette initiative et nous comptons bien continuer.

Qui dit fin d'année scolaire, dit également rentrée prochaine.

Certains d'entre vous allez avoir sûrement un enfant qui va entrer au collège.

Vous vous posez peut-être des questions sur celui-ci. Vous avez peut-être envie de participer à la vie du collège en étant représentant des parents aux conseils de classe, au conseil d'administration?

Pour vous l'école doit être laïque, au service de tous. Elle doit donner une chance à tous les élèves de trouver une voie dans la vie. Vous êtes pour des classes hétérogènes qui permettent à tous de s'épanouir.

Alors n'hésitez pas, venez nous rejoindre.

Pour cela nous pouvez prendre contact avec :

M. Jean Louis BOISSEE	02 31 72 60 62
M. Ludovic BART	02 31 72 18 81
M. Dominique GUERNIER	02 31 84 75 73

LE SAVIEZ-VOUS ?

Le Point Information Jeunesse vous accueille

« ANTOINE VITEZ »



CARREFOUR MUNICIPAL SOCIOCULTUREL: - 13 Rue Pasteur. 14 730 GIBERVILLE. 02.31.72.43.13

Vous avez des questions ... cherchons ensemble les réponses...

VOUS CHERCHEZ:

Une école d'infirmière,
Où pratiquer le tir à l'arc,
A rédiger un CV,
Une formation d'animateur,
Les spectacles à Caen,
Une information sur un métier...



VOUS TROUVEZ

Soit le renseignement ou le service sur place,
Soit une adresse ou la personne à contacter.

QUELS SONT LES DOMAINES D'INFORMATION?

L'ENSEIGNEMENT: L'organisation de la scolarité, l'enseignement agricole, l'enseignement supérieur...

LES FORMATIONS ET LES METIERS: Tout sur tous les métiers, les adresses, les tarifs, les orientations possibles: Comment devenir menuisier et où se trouve l'école de plasturgie la plus proche? Comment rentrer à la fac sans le Bac?...

L'EMPLOI ET LES JOBS: Comment rédiger une lettre de candidature? Réaliser un CV. Quelle est la législation pour les jobs d'été?...

LA FORMATION PERMANENTE: Les dispositifs de formation pour les 16-25 ans, les formations continues, où et quoi?...

LA SOCIÉTÉ ET VIE PRATIQUE: Je cherche un logement,

quelles sont les différentes formules? Les activités bénévoles. L'accès aux soins médicaux. Toutes les démarches administratives...

LES LOISIRS-SPORTS-SPECTACLES: Où pratiquer le judo? Quels sont les spectacles qui se jouent à Caen?...

LES VACANCES-DOM-TOM-LES PAYS ÉTRANGERS: Quelles sont les formalités pour partir aux États-Unis? Comment participer à un chantier de fouilles archéologiques?...

OUVERT A TOUS

Jeunes et adultes, individuel ou en groupe, étudiant, stagiaire, en recherche d'emploi, collégiens...

INFORMATIONS ANONYMES ET GRATUITES

INFORMATIONS ACCESSIBLES

En consultation libre ou sur rendez-vous

HORAIRES D'OUVERTURE

Mercredi de 9 h 00 à 12 h 00

Vendredi de 15 h 30 à 19 h 00



LA FÊTE DES ATELIERS

Présentation du travail
des enfants et adultes de cette année

Le vendredi 25 juin 20 Heures

Exposition d'aquarelle

Spectacle: théâtre et danse

Entrée libre

Ouvert à tous

STATION SERVICE BP SARL NORMANDIE CARBURANTS



Ch- J - MERIEL

21, Route de Rouen - 14730 GIBERVILLE

Tél 02 31 72 37 79

Station service ouverte tous les jours - Réparations toutes marques
Lavages multiprogrammes - Gaz - Boutique

Béton de France

GRUPE



FRANCE

DES M³ DE SOLUTIONS

55, rue de la Liberté - 14730 GIBERVILLE

Tél. 02 31 72 36 72

LA MINISTRE DE LA JEUNESSE ET DES SPORTS A GIBERVILLE !!



La mairie de Giberville a eu l'honneur de recevoir Mme Marie George Buffet, Ministre de la jeunesse et des sports afin de lui présenter les structures et les activités menées sur la commune en direction de la jeunesse.

Mme Marie George Buffet est une "ministre sportive" Le vendredi 5

plus important encore était présent pour assister au discours de Madame la Ministre qui a fait suite à celui du maire.

Elle a également beaucoup discuté avec les jeunes qui à leur tour, lui ont adressé leur discours préparé pour l'occasion et offert le tee-shirt du secteur jeunesse. Enfin, Marie George

février dernier elle a couru dans notre région un véritable marathon. La dernière étape de celui-ci fut notre commune. Elle fut tout d'abord reçue au centre A.G.L.A.E. pour faire la visite des lieux, puis au centre socioculturel Antoine Vitez où était organisé un tournoi géant de baby-foot. Plus de 60 jeunes y ont participé et un nombre

Buffet s'est laissé tenter par une partie de baby-foot en équipe avec le préfet de la région. Belle prestation, ils sont allés droit au but !

Mme Marie George Buffet a montré un vif intérêt pour l'investissement réalisé par la commune en direction de l'enfance et de la jeunesse.



EMPLOIS JEUNES : INFORMATION

STÉPHANE DEPONT :

ANIMATEUR DE PRÉVENTION

- La sécurité des enfants à la sortie des écoles...
- Des animations auprès des jeunes...
- Vous ne pouvez pas vous rendre à la bibliothèque pour problème de santé ?...
- Comment se débarrasser de ses médicaments usagés ?



" Je suis à votre écoute pour noter vos remarques concernant la vie locale "

Permanence

Le lundi de 10 h à 11 h et de 14 h 30 à 16 h
Ou sur rendez vous, Au Carrefour Municipal
13, rue Pasteur Giberville - 02 31 72 43 13

KARINE BRIEND :

MÉDIATRICE À LA VIE LOCALE

- Comment élaborer et taper un C.V. ? ... écrire un courrier administratif, une lettre de remerciement ?...
- Quel sport pratiquer sur la commune ?...
- Qu'est ce qui se passe ce week end à Giberville ?...
- Comment m'informer régulièrement des manifestations qui se déroulent à Giberville ?

"Pour toutes vos questions sur les activités, loisirs, manifestations à Giberville, et vous aider dans vos démarches administratives ou votre correspondance"

Je vous accueille
au Carrefour Antoine Vitez
16, rue Pasteur Giberville.
02 31 72 43 13

Le mardi
9 h - 12 h et 14 h - 19 h
Les mercredi et jeudi
8 h - 12 h et 14 h - 18 h
le vendredi
9 h - 12 h et 14 h - 20 h
le samedi
9 h - 12 h.
ou sur rendez vous



PROGRAMME D'ACTIVITÉ 1999

<p>VACANCES A LA SEMAINE SEJOUR OUVERT A TOUS</p> <p>HORAIRES - Départ le lundi matin - Retour le vendredi soir</p> <p>" HEBERGEMENT SOUS TENTE" - ENCADREMENT - 1 Directeur - 2 Animateurs Nombre de jeunes : 24 jeunes</p>	<p>12 - 16 ANS du 05 au 09 juillet 99 PONT D'OUILLY au coeur de la Suisse Normande, séjour où la découverte de la nature et du sport seront liés. Activités au choix: Kayak, VTT, Tir à l'arc, randonnée, tournois sportifs ...</p> <p>du 12 au 16 juillet 99 SIOUVILLE Face à la mer à 200 m de la plage, camping de la ville d'Octeville à Siouville - Hague. Activités : course d'orientation, body bord (sous réserve) baignade, VTT, découverte ludique du littoral, speed sail, jeux de plage. (Echanges avec d'autres jeunes)</p> <p>du 19 au 23 juillet 99 FOUGERES "La Ferme de Chenedet" - Centre d'activités et de loisirs. Au coeur des 1 700 hectares de la Forêt domaniale. Activités de découverte de la forêt, et de l'environnement, équitation (sous réserve), baignade, grands jeux.</p>	<p>TARIFS GIBERVILLAIS : 740,00 F la semaine</p> <p>EXTERIEURS : 980,00 F la semaine</p> <p>Possibilité d'utiliser :</p> <p>* les bons CAF</p> <p>* Les aides du Conseil Général et des Comités d'entreprise</p>
<p>PASSEPORT VACANCES 12-14 ans LE TEMPS DES VACANCES 15-17 ans Du lundi au vendredi de 9 h 00 à 12 h 00 et 14 h 00 à 17 h 00 - Encadrement: 1 Animateur / 12 jeunes</p>	<p>12 - 17 ans ACTIVITES SUR GIBERVILLE ET LA REGION : Billard, Baby-Foot, sortie en forêt, Hand, activités manuelles. Le programme détaillé est à prendre au secteur jeunesse à partir du 01 juin 1999</p>	<p>GIBERVILLAIS : 40,00 F la semaine</p> <p>EXTERIEURS : 70,00 F la semaine (scolarisés au Collège de Giberville)</p>
<p>ATELIER : Arts Plastiques du 19 au 23 JUILLET 99 du 26 AU 30 JUILLET 99</p>	<p>Réalisation d'une Fresque murale avec une Plasticienne (Découverte technique de Peinture)</p>	<p>GIBERVILLAIS : 40,00 F la semaine</p> <p>EXTERIEURS : 70,00 F la semaine (scolarisés au Collège de Giberville)</p>
<p>ANIMATION VENDREDI SOIR</p>	<p>Pendant l'été, tous les vendredis de 20 h 30 à 22 h 00 des soirées seront organisées (le programme est à consulter au Carrefour).</p>	<p>GRATUIT</p>

INFORMATIONS POUR LES INSCRIPTIONS DES SEJOURS A LA SEMAINE

ETE 1999

Dates d'inscriptions :

DU 01 AVRIL AU 15 JUIN 99

Documents obligatoires :

- une fiche d'inscription
- carnet de vaccinations pour remplir la fiche sanitaire de liaison
- photocopie de la carte CAF
- photocopie de la Responsabilité civile
- brevet de Natation 50 m
- certificat médical pour la pratique d'activités.

Arrhes de réservations :

- Pour les camps, il est demandé 200 F. à l'inscription (les séjours devront être soldés en totalité avant le départ)
- En cas de désistement de votre part, dans les 15 jours qui précèdent l'ouverture des séjours, les arrhes versés pour la réservation du séjour restent acquis à la Mairie.

- Selon votre situation professionnelle, vous pouvez bénéficier d'aides du Conseil Général, de comités d'entreprises, des bons CAF ...

Modifications et annulations

- le secteur Jeunesse de la municipalité de Giberville se réserve le droit de modifier ou d'annuler le programme en cas de nécessité (nombre d'inscrits insuffisant, évènements extérieurs).

- Dans ce cas nous vous proposerons un autre programme, ou, nous vous rembourserons les sommes déjà versées.

- Présentation des séjours :

- Nous portons une attention particulière au recrutement des animateurs, qui possèdent les qualifications nécessaires pour assurer des animations de qualité et la sécurité morale autant que matérielle des participants.

- Des réunions de présentation de chaque camp seront programmées, vous y rencontrerez l'équipe d'encadrement.

Un partenariat réussi en direction de la Jeunesse



Le Secteur Jeunesse, la Fédération des parents d'élèves du Collège "Emile Zola" (F.C.P.E.) et le Collège Emile Zola, préoccupés par les problèmes grandissants d'Alcool, de Tabac et de Drogue, ont décidé ensemble de mettre en place une semaine de prévention sur ces 3 thèmes.

Cette semaine, était dirigée vers les jeunes et les parents.

L'objectif était d'aider les jeunes à clarifier leurs choix personnels et de

les amener à identifier les influences dont ils font l'objet et ainsi affirmer leur indépendance sans avoir recours à des substituts.

La Fédération des parents d'élèves a rappelé le rôle primordial des parents dans l'éducation des enfants au côté des autres milieux éducatifs.

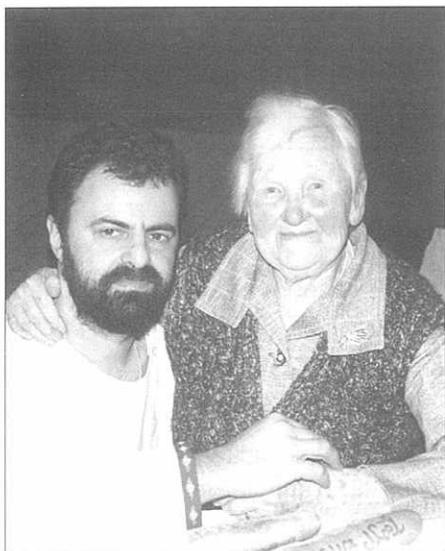
Ainsi, pendant cette semaine, les parents ont pu rencontrer et dialoguer avec des professionnels, s'informer.

Cette semaine a rencontré un vif succès.

Commission des affaires sociales

REPAS DE NOEL 1998

Nous avons tous passé un moment agréable en votre compagnie : 190 convives L'animateur Russe, Léonid Zelitchonok a séduit son public par une prestation de qualité. Un moment fort, que celui d'un duo avec notre doyenne de la journée, d'origine Russe elle aussi ! nous lui consacrons notre photo.



Repas de grande qualité, comme d'habitude, concocté par notre Chef Cuisinier, Gérard MARRY et ses collaboratrices.

Toute l'équipe, commission et bénévoles, s'est montrée à la hauteur

Le prochain repas de Noël marquera la fin d'un millénaire alors nous ne pouvons pas faire moins que ... Surprise, Surprise !!!

COLIS DES CHOMEURS AVRIL 1999

39 colis cette année, la commission vous adresse ce message :

La Commission Affaires Sociales de GIBERVILLE s'intéresse aux personnes en difficulté de travail et dans ce sens le choix a été fait d'offrir chaque année les Pâques et le Noël aux Gibervillais relevant des Assédic, ceci, dans un but de Solidarité et aussi pour permettre aux élus d'échanger avec vous sur vos difficultés quotidiennes.

Nous nous sommes aperçus au cours des différentes rencontres que nous ne touchons pas toutes les personnes concernées.

Sans doute, cette démarche n'est pas facile pour certains, en sachant qu'aujourd'hui peu de foyers ne sont pas touchés par le fléau du chômage, et que l'isolement n'est pas la solution.

Nous opérons de la même façon avec nos personnes âgées que nous rencontrons chaque début d'année lors de la distribution de friandises. Cela nous permet d'aider des grands Mères et grands Pères isolés et en difficulté.

Que ce message de solidarité vous incite à vous renseigner auprès du C. C.A. S. ou à prendre un rendez-vous avec Monsieur HEUZE, Maire-Adjoint aux Affaires Sociales, en téléphonant au secrétariat Affaires Sociales Mairie 02.31.35.74.70.

GOUTER D'AVRIL 1999

Notre goûter traditionnel fait de plus en plus d'adeptes, nous étions 130 personnes. Vous avez tous apprécié l'animation par "L'Orchestre des Seniors", nos retraités ont reconnu dans la bande, des anciens SMN, souvenirs et bonne humeur assurés dans la salle



VOYAGE JUIN 1999

A l'heure de l'impression le voyage n'est pas encore réalisé. Cette année nous prendrons la direction de PONT-D'OUILLY avec passage à CLECY. Restaurant et guinguette attendront au moins 180 personnes.

Les commentaires et photos dans le prochain bulletin ou plus rapidement dans le petit mémo !

VACANCES D'ÉTÉ 1999



Suite à l'Assemblée Générale du 5 mars 1999, la composition du nouveau bureau du conseil d'Administration est la suivante :

- Présidente : Mme HUE Ghislaine
- Trésorier : Mr JEGOU Christian
- Secrétaire : Mme DESVAGES Anne-Marie
- Vice Présidente : Mme MARION Patricia
- Trésorier Adjoint : Mme LECLOUAREC Pierrette
- Secrétaire Adjointe :
Mme CORBET DUFRESNE Laurence.

LE CENTRE DE LOISIRS

AGE: de 3 à 12 ans
 JUILLET: du 30 juin 1999 au 30 juillet 1999
 AOÛT : du 2 août 1999 au 3 septembre 1999

LES ACTIVITES

Elles se déroulent au centre de loisirs et alentours :

- Camping
- Activités manuelles, peinture, dessin, bricolage...
- Activités d'expression
- Activités physiques et sportives, grand jeu, piscine
- Sorties, forêt, mer...

Un planning est à votre disposition au centre de loisirs. L'Association AGLAE se réserve le droit d'annuler une sortie ou un camping pour intempéries ou manque d'effectifs.

LE CENTRE DE VACANCES

Du lundi 5 juillet au lundi 19 juillet 1999 inclus
 Pour les enfants de 6/10 ans
 Séjour nature à la forêt de Chenedet
 Hébergement en gîte et camping

LES ACTIVITES

Découverte de l'environnement, poney, baignade...

LES INSCRIPTIONS

Les inscriptions auront lieu du 5 mai au 30 juin 99
 Les jours de permanence du secrétariat sont :
 MERCREDI de 14 h 00 à 18 h 00
 VENDREDI de 9 h 00 à 12 h 00 de 14 h 00 à 18 h 00

LES TARIFS

En cas de désistement de votre part, dans les 15 jours qui précèdent l'ouverture du Centre, l'acompte reste acquis à l'Association.

PIECES A FOURNIR POUR LE DOSSIER DE VOTRE ENFANT

Photocopie du carnet de vaccinations
 Photocopie de la carte d'allocataire
 Photocopie de la carte de sécurité sociale
 Attestation de votre responsabilité civile au nom de l'enfant

RENTREE SCOLAIRE 1999 - 2000

Inscriptions la semaine du 30 août 1999 au 3 septembre 1999.

LES MERCREDIS

Les mercredis reprendront le 8 septembre 1999.
 Horaires : de 8 h 30 à 17 h 30 et de 13 h 30 à 17 h 30
 Possibilité d'accueillir les enfants avant ou après ces horaires: un supplément de 10 F. est alors demandé.
 Repas pris au restaurant scolaire.
 Accueil: à la journée ou à la demi-journée.



Centre de Loisirs

TARIFS	JOURNEE	1/2 JOURNEE
Gibervillais allocataires	66	29
Gibervillais non allocataires	89	39
Extérieurs allocataires	101	42,5
Extérieurs non allocataires	124,5	47,5

Centre de Vacances

COÛT DU SEJOUR		
Gibervillais	1450	
Extérieurs	2080	

Associations

CLUB DE L'AMITIE

Notre assemblée générale du 21 janvier dernier, a reconduit le même bureau sans aucun changement.

Des manifestations ont été prévues pour toute l'année à savoir que nous avons organisé le 11 février des éliminatoires de belote afin de rencontrer Colombelles chez eux le 18 février. Le 18 mars sans nous relâcher, éliminatoires de belote pour jouer à Sannerville le 25 mars. Le 8 avril un goûter de Pâques a été offert à nos anciens dans une ambiance de fête très conviviale, et suivi du traditionnel jeu du gigot.

Mercredi 21 avril voyage de printemps, visite d'une distillerie avec dégustation, repas animé à OUILLY LE VICOMTE au "Chaudron Magick"

Samedi 1er mai Visite aux Anciens à la salle Duclos.

27 Mai encore une fête, mais la plus belle "la fête des Mères" doublée des anniversaires du 1^{er} semestre



23 Juin Fête des Pères à Cabourg, lors du pique-nique nous avons organisé comme toujours un concours de boules.

Vient le temps des vacances.

Cependant les portes du Club restent ouvertes afin d'accueillir ceux et celles qui restent.

Le Président,
Jacky LEFRANCOIS

PS. Notre club a été particulièrement éprouvé en ce début d'année car nous avons appris le décès de Madame ARTEL responsable de notre chorale depuis sa création (ci-joint photo), également le décès de Monsieur RIETH excellent bouliste.

ASSOCIATION RENCONTRE



RESIDENCE GUY TRAVERT :

L'association "RENCONTRE" club du 3^{ème} âge de la Résidence des personnes âgées de Giberville a fêté mardi gras en février dernier, comme il se doit, en se déguisant.

Les participants à ce petit concours ont été récompensés après que le jury ait désigné les plus beaux déguisements.

En juin nous fêterons les Mères et Pères avant de reprendre nos voyages de l'été.

Pour tous renseignements :

Téléphone 02.31.72.32.03.



Boulangerie - Pâtisserie - Confiserie

"La Tentation"

16, Rue Pasteur - 14730 Giberville - Tél. 02 31 78 03 38

NORMANDY-TUB

LA TECHNIQUE DE L'ASSAINISSEMENT

72, rue de la Liberté, 14730 GIBERVILLE

Agence : Rue de Verdun, 76800 St-Etienne-du-Rouvray

TUYAUX - BORDURES - PAVES - BÉTON "SUPER G 14" - BÉTON ARMÉ "NORMANTIC" - BÉTON AGRONOR 90

Tél. 02 31 78 26 57 - Fax 02 35 66 06 67

FONTE DE VOIRIE - FONTE ASSAINISSEMENT



ASSOCIATION INTERCOMMUNALE DU PLATEAU

L'Association Intercommunale du Plateau, avec le concours de la ville de Mondeville a le projet d'organiser une fête pour l'An 2000 portant sur le siècle écoulé. Les festivités auront lieu les 11 et 12 décembre 1999 sur le quartier du Plateau.

Différentes communautés ont contribué à la vie de notre quartier :

Algérienne, Chinoise, Espagnole, Italienne, Marocaine, Polonaise, Portugaise, Russe, Tchécoslovaque, Ukrainienne.

A l'occasion de ces festivités, nous recherchons, dès à présent, toute personne ayant des origines avec l'une ou

l'autre de ces communautés.

POUR QUE CE SOIT LA FETE DE TOUS NOUS AURONS BESOIN DE VOTRE CONCOURS.

Nous vous invitons à une réunion d'information qui se tiendra le 24 JUIN 1999 à 20 H 30 à l'Annexe des Mairies du Plateau à côté du Tabac-joumaux.

A bientôt

Pour tous contacts :

Annexe des Mairies 02.31.84.32.42.

Madame LONGUET 02.31.72.45.49

Madame FOUQUE 02.31.84.68.36.

SECOURS GIBERVILLAIS

Depuis le dernier bulletin, les bénévoles du secours gibervillais ont préparé Noël avec 47 personnes qui nous ont aidés pour notre grande vente de brioches. Nous les remercions ainsi que les Gibervillais qui nous ont accueillis avec beaucoup de gentillesse.

26 enfants ont reçu un jouet et des friandises

102 colis alimentaires "spécial Noël" ont été donnés à des familles

Notre Association s'est donné pour priorité, d'aider les jeunes

9 licences de sport ont été réglées aux sections sportives

9 enfants ont été subventionnés pour les classes de neige ou d'Angleterre.

Maintenant, nous préparons les grandes vacances, nous désirons faire le maximum afin que les enfants puissent goûter aux plaisirs d'un séjour à la mer ou à la campagne.

DISTRIBUTIONS ALIMENTAIRES:

Au cours de l'année 1998, 1120 colis ont été distribués à environ 80 personnes.

En raison du chômage, de la précarité, nous devons déplorer la montée des demandes, en Mars 1999, nous avons distribué des colis alimentaires pour 114 personnes (adultes et enfants).

AIDES POUR LE KOSOVO

Notre Association sert d'intermédiaire pour collecter de l'alimentation, des produits d'hygiène etc... A ce jour (fin avril) une cinquantaine de kilos a été collectée.

Le Secours Gibervillais a donné une dizaine de colis alimentaires et a fait un don en argent à l'Association "Médecins du Monde".

ACTIVITES DU SECOURS

Une vente sur tables aura lieu un mercredi en octobre.

PERMANENCE D'ACCUEIL

Toute personne en difficulté peut rencontrer une responsable le lundi de 14 h 00 à 17 h 00 le mercredi de 10 h 00 à 11 h 30 au vestiaire 36 rue du Centre à Giberville

AFIN de NOUS AIDER, nous faisons appel à votre **GENEROSITE**.

Vous pouvez donner: des vêtements, des bibelots, des livres, des dons en argent etc

TOUS ENSEMBLE, nous pouvons et devons intervenir afin d'aider toutes personnes en difficultés.

Nous vous rappelons que le VESTIAIRE est ouvert à TOUS.

Vous trouverez des vêtements d'occasion ou meubles à des prix très bas. Ainsi, grâce à vous nous pouvons acheter de l'alimentation entre autres.

SECOURS GIBERVILLAIS - 36 rue du Centre

14730 GIBERVILLE - TEL. 02.31.72.21.59.

CCP n° 5 445 94 D

B. POLOUCHKINE
La Présidente

SODAMAT

L'AMENAGEMENT DU SITE

B.P. 7
14860 AMFREVILLE
Tél. 02 31 78 71 18
Fax : 02 31 78 18 02

COMITE DES FETES DE GIBERVILLE

Le 9 Février 1999 : l'assemblée générale.

Constitution d'un nouveau Comité des Fêtes
Au Bureau ont été élus Mr Godefroy Bruno : Président
Mr Delasalles Christophe: Vice - Président
Mr Prodhomme Pascal: Trésorier
Mr Leboeuf Claude: Vice - Trésorier
Mme Godefroy Evelyne : Secrétaire

Membres actifs : Mme Boutamine Martine, Mme Meudec Monique, Mme Maresttes Ghislaine, Mr Pinault Michel, Mr Damencourt Bernard, Mr Maresttes Jean, Mr Kosmala Alain, Mr Eugène, Mr Delaunay Cédric

Un programme a donc été établi. 2 manifestations ont déjà eu lieu : Le Bal de la Saint Valentin (le 20.02.99) Bonne ambiance mais peu de monde ; le Carnaval des Enfants de Giberville (le 20.03.99) un vrai succès : Riche en couleurs et déguisements ...

Un grand merci aux Ecoles Primaires et Maternelles de Giberville, à la ville de Mondeville pour nous avoir prêté un char qui a emmené les enfants dans les rues de notre commune ainsi qu'à Monsieur Leboucher pour avoir si gentiment mis son tracteur à notre disposition. Le Carnaval s'est terminé dans l'après midi, par un bal (à la Salles des Fêtes) exclusivement pour les enfants. Ils ont été à peu près 100 à s'être amusés comme des Fous.

Voici le programme pour l'année 1999

- 01 Juin : Critérium Nocturne
- 23 Mai : Rallye Touristique
- 18 et 19 Septembre : Fête Communale
- 18 Décembre : Arbre de Noël

Madame Andrée DUMONT, membre très active au comité des Fêtes nous a quittés prématurément. Nous présentons nos sincères condoléances à ses enfants et sa famille.



F. N. A. C. A.

Le dimanche 10 Janvier, le Comité a réuni ses adhérents pour fêter dans la joie le nouvel an avec la galette des rois à la salle NERUDA. Monsieur le Maire est venu passer un moment avec nous. Cette année encore, José VISCAINO a exprimé tout son talent pour animer l'après-midi. Nos adhérents et amis ont bien apprécié ces quelques heures de rencontre festive.

Cérémonie du 19 Mars

Le Comité a commémoré la fin de la guerre d'Algérie le vendredi 19 Mars, à 17 h 45 au monument aux morts. Cérémonie simple mais émouvante car la guerre d'Algérie, période de notre histoire pas si lointaine, a bien marqué les esprits et pour beaucoup d'hommes sexagénaires ou presque, le souvenir de combats et de drames est encore bien présent.

Monsieur LECONTE, premier adjoint, représentant Monsieur le Maire pris par ses obligations professionnelles, a remis les décorations à trois de nos braves anciens d'A.F.N. :

la croix du combattant à Michel BERTHELOT, la médaille d'Afrique du Nord à Michel ANJOU et Jacques LEPETIT.

L'élément réduit de la batterie-fanfare gibervillaise a brillamment

assuré les sonneries de circonstance et la Marseillaise en fin de cérémonie.

Grand merci à son chef de musique.

DATES À NOTER

Dimanche 13 Juin :
Méchoui à CABOURG.

Dimanche 19 Septembre :
A. G à 9 h.30 à MONDEVILLE.

Samedi 6 Novembre :
bal à MONDEVILLE.

ACPG - CATM - TOE DE GIBERVILLE LA FUSION GIBERVILLE/COLOMBELLES

Pour la première fois dans le département, deux sections ont fusionné. Le Président Raoul VERNHET, avec le bureau et les adhérents de GIBERVILLE ont décidé de se rattacher à la Section de COLOMBELLES qui est sous la présidence d'Auguste LETESSIER. En présence des deux Présidents, des deux Trésoriers et du Trésorier Départemental, André IZAC, la passation s'est déroulée sans difficulté tant sur le plan administratif, que comptable et trésorerie.

Contrairement à ce qui a pu être indiqué dans la presse, ces deux sections Giberville et Colombelles ne sont pas en "déconfiture". Il suffit de bonne volonté et de croire à notre grande famille d'Anciens Combattants sans indiquer qu'il y a adresse ailleurs. Cette fusion est un exemple à suivre. Il y a toujours une solution pour rester fidèle à notre Fédération.

GIBERVILLAISES, GIBERVILLAIS,

LA COMMUNE DE GIBERVILLE COMPTE ONZE ACTIVITÉS SPORTIVES QUI SE DÉVELOPPENT, SIGNE D'UN BON DYNAMISME DANS LE DOMAINE SPORTIF ET ÉGALEMENT DANS L'ENCADREMENT.

NOS SECTIONS ONT OBTENU DES RÉSULTATS DIFFÉRENTS. CERTAINES CONFIRMENT LEURS AMBITIONS DÉCOUVERTES EN DÉBUT DE SAISON D'AUTRES SONT AU STADE DE LA RECONSTRUCTION.

J'ADRESSE MES FÉLICITATIONS A TOUS ET LEUR SOUHAITE BON COURAGE DANS LEURS ACTIVITES SPORTIVES.

LE MAIRE ADJOINT, PRÉSIDENT DE LA COMMISSION DES SPORTS, GILLES MEUDEC

LES MONTES EN L'AIR



Club créé depuis 1992, l'Association "Les Montes en L'Air" a pour objet de développer la pratique de l'escalade sous la responsabilité d'initiateurs diplômés de la Fédération de la Montagne et de l'escalade.

Le club propose des entraînements pour les jeunes à partir de 7 ans et pour les adultes, sur le mur d'escalade du gymnase Pierre Cousin et organise des sorties extérieures à la journée ou sur deux jours à Clécy, Le Mont-Joly, Le Mont-Mirha, et plus loin comme à la Fosse Artour dans l'Orne ou à Mont-Martin/Mer dans la Manche.

Les adhérents peuvent également participer aux différentes compétitions, cette année, l'Initiateur Nicolas MUHL a accompagné les jeunes à toutes les compétitions et a effectué un formidable travail de conseil et de présence auprès de ces jeunes.

L'effectif de cette saison est de 25 jeunes de 7 à 17 ans et de 10 adultes, nombre d'adultes en régression par rapport à la saison précédente.

Le club a beaucoup de projets, mais malheureusement, son avenir est menacé car le Président Monsieur

Lionel EUGENE démissionne fin juin 99.

A ce jour, la relève n'est pas assurée et de ce fait, nous lançons un appel aux adhérents, aux parents, et à la Municipalité pour qu'ensemble nous réfléchissions à ce problème afin d'être en mesure de trouver une solution.

La Municipalité nous accorde chaque année une subvention, l'Association a donc les moyens financiers, qu'elle puisse se donner les moyens humains pour continuer à fonctionner.

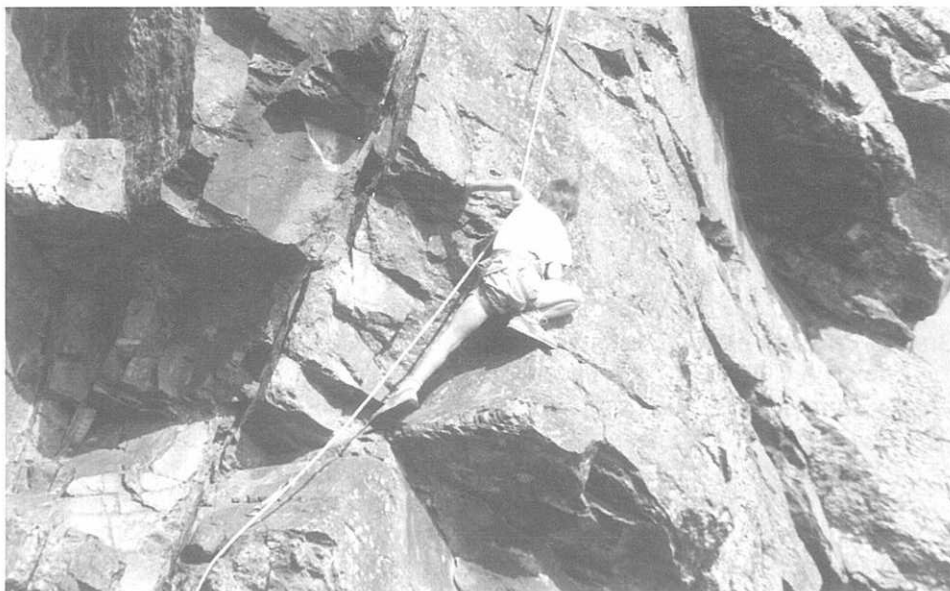
Les horaires d'entraînement sont :
Jeunes: Mardi et Vendredi
de 18 h 00 à 20 h 00
Adultes : Mardi et Vendredi
de 20 h 00 à 22 h 00

Cotisations : comprenant la licence, l'assurance et le prêt de matériel de sécurité.

JEUNES 190,00 F.
ADULTES 290,00 F.

Pour tous renseignements complémentaires, vous pouvez appeler les numéros de téléphone suivants

Lionel EUGENE 02.31.79.91.39
OU
Jean-François PROKOP 02.31.72.31.02



PETANQUE DE GIBERVILLE

Le nouveau bureau de la SECTION PETANQUE DE GIBERVILLE, élu lors de son Assemblée Générale se compose de

- PRESIDENT D'HONNEUR : JEAN-FRANCOIS ROMY,
- PRESIDENT : SERGE GUILLOT,
- VICE-PRESIDENT : BRUNO DUTAC,
- SECRETAIRE : ANDREE DUMONT,
- SECRETAIRE-ADJOINT : SYLVAIN BEZIER,
- TRESORIER : LUCIEN BEZIER,
- TRESORIER-ADJOINT : ALAIN MAUGARD,
- MEMBRES : DANIEL BOISSEE, JOEL COUESPEL, PHILIPPE DUPRE, CHRISTIAN GOUBERT, MARC GRIMOULT, GERARD LELIEVRE.



A ce jour notre section compte 34 licenciés (nombre sensiblement inférieur à 1998) :

- 2 Seniors Féminines, - 23 seniors masculins,
- 1 joueur minime, 7 cadets et 1 junior.

Ce qui est encourageant c'est de compter 9 JEUNES joueurs dans notre discipline, alors que certains grands clubs tel que MONDEVILLE n'arrivent pas à ce niveau.

Nous continuerons à favoriser la venue de jeunes, licence gratuite, encadrement par certains membres du bureau, entraînement spécifique. Nous disposons d'un réservoir important de jeunes dans notre commune.

LA JEUNESSE C'EST L'AVENIR DE NOTRE ACTIVITE.

Si la saison 1998 a vu le renouveau du club sur l'organisation de concours fédéraux, en 1999 notre ambition est plus importante.

QUATRE CONCOURS OFFICIELS (dont DEUX Grands Prix) ont été organisés sur notre terrain au stade rue Pierre de COUBERTIN, à savoir :

- 1) Samedi 27.02.99 Grand Prix CHALLENGE PIERRE LELANDAIS (100 triplettes engagées),
- 2) Dimanche 4.04.99 CHAMPIONNAT DU CALVADOS PROVENCAL en triplettes (132 participants), l'après-midi concours de Pétanque 32 triplettes engagées,
- 3) Samedi 10.04.99 Grand Prix des Commerçants et

Industriels (76 triplettes) plus 44 Féminines et 30 Jeunes (minimes + cadets),

- 4) Samedi 01.05.99 JOURNEE DEPARTEMENTALE JEUNES, (70 engagés), plus un concours en triplettes l'après-midi

A ces manifestations viendront s'ajouter

- les concours challenge interne (6),
- le concours jeunes pour les Gibervillais,
- la fête des Sports,
- le concours POINT P.

Comme vous le voyez, la Section Pétanque est en bonne santé et déborde de vitalité. Nous espérons que nos efforts seront récompensés par une montée en puissance du nombre de licenciés. Les résultats sportifs viendront automatiquement s'ajouter au dynamisme du bureau.

Nous tenons à remercier les Commerçants, Artisans et Industriels qui nous ont apporté leur soutien financier pour l'organisation du GRAND PRIX DU 10 AVRIL. Cette manifestation sera renouvelée l'année prochaine.

Renseignements :

contactez le Président SERGE GUILLOT
1 rue du XXème Siècle - 14730 GIBERVILLE
Tél 02 31 72 32 95.

Entraînements :

chaque vendredi à partir de 18 H au Stade.

A.S. GIBERVILLE PETANQUE

Le Président



Nous apprenons avec tristesse le décès de notre amie Mme ANDREE DUMONT, secrétaire du club depuis de nombreuses années. Nous présentons à sa famille et à ses enfants nos sincères condoléances.

BASKET

La saison 98/99 arrive à son terme, nous terminons celle-ci avec des résultats satisfaisants, douze équipes engagées en championnats (3 séniors + 9 jeunes) 130 licenciés.

- SENIORS FILLES : 1^{ère} en Excellence Départementale monte en Régionale II Responsable Marie-Pierre BRIARD
- MINIMES FILLES : 1^{ère} en Elite Départementale, qualifiées pour la finale de la coupe du Calvados à Touques Responsable Michel CUSSY
- CADETS : 2^{ème} Niveau A Responsable Yannick POULEN
- CADETTES: 4^{ème} Niveau A Responsable Yannick POULEN
- SENIORS GARCONS 1 : 8^{ème} en Excellence Départementale Responsable Yannick POULEN
- SENIORS GARCONS 2: 7^{ème} en Honneur Départementale Responsables Yannick POULEN - Michel CUSY
- MINIMES GARCONS : 5^{ème} Niveau A Responsable Bruno WALCZAK - Philippe. CHOUGAR
- BENJAMINS: 6^{ème} en Elite Départementale Responsable Guy BEZZICHERI
- BENJAMINES : 2^{ème} en Elite Départementale Responsable Michel GUNTHER - Alexandra NIARD
- POUSSINS: 5^{ème} Niveau A Responsables Stéphane MALHERE - G. SEFYS
- POUSSINES : 7^{ème} Niveau A Responsable Romain LOISON - Alexandra NIARD
- MINI POUSSINS: Critérium Responsable O. JACQUES



MANIFESTATIONS PASSES:

- Tournoi Jeunes Jeudi 13 Mai 1999
- Tournoi Cadets Cadettes Lundi 24 Mai 1999
- Assemblée Générale Vendredi 28 Mai à 20h00

Pour la saison prochaine la section a engagé un emploi jeune qui aura pour mission l'encadrement, l'entraînement des jeunes, la coordination entre joueurs, parents, dirigeants, la participation aux activités administratives, la création et développement d'animations BASKET en direction des scolaires.

Attirons l'attention des parents pour participer aux déplacements de nos équipes de jeunes.

Pour L'ASG BASKET
Le Président,
Michel CUSSY

A.S. GIBERVILLE HAND BALL



La saison 98/99 approche de son terme, et les résultats escomptés ne sont pas au rendez-vous.

L'équipe Seniors femmes, à l'agonie par le manque d'effectif et le fait de ne pas avoir d'entraîneur, terminera avant dernière de la Division 1. Il ne faut pas oublier que cette équipe évoluait dans une division difficile.

Mais où sont toutes les femmes et adolescentes qui aiment le hand ball ?

**Rendez-vous les mardis
de 19H30 à 21 H 00
au gymnase M. BAQUET.**

L'équipe Seniors hommes jusqu'à cette date n'a pas encore fini son championnat. Mais les résultats sont très satisfaisants.

En effet, sa troisième place (avec un match de retard) laisse présager de belles batailles sur le terrain pour les derniers matches.

La toute nouvelle équipe de cadets a encore du mal à se trouver. Beaucoup de travail en perspective, mais le potentiel est là. Evidemment pour la saison prochaine il faut sérieusement recruter. Alors vous qui voulez vous essayer, dès cette année, n'hésitez pas

**les mercredis de 19H00 à 20H30
au gymnase P. COUSIN.**

Comme chaque année, je remercie les parents, les joueurs et joueuses, ainsi que les spectateurs et spectatrices qui viennent pendant les matches, nous encourager.

Les mots de la fin seront destinés à toutes les personnes désirant pratiquer le Hand Ball, venez nombreux vous éclater!!!

ASSOCIATION SPORTIVE D'HALTEROPHILIE - MUSCULATION

HALTEROPHILIE

Cette saison 1998/1999 le club a pris une importance non négligeable. En effet, alors qu'il remporte de bons résultats au niveau régional, il commence à se faire remarquer au niveau national.



Sur le plan régional :

Plusieurs athlètes ont remporté des titres de Champions de Zone Ouest (Pays de Loire, Bretagne, Basse Normandie, Orléanais) à EVRON et à ANGERS : il s'agit de Ludovic SEBBAH, Thibeault PALAIS, Laurent DEFEVER, Frédéric et Sébastien RACINE, Richard VALLET, Dimitri LEFRANCS, Gilles BACHA et enfin Bernard DUVAL.

L'équipe 1 de Giberville a par ailleurs remporté le Championnat Régional par Equipe qui regroupait les 9 équipes de la région. Elle accède ainsi au niveau Nationale III, voire Nationale II, perspective qui sera confirmée à la rentrée.

L'équipe 2 quant à elle, a terminé à la 5e place. Résultat tout à fait honorable qui lui permettrait également d'accéder au niveau National III.

Mais du fait que l'équipe 1 accède à ce niveau, il est probable que l'équipe 2 restera au niveau Régional. Dommage, mais ce n'est que partie remise puisque l'occasion lui sera donnée la prochaine saison de prouver à tous ce qu'elle vaut... A suivre donc

Enfin, sont devenus CHAMPIONS DE BASSE-NORMANDIE : Thibeault PALAIS, Richard VALLET, Gilles BACHA, Bernard DUVAL, Laurent DEFEVER, Frédéric RACINE, et Dimitri LEFRANC.

Ils détiennent en outre plusieurs records de Basse-Normandie.

Sur le plan national

Plusieurs athlètes se sont qualifiés aux CHAMPIONNATS DE FRANCE, à

savoir :

Championnat de France Cadets: Dimitri LEFRANC, Frédéric RACINE et Thibeault PALAIS

Championnat de France Juniors: Ludovic SEBBAH, Richard VALLET, Sébastien RACINE et Gwladys BACHA

Championnat de France Vétérans : Bernard DUVAL et Gilles BACHA

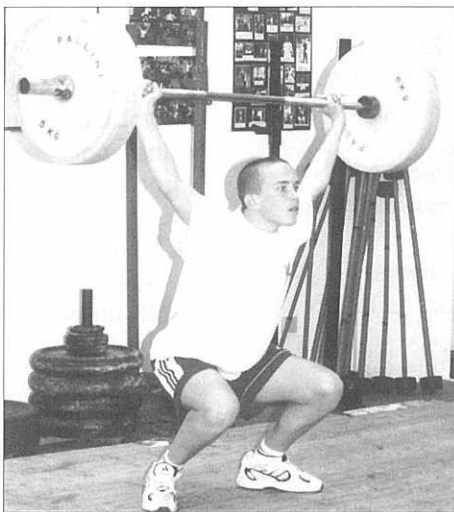
Au Championnat de France Minimes, Géry BACHA a terminé à la 4e place

Nous espérons sincèrement que Laurent DEFEVER se qualifiera lui aussi à ces championnats catégorie Senior. C'est un battant et il peut créer la surprise.

La Coupe de France des Clubs

Le club y a présenté une équipe de Cadets et une équipe de Juniors

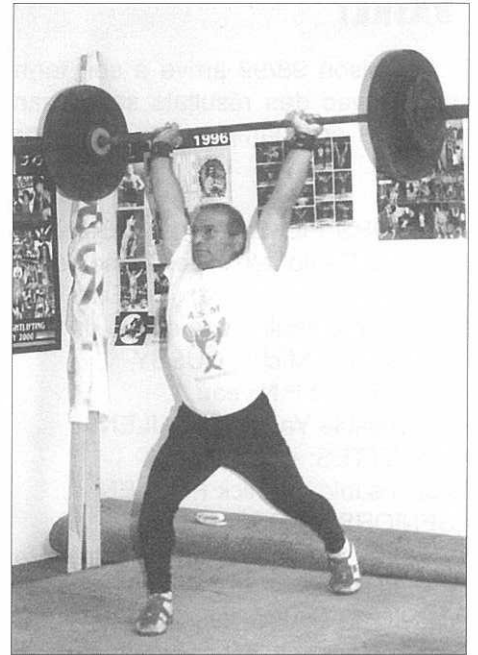
Elles se sont toutes deux qualifiées



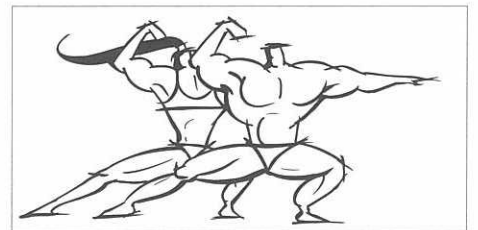
à la FINALE DE ZONE DE LA COUPE DE FRANCE qui regroupait les meilleures équipes de la Zone Ouest. L'équipe cadette a remporté la victoire, l'équipe junior terminant à la 3e place.

Les CADETS ont donc participé à la finale de la Coupe de France des Clubs. Etaient retenues à cette finale les 6 meilleures équipes de France. Giberville concourait ainsi avec les plus grands clubs nationaux et elle a terminé 4e devenant ainsi la 4e meilleure équipe cadette de France.

Le Club de Giberville devient donc une sérieuse rivale à tous les niveaux de compétition, et commence ainsi à faire parler d'elle. Pour encore mieux se faire connaître, elle organise cette année une compétition d'envergure



nationale le Grand Prix Fédéral auquel participeront 150 à 200 athlètes dont quatre Gibervillais Laurent DEFEVER, Alexandre LEGARDINIER, Sébastien RACINE et Richard VALLET. Gageons qu'ils sauront tirer leur épingle du jeu...



MUSCULATION

Le Club n'est pas uniquement réservé à l'haltérophilie puisque de nombreux adeptes de la musculation le fréquentent pour y pratiquer une musculation d'entretien. Cette activité essentiellement réservée aux adultes, remporte un franc succès auprès d'une majorité de femmes qui apprécient plus particulièrement le cours de musculation d'entretien du mardi soir où elles peuvent travailler taille, hanches, fessiers, abdominaux, cuisses.

Venez les rejoindre. Nous vous accueillerons avec plaisir les jours suivants

Lundi: 18 h - 20 h 30

Mardi: 18 h 30 - 20 h (cours collectif)

Mercredi: 18 h - 20 h

Vendredi: 18 h 30 - 20 h 30

**Pour tous renseignements,
appelez-nous au 02 31 72 86 56**

CONCERTATION SUR LE PLAN DE DEPLACEMENTS DE L'AGGLOMERATION CAENNAISE.

En Juin, à vous de choisir le bon Plan de Déplacements...

En Mars dernier, les premières rencontres avec les habitants de l'agglomération nous ont permis de comprendre VOS attentes en matière de "mobilité urbaine". Les objectifs présentés lors de cette première phase ont suscité des réactions plus ou moins volontaristes. Nous en avons tenu compte pour construire, avec les associations et les élus en charge de ce dossier dans votre commune, des scénarios que nous vous proposons aujourd'hui.

Un scénario de Plan de Déplacements Urbains est une combinaison de mesures, de dispositifs plus ou moins ambitieux qui concourent à rééquilibrer le partage de la voirie urbaine entre tous les modes. Piétons, cyclistes, Automobilistes et Transporteurs publics doivent pouvoir évoluer en toute sécurité.

Ainsi se définit la première liberté de l'usager de la Ville.

Chaque scénario présente, thème par thème (au nombre de 8 cités ci-après) des ACTIONS sur lesquelles

nous attendons votre opinion.

Les thèmes de réflexion sont: Les Transports Collectifs, Le Stationnement, Les Vélos, Les Piétons, La Circulation Automobile, L'Environnement avec ses aspects Santé et Sécurité, Les Personnes à Mobilité Réduite, Transport et livraison des Marchandises.

Pour contribuer à la construction de l'agglomération de demain, venez échanger avec nous lors des REUNIONS PUBLIQUES, qui se tiendront:

- Mardi 8 Juin à 20h30 à Bretteville sur Odon, au Carrefour Socio Culturel,

- Mercredi 9 Juin à 20h30 à Epron à la Salle des Fêtes,

- Mardi 15 Juin à 20h30 à Cormelles le Royal dans la salle de "l'Orée du Bois"

- Jeudi 17 Juin à 20h30 à Caen, Centre des Congrès.

Une EXPOSITION permanente (10h - 19h) se tiendra du 2 Juin au 18 Juin au Rez de chaussée du Centre Paul Doumer, rue de Bras à Caen.

DEVENIR ASSISTANTE MATERNELLE

Le métier d'assistante maternelle à titre permanent consiste à élever un enfant, pour un temps indéterminé, de quelques mois à deux ou trois ans, voire plus.

Les assistantes maternelles recrutées suivent une formation et sont soutenues par les équipes de terrain, c'est à dire les éducateurs, puéricultrices, assistantes sociales, psychologues et médecins.

Les conditions requises

- Avoir 35 à 45 ans (sans que ces limites soient impératives).
- La famille d'accueil doit avoir des enfants.
- Ce doit être une famille ouverte, chaleureuse, disponible et capable de contribuer au développement de l'enfant accueilli.
- Disposer d'une chambre libre dans le logement.

Le rôle de la famille d'accueil est :

- d'accueillir un enfant jour et nuit pour une durée variable, de le faire participer à la vie familiale,
- d'entourer l'enfant d'affection et de favoriser son épanouissement,
- d'accepter le contact avec ses parents,
- de travailler en collaboration avec les services sociaux.

La famille de l'enfant

- Conserve l'autorité parentale sur l'enfant confié et accueille l'enfant plus ou moins régulièrement à son domicile ou lui rend visite.

L'enfant

Il est âgé de 0 à 18 ans. Il vient d'une famille rencontrant d'importantes difficultés qui ne permettent pas son maintien au domicile des parents.

Comment obtenir l'agrément

Envoyez un courrier accompagné d'une fiche familiale d'état civil.

Vous serez ensuite conviée à une réunion d'information.

Si après cette réunion, vous confirmez votre candidature, votre dossier sera étudié par la Direction des Services sociaux.

L'agrément est délivré par le Président du Conseil Général, il est valable cinq ans et est renouvelable.

Si vous êtes intéressée, retournez ce coupon réponse au

CONSEIL GÉNÉRAL DU CALVADOS
 Direction des services sociaux
 Service Assistantes Maternelles
 5 Place Félix Eboué - B.P 519
 14035 CAEN CEDEX

Service assistantes maternelles

Oui, je suis intéressé(e) par la profession d'assistante maternelle.

Nom : Prénom :

Adresse :

Code Postal : Ville :

Téléphone : Age :

Nombre d'enfants leur âge :

Je souhaite être invité(e) à participer à une réunion d'information Oui Non

Je souhaite recevoir une information complémentaire Oui Non

ASSURANCE MALADIE

Afin d'améliorer le service rendu à ses bénéficiaires, la Caisse Primaire d'Assurance Maladie a sensiblement modifié le rattachement des assurés à ses centres de paiement.

Désormais, les dossiers sont gérés selon le critère du domicile de l'assuré et non plus sur celui de son mois de naissance.

C'est ainsi que les dossiers des habitants de Giberville dépendant de la Caisse Primaire d'Assurance Maladie sont gérés par le centre de paiement de :

CAEN Sud (1 13)

Boulevard Général Weygand
14000 CAEN

Tél. 02 31 45 71 13



RECENSEMENT MILITAIRE (il est obligatoire)

Pour les jeunes garçons et également LES JEUNES FILLES nés à partir de 1983. Il s'effectue à votre Mairie et par tranche trimestrielle.

Les jeunes nés en janvier, février, mars 1983, devront se faire inscrire pendant le mois d'avril 1999.

01/02/03-83 AVRIL 1999

Les jeunes nés en avril, mai, juin 1983, devront se faire inscrire pendant le mois de juillet 1999.

04/05/06-83 JUILLET 1999

Les jeunes nés en juillet, août, septembre 1983, devront se faire inscrire pendant le mois d'octobre 1999.

07/08/09-83 OCTOBRE 1999

Les jeunes nés en octobre, novembre, décembre 1983, devront se faire inscrire pendant le mois de janvier 2000.

10/11/12-83 JANVIER 2000

Selon votre mois de naissance, et votre date de recensement, se présenter à votre Mairie avec le livret de famille de vos parents et votre carte d'identité.

Suite à votre inscription en Mairie, il vous sera remis une attestation de recensement, et lors de votre journée d'appel de préparation à la défense il vous sera remis une attestation de recensement, il vous sera remis également un certificat de participation.

ATTENTION CONSERVEZ CES DEUX DOCUMENTS.

Ils vous seront indispensables pour établir un dossier de candidature à un examen ou concours soumis au contrôle de l'autorité publique (CAP, BEP, BAC, permis de conduire).

RAPPEL QUELQUES INFORMATIONS

ATTENTION DELAI de 6 à 7 semaines pour les NOUVELLES CARTES D'IDENTITE SECURISEES

Liste des pièces à fournir pour obtenir une nouvelle carte d'identité : livret de famille ou extrait d'acte de naissance, deux photos d'identité récentes et identiques, pièce justificative du domicile récente.

TOUR DE GARDE 1999

Dimanche 6 juin	D ^r BEAU	02 31 23 32. 33	Troarn	Dimanche 3 octobre	D ^r MAYAUD	02 31 23 32 33	Troarn
Dimanche 13 juin	D ^r BEUZELIN	02 31 72 25 34	Cuverville	Dimanche 10 octobre	D ^r PELLERIN	02 31 72 27 00	Giberville
Dimanche 20 juin	D ^r BIDAUD	02 31 72 04 85	Démouville	Dimanche 17 octobre	D ^r RASSANT	02 31 72 40 06	Colombelles
Dimanche 27 juin	D ^r CAPDEPON	02 31 72 40 06	Colombelles	Dimanche 24 octobre	D ^r SAUVAJON	02 31 72 04 85	Démouville
.....				Dimanche 31 octobre	D ^r VAUX	02 31 78 78 06	Ranville
Dimanche 4 juillet	D ^r CHEDEVILLE	02 31 72 27 00	Giberville			
Mercredi 11 juillet	D ^r COLIN	02 31 72 39 26	Giberville	Lundi 1 novembre	D ^r LOUVET	02 31 23 35 19	Sannerville
Mercredi 14 juillet	D ^r MAYAUD	02 31 23 32 33	Troarn	Dimanche 7 novembre	D ^r ZENOU	02 31 72 37 59	Giberville
Dimanche 18 juillet	D ^r DANIEL	02 31 72 50 46	Colombelles	Jeudi 11 novembre	D ^r GENARD	02 31 82 38 11	Hérouvillette
Dimanche 25 juillet	D ^r FARCY	02 31 78 86 00	Bavent	Dimanche 14 novembre	D ^r AMIOT	02 31 23 32 33	Troarn
.....				Dimanche 21 novembre	D ^r BAILLEUL	02 31 72 27 00	Giberville
Dimanche 1 août	D ^r FRANGER RITEAU	02 31 78 87 39	Bavent	Dimanche 28 novembre	D ^r BEAU	02 31 23 32 33	Troarn
Dimanche 8 août	D ^r GENARD	02 31 82 38 11	Hérouvillette			
Dimanche 15 août	D ^r DANIEL	02 31 72 50 46	Colombelles	Dimanche 5 décembre	D ^r BEUZELIN	02 31 72 25 34	Cuverville
Dimanche 22 août	D ^r GIMIE	02 31 72 39 26	Giberville	Dimanche 12 décembre	D ^r BIDAUD	02 31 72 04 85	Démouville
Dimanche 29 août	D ^r GOMMARD	02 31 72 27 00	Giberville	Dimanche 19 décembre	D ^r CAPDEPON	02 31 72 40 06	Colombelles
.....				samedi 25 décembre	D ^r GRUJARD	02 31 72 40 06	Colombelles
Dimanche 5 septembre	D ^r GRUJARD	02 31 72 40 06	Colombelles	Dimanche 26 décembre	D ^r GRUJARD	02 31 72 40 06	Colombelles
Dimanche 12 septembre	D ^r LOUVET	02 31 23 35 19	Sannerville			
Dimanche 19 septembre	D ^r MALTRET	02 31 78 78 06	Ranville	Samedi 1 janvier 00	D ^r PELLERIN	02 31 72 27 00	Giberville
Dimanche 26 septembre	D ^r MANSON	02 31 72 40 06	Colombelles	Dimanche 2 janvier 00	D ^r PELLERIN	02 31 72 27 00	Giberville

SCREG ILE DE FRANCE NORMANDIE

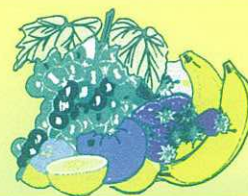


AGENCE BASSE NORMANDIE

- TRAVAUX ROUTIERS
- TERRASSEMENTS
- ASSAINISSEMENTS
- REVÊTEMENTS SPÉCIAUX
- LIANTS HYDROCARBONES

Rue de la Liberté (CD 230) - BP 21
14730 GIBERVILLE

Tél. 02 31 72 70 00 - Fax 02 31 72 11 18



NORMANDIE FRUITS

marché de gros

RUE DE CARDIFF - 14000 CAEN

Tél 02 31 52 16 33

Répondeur 02 31 84 44 64

Fax 02 31 34 70 02



GARAGE NORMANDIE BRETAGNE

Dominique POUETTRE

Agent
CITROËN

- MÉCANIQUE
- TÔLERIE - PEINTURE
- VENTES
- ACHATS DE VÉHICULES

23, Route de Rouen - 14730 GIBERVILLE
Tél. 02 31 72 37 54



Prodirest

LE FOURNISSEUR N° 1
DE LA RESTAURATION

Avenue de l'Industrie

Z.I. le Martray - 14730 GIBERVILLE

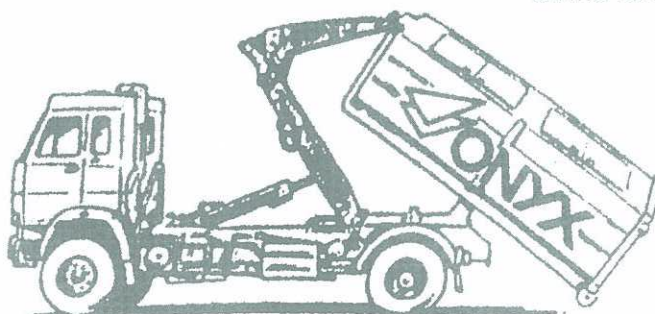
Tél. 02 31 35 24 00

Fax 02 31 72 24 09

CGEA



ACTIVITÉ DÉCHETS INDUSTRIELS ET COMMERCIAUX
CENTRE DE TRI



 GROUPE CGEA

Z.I. du Martray - 14730 GIBERVILLE - Tél 02 31 35 17 17
Fax : 02 31 72 43 00
N° Vert : 0 800 30 40 13



Société des Travaux Electriques de Normandie

Z.I du Martray - 14730 GIBERVILLE
Tél. 02 31 52 37 00 - Fax 02 31 52 37 37

ELECTRICITÉ INDUSTRIELLE ET TERTIAIRE
RESEAUX DE DISTRIBUTION
ECLAIRAGE PUBLIC COURANTS FAIBLES
GENIE CLIMATIQUE
MAINTENANCE
AUTOMATISMES ET INFORMATIQUE
INDUSTRIELLE

Nos Agences : ALENÇON - CHERBOURG - CAEN
L'AGLE - PONT-L'ÉVÊQUE - ROUEN



L'espace énergie

LES COMBUSTIBLES DE NORMANDIE

Quai de Normandie - BP 126 - 14009 CAEN Cedex

☎ 02 31 70 71 72

GESTION D'EQUIPEMENT THERMIQUE
FIOUL ESPACE
FIOUL DOMESTIQUE
CARBURANTS - CHARBONS
PETROLE DE CHAUFFAGE
BRIQUETTE DE CHARBON DE BOIS
ENTRETIEN / DEPANNAGE CHAUDIÈRES
CLIMATISATION
RAMONAGE / NETTOYAGE DE CUVES

PRET AUTO

4,90%*



CREDIT AGRICOLE
BIEN PLUS
QU'UN TAUX

UN TAUX
ATTRACTIF



UNE ASSURANCE
AUTO

20%**
DE RÉDUCTION



SIMPLICITÉ ET
RAPIDITÉ

CALVADOS



CREDIT AGRICOLE

* Exemple : 50 000 F sur 60 mois, taux nominal 4,90%, mensualités 961,87 F (assurance comprise), frais de dossier 200 F. Coût total du crédit : 7 876,20.
(assurances et frais de dossier compris). TEG mensuel 0,495% TEG annuel 5,84%. Offre valable jusqu'au 30 juin 1999, sous réserve d'acceptation de votre dossier.
** Remise sur la première année de cotisation plafonnée à 500 F.
PACIFICA, entreprise régie par le Code des assurances. Siège Social 91-93 Bd Pasteur PARIS.
S.A. au capital entièrement libéré de 500 000 000 F. 325 558 865 RCS PARIS

CARROSSERIE

DANIEL GUESLARD

TÔLERIE - PEINTURE - MÉCANIQUE
TOUTES MARQUES

agrée par les plus grandes
compagnies d'assurance

20 Années d'Expérience

SARL Daniel GUESLARD
ZI de la sphère
1062, rue L. Foucault
14200 Hérouville St Clair

Téléphone :

02 31 47 50 49 - 02 31 47 50 99

Fax 02 31 95 60 83