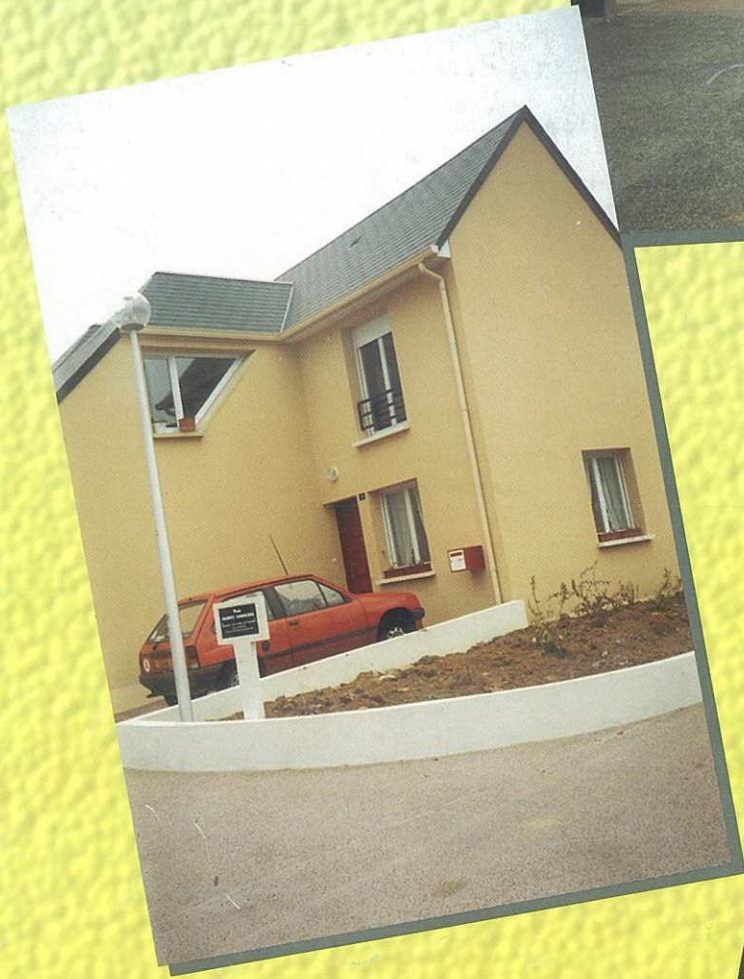


# Giberville

*Bulletin Municipal N° 46*  
*Juin 1997*



Rue Harry HAWKINS



# LE FOYER NORMAND

SOCIÉTÉ ANONYME D'HABITATION A LOYER MODÉRÉ

SIÈGE SOCIAL : PLACE DE L'HÔTEL DE VILLE - B.P. 6 - 14460 COLOMBELLES - TÉL. 02 31 72 41 52



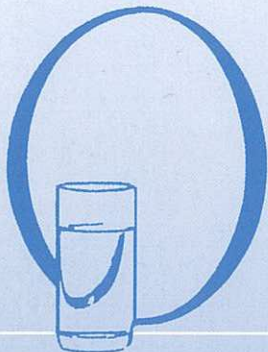
## CONSTRUCTION ET LOCATION DE LOGEMENTS INDIVIDUELS ET COLLECTIFS

Ci-dessus 24 logements à Fleury/Orne - Architecte : Atelier DUBRULLE

## Derrière l'eau, un métier



### Secteur Calvados



31, Bd Bertrand  
14000 CAEN  
Tél. 02 31 15 58 00  
Fax 02 31 15 58 19

RENDONS SERVICE A LA VIE



## VERTS LOISIRS CHIVOT

*l'espace jardin*

*Votre spécialiste matériel*

Jardins - Espaces verts - Forêts

RN 13 - ROTS/CAEN - Tél. 02 31 26 00 00

## maxicoop

*J'adopte*

**GIBERVILLE**

Rue Pierre de Coubertin



ESSENCE • BOUCHERIE • COIN CHAUD

**HORAIRES : du MARDI au SAMEDI**

8 h 30 à 12 h 30 - 14 h 30 à 19 h 30  
le DIMANCHE de 9 h 30 à 12 h 30

# sommaire

Sommaire - Police municipale .....	p. 1
A votre service .....	p. 2
Éditorial .....	p. 3
Budget 1997 .....	p. 4 p. 5
Commission des travaux .....	p. 6 p. 7
Carrefour municipal .....	p. 8
Secteur jeunesse .....	p. 9
A.G.L.A.E. ....	p. 10
École maternelle .....	p. 11
École primaire .....	p. 12
Affaires scolaires .....	p. 13
Informations municipales .....	p. 14
Secours Gibervillais .....	p. 15
Associations .....	p. 16 p. 17
Fête des sports - Basket - Hand Ball .....	p. 18
Pétanque - Tennis .....	p. 19
Haltérophilie - Musculation .....	p. 20

## Police Municipale

*Rappel de mesures de sécurité et de tranquillité afin de faciliter la vie de tous les habitants de notre ville.*

### **STATIONNEMENT DANS L'AGGLOMERATION :**

Automobilistes, nous vous rappelons que l'arrêt et le stationnement sont interdits aux emplacements délimités par une ligne jaune. Le stationnement est également interdit sur les espaces verts ainsi que sur les trottoirs (sauf panneaux).

### **Veillez respecter le stationnement unilatéral alterné semi-mensuel :**

du 01 au 15 : STATIONNEMENT COTE IMPAIR  
du 16 au 31 : STATIONNEMENT COTE PAIR

### **STATIONNEMENT :**

#### *Stationnement abusif*

Est considéré comme abusif le stationnement ininterrompu d'un véhicule en un même point de la voie publique ou de ses dépendances pendant une durée de sept jours.

*Abandon d'épave* de véhicule sur la voie publique ou terrain privé (sans l'autorisation du propriétaire).

En cas d'abandon sur la voie publique, l'enlèvement se fera à l'initiative de l'Autorité Locale dans le cadre de ses pouvoirs de Police.

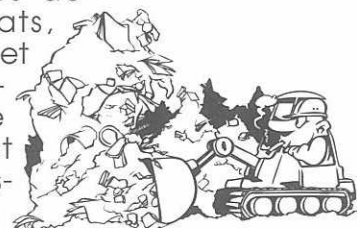
Si l'épave se trouve sur un terrain privé, il appartient au Maître des lieux de prendre une telle initiative selon les modalités définies par la loi du 31 décembre 1970.

A défaut, il sera procédé à un enlèvement aux frais du propriétaire du véhicule ou du terrain après mise en demeure non suivie d'effet.

### **RAPPEL DEPOTS SAUVAGES :**

Devant les nombreuses réclamations concernant les dépôts sauvages :

Nous rappelons qu'il est formellement interdit de déposer sous peines de poursuites des gravats, débris, déchets verts et autres..., sur tout le territoire de la Commune (prévu à cet effet déchetterie et ramassage déchets verts).



**En ce qui concerne les problèmes de Police Municipale que vous pourriez rencontrer, contactez la Mairie de Giberville au 02.31.35.74.74. pour rendez-vous le jeudi matin.**

# à votre service

## MEDECINS DE GARDE

La garde est assurée du Samedi soir 20h au Dimanche soir 21h

Dimanche 6 juillet	D <sup>o</sup> CAPDEPON	02.31.72.40.06	Colombelles	Dimanche 12 octobre	D <sup>o</sup> SAUVAJON	02.31.72.04.85	Démouville
Dimanche 13 juillet	D <sup>o</sup> DANIEL	02.31.72.50.46	Colombelles	Dimanche 19 octobre	D <sup>o</sup> SINEY	02.31.72.39.26	Giberville
Dimanche 14 juillet	D <sup>o</sup> DANIEL	02.31.72.50.46	Colombelles	Dimanche 26 octobre	D <sup>o</sup> VAUX	02.31.78.78.06	Ranville
Dimanche 20 juillet	D <sup>o</sup> CHEDEVILLE	02.31.72.27.00	Giberville	Samedi 1 novembre	D <sup>o</sup> GENARD	02.31.82.38.11	Hérouvillette
Dimanche 27 juillet	D <sup>o</sup> COLLIN	02.31.72.39.26	Giberville	Dimanche 2 novembre	D <sup>o</sup> GENARD	02.31.82.38.11	Hérouvillette
Dimanche 3 août	D <sup>o</sup> DANIEL	02.31.72.50.46	Colombelles	Dimanche 9 novembre	D <sup>o</sup> ZENOU	02.31.72.37.59	Giberville
Dimanche 10 août	D <sup>o</sup> FRANGER RITEAU	02.31.78.87.39	Bavent	Mardi 11 novembre	D <sup>o</sup> FRANGER RITEAU	02.31.78.87.39	Bavent
Dimanche 15 août	D <sup>o</sup> MAYAUD	02.31.23.32.33	Troarn	Dimanche 16 novembre	D <sup>o</sup> AMIOT	02.31.23.32.33	Troarn
Dimanche 17 août	D <sup>o</sup> GENARD	02.31.82.38.11	Hérouvillette	Dimanche 23 novembre	D <sup>o</sup> ARDAENS	02.31.78.83.83	Bavent
Dimanche 24 août	D <sup>o</sup> GIMIE	02.31.72.39.26	Giberville	Dimanche 30 novembre	D <sup>o</sup> BAILLEUL	02.31.72.27.00	Giberville
Dimanche 31 août	D <sup>o</sup> GOMMARD	02.31.72.27.00	Giberville	Dimanche 7 décembre	D <sup>o</sup> BEAU	02.31.23.32.33	Troarn
Dimanche 7 septembre	D <sup>o</sup> LOUVET	02.31.23.35.19	Sannerville	Dimanche 14 décembre	D <sup>o</sup> BEUZELIN	02.31.72.25.34	Cuerville
Dimanche 14 septembre	D <sup>o</sup> MALTRET	02.31.78.78.06	Ranville	Dimanche 21 décembre	D <sup>o</sup> BIDAUD	02.31.72.04.85	Démouville
Dimanche 21 septembre	D <sup>o</sup> MANSON	02.31.72.40.06	Colombelles	Jeudi 25 décembre	D <sup>o</sup> LOUVET	02.31.23.35.19	Sannerville
Dimanche 28 septembre	D <sup>o</sup> MAYAUD	02.31.23.32.33	Troarn	Dimanche 28 décembre	D <sup>o</sup> CAPDEPON	02.31.72.40.06	Colombelles
Dimanche 5 octobre	D <sup>o</sup> RASSANT	02.31.72.40.06	Colombelles	Jeudi 1 janvier 98	D <sup>o</sup> VAUX	02.31.78.78.06	Ranville

## CHRONOLOGIE

### DECES

#### Décembre 95

20 Décembre LECHARTIER Paul

#### JUILLET 96

29 Juillet LESNIAK Eva Vve DOBROWOLSKI

#### DECEMBRE 96

16 Décembre LAULIER Yves  
30 Décembre TREFFON Zdzyslaw  
30 Décembre SUREAU Annette Vve AMMI

#### JANVIER 97

07 Janvier MIKA Sophie  
09 Janvier BUFFARD Louise Vve PALMETTE  
14 Janvier ANDRE Julien  
21 Janvier TRASSARD Odette Ep. DESJARDINS  
22 Janvier FERET Emilienne Vve LE SAVOUREUX  
27 Janvier AMAND Roland  
31 Janvier PELLETIER Ludovic

#### FEVRIER 97

12 Février PIELAK Gertrude Vve KAZMIERCZAK  
19 Février POULAIN Georgette Vve BELLENGER

#### MARS 97

08 Mars RADIGUET Henriette Vve MESLIN  
20 Mars POISSON Jean

#### AVRIL 97

15 Avril GAVRICHOFF Odette Ep. DUMONT  
30 Avril LEPRINCE Michel

#### MAI 97

06 Mai THIBAudeau Michel

### NAISSANCES

#### NOVEMBRE 96

13 Novembre MINERBE Mariline  
15 Novembre DELASALLES Mickaël  
24 Novembre PIGNOL Aurélie  
27 Novembre JOUANNET Vincent  
30 Novembre BELKHIR Nassrine

#### DECEMBRE 96

02 Décembre PAUVRET Thomas  
14 Décembre HARDY Samuel  
30 Décembre WISNIEWSKI Florian  
30 Décembre DELISLE Coralie

#### JANVIER 97

12 Janvier PERRINE Léa  
15 Janvier SADOT Cheyenne

#### FEVRIER 97

04 Février ROMAIN Aurélien  
05 Février FOUCHARD Michaël  
15 Février LECLERCQ Vickie  
18 Février SIMON Chloé  
19 Février GABORIT Margaux  
19 Février GABORIT Clémence

#### MARS 97

19 Mars DUVAL Naomie  
25 Mars JUD Ladislav  
29 Mars ROBINE Damien  
30 Mars CORBIN Paul

#### AVRIL 97

03 Avril CANU Alicia  
04 Avril MICHON Christopher  
08 Avril LEMAIRE Mélinda  
11 Avril JARDIN Clément  
23 Avril LEPETIT Manon  
25 Avril KOSMALA Vincent  
30 Avril HERPERS Morgane

### MARIAGES

#### FEVRIER 97

22 Février COURSIER Jean-Luc et CHEVALIER Lydie

#### AVRIL 97

19 Avril VELASQUEZ Olivier et BARACH Carole

#### MAI 97

10 Mai LEMARIGNIER Dominique et MALGRAIN Régine  
17 Mai AUVRAY Thierry et LION Antoinette



## S.A. POMPES FUNEBRES

# LEMERRE

22, rue Georges Clemenceau  
14310 VILLERS-BOCAGE

Tél. : 02 31 77 01 16 - Fax : 02 31 77 93 82

## MENUISERIE

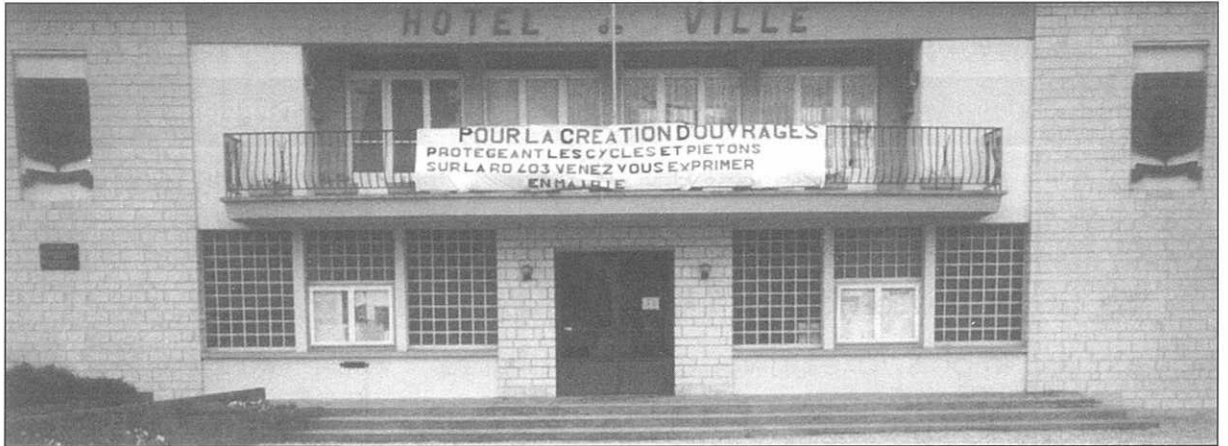
## CHARPENTE

# Daniel RENOUF

Pompes Funèbres,  
Caveaux, Monuments, Articles Funéraires

9, rue Monin 14460 Colombelles  
Tél. : 02 31 72 05 43

# éditorial



Chers  
Concitoyens,

*Comme vous avez pu le constater, depuis plusieurs mois, mon conseil municipal et moi-même nous sommes engagés avec une grande détermination dans une action de défense des intérêts vitaux de notre population.*

*En vous présentant les dangers provoqués par l'absence possible d'ouvrages favorisant la future traversée de la RD 403 pour les piétons et les cycles (rue de l'Eglise et rue des Cités) nous avons sollicité vos réactions face à ce projet.*

*Nous voulions ainsi prouver aux décideurs du Conseil Général qu'en revendiquant des mesures adaptées pour prévenir d'éventuelles catastrophes, nous étions porteurs des légitimes inquiétudes des Gibervillais.*

*Vous avez été nombreux à vous manifester. Ceux qui sont venus s'exprimer au cours de l'enquête publique et ceux qui ont signé la pétition représentent un bon millier de foyers.*

*Aucun n'est satisfait du projet tel qu'il est envisagé par le maître d'ouvrage. Tous vous réclamez qu'il soit revu avec les mesures de sécurité qui s'imposent.*

*J'ose espérer que cette large mobilisation s'avèrera efficace et que le bon sens l'emportera, la vie des gens est tellement précieuse !!*

*D'autant plus que nous ne demandons pas l'impossible car ce n'est pas l'ensemble du projet qui est contesté.*

*En effet, le doublement de la RD 403 n'est pas remis en cause car nous savons bien qu'il doit favoriser notre développement économique qui demeure l'objectif prioritaire dans la construction du Giberville de demain.*

*C'est d'ailleurs cette perspective qui doit nous conduire, dans les semaines qui viennent, à réviser le Plan d'Occupation des Sols, document majeur qui fixe les grandes orientations urbanistiques dont je ne manquerai pas de vous tenir informés.*

Très sincèrement  
Votre Maire,  
J-F. ROMY

*Je remercie vivement les divers annonceurs qui, au fil des années, nous permettent de faire paraître ce bulletin municipal sans qu'on ait à puiser dans le budget communal.*

# budget 1997

## FONCTIONNEMENT

COMPTES	NATURE	DEPENSES	RECETTES
60	Achats et Variations des stocks	2 569 450,00 F	
61	Services extérieurs	1 416 760,00 F	
62	Autres services extérieurs	361 542,00 F	
63	Impôts, taxes et versements assimilés	45 200,00 F	
64	Charges de Personnel	9 929 822,00 F	
65	Autres charges de gestion courante	7 349 661,00 F	
66	Charges financières	1 976 000,00 F	
67	Charges exceptionnelles	277 808,00 F	
68	Dotations aux Amortissements	294 201,00 F	
023	Virement à la section d'investissement	1 809 685,00 F	
70	Produits des services		1 235 400,00 F
73	Impôts et taxes	2 000,00 F	13 894 867,00 F
74	Dotations, Participations, Subventions		9 156 014,00 F
75	Autres produits Gestion courante		121 300,00 F
77	Produits exceptionnels		284 854,00 F
013	Atténuation de charges		495 000,00 F
002	Excédent antérieur reporté		844 694,00 F
	<b>TOTAUX FONCTIONNEMENT</b>	<b>26 032 129,00 F</b>	<b>26 032 129,00 F</b>

## INVESTISSEMENT

COMPTES	NATURE	DEPENSES	RECETTES
001	Résultat d'Investissement	487 512,00 F	599 227,00 F
16	Emprunts et Dettes assimilées	2 147 000,00 F	1. 360 000,00 F
23	Immobilisations en cours	2 234 700,00 F	
10	Dotations, Fonds divers et Réserve		806 099,00 F
28	Amortissement des Immobilisations		80 201,00 F
49	Provision, Dépréciation comptes de Tiers		214 000,00 F
021	Virement de la Section Fonctionnement		1 809 685,00 F
	<b>TOTAUX INVESTISSEMENT</b>	<b>4 869 212,00 F</b>	<b>4 869 212,00 F</b>

# budget 1997

## PRINCIPAUX INVESTISSEMENTS

- **Administration Générale Mairie** 30 100,00 F  
achat logiciel logement
  
- **Ecole Primaire** 24 000,00 F  
matériel informatique  
+ horloge coupure chauffage
  
- **Salle Omnisports "M. Baquet"** 289 000,00 F  
remplacement du sol  
+ achat panneaux matchs basket
  
- **Marais Grondin** 44 500,00 F  
achat terrain + plantations  
+ achat épandeur d'engrais
  
- **Routes et Voiries** 725 500,00 F  
achat terrain  
+ voiries Brassens, Z.I. Martray, Trottoirs  
+ enfouissement réseaux rue de la Liberté
  
- **Aménagement Z.I. Nord** 1 011 550,00 F  
achat terrain + voirie  
+ bassin d'absorption
  
- **Eglise Presbytère** 25 000,00 F  
éclairage façade église
  
- **Bibliothèque** 32 850,00 F  
étagères murales
  
- **Collecte et traitement  
des Ordures Ménagères** 25 000,00 F  
achat conteneurs pour nouvelles habitations

## SUBVENTIONS 1 314 960,00 F

C.C.A.S.	570 000,00 F
Budget régie Transport	230 550,00 F
Comité des Oeuvres Sociales	31 000,00 F
Association Ecole Primaire	28 355,00 F
F.C.P.E. Primaire Maternelle	2 000,00 F
Association Ecole Maternelle	12 355,00 F
F.C.P.E. Ecole des Tilleuls	600,00 F
Batterie Fanfare	8 000,00 F
Comité des Fêtes	53 000,00 F
Association Intercommunale du Plateau	2 700,00 F
A.S.G. Basket-Ball	54 000,00 F
A.S.G. Escalade	8 000,00 F
A.S.G. Football	80 000,00 F
A.S.G. Gymnastique Volontaire	8 500,00 F
A.S.G. Haltérophilie	16 000,00 F
A.S.G. Hand-Ball	13 000,00 F
A.S.G. Judo	13 000,00 F
Section Pétanque corporative	800,00 F
A.S.G. Pétanque	6 000,00 F
A.S.G. Tennis	3 000,00 F
A.C.P.G.	1 500,00 F
Comité de Défense du Plateau	500,00 F
F.N.A.C.A.	1 500,00 F
Association Rencontre	4 600,00 F
Club de l'Amitié	12 200,00 F
Aglaë	148 500,00 F
Secours Gibervillais	5 300,00 F

## TAUX D'IMPOSITIONS

TAXE D'HABITATION	14,98
FONCIER BATI	34,50
FONCIER NON BATI	85,09
TAXE PROFESSIONNELLE	13,93

# commission des travaux



Dans le cadre de la mise en valeur du patrimoine Gibervillais, il a été prévu au budget 1997 :

- ✓ de refaire le pignon du presbytère en enduit gratté
- ✓ d'araser le mur en agglos
- ✓ d'aménager le jardin du presbytère en y faisant des plantations d'ornement
- ✓ d'éclairer la façade de l'église ainsi que l'entrée

**Coût : 25.000,00 F.**

La commission de travaux avait également prévu de refaire l'intérieur du presbytère (eau, électricité, menuiserie, etc...) mais les contraintes du budget nous obligent à reporter ces travaux à une date ultérieure.



Les employés municipaux procèdent actuellement à la pose de bordures dans le cimetière; toutes les allées principales seront réalisées progressivement.



## RUE GEORGES-BRASSENS

Il est également prévu au budget, la remise en état de la voirie et des trottoirs de la rue Georges-BRASSENS. Cette opération n'avait pas pu se faire en 1996 mais avait été promise pour 1997.

**Coût : 220.000,00 F.**

**ETS RESTOUX S.A**  
Viandes en gros et demi-gros  
Bœuf - Veau - Mouton - Porc

Bouchers Charcutiers  
Restaurants - Collectivités

Tél. 02 31 83 47 24  
Fax 02 31 34 47 63

Entrepôts:  
43, rue Pasteur  
14120 MONDEVILLE

**Béton de France**

GRUPE  FRANCE

DES M<sup>3</sup> DE SOLUTIONS

55, rue de La Liberté - 14730 GIBERVILLE - Tél. 02 31 72 36 72



## EFFACEMENT DES RESEAUX



L'opération "effacement des réseaux" se poursuit. Cette année, il est prévu de supprimer les réseaux aériens de la rue de Beaumont à la rue Jules-FERRY.

**Coût total de l'opération 733.000,00 F.**

**Coût restant à la charge de la Ville :  
332.500,00 F.**

## ENTREE NORD DE GIBERVILLE

(2<sup>ème</sup> tranche)

La remise en état de l'entrée nord de GIBERVILLE se poursuit. Cette année, le trottoir avec bordures sera fait côté gauche en direction de COLOMBELLES jusqu'à la limite de commune. Il sera également construit un bassin de récupération des eaux pluviales -côté droit face à l'Imprimerie Presse du Calva- dos- car cette canalisation n'existe pas.



**Coût de l'opération pour 1997 : 751.550,00 F.**

Le côté droit sera terminé en 1998 (3<sup>ème</sup> tranche)

## TROTTOIRS

En plus des trottoirs de la rue Georges-BRASSENS, ceux de la rue des Ecoles seront remis en état cette année.

**Coût : 15.000,00 F.**

## GYMNASE MAURICE-BAQUET

Le remplacement du revêtement de sol d'origine de la salle Maurice-BAQUET s'effectuera courant juin 97.

**Coût : 266.000,00 F.**

Pour la Commission,  
C. BOZEC

# carrefour municipal

## CARREFOUR MUNICIPAL SOCIO-CULTUREL "Antoine VITEZ"

### LES DATES A RETENIR :

#### • VENDREDI 20 JUIN

Les rencontres du Carrefour : présentation du travail et des productions de l'ensemble des ateliers du Carrefour.

THÉÂTRE - DANSE - PHOTO - DESSIN -  
GRATUIT OUVERT À TOUS

#### • SAMEDI 21 JUIN

FÊTE DE LA MUSIQUE

#### • ETE 97

Juillet les camps à la semaine  
Juillet - Août Passeport  
vacances

#### • OCTOBRE 97

Reprise des ateliers pour l'an-

née scolaire 97/98

#### • 18 - 19 OCTOBRE 97

Carte blanche aux "Artistes  
locaux"

APPEL...APPEL...APPEL...APPEL

#### • SAMEDI 21 JUIN

FAITES DE LA MUSIQUE

Nous proposons à toutes per-  
sonnes chantant, jouant de la  
musique ou faisant partie d'un  
groupe:

une scène - un public - du succès...

Prendre contact au Carrefour  
Municipal "Antoine VITEZ"

#### • SAMEDI 18 DIMANCHE 19

OCTOBRE 97

Carte blanche aux "ARTISTES"  
Vous peignez, vous sculptez,  
vous créez, ALORS :

☞ montrez vos réalisations,

☞ exposez vos créations,

☞ présentez vos travaux

Si vous êtes artiste amateur,  
professionnel, débutant ou  
confirmé, profitez de ces jour-  
nées pour présenter vos tra-  
vaux.

Inscription au Carrefour  
Municipal avant le  
27 Septembre 97

## PROGRAMME D'ACTIVITÉS 1997/1998

Date de reprise : 29 septembre 97

Tous les ateliers sont reconduits  
pour cette nouvelle année  
scolaire, certains seront modi-  
fiés et de nouvelles activités  
seront proposées.

### LES ATELIERS 97 - 98

#### JEUNES

##### ○ THÉÂTRE :

8 - 12 ans 1 h par semaine

12 ans et plus 1 h par semaine

##### ○ TENNIS DE TABLE :

activité de loisirs, rencontres  
amicales avec d'autres clubs

##### ○ EVEIL A LA DANSE :

6 - 8 ans 1 h par semaine

##### ○ INITIATION DANSE GYM :

8 - 11 ans 1 h par semaine

##### ○ DANSE GYM :

11 ans et plus 1 h par semaine

##### ○ DESSIN :

8 - 12 ans 1 h par semaine

#### ADULTE

##### ○ COUTURE - PATCHWORK :

tous les mardis de 14 h 00 à  
16 h 30. Moment convivial et  
de rencontre

○ TENNIS DE TABLE : tous les  
vendredis loisirs et rencontres

amicales avec d'autres clubs

#### Nouveau

##### ○ INITIATION AQUARELLE :

découverte des techniques  
de bases de l'aquarelle

#### Nouveau

##### ○ DANSE DE SALON :

initiation et perfectionnement  
Rock - Valse - Tango ...

#### Nouveau

○ THÉÂTRE : initiation, reprise et  
création de pièces

○ PHOTO : initiation et perfec-  
tionnement prise de vue  
travail en laboratoire

## LE CARREFOUR INFOS SERVICES

### UN LIEU D'INFORMATION ET DE DOCUMENTATION

"Vous avez des questions ...  
cherchons ensemble les  
réponses !"

#### VOUS TROUVEREZ

- Soit le renseignement ou le service sur place
- Soit une adresse ou la personne à qui s'adresser
- les informations sont disponibles sous forme de :
  - Fiches d'informations nationales et régionales
  - Revues et abonnements

#### EMPLOI FORMATION

Vous recherchez une formation, une école, vous vous posez des questions sur un métier, LE CARREFOUR INFOS SERVICES tient à votre disposition les fiches du Centre d'information et de documentation de la Jeunesse. La possibilité de mettre au point

avec Vous vos curriculum vitaë, vos lettres de candidatures, vos courriers, vous est offerte... Tout ce qui peut vous aider dans vos démarches et vos contacts

#### DEMARCHES QUOTIDIENNES

Vous souhaitez une bourse d'études, vous sollicitez un sursis ou vous déposez un dossier d'objecteur de conscience pour votre service national, vous désirez connaître vos droits à la santé...

#### VACANCES - LOISIRS - JOBS ...

Vous souhaitez vous initier aux fouilles archéologiques, partir en W.E. en Angleterre, connaître les programmes culturels de CAEN et environs, partir faire les vendanges ou une saison au Québec...

Nous vous aidons pour vos contacts, à établir votre budget, à monter un dossier "Bourse Jeunes Europe" etc...

### UN LIEU DE PERMANENCES POUR ASSOCIATIONS ET SERVICES

- SECURITE SOCIALE les vendredis de 14 h 00 à 15 h 30

- ASSOCIATION AVENIR DYSPHASIE les 2<sup>ème</sup> vendredis de chaque mois de 18 h 00 à 19 h 00

Pour toutes questions scolaires

- ASSOCIATION DEFENSE DES LOCATAIRES les mardis de 18 h 00 à 19 h 00

- AIDE AUX SAVOIRS les mercredis de 10 h 00 à 12 h 00

Une aide, un coup de main pour les élèves de la 6<sup>e</sup> à la 3<sup>e</sup>

### LE CARREFOUR INFOS - SERVICES EST OUVERT A TOUS

- les mercredis de 9 h 00 à 12 h 00
- les vendredis de 15 h 30 à 19 h 00
- les samedis de 10 h 00 à 12 h 00 et de 15 h 00 à 16 h 30

Téléphone: 02.31.72.43.13.

# secteur jeunesse

## ÉTÉ 1997 POUR LES JEUNES DE GIBERVILLE



### TU FAIS QUOI PENDANT L'ÉTÉ 97 ?

#### DES SÉJOURS À LA SEMAINE : 13 - 15 ans

- Du lundi 30 juin au samedi 05 juillet 97  
MONTMARTIN-SUR-MER (manche)

**Activités :** Canoë, Descente de rivière jusqu'à la mer, Baignade, Pêche, Rencontre avec d'autres jeunes.

- Du lundi 07 juillet au samedi 12 juillet 97 SIOUVILLE (Manche)

**Activités :** Course d'orientation, Initiation Speed-sail, Body-Board, Activités de mer, VTT.

- Du mardi 15 juillet au dimanche 20 juillet 97 LAC DE LA DATHEE à VIRE

**Activités :** Voile, VTT, Golf.



#### DES ACTIVITÉS À LA JOURNÉE : 12 - 17 ans

Activités sur Giberville et la région : Tennis, Basket, Tournoi Foot en salle et extérieur, Ping-Pong, Billard, Baby-Foot, Sortie en forêt, Hand, Activités manuelles...



- Le nombre d'encadrants est égal aux normes réglementaires = 1 animateur pour 12 jeunes.



#### LES ACTIVITÉS :

- Les séjours à la semaine sont des séjours multi activités.  
- Les activités à la journée se déroulent sur Giberville et la région.

#### LES TARIFS :

Séjours à la semaine

- GIBERVILLAIS : 740,00 F

la semaine

- EXTERIEURS : 980,00 F la semaine

Possibilité d'utiliser les bons CAF, les aides du Conseil Général, des comités d'entreprises.



Activités à la journée

- GIBERVILLAIS : 35,00 F la semaine

- EXTERIEURS : 65,00 F la semaine (scolarisés au Collège de Giberville).

#### DES SOIRÉES AU CARREFOUR

- Tous les vendredis de 20 h 30 à 22 h 00  
Des soirées seront organisées (le programme est à consulter au Carrefour).

#### ENCADREMENT :

Une attention particulière est apportée au recrutement des animateurs.

- Les activités spécifiques sont encadrées par des animateurs spécialisés titulaires des brevets ou diplômes requis.



## LE SECTEUR JEUNESSE ET L'ENVIRONNEMENT

En collaboration avec le ministère de l'environnement le secteur jeunesse a contribué à l'entretien de sa commune le samedi 22 mars 97.

Le premier week-end de printemps a été l'occasion pour les animateurs du secteur jeu-

nesse de sensibiliser les jeunes sur la protection de l'environnement, en contribuant au nettoyage du Chemin des Pièces et du bord de la route, menant du pont Martine à l'église de Giberville.

Les jeunes participants étaient

très motivés et sont repartis satisfaits de leur journée et de leur action.

#### RENDEZ-VOUS L'ANNEE PROCHAINE



## LES JEUNES GIBERVILLAIS FASCINÉS PAR LA S.N.C.F.

Les trains pour un jeune adolescent ça soulève beaucoup de questions et de curiosité.

La visite de la gare de Caen aura certainement apporté des réponses. Certains ont appris que le curieux volant situé dans la cabine du Cheminot était en fait un levier de vitesse, d'autres ont pu décou-

vrir le fonctionnement d'un système d'aiguillage.

En rencontrant des Cheminots, des Aiguilleurs, Chef de Gare, Techniciens et Hôtesse d'Accueil, les jeunes Gibervillais possèdent désormais un autre regard sur la SNCF, et des connaissances qui peut-être feront naître des vocations !



# l'été à aglae

Suite à l'Assemblée Générale du 31 janvier 1997,  
nous vous informons que Mme Lemasle Marie-Christine a succédé à  
Mme Leclouarec Pierrette

## LE CENTRE DE LOISIRS

AGE : de 3 ans à 12 ans

- JUILLET : Du lundi 30 juin 1997 au vendredi 25 juillet 1997
- AOUT : Du lundi 28 juillet 1997 au vendredi 22 août 1997
- FIN AOUT : Du lundi 25 août 1997 au vendredi 29 août 1997

LE CENTRE DE LOISIRS SERA  
FERME : LUNDI 1<sup>er</sup> - MARDI 2 -  
MERCREDI 3 SEPTEMBRE 1997

## LES ACTIVITES :

Sur chaque séjour, les activités sont mises en place en fonction du thème choisi par l'équipe d'animation.

Canoë, camping (moyens et grands), piscine, pique-nique, grand jeu, activités manuelles,...

L'Association AGLAE se réserve

ve le droit d'annuler une sortie ou un camping pour intempéries, ou manque d'effectifs.

## LES INSCRIPTIONS

Tous les vendredis de 14 h 30 à 18 heures

Les mercredis 14 - 21- et 28 mai 97 de 14 h à 18 h

Les samedis 7 et 14 juin 97 de 10 h à 12 h.

Possibilité d'inscription à la semaine, quinzaine ou au mois.

L'inscription est définitive quand :

- le dossier est complet
- un acompte de 100 francs (pour les centres de loisirs), par semaine et par enfant est versé lors de l'inscription et 200 francs pour le centre de vacances.

En cas de désistement de votre part, dans les 15 jours qui précèdent l'ouverture du centre, l'acompte reste acquis à l'association.

- un justificatif (enfants de moins de 7 ans) pour vos déductions d'impôts 1997 pourra vous être fourni.

## PIECES A FOURNIR POUR LE DOSSIER DE VOTRE ENFANT

- fiche d'inscription remplie et signée

- fiche sanitaire remplie, signée et photocopie des vaccinations

- attestation "Responsabilité Civile" au nom de l'enfant

- photocopies :

- de la carte de sécurité sociale
- de la carte d'allocataire CAF

## LES TARIFS :

TARIFS	JOURNEE
Gibervillais allocataires	64
Gibervillais non allocataires	87
Extérieurs allocataires	99
Extérieurs non allocataires	122,5

ADHESION  
ANNUELLE  
OBLIGATOIRE  
60,00 FRANCS  
PAR FAMILLE



Photo Jacques Godey - Liberté de Normandie

## LE CENTRE DE VACANCES

LES DATES : du lundi 7 juillet 1997 au vendredi 19 juillet 1997, soit 13 jours

LE LIEU : CONDE-SUR-VIRE (Manche)

Hébergement: Chambres de 3 ou 4 lits

## LES ACTIVITÉS

- découverte de châteaux, de monuments cachés à travers des randonnées pédestres
- canoë, V.T.T., Escalade, Tir à l'Arc ...

Ces activités sont proposées sur une base de loisirs agréée

et encadrée par des animateurs brevetés

- activités découverte de la nature:

• oiseaux de la rivière (La Vire) et du bocage

• connaissance des arbres, pêche avec les cannes fabriquées...

- une journée sur l'ILE CHAUSEY départ en bateau à GRANVILLE.

COUT DU SÉJOUR : Gibervillais : 1 450 F. ; Extérieurs : 2 050 F.

## VIENNENT EN DÉDUCTION :

- les bons C.A.F.
- comités d'entreprises



Photo Jacques Godey - Liberté de Normandie

## LA RENTRÉE SCOLAIRE 1997-1998

ACCUEIL : le matin: de 7 h 30 à 8 h 30

l'après-midi : de 16 h 30 à 18 h 30

Inscriptions : semaine du 25 août 1997 au 29 août 1997,

tous les après-midis de 14 h à 18 h.

## LES MERCREDIS

Les mercredis reprendront le 10 septembre 1997.

Horaires : de 8 h 30 à 17 h 30 et de 13 h 30 à 17 h 30

Possibilité d'accueillir les enfants avant ou après ces horaires : un supplément de 10 francs est alors demandé. Repas pris au restaurant scolaire.

Accueil : à la journée ou à l'après midi.

# École maternelle de Giberville

## INSCRIPTIONS POUR LA RENTRÉE 1997-1998

### IMPORTANT

La rentrée scolaire de **SEPTEMBRE 1997** se prépare **dès maintenant**. Soyez donc prévoyants en venant inscrire vos enfants **DÈS LE MOIS DE JANVIER**.

Vous hésitez, vous trouvez votre enfant trop jeune... Alors venez vous renseigner auprès de la Directrice au groupe scolaire Louis Aragon.

En inscrivant très tôt votre enfant :

- vous éviterez **une fermeture de classe**,
- vous permettrez **une ouverture de classe en heure et en temps**, si cela est nécessaire.

### PEUVENT ETRE INSCRITS :

- les enfants nés en **1992, 1993, et 1994** qui ne fréquentent pas encore l'école maternelle.

- les enfants nés en **1995** entre le 1<sup>er</sup> janvier et le 30 septembre.

### POUR L'INSCRIPTION :

- **prendre rendez-vous** avec la Directrice en téléphonant au

**02.31.72.38.54**

- **se munir :**

- du livret de famille
- du carnet de santé (vaccinations)
- des numéros de téléphone personnel, du lieu de travail, de la nourrice ou toute autre personne
- des numéros de sécurité sociale et des allocations familiales.



**La Directrice**  
**Françoise Philippe.**

## L'ÉCOLE MATERNELLE DÉCOUVRE LE MONDE...

À pied ou en bus, les enfants de l'École Maternelle sillonnent la région :

- \* au marché de St-Pierre-sur-Dives,
- \* à Falaise, au musée des Automates,
- \* à Clécy à la découverte des abeilles et d' un élevage de chèvres,
- \* à Démouville, à l'exposition de peintures des artistes Bas-Normands,
- \* à Caen, à la colline aux Oiseaux,
- \* à Giberville, au bord de la Gronde,
- \* à Fleury-sur-Orne en visite chez les correspondants,
- \* au cinéma, les uns ont vu « Pinocchio », les autres, « Pirouette chansonnette »,
- \* au Cirque Pinder Jean Richard
- \* à Luc-sur-mer, au musée de la Baleine et à la plage,
- \* à Clécy, visite du musée du chemin de fer et randonnée,
- \* à Cerza, au zoo,
- \* à Festyland...

Toutes ces sorties sont exploitées dans les classes et servent de base à différents projets.

A Démouville, les enfants ont donné leurs impressions devant les tableaux :

"*J'ai vu la mer*" Julie

"*Je n'ai pas aimé le tableau "nève" car il y avait plein de peinture pas sèche*" Amélie

"*Moi, j'ai bien aimé ce tableau car il me faisait penser à des nouilles*" Marie

"*J'ai bien aimé le tableau du cow-boy et du cheval*" Florian



Bernard Delettre - Composition Nature Morte



Visite au marché de  
St-Pierre-sur-Dives

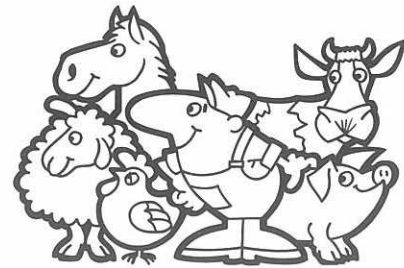
# école primaire

## ► L'ECOLE PRIMAIRE BOUGE !



Cette année encore, près de deux cents élèves de l'école primaire ont connu un moment d'école différent.

Ils sont partis avec leurs enseignants à la découverte d'autres horizons.



Pendant deux jours, cinquante-sept élèves de C.P. ont découvert le milieu marin à ASNELLES et soixante élèves de CE.1 ont vécu la vie des agriculteurs à la ferme de la POMMERAYE.



Quant à soixante et onze élèves de CM1, ils se sont lancés à ski sur les pistes de la TOUSSUIRE d'où ils ont tous rapporté un diplôme de l'E.S.F. allant de la première étoile à la flèche de bronze.

Bien entendu, ces classes transplantées ont été l'occasion d'engranger une moisson de connaissances. A la mer, à la campagne ou à la montagne, c'est quand même encore l'école !



### BAR - RESTAURANT

**MENU : 61 F  
TOUT COMPRIS**

## "Au Vert Galant"

Noces - Banquets - Séminaires

19, rue de Rouen  
14730 GIBERVILLE

Hôtel  
tout confort

Tél. 02 31 72 36 52  
RC CAEN 302 151 857

Boulangerie - Pâtisserie - confiserie

## "La Tentation"

16 rue Pasteur - 14730 Giberville - Tél. 02 31 78 03 39

## ► CONSEIL LOCAL F.C.P.E.

Collège Emile-Zola - Rue André Gide - 14730 GIBERVILLE

En cette fin d'année scolaire, nous tenons à remercier tous les Parents qui ont bien voulu participer à la vie de notre association, que ce soit au sein de notre bureau, ou en siégeant aux conseils de classe.

### Deux actualités nous préoccupent :

**1** - la mise à "deux fois deux voies" de la route départementale qui relie l'A 13 au site de la SMN ;

**2** - l'enquête de Madame le Principal du collège Emile-Zola en vue de reporter les cours du samedi matin au mercredi matin.

**1** - La mise à "deux fois deux voies" de cette route départementale va voir la suppression des feux aux intersections de la rue de l'Eglise et de la rue des Cités. Actuellement, seuls des marquages au sol matérialisant un passage protégé pour les piétons sont prévus.

Cette solution est inacceptable car dangereuse pour nos enfants.

Nous demandons à tous les parents de participer massivement à toutes les actions visant à obtenir un passage pour les piétons et les cycles au niveau des deux intersections en cause.

Notre association est intervenue au Conseil d'Administration du collège à ce sujet et a obtenu de ce dernier l'envoi d'un courrier au Conseil Général pour appuyer notre demande.

**2** - Au cours du second trimestre, une enquête à l'initiative de Madame le Principal du collège a été faite pour connaître l'avis des parents sur un report éventuel des cours du samedi matin au mercredi matin. Pour notre association, l'amélioration des conditions de scolarité de nos enfants ne se situe pas à ce niveau. Ce n'est pas en déplaçant les cours que nous irons vers

une meilleure prise en compte de nos enfants.

Par contre, une refonte totale des rythmes scolaires, permettant un allègement des journées est demandée par la F.C.P.E. depuis des années. Serons-nous un jour entendus par les dirigeants de notre Pays ?

Pour ce qui est du collège de Giberville, nous tenons à rappeler que la commune fait partie du SIVOM et que celui-ci propose de nombreuses activités à nos enfants, le mercredi matin. Ces activités pourront-elles être reportées le samedi matin ?

Notre collège est également intercommunal.

Alors, à quand une harmonisation des semaines scolaires dans les trois communes concernées ?

Enfin sur ce dernier point, nous demandons à tous les parents de penser sérieusement au bien-être de leurs enfants avant d'émettre un avis.

Pour conclure, nous devons dès maintenant préparer la rentrée 1997/1998. Votre enfant va peut-être entrer au collège cette année.

Vous voulez participer à la vie du collège que ce soit comme délégué aux conseils de classe ou encore représentant des parents au Conseil d'administration ?

Adhérez à notre association et contactez nous dès à présent.

**Si nous voulons être entendus, soyons nombreux à défendre l'avenir de nos enfants et unissons nos efforts au sein de l'association de Parents d'élèves.**

**Rejoignez-nous à la F.C.P.E. !**



Pour tous contacts :

**Le Président :** Jean-Louis BOISSEE - 02 31 72 60 62

**Le Secrétaire Général :**

Hervé KERJEAN - 02 31 72 67 71

**Le Trésorier :** Dominique GUERNIER - 02 31 84 75 73

## ► DU NOUVEAU A LA BIBLIOTHEQUE

Lors du vote du budget, l'équipe municipale a voté des crédits pour l'aménagement de la salle adultes de la bibliothèque municipale. C'est pourquoi nous avons dû fermer la bibliothèque pendant quelques jours. Nous présentons à nos lecteurs nos excuses pour cette gêne. Mais cela en valait la peine. La nouvelle disposition des lieux permet de ranger davantage de livres et rend les locaux plus accueillants.

Comme vous le savez, le budget de la commune n'est pas extensible et pour permettre ce réaménagement nous avons dû réduire les autres dépenses, notamment au niveau de l'achat de livres et de l'animation. Aussi ne trouverez vous peut-être pas toutes les nouveautés que vous aviez l'habitude de trouver à la bibliothèque. Il a fallu faire des choix, nous pensons que vous partagerez celui que nous avons fait.

Toujours pour des raisons budgétaires nous n'avons pas pu remplacer à plein temps M<sup>me</sup> Lafontaine pendant ses congés. Aussi nous avons décidé d'assurer

un service minimum pour éviter d'avoir à fermer en fin d'année pour absence de crédits de remplacement. Croyez bien que c'est avec regret que nous avons dû prendre cette décision et nous savons que cela gêne nos fidèles lecteurs et lectrices.

Malgré ses difficultés, la bibliothèque se porte bien. Toutes les semaines elle reçoit douze classes des écoles primaires et maternelles, elle prête des livres au centre Aglaë et au Centre Antoine Vitez. Du 1<sup>er</sup> janvier 97 au 30 avril, 5 827 livres ont été empruntés par nos lectrices et lecteurs, ce chiffre s'élevait à 15 438 pour toute l'année 96. On note donc une nette progression, cela prouve que vous êtes de plus en plus nombreux à fréquenter la bibliothèque.

Enfin nous pensons dédier la quinzaine du "temps des livres" qui a lieu tous les ans au mois d'Octobre à Louis Aragon dont nous fêtons le centenaire de la naissance.

# informations municipales

## COMMISSION LOGEMENT

- LA DEMANDE : en 1996, 142 demandes de logement provenant des habitants de Giberville ont été enregistrées. Par contre, de nombreux dossiers provenant des communes extérieures, plus particulièrement Hérouville-St-Clair et quelques quartiers de Caen, sont venus grossir la masse extérieure de plus en plus forte.

Bien entendu, ces dossiers horsins sont pris en considération mais nos Gibervillais restent prioritaires.

Je me tiens à votre disposition et à votre écoute sur RDV le Mardi après-midi et plus exceptionnellement le vendredi après-midi que je consacre au travail administratif.

- **LES MOUVEMENTS LOCATIFS** : (attributions, mutations)

sur les trois organismes HLM implantés sur la commune, on remarque que les mouvements les plus significatifs sont imputables à HPE 14 et au Foyer Normand, l'Opac ayant une implantation beaucoup plus restreinte.

• **HPE 14** : 20 mouvements sur l'année dont 7 dossiers Mairie, le reste provenant du CIL 14 ou des mutations que la Mairie ne gère pas mais dont elle informe l'organisme qui est seul décideur.

• **OPAC** : 4 mouvements sont imputables à la Mairie et concernent la Résidence Nelson Mandela.

• **FOYER NORMAND** : 13 mouvements dont 10 dossiers Mairie, le reste imputable au CILCO.

A propos du Foyer Normand, une information qui déborde sur l'année 1997, je veux parler de l'attribution des 22 logements du nouveau lotissement HARRY HAWKINS en avril dernier, attribution qui s'est répartie entre des dos-

siers Mairie et Cilco. Ces logements, ont essentiellement répondu à une demande interne à Giberville, aussi, l'apport d'enfants dans les écoles maternelle et primaire n'est-il pas probant.

Du F2 au F4, après visite, ils semblent bien conçus et les nouveaux locataires très satisfaits des prestations lors de la remise des clés. L'environnement a un certain cachet il faut le dire, alors, encore Bravo et Merci au foyer Normand !

L'épreuve s'avère concluante, nous attendons la suite, remettez-vous vite à l'œuvre pour servir nos dossiers en souffrance car rien n'est plus agréable et encourageant que de voir le sourire de toutes ces familles pour lesquelles l'attente prend fin !

Sachez également que la gestion de la demande en matière de logement va être informatisée.

Cela permettra de mieux maîtriser et gérer nos dossiers pour une meilleure efficacité et connaissance du problème logement. Comme vous le constatez, au logement ça bouge, 1997 démarre donc avec une note d'optimisme et des projets encore à réaliser pour vous servir.

L'Adjointe au logement,  
E. GUILLOT



## CIVISME ENVIRONNEMENT

**Chiens** : Il reste en ce domaine un effort à faire : vagabondage, bruit, maintien en laisse, propreté.

**Pour la propreté de notre ville et trottoirs** :

Nous découvrons malheureusement tous les jours, que nos trottoirs sont jonchés d'excréments de chiens. Sachant que 90 % des habitants de notre ville résident en pavillon avec terrain, nous vous demandons à ce que les "bêtes" utilisent vos terrains pour leurs besoins et non le domaine public.

**Propreté des trottoirs** :

Chacun est responsable du nettoyage de son trottoir : excréments de chiens, nettoyage après travaux, nettoyage en cas de neige ou gel, ramassage des poubelles et autres non pris par les services de nettoyage.

**Ordures ménagères / Déchets verts**

Nous rappelons à tous nos concitoyens que le ramassage des ordures est réalisé deux fois par semaine (le lundi matin et le jeudi matin). Par ailleurs, que les déchets verts sont également pris une fois par semaine (le mardi matin) à la belle saison et pour ce faire :

**Rappel information Municipale :**

**Vente de sacs papier biodégradables pour ramassage des déchets verts à la Mairie de Giberville** (Sous-sol entrée par la rue du Centre) Chaque mercredi de 9 h 00 à 10 h 00 et le 1<sup>er</sup> samedi de chaque mois de 9 h 00 à 11 h 30.

**Déchetterie gratuite** ouverte tous les jours, ZA Lazzaro à Colombelles.

## AFFAIRES SOCIALES

**Décembre 1996** : Repas de Noël comme chaque année, le traditionnel repas de Noël a réuni, les 65 ans et plus. Un repas convivial agrémenté de bonne humeur et de mets succ-



culents a été servi à environ 180 personnes.

L'animation proposée par Sylviane Lebon a remporté un franc succès. Nos anciens sont repartis vers leurs foyers respectifs la tête remplie de refrains d'anciennes chansons françaises.

**Février 1997 Goûter** : toujours autant de monde, il va falloir songer à pousser les murs de la salle Pablo Néruda !!

Très bonne prestation théâtrale de la compagnie du BIEZ très applaudie. Aux membres de la commission : enjeu difficile creusez-vous les

méninges pour faire mieux la prochaine fois !!

**Avril 1997** : Colis des chômeurs : le nombre d'inscrits augmente malheureusement. Cette année, plus 9 à 10 colis, reflet d'une situation économique qui se dégrade de plus en plus.

**Voyage du 4 juin 97** : cette année, le voyage de nos Anciens s'est déroulé à HONFLEUR avec visite de la ville (voyage pour les plus de 62 ans) et repas à Equemauville, l'ambiance était au beau fixe.

A bientôt !

Le Maire-Adjoint, Ph. HEUZE



# secours Gibervillais

Pourquoi le Comité du Secours Populaire Français de Giberville s'appelle-t'il désormais SECOURS GIBERVILLAIS.

Après des discussions avec la nouvelle direction de la fédération du S. P. F. du Calvados (élue non statutairement le 15 novembre 1996) et suite aux nouvelles orientations de cette association, le comité de Giberville a décidé de cesser toute collaboration avec le Secours Populaire.

En effet, la nouvelle charte votée le 07 septembre 1996, permet aux fédérations de "ponctionner" l'argent recueilli par les bénévoles des Comités en plus des 20 % des ressources reversées aux dites fédérations (dont 10 % pour le National à Paris).

Ce manque de recettes ne permettrait plus d'assurer la solidarité qui était apportée.

Soucieuse de poursuivre l'aide aux familles en difficulté, l'équipe de l'ancien comité a décidé de créer (depuis le 1<sup>er</sup> mars 1997) le "SECOURS GIBERVILLAIS".

Ce sera avant tout une solidarité de proximité, en direction des plus démunis et opposée aux grandes opérations de solidarité spectacle.

Le "SECOURS GIBERVILLAIS" reste dans les locaux mis à disposition par la Municipalité au 36 rue du Centre et rejoint l'Union Calvadosienne qui regroupe différents Comités et Antennes en dissidence avec la fédération du S. P. F. du Calvados.

Notre association est constituée d'une quinzaine de bénévoles dont :

- Bernadette POLOUCHKINE Présidente
- Suzanne VALLIER Vice-Présidente

- Monique LÉCONTE Secrétaire
- Mauricette GRIMOULT Secrétaire Adjointe
- Claudine TIHY Trésorière
- André TIHY Trésorier Adjoint

## Le Secours Gibervillais :

A distribué 490 colis alimentaires du 1<sup>er</sup> mars au 30 avril

A participé à la collecte de la banque alimentaire le 5 avril

A organisé une bourse aux vêtements le 23 avril, le bénéfice de cette manifestation aidera à envoyer des enfants en vacances.

Toute personne en difficulté peut rencontrer une responsable le :

LUNDI de 14 H 00 à 17 H 00

ou le MERCREDI de 10 H 00 à 11 H 30

Les personnes désirant apporter des vêtements, meubles ou objets divers, peuvent les déposer aux jours et heures ci-dessus.

Le VESTIAIRE est ouvert à TOUT LE MONDE les : LUNDIS et MERCREDIS aux heures ci-dessus.

Vous trouverez des vêtements d'occasion (hommes, femmes, enfants, bébés) à des prix très bas.

Vous ferez des affaires et une bonne action, puisque les recettes permettent d'acheter de l'ALIMENTATION, d'envoyer les enfants en VACANCES.

## SECOURS GIBERVILLAIS

36, rue du Centre - 14730 GIBERVILLE

Tél. 02.31.72.21.59 - CCP n° 5.445 - 94 D



24 HEURES SUR 24

APPELEZ EN CONFIANCE

### S.O.S. AMBULANCES

SARL VIEL ET FRANÇOIS - 85, rue Calmette - 14120 MONDEVILLE

**\* 02 31 52 14 93**

TRANSPORT PUBLIC DE VOYAGEURS  
TRANSPORT DE CORPS AVANT MISE EN BIÈRE

7 JOURS SUR 7

## GIB' FLOR

Toutes Compositions  
Florales - Cadeaux  
Articles Funéraires

Livraison à domicile

16 rue Pasteur  
14730 GIBERVILLE - Tél. 02 31 72 22 82

## F.N.A.C.A.

### GALETTE DES ROIS

C'est le dimanche après-midi 12 Janvier que les adhérents de la F.N.A.C.A. et des amis se retrouvaient à la salle Pablo-Néruda pour un après-midi de danse et l'intermède "Galette des rois". L'animation assurée par José VISCAINO a ravi danseurs et amateurs de musique. Monsieur le Maire et sa charmante épouse nous faisaient l'honneur de leur présence ainsi que Monsieur Marc LIROT Maire-Adjoint de COLOMBELLES

### CÉRÉMONIE DU 19 MARS 1997

Le COMITE de la F.N.A.C.A. a commémoré le mercredi 19 Mars 1997 à 19 heures au monument aux morts, le cessez-le-feu qui a mis fin à la guerre d'Algérie, en présence de Monsieur le Maire, d'Adjoints, de Conseillers, de nombreux anciens combattants d'A.F.N. et des autres conflits et des drapeaux de la F.N.A.C.A., A.R.A.C., A.C.P.G./C.A.T.M., F.N.C.R., anciens combattants polo-

## AU CLUB DE L'AMITIE

On ne chôme pas ! Rendez-vous est pris 2 fois la semaine.

2 équipes les mardis l'une pour les randonnées pédestres, la deuxième équipe, depuis février travaille pour l'exposition vente du 1<sup>er</sup> mai.

Ces bénévoles au grand coeur font un merveilleux travail.

Venez vous-mêmes vous en rendre compte.

L'année a débuté par la Galette des Rois. Comme chaque année, une délégation de 4 communes : Colombelles, Démouville, Mondeville et Sannerville, partage ce goûter amélioré.



La chorale est au rendez-vous et nous fait passer un agréable moment. N'oublions pas les sketches de Dédé et Jacky, du "Réel".

Le 23 janvier, Assemblée Générale. Bilan moral et financier, très explicite. Ensuite, place au vote. Cette année,

une modification des statuts et une légère augmentation de la cotisation votée par l'Assemblée Générale.

Madame ARDEVEN après 20 ans de présence au Club s'est retirée.

Elle faisait partie avec Jean-Marie (son mari) du bureau.

Dès le 7 avril 1997, Madame ARTEL lui a remis un tableau d'honneur et le Club un cadeau.

Merci Irène.

## ASSOCIATION RENCONTRE

Le 19 février dernier, les membres de l'association de la Résidence des Personnes Agées "Guy Travert", ont fêté la mi-carême.

A cette occasion, un concours de déguisement avait été organisé et les plus beaux costumes récompensés.

En mai, nous célébrerons comme il se

doit, la fête des mères. Tous les membres sont invités à venir passer l'après-midi au son de l'accordéon.

Début juin, les voyages reprendront et nous espérons que ces petites sorties hebdomadaires tenteront le plus grand nombre, afin d'avoir l'effectif suffisant pour profiter des beaux jours.

nais. Après le dépôt des gerbes et la minute de silence, Zigmund JAKUBOWSKI était décoré de la croix du combattant et Guy THOUVENIN recevait la médaille commémorative "Algérie". La batterie-fanfare Gibervillaise, comme les années précédentes, a contribué par sa qualité, à la dignité du recueillement et du souvenir. La municipalité offrait le vin d'honneur servi au sous-sol du Centre médico-social.

### INFORMATION

Les anciens combattants d'A.F.N. titulaires de la carte du combattant doivent savoir qu'ils peuvent prétendre à la retraite du combattant à 65 ans. Il est temps pour ceux qui sont nés en 1932 de présenter leur demande. Le Comité de la F.N.A.C.A. est à leur disposition pour les renseignements, à la permanence du vendredi à 18 h au siège du comité : Centre Arthur ROBERT 34, rue EMILE-ZOLA à MONDEVILLE, ou en prenant contact avec un des responsables de la F.N.A.C.A.

Nous sommes très heureux d'avoir 2 nouveaux candidats. Madame Pilard et Monsieur Philippe André.

Cette année, nous avons fêté le 15 Mai, les 20 ANS DU CLUB. Nous n'avons pas vu passer les années. Sur les photos exposées ce jour-là, vous avez eu l'occasion de revoir beaucoup de personnes qui ont pris leurs vacances, mais nous rappelleront toujours des anecdotes.

### Programme 97 :

- 21 mai Fête des Mères et anniversaires du 1<sup>er</sup> semestre
- 18 juin Fête des pères à Cabourg pique-nique et concours de boules
- Juillet et Août le club reste ouvert
- 11 septembre concours de boules à Sannerville
- 17 septembre voyage d'automne
- 16 octobre belote contre Sannerville à Giberville
- 22 octobre repas des Doyens et anniversaires deuxième semestre
- 20 novembre belote triangulaire à Colombelles
- 18 décembre fête de Noël

Pour terminer une pensée pour nos malades :

Prompt rétablissement à tous nous attendons votre retour avec impatience.

Hélas, le Club est attristé par le décès de trois de ses adhérents.

Madame Amy, qui aimait tant nous rendre visite pour faire sa partie de belote.

Monsieur André Julien un des piliers du Club, a fait partie une quinzaine d'années du Conseil d'administration dont son épouse est la secrétaire.

Madame Bellanger qui pendant de nombreuses années venait nous rendre visite.



## ► INTERCOMMUNALE DU PLATEAU

L'association fêtera ses 10 ans cette année 1997.

L'année 1996 a été une bonne année d'activités sur le Plateau afin de rassembler les habitants des trois Communes.

Le 10 Mars, le Repas Normand, salle Jean-Jaurès à COLOMBELLES. Beaucoup d'ambiance.

Le 30 Mars, Concours de Belote à la salle polyvalente aux écoles du Plateau.

Le 27 Avril, une Foire aux plantes et une Farfouille, place des Tilleuls.  
L'apéritif offert par l'Association aux exposants.

Le 12 Mai, Art Floral au C.S.C.S. de MONDEVILLE. L'Association a participé avec une décoration florale "Viv' le cidre de Normandie".

Le 19 Mai, Kermesse des Associations au Vieux Colombelles. Nous tenions un stand restauration qui eut beaucoup de succès.

Le 23 Juin, Kermesse des Associations à MONDEVILLE, au Parc du Biez. Nous tenions un stand "Chamboul'tout".

Le 21 Septembre, Forum des Associations au C.S.C.S. de MONDEVILLE. Un stand sur toutes nos activités était exposé. Un buffet campagnard clôtura cette journée sympa.

Le 28 Septembre, Foire aux greniers. Beaucoup d'exposants. Notre stand restauration "Tripes". Beaucoup de succès.

Le 27 Octobre, Repas Normand, salle Pablo Neruda à GIBERVILLE. Peu de monde.

Le 16 Novembre et le 14 Décembre, Concours de Belote, salle polyvalente aux écoles du Plateau. Toujours autant de succès ; 1<sup>er</sup> prix - service à fondue - mini serre pour plantes grasses.

Le 21 Décembre, le Noël des enfants du Plateau avec un spectacle de la "Gratouille chantante" de DEMOUVILLE dans son répertoire de Noël. L'arrivée du Père Noël eut beaucoup de succès - plus de 90 enfants présents au spectacle. Le Père Noël distribua des friandises à tous les enfants et un goûter avec brioche et chocolat chaud clôtura ce bel après-midi de Noël.

**NOTRE BUT ;** Rassembler les habitants du Plateau autour d'animations, de loisirs.

Pour nos diverses manifestations, tous les bénévoles seront les bienvenus à notre Association pour aider à la réalisation de tous nos objectifs.

Le Président,  
Y. SIMON



## ► COMITE DE DEFENSE DU PLATEAU

Président : Monsieur MARIE Jean-Claude  
2/2 rue de la Coopérative  
14460 COLOMBELLES



**IMPORT MAREE S.A.**

*Produits Frais - Produits Surgelés  
Crème glacée*

Z.I. du Martray - 14730 GIBERVILLE  
Tél. 02 31 72 30 10 - 02 31 72 30 20 - Fax 02 31 72 20 10

## ► FÊTE DES SPORTS

Cette année la fête des sports aura lieu les 13, 14 et 15 juin.

En dehors du tennis de table et de la pétanque, toutes les activités seront regroupées au gymnase Maurice Baquet.

Nous souhaitons que tous les sports pratiqués dans notre commune soient représentés. Le collège et les écoles primaires participeront comme chaque année à cette manifestation sportive.

Un tournoi inter-sections sera organisé et se déroulera dans quatre disciplines :

- Foot
  - Basket
  - Hand
  - Pétanque
- } Samedi 14 à 20 h
- } Dimanche 15 à 9 h

Avant la remise des récompenses, le Club des anciens présentera un spectacle le dimanche en fin d'après-midi.

Tous les horaires de ces deux jours seront communiqués par voix de presse et affichage chez les commerçants.



## ► BASKET

Onze équipes engagées en championnat cette saison (3 seniors+ 8 jeunes) avec des résultats plus que satisfaisants à la mi-avril.

**SENIORS GARCONS 1** : 1<sup>ère</sup> du groupe B en Promotion d'Excellence masculine départementale, qualifiée pour la finale départementale du 1<sup>er</sup> mai, 1/2 finaliste de la coupe du calvados, monte en excellence départementale pour la saison 97/98

**SENIORS GARCONS 2** : 1<sup>ère</sup> du groupe A en Promotion d'Honneur départementale, quali-

fiée pour la finale départementale du 1<sup>er</sup> mai, monte en honneur départementale pour la saison 97/98

**SENIORS FILLES** : Montée en excellence départementale féminine cette saison, maintien assuré, 6<sup>ème</sup> place 1/2 finaliste de la coupe du calvados.

CADETS : 5<sup>ème</sup> Niveau B

MINIMES GARCONS :

1<sup>er</sup> Niveau A poule 5

MINIMES FILLES : 5<sup>ème</sup> Niveau A

BENJAMINS : 6<sup>ème</sup> Elite

BENJAMINES : 6<sup>ème</sup> Elite

POUSSINS : 3<sup>ème</sup> Niveau A

POUSSINES : 4<sup>ème</sup> Elite

MINI POUSSINS : Critérium

La section organise son traditionnel TOURNOI JEUNES le DIMANCHE 11 MAI 1997, venez nombreux.

Pour préparer la saison prochaine les joueurs et joueuses désirant pratiquer le basket peuvent s'inscrire auprès des dirigeants de L'ASG BAQUET.

L'Assemblée générale aura lieu le vendredi 30 mai 20 h 00.

Pour L'ASG BAQUET  
Le Président, Michel CUSSY

## ► HAND BALL

Comme chaque fin de saison l'ASG Hand Ball vous informe des événements du Club par le biais du bulletin municipal.

Le bilan de la saison 1996/1997 a été marqué par le manque d'effectif aussi bien des joueurs que de l'encadrement. La conséquence en a été les résultats qui demeurent acceptables compte tenu des circonstances mais un peu justes sur le plan sportif.

En effet, les CADETS qui évoluent dans une Poule difficile, Départementale Poule Excellence, sont à l'issue de la 9<sup>ème</sup> journée, sixième.

L'équipe JUNIORS créée cette

année évolue en Ligue de Normandie Poule Honneur, est à l'issue de la 7<sup>ème</sup> journée, septième.

Les SENIORS FEMMES qui évoluent pour cette fin de saison en Départementale Division 2, sont à l'issue de la 3<sup>ème</sup> journée de la seconde phase, secondes.

### SAISON ACTUELLE ET OBJECTIF DU CLUB

Le Club se compose actuellement de 3 équipes:

- CADETS (1980.1981)
- JUNIORS (1978.1979)
- SENIORS FEMMES (à partir de 1978)

Pour ces trois équipes on ne

compte qu'une seule personne pour l'entraînement et l'encadrement.

### Les objectifs sont de :

- créer une équipe SENIORS HOMMES avec suffisamment d'effectif
  - augmenter l'effectif des équipes actuelles
  - trouver des personnes pouvant entraîner ou encadrer.
- Ce bulletin municipal nous permettra peut-être d'obtenir des contacts qui pourront concrétiser nos objectifs.

Je tiens également à remercier les parents accompagnateurs ainsi que nos supporters assidus ou occasionnels.

## SECTION PETANQUE - SAISON 97

Nouvelle présentation du bureau :

- Président d'honneur M. Jean-François ROMY
- Président M. Marc GRIMOULT 02.31.72.47.82.
- Vice-Président M. Pascal DUVAL
- Trésorier M. Bruno DUTAC 02.31.72.12.50.
- Trésorier Adjoint M. Christian GOUBERT
- Secrétaire M<sup>me</sup> Andrée DUMONT
- Secrétaire Adjoint M. Gérard LELIEVRE

Membres actifs du Bureau :

Mrs Jean VINCE, Michel JUMEL, Djonny AUVRAY ;  
Jean-Pierre LELIEVRE, Daniel BOISSEE, Marc LEROUX

Le Club A.S.G. PÉTANQUE affilié à la F.F.P.J.P. (Fédération Française de Pétanque et Jeu Provençal) Ligue Basse-Normandie compte 35 licenciés qui sont répartis ainsi :

- 25 Séniors dont 2 femmes
- 10 Jeunes dont 2 filles

Ce nouveau bureau a été élu le 21 décembre 1996

**Le 6 juin 1997, le club organisera un concours en "NOCTURNE" ouvert à tous qui se déroulera au stade Pierre de Coubertin en doublettes formées et en 4 parties**

### VENEZ NOMBREUX

**Un concours en doublette sera organisé courant juin pour tous les enfants scolarisés dans les écoles primaires et au collège de Giberville (concours gratuit)**

Pour tous renseignements :

Contactez Mr Marc GRIMOULT au 02.31.72.47.82  
ou Mr Bruno DUTAC au 02.31.72.12.50.

La secrétaire Andrée DUMONT



## TENNIS

Comme chaque année, le Tennis Club de Giberville (TCG) a organisé un tournoi interne qui s'est terminé le dimanche 20 avril par une confrontation au sommet entre L. Cabrera (capitaine de l'équipe 2) et J. Marie, membre

de cette équipe. C'est ce dernier qui a remporté la victoire face à son aîné par deux sets à un.

Ce tournoi interne homologué permet aux joueurs ayant gagné au moins un match de récolter des points pour le classement.

En ce qui concerne le championnat

de printemps, les objectifs du TCG sont : le maintien en DM1 pour l'équipe 1<sup>ère</sup> et la montée pour l'équipe 2 actuellement en DM4.

Le TCG met également beaucoup d'espoir dans sa catégorie Junior, et notamment sur Julien Antoinette, qui est arrivé en quart de finale lors des championnats individuels jeunes qui se sont déroulés au Tennis Club de Caen.

Enfin, rappelons qu'il n'est pas trop tard à l'approche de la saison estivale pour vous inscrire au Club de Tennis auprès de M. Vassogne, rue Calmette à Giberville ou auprès de M. Deflesselles, tél. 02 31 23 26 25 (200 F pour les adultes, 100 F pour les enfants, licence comprise).

## ▶ HALTÉROPHILIE - MUSCULATION AU GYMNASSE BAQUET

**UN CLUB QUI SE PORTE BIEN AVEC UN CHAMPION NATIONAL ESPOIR EN HALTÉROPHILIE, DE NOMBREUX ADHÉRENTS EN MUSCULATION ET UNE NOUVELLE SALLE D'ENTRAÎNEMENT**



*Un groupe d'adultes en musculation*

Depuis la création du club en 1993, l'évolution a été rapide sur tous les plans. Tout d'abord en haltérophilie, les résultats des athlètes en compétition ne se sont pas faits attendre, puisque certains d'entre eux dominent sur le plan régional en rapportant des titres de champions du Calvados et de Basse Normandie ; mais en plus, ils participent à des compétitions nationales comme Caroline TRAVERT et Thibeault PALAIS, cette année, aux championnats de France minimes à St-Herblain (près de Nantes) . Ludovic SEBBAH vient de se classer champion national espoir à Evron (Mayenne). Il s'est par la même occasion qualifié au championnat de France à Obernai (Alsace). Alexandre LEGARIDINIER et Arnaud TRAVERT ont également participé au championnat national espoirs et au critérium inter-régional.

Ludovic SEBBAH qui avait déjà participé à un stage d'équipe de France espoirs moins de 16 ans à Toulouse l'année dernière espère bien faire partie de l'équipe de Basse Normandie qui ira aux championnats de France des comités régionaux à Bordeaux fin Juin.

L'haltérophilie est un sport technique et complet qui développe la force mais aussi les qualités de vitesse, souplesse, coordination en forgeant un esprit de compétition ouvert à tous (filles et garçons).

De plus, l'haltérophilie n'empêche pas de grandir, elle apprend à soulever des charges avec de bons placements et en se musclant le dos.

Le club organise régulièrement des compétitions au gymnase BAQUET et la dernière en date était le championnat du Calvados le 7 juin.

Depuis la rentrée Octobre 1996, le club dispose de sa nouvelle salle d'entraînement offerte par la municipalité, au Gymnase BAQUET, ce qui a permis d'accueillir beaucoup plus de monde qu'avant, surtout en musculation pour les adultes. Cette année, le club compte bien dépasser les cinquante adhérents avec autant de femmes que d'hommes.

L'entraînement est suivi par un moniteur diplômé d'état. Les personnes peuvent pratiquer différentes formes de musculation selon leurs objectifs personnels :

- Travail des abdominaux.
- Renforcement des muscles du dos.
- Musculation généralisée.
- Musculation des jambes, bras, pectoraux, dorsaux.
- Musculation pour les femmes.
- Musculation spécifique en complément d'autres sports (hand, basket, judo, athlétisme, tennis..).
- Initiation aux placements du dos pour soulever des charges

Les entraînements se déroulent dans une ambiance sympathique.



*Quelques haltérophiles du Club. De gauche à droite : Ludovic SEBAH, Joffrey MARIE, Sébastien FRANÇOIS, Alexandre LEGARDINIER*

**Pour tous renseignements téléphoner  
au 02.31.73.38.80**

### Horaires d'entraînements :

Lundi	: 18 h 00 à 20 h 00
Mardi	: 18 h 00 à 20 h 00
Mercredi	: 18 h 00 à 20 h 00
Vendredi	: 18 h 30 à 20 h 30

### TARIFS ANNUELS SAISON 1997/1998

12/13/14 ans	: 270 frs
15/16/17 ans	: 320 frs
18/19/20 ans	: 350 frs
Adultes	: 470 frs



## IMMOBILIERE BATIBAIL

**ACHATS - VENTES  
Gestions de patrimoine**

**104, boulevard du Maréchal-Leclerc - 14000 CAEN  
Téléphone 02 31 86 55 00 - Télécopie 02 31 86 55 44**



# SODAMAT

## L'AMENAGEMENT DU SITE

B.P. 7 - 14860 AMFREVILLE  
Tél. 02 31 78 71 18 - Fax : 02 31 78 18 02



**GARAGE NORMANDIE BRETAGNE**

*Dominique POUETTRE*

Agent  
CITROËN

- MÉCANIQUE
- TÔLERIE - PEINTURE
- VENTES
- ACHATS DE VÉHICULES

**23, Route de Rouen - 14730 GIBERVILLE**  
**Tél. : 02 31 72 37 54**

## GARAGE MASSA



PEUGEOT A

GIBERVILLE

*Véhicules neufs et occasions*  
*Tôlerie - Réparations*  
*Peinture - Mécanique*

Z.I. du Martray - RN 175  
Tél. 02 31 72 37 78 - 02 31 72 55 21 - Fax 02 31 72 28 40

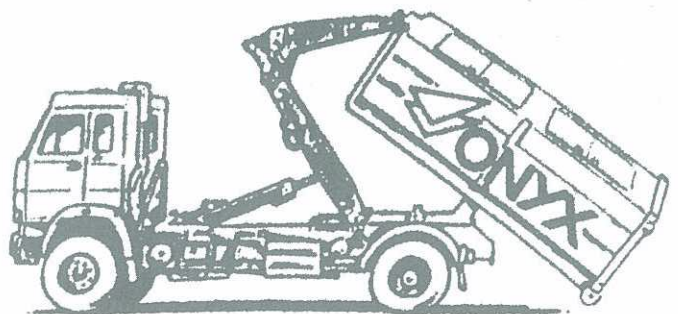


**ONYX**



**CGEA**

ACTIVITÉ DÉCHETS INDUSTRIELS ET COMMERCIAUX  
CENTRE DE TRI



**N° Vert : 0 800 30 40 13**

**Z.I. du Martray - 14730 GIBERVILLE - Tél. : 02 31 35 17 17**  
**Fax : 02 31 72 43 00**

# STEN

## Société des Travaux Electriques de Normandie

Z.I du Martray - 14730 GIBERVILLE  
Tél. : 02 31 52 37 00 - Fax : 02 31 52 37 37

**ELECTRICITÉ INDUSTRIELLE ET TERTIAIRE  
RESEAUX DE DISTRIBUTION**

**ECLAIRAGE PUBLIC**

**COURANTS FAIBLES**

**GENIE CLIMATIQUE**

**MAINTENANCE**

**AUTOMATISMES ET INFORMATIQUE INDUSTRIELLE**

Nos Agences : ALENÇON - CHERBOURG - CAEN  
L'AIGLE - PONT L'EVÊQUE - ROUEN



MEMBRE DE L'ASSOCIATION NORMANDE  
DES CONSTRUCTEURS DE MAISONS  
INDIVIDUELLES

**A.N.C.M.I.**

UNICITÉ: 10, rue Alfred-Kastler - 14000 CAEN  
Tél. 02 31 43 53 43

Pavillons  
**Galaxie**

CONSTRUCTIONS TRADITIONNELLES

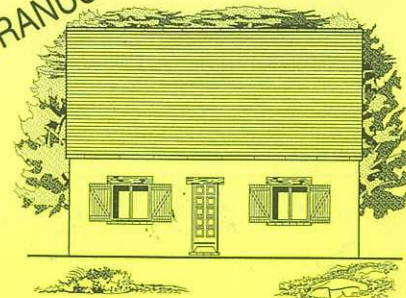
*L'espace réussi*

39 RUE CALMETTE - 14120 MONDEVILLE

Tél. 02 31 34 63 23

Fax 02 31 34 93 77

modèle URANUS



**429 400 Frs TTC**

# Spapa

**ÉTANCHÉITÉ DES  
TERRASSES  
VOIRIE :**

**Enrobé - Asphalte**

**Société  
de Pavage et des Asphaltes  
de Paris**

Zone Industrielle du Martray - 14730 GIBERVILLE  
Tél. : 02 31 72 27 20 - Télécopie : 02 31 72 51 29

Commune de GIBERVILLE

Route de Rouen

**" LE MARTRAY "**

(extension)

**A VENDRE**

**TERRAINS VIABILISÉS**

**pour ACTIVITÉS**

**2,5 ha divisibles**

à partir de 1 000 m<sup>2</sup>

Accès rapide A 13 - RN 175  
et périphérique Caen



**PROMOTION**

Siège Social:

40, bd des Belges - 76000 ROUEN

Bureau de vente :

17, rue Jeanne d'Arc - 76000 ROUEN

Tél. 02 32 08 18 58 - Fax 02 35 07 62 49