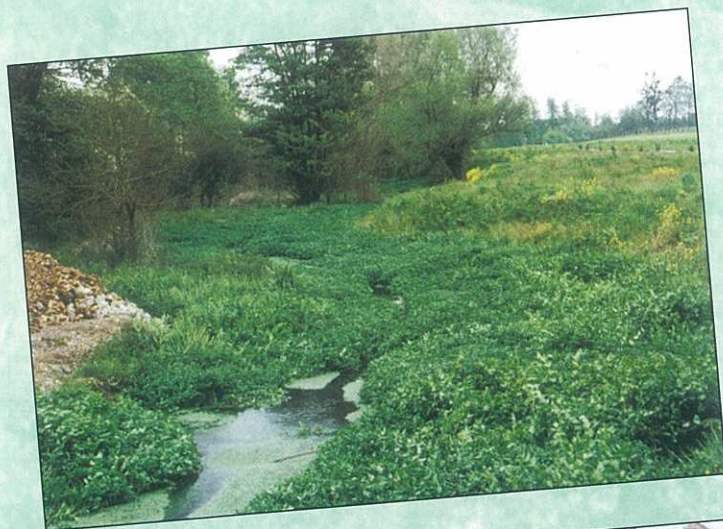


# Giberville





GARAGE NORMANDIE BRETAGNE

*Dominique POUETTRE*

Agent  
CITROËN

- MÉCANIQUE
- TÔLERIE - PEINTURE
- VENTES
- ACHATS DE VÉHICULES

23, Route de Rouen - 14730 GIBERVILLE - Tél. : 31 72 37 54



**VERTS LOISIRS  
CHIVOT**

*l'espace jardin*

*Votre spécialiste matériel*

Jardins

Espaces verts

Forêts

RN 13 - ROTS/CAEN - Tél. 31 26 00 00

**BAR - RESTAURANT**

*"Au Vert Galant"*

**MENU : 59 F TOUT COMPRIS**

*Noces - Banquets - Séminaires*

19, rue de Rouen  
14730 GIBERVILLE

*Hôtel  
tout confort*

**Tél. 31 72 36 52**  
RC CAEN 302 151 857



**LE FOYER NORMAND**

SOCIÉTÉ ANONYME D'HABITATION A LOYER MODÉRÉ

SIÈGE SOCIAL : PLACE DE L'HÔTEL DE VILLE - B.P. 8 - 14460 COLOMBELLES - TÉL. 31 72 41 52



**CONSTRUCTION ET LOCATION DE LOGEMENTS  
INDIVIDUELS ET COLLECTIFS**

Ci-dessus 24 logements à Fleury/Orne - Architecte : Atelier DUBRULLE

# sommaire

Sommaire - Commission du personnel .....	p. 1
A votre service .....	p. 2
Editorial .....	p. 3
Commission travaux .....	p. 4 et p. 5
Flash info .....	p. 6 et p.7
Résidence personnes âgées .....	p. 8
Secteur jeunesse .....	p. 9
Carrefour municipal socio-culturel .....	p. 10
L'été à A.G.L.A.E. ....	p. 11 et p. 12
Pourquoi votre facture d'eau va augmenter .....	p. 13
Affaires sociales .....	p. 14
École maternelle de Giberville .....	p. 15
F.C.P.E. Collège Émile-Zola .....	p. 16
Comité des fêtes .....	p. 17
Associations Sportives	
A.S.G. Judo, T.C.G. ....	p. 18
Haltérophilie, Basket, Gym volontaire .....	p. 19
Hand, Pétanque .....	p. 20

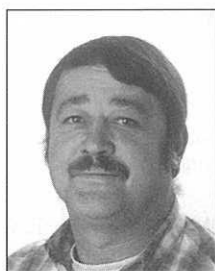
## Commission du personnel



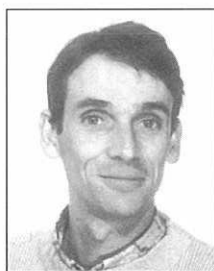
M. MICHON Christian



M. SOBECKI J.-François



M. SIDORTCHOUK  
Wladimir



M. VADEE Philippe



M. DO Sylvette



M. GAUTIER Bruno

Depuis le 1<sup>er</sup> janvier 1995 à ce jour, les services de la Ville se sont dotés d'infrastructures supplémentaires.

a) Ouverture du Centre de loisirs Rue Pierre de Coubertin.

b) Agrandissement des espaces verts avec le Marais Grondin.

c) Service de gestion et entretien du Cimetière.

Ces différents services ont permis l'embauche de 6 employés dont

4 sont des habitants de GIBERVILLE.

- Monsieur MICHON Christian 01/01/95.  
Agent affecté à l'entretien des espaces verts.
- Monsieur SOBECKI J.-F. 01/01/95.  
Détaché au titre du centre de GESTION des employés communaux à l'UNION DEPARTEMENTAL C.G.T.
- Monsieur SIDORTCHOUK Wladimir 15/05/95.

Employé chargé de la gestion technique et de l'entretien du Cimetière ainsi que de l'espace vert de la salle J. DUCLOS.

- Monsieur VADEE Ph. 15/05/95.  
Responsable de l'animation du Centre de loisirs ouvert aux Adolescents et Adultes le 1<sup>er</sup> Juillet 95.
- Madame DO Sylvette 01/01/96.  
Agent administratif Territorial
- Monsieur GAUTIER Bruno 02/02/96  
Agent affecté à l'entretien des espaces verts.

# à votre service

## MÉDECINS DE GARDE

La garde est assurée du Samedi soir 20h au Dimanche soir 21h

DIMANCHE 2 JUIN	D <sup>r</sup> VAUX	31 78 78 06	RANVILLE
DIMANCHE 9 JUIN	D <sup>r</sup> ZENOU	31 72 37 59	GIBERVILLE
DIMANCHE 16 JUIN	D <sup>r</sup> AMIOT	31 23 32 33	TROARN
DIMANCHE 23 JUIN	D <sup>r</sup> ARDAENS	31 78 83 83	BAVENT
DIMANCHE 30 JUIN	D <sup>r</sup> BAILLEUL	31 72 27 00	GIBERVILLE
.....			
DIMANCHE 7 JUILLET	D <sup>r</sup> BEUZELIN	31 72 25 34	CUVERVILLE
DIMANCHE 14 JUILLET	D <sup>r</sup> FRANGER-RITEAU	31 72 87 39	BAVENT
DIMANCHE 21 JUILLET	D <sup>r</sup> BEAU	31 23 32 33	TROARN
DIMANCHE 28 JUILLET	D <sup>r</sup> BIDAUD	31 72 04 85	DENOUVILLE
.....			
DIMANCHE 4 AOUT	D <sup>r</sup> CHEDEVILLE	31 72 27 00	GIBERVILLE
DIMANCHE 11 AOUT	D <sup>r</sup> COLLIN	31 72 39 26	GIBERVILLE
JEUDI 15 AOUT	D <sup>r</sup> LOUVET	31 23 35 19	SANNERVILLE
DIMANCHE 18 AOUT	D <sup>r</sup> DANIEL	31 72 50 46	COLOMBELLES
DIMANCHE 25 AOUT	D <sup>r</sup> DESPLANCHES	31 72 40 06	COLOMBELLES
.....			
DIMANCHE 1 <sup>er</sup> SEPTEMBRE	D <sup>r</sup> FRANGER-RITEAU	31 72 87 39	BAVENT
DIMANCHE 8 SEPTEMBRE	D <sup>r</sup> GENARD	31 82 38 11	HEROUVILLE
DIMANCHE 15 SEPTEMBRE	D <sup>r</sup> GIMIE	31 72 39 26	GIBERVILLE
DIMANCHE 22 SEPTEMBRE	D <sup>r</sup> GOMMARD	31 72 27 00	GIBERVILLE
DIMANCHE 29 SEPTEMBRE	D <sup>r</sup> LOUVET	31 23 35 19	SANNERVILLE
.....			
DIMANCHE 6 OCTOBRE	D <sup>r</sup> MALTRET	31 78 78 06	RANVILLE
DIMANCHE 13 OCTOBRE	D <sup>r</sup> MANSON	31 72 40 06	COLOMBELLES
DIMANCHE 20 OCTOBRE	D <sup>r</sup> MAYAUD	31 97 59 89	TROARN
DIMANCHE 27 OCTOBRE	D <sup>r</sup> RASSANT	31 72 40 06	COLOMBELLES
.....			
VENDREDI 1 <sup>er</sup> NOVEMBRE	D <sup>r</sup> BEUZELIN	31 72 25 34	CUVERVILLE
DIMANCHE 3 NOVEMBRE	D <sup>r</sup> SAUVAGEON	31 72 04 85	DEMOUVILLE
LUNDI 11 NOVEMBRE	D <sup>r</sup> BIDAUD	31 72 04 85	DEMOUVILLE
DIMANCHE 17 NOVEMBRE	D <sup>r</sup> SINEY	31 72 39 26	GIBERVILLE
DIMANCHE 24 NOVEMBRE	D <sup>r</sup> VAUX	31 78 78 06	RANVILLE
.....			
DIMANCHE 1 DÉCEMBRE	D <sup>r</sup> ZENOU	31 72 37 59	GIBERVILLE
DIMANCHE 8 DÉCEMBRE	D <sup>r</sup> AMIOT	31 23 32 33	TROARN
DIMANCHE 15 DÉCEMBRE	D <sup>r</sup> ARDAENS	31 78 83 83	BAVENT
DIMANCHE 22 DÉCEMBRE	D <sup>r</sup> BAILLEUL	31 72 27 00	GIBERVILLE
MERCREDI 25 DÉCEMBRE	D <sup>r</sup> CHEDEVILLE	31 72 27 00	GIBERVILLE
DIMANCHE 29 DÉCEMBRE	D <sup>r</sup> BEUZELIN	31 72 25 34	CUVERVILLE
.....			
MERCREDI 1 <sup>er</sup> JANVIER 97	D <sup>r</sup> DESPLANCHES	31 72 40 06	COLOMBELLES

## CHRONOLOGIE

### MARIAGES

<b>FEVRIER 96</b>	
14 FEVRIER	SOROOSH MARKAZI Shahriar et TESSIER Véronique
<b>MARS 96</b>	
2 MARS	MAYER Alfred et LEPECQ Eliane
23 MARS	BILLARD-DECRE Jean-Yves et BAZIRE Betty
<b>AVRIL 96</b>	
13 AVRIL	PAPIN Eric et LECOURT Valérie

### DÉCÈS

<b>JANVIER 96</b>	
07 JANVIER	GRENIER Geneviève, Vve VASELIN
10 JANVIER	HIROUT Roland
19 JANVIER	BOCIANOWSKI Denis
<b>FEVRIER 96</b>	
15 FEVRIER	BAZIN Daniel
18 FEVRIER	GERSAN Robert
<b>MARS 96</b>	
25 MARS	POUCHIN Michel
26 MARS	KROL Kazmiera, Vve URBANIAK
29 MARS	GOSELIN Paul
31 MARS	LANGEOIS Cécile, Vve BANVILLE
<b>AVRIL 96</b>	
2 AVRIL	TERRY Jules

### NAISSANCES

<b>DECEMBRE 95</b>	
30 DECEMBRE	DELISLE Coralie
<b>JANVIER 96</b>	
1 <sup>er</sup> JANVIER	DESRETTES Audrey
9 JANVIER	JANVIER Claudia
9 JANVIER	OGURCE Giji
18 JANVIER	BOISSEE Davy
<b>FEVRIER 96</b>	
18 FEVRIER	DEBEAUPTE Chloé
<b>MARS 96</b>	
11 MARS	GODEFROY Alexandre
15 MARS	MARION Florian
16 MARS	ARDILLON Manon

## Information

**LA POSTE** vous informe qu'à partir du 1<sup>er</sup> AVRIL 96 et à titre expérimental, votre bureau sera ouvert de 14h30 à 17h30 au lieu de 15h à 18h.

Les horaires du matin restent inchangés de 9h à 12h.

La dernière levée reste fixée à 17h.

Le chef d'établissement  
**J.-P. NOURRY**

Les nouvelles **CARTES D'IDENTITÉ SÉCURISÉES**  
sont délivrées dans le Calvados.

**ATTENTION AU DÉLAI :**  
impérativement 3 à 4 semaines d'attente

## POMPES FUNEBRES GIBERVILLOISES

Transport de corps France et Étranger

**MARBRERIE**  
**Gilles BARBIER**

Caveaux - Monuments  
Articles Funéraires - Gravures  
Granits Français et Étrangers

38 bis, rue de la Liberté - 14730 GIBERVILLE - Tél 31 72 46 47

# éditorial

Chers Concitoyens,

*Le budget Municipal 1996 a été voté, il y a quelques jours sans augmentation des taux et sans le recours à l'emprunt.*

*Bien sûr, nous pouvons nous en réjouir mais, pour atteindre cet objectif, il a fallu opérer avec rigueur et ne pas retenir certaines propositions des différentes commissions.*

*En effet, alors que les charges qui pèsent sur les collectivités locales sont de plus en plus importantes, on constate que les aides de l'Etat se réduisent et ne suivent pas l'évolution du coût de la vie.*

*Ces recettes étant moindres, il était nécessaire d'établir des priorités dans les choix.*

*Ainsi, en investissement, nous avons décidé de porter notre effort sur une partie de la voirie et, notamment, le début du programme pluriannuel de l'aménagement de l'entrée Nord de la Commune.*

*Si nous n'avons pas retenu la réfection de la rue Georges BRASSENS, pour cette année, nous avons admis que ce serait un engagement prioritaire en 1997.*

*Au niveau du fonctionnement, l'accent a été mis sur le social, le personnel, le scolaire et l'entretien du patrimoine.*

*Par contre, les subventions de la quasi totalité des Associations ont été reconduites sur la base de l'année précédente et les demandes d'augmentation n'ont pu être exaucées, hormis pour AGLAE dont une partie de l'activité (l'accueil du matin et du soir, très largement apprécié et nécessaire) risquait d'être remise en cause, du fait d'une participation plus faible de la Caisse d'Allocations Familiales.*

*Je suis persuadé que tous les Responsables Associatifs comprendront notre position et feront de leur mieux pour faire vivre normalement leurs activités.*

*Si nos engagements ont pu, globalement être réalisés, c'est grâce aux provisions que nous avons effectuées. Mais il n'est pas dit, que notre compte administratif puisse toujours être aussi largement excédentaire.*

*Je ne vous cache pas, que l'avenir m'inquiète, car si les dotations de l'Etat continuent à s'amoindrir, il sera bien difficile d'établir des budgets en équilibre sans pression fiscale supplémentaire.*

*Seul le développement économique de la Cité peut amener un "ballon d'oxygène".*

*C'est pourquoi, il nous faut réaliser rapidement l'extension de la Zone Industrielle.*

*Chacun doit être conscient que c'est l'essor de GIBERVILLE qui est en jeu;*

**Cordialement.  
Le Maire  
J.-F. ROMY**

# — commission des travaux —



La surface des espaces verts de la commune s'accroît d'année en année et pour pouvoir faire face à l'entretien, la Ville a décidé l'achat d'un tracteur à multi-fonctions (débranchailleur, tondeuse, élagueur, broyeur, etc...).  
Coût : 223 000,00 Francs.



Plantations - rue de la Montagne.



La percolation et le nettoyage des abords du bassin d'absorption de la Zone Industrielle du Martray ont été exécutés fin 1995.



A la demande des riverains, la modification du carrefour de la rue de la Liberté et rue des Cités est réalisée ; un arrêté municipal interdit de tourner à droite venant de Colombelles.



L'aménagement des chemins grondins continue.

# — commission des travaux —

## USINE D'INCINÉRATION

Le brûlage des déchets ménagers ou autres à l'usine d'incinération revient de plus en plus cher. Il est donc recommandé de se servir au maximum des containers mis à disposition à de nombreux endroits de la commune.

Je vous rappelle également que la déchetterie du SIVOM est gratuite pour les Gibervillais.

### Jours et heures d'ouverture :

lundi de 9 h à 13 h.

du mardi au vendredi de 16 h à 19 h

samedi de 9 h à 12 h et de 14 h à 19 h.

Il est donc indispensable d'utiliser ces services pour diminuer le coût car je vous informe que l'usine d'incinération, sur la base de 125 000 tonnes d'apport, laisse apparaître un coût de facturation aux communes de 263 francs la tonne contre 247 francs l'an passé, soit une augmentation de + 6,5 % pour 1996.

Je vous rappelle, par ailleurs, qu'il est prévu, après mise en conformité aux normes européennes, une estimation de plus de 400 francs la tonne en l'an 2000.

## DÉCHETS VERTS

Il est également nécessaire de mettre les déchets verts dans la benne mise à disposition par le service du SIVOM

### Passage de la benne à Giberbille

Le mardi (ou le mercredi si le lundi est férié)

### Passage de la benne à Giberville PLATEAU

Le mercredi (ou le jeudi si le lundi est férié)

Ce ramassage vous enlèvera vos tontes de gazon, tailles de haies, ronces et rosiers en petits fagots n'excédant pas 1 mètre.

Je vous signale que tous ces déchets seront recyclés en compost par la Société ONYX - implantée dans la Zone Industrielle du Martray à GIBERVILLE - ; il est donc recommandé de ne pas mettre de cailloux, briques, béton, etc...

En ce qui concerne les sacs plastiques, des informations vous seront transmises rapidement.

Pour la Commission  
l'Adjoint aux Travaux,  
**C. BOZEC**

# — police municipale —

Rappel de mesures de sécurité et de tranquillité afin de faciliter la vie de tous les habitants de notre ville.

## SÉCURITÉ :

Parents, nombreux sont les enfants circulant sur des bicyclettes, totalement dépourvues de signalisation lumineuse ainsi que de système de freinage. N'oubliez pas que la plaque de nom est également obligatoire.

La prévention passe par vous.

## STATIONNEMENT DANS L'AGGLOMÉRATION :

Automobilistes, nous vous rappelons que l'arrêt et le stationnement sont interdits aux emplacements délimités par une ligne jaune. Le stationnement est également interdit sur les espaces verts ainsi que sur les trottoirs (sauf panneaux).

*Veillez respecter le stationnement unilatéral alterné semi-mensuel :*

du 01 au 15  
**STATIONNEMENT  
COTÉ IMPAIR**

du 16 au 31  
**STATIONNEMENT  
COTÉ PAIR**

<b>FRUITS ET LÉGUMES EN GROS</b>	<b>FOISSIER S.A.</b> <small>S.A. capital 405 000 F</small> P.D.G. Yves FOISSIER
<b>HALLES CENTRALES DE CAEN</b> Rue Cardiff - 14000 CAEN	
Tél.: 31 52 11 13 31 52 14 55 31 82 22 46	Télex: 171 761 Fax: 31 78 65 98 PLATEFORME DE DISTRIBUTION - 4 <sup>e</sup> GAMME ET FRITE FRAICHE MANDATAIRE A SERVICE COMPLET

<b>ETS RESTOUX S.A.</b> Viandes en gros et demi-gros Bœuf - Veau - Mouton - Porc	<b>Tél. 31 83 47 24</b> <b>Fax 31 34 47 63</b>
Bouchers Charcutiers Restaurants - Collectivités	Entrepôts: 43, rue Pasteur 14120 MONDEVILLE

<b>BNPR</b>
• maçonnerie • béton armé • • rénovation • bâtiments industriels •
<i>Ballarin Nerino</i> - Technicien Bâtiment diplômé LTE - CAEN - 1966
5, place Cardinal-Touchet - 14540 SOLIERS CAEN <b>31 23 18 18</b>

# Logement - Gile - Flash info

Depuis plusieurs semaines, l'actualité ne cesse de revenir sur les problèmes liés à la crise du logement, crise qui engendre bien des drames humains et qui nous place face aux carences d'une société qui marginalise de plus en plus, les plus démunis.

A juste titre, vous êtes en droit de vous poser la question :

**Et à GIBERVILE, où en est-on dans le domaine du logement ?**

**Pour illustrer la situation, quelques chiffres :**

Au 01 janvier 1996 la demande enregistrée a atteint le chiffre 123 dont 33 demandes de l'extérieur.

Au cours de l'année 1995 nous avons pu satisfaire 11 % de la demande par l'attribution de 14 logements Mairie (il faut savoir que nous ne disposons pas de tous les logements sociaux implantés sur notre Commune mais d'une partie que nous appelons le "contingent Mairie", le reste se répartissant entre les différents secteurs d'activités c'est-à-dire le 1% patronal, la préfecture, le CIL 14, le CILCO...).

109 demandes restent en souffrance auxquelles vont s'ajouter les demandes 1996, du travail en perspective.

Pour répondre à cette demande, **quelles solutions, quels projets ?**

1) La construction par les Foyers Normands, d'un lotissement de 22 logements individuels rue de la Fraternité à la place de l'immeuble abattu.

Les travaux ont démarré à la fin du mois de Mars et dureront une quinzaine de mois, car des travaux d'infrastructure s'ajoutent à la construction des

pavillons. Une partie des 22 logements concernera le "contingent Mairie".

Le problème du logement est souvent lié au problème social, c'est pourquoi le travail est mené en collaboration étroite avec le **Service Social et le C.C.A.S. de la Commune.**

C'est toujours de la concertation collective que, jaillit la solution la plus adaptée aux situations délicates, douloureuses et parfois révoltantes. L'ensemble des élus de la majorité Municipale s'opposera toujours à toute décision d'expulsion en matière de logement :

*aux drames humains, doivent être apportées des solutions humaines.*

Mais, pour prévenir ces situations extrêmes, n'attendez pas les derniers recours pour nous alerter. Venez nous rencontrer dès les premières difficultés, il nous sera plus facile de les enrayer.

Vivre en collectivité, c'est aussi se montrer responsable en acceptant quelques règles de la vie communautaire à savoir, combattre pour soi et pour les autres les nuisances dues au bruit, à l'entretien des communs, aux errances des animaux domestiques.

Refuser les règles de la vie en collectivité, c'est s'enfoncer dans la crise, dans la passivité.

Les solutions sont dans l'action.

Pour ma part, je mets à votre disposition ma volonté, ma combativité.

Je me tiens à votre écoute aux permanences du MARDI et VENDREDI Après-midi.

L'année en cours doit permettre de régler de nombreux dossiers en attente, je dresserai un premier bilan dans le bulletin de fin d'année;

A votre service

*l'Adjointe au logement,  
Edith GUILLOT.*





Construction  
de 20 logements  
P.L.A.

Construction  
de 2 logements  
P.L.A.T.S.

Rue de la Fraternité  
à GIBERVILLE

## Plan de financement

Rappel du coût de revient de l'opération	11 370 899
1°) Subvention Etat	1 527 000
2°) Subvention District	113 700
3°) Subvention Mairie	200 000
4°) Fonds Propres	630 199
5°) EMPRUNTS	8 900 000
<b>TOTAL</b>	<b>11 370 899</b>

## Mise au point concernant les logements du "Plateau"

Suite à une lettre envoyée par la **Société BATIGERE** à des locataires de la Cité "du PLATEAU", un grand nombre de ces derniers se sont inquiétés de leur devenir dans leur résidence.

Monsieur Louis LECONTE, Maire-Adjoint, représentant la Municipalité de GIBERVILLE a tenu à rassurer les locataires en se référant aux engagements pris par la **Société BATIBAIL** et confirmés par le préfet du CALVADOS en date du 16 juin 1994.

En outre, Monsieur LECONTE a reçu successivement Messieurs GUYENNE et CHARTREUX responsables de la Direction régionale de CAEN qui lui ont confirmé par courrier en date du 9 avril 1996 (voir extrait de la lettre ci-dessous) les engagements pris auprès de la PREFECTURE.

### IMMOBILIERE BATIBAIL

Mairie de GIBERVILLE  
Monsieur LECONTE  
Adjoint au Maire  
14730 GIBERVILLE

N/Réf : CJC/SE n° 225.96.A

Caen, le 9 avril 1996

Monsieur,

Monsieur GUYENNE nous a fait part de vos inquiétudes au sujet de la vente des logements de notre patrimoine sur le Plateau et du devenir des locataires ne désirant ou ne pouvant pas acheter leur logement.

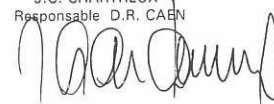
Nous vous rappelons que notre Société a pris des engagements auprès de la Préfecture et nous **n'avons pas l'intention d'y déroger.**

A ce jour, la lettre résumant les accords, qui vous a été transmise par la Préfecture le 16 juin 1994, reste d'actualité.

Quant à la lettre qui a été envoyée aux locataires, elle n'avait pour but que de les prévenir qu'ils ont à présent **la possibilité d'acheter leur logement s'ils le désirent** et qu'ils ont un nouvel interlocuteur, Monsieur GUYENNE basé à METZ, Monsieur PERINO étant muté sur Paris dans une autre activité que celle de vendeur.

Espérant avoir répondu de manière satisfaisante à vos inquiétudes, veuillez agréer, Monsieur, l'expression de nos sentiments distingués.

J.C. CHARTREUX  
Responsable D.R. CAEN



### IMMOBILIERE BATIBAIL



VENTES

104, boulevard du Maréchal-Leclerc - 14000 CAEN  
Téléphone 31 86 55 00 - Télécopie 31 86 55 44

# - Résidence Personnes âgées -

## RÉSIDENCE "GUY TRAVERT"

Établissement pour personnes âgées

Ouvert en Octobre 1981, il dispose de 53 studios pouvant recevoir des couples ou des personnes seules.

Notre résidence est entourée d'espaces verts, dans un ensemble résidentiel. Elle possède deux parkings où l'on accède facilement. Les appartements sont desservis par ascenseur.

### APPARTEMENT

Agencé d'une pièce principale, on trouve également un coin cuisine bien aménagé.

Il y a ensuite un très grand placard situé dans l'entrée, une grande salle d'eau avec toilette et douche. Des baignoires sont à disposition dans les étages. Chaque logement dispose d'un balcon.

Le restaurant de la résidence est ouvert tous les jours sauf le week-end et jours fériés. Les menus sont variés et copieux.

Un salon de lecture et de détente se situe à l'entrée principale de la résidence. C'est un lieu de rencontre et de conversation où l'on écoute de la musique.

Possédant une magnifique cheminée, cette salle très accueillante est le lieu d'activités hebdomadaires des résidents et de leurs amis. Sous l'impulsion d'une équipe d'animation, chaque semaine, différentes activités sont proposées.

### LES SERVICES

Outre les services de restauration, l'établissement est bien équipé pour répondre aux besoins de la vie quotidienne.

Nous avons une grande buanderie avec deux machines à laver industrielles ainsi que des sèche-linge. Ceux qui désirent repasser leur linge sur place disposent de tables de repassage. Il y a également des lavoirs pour les gros tissus.

Une vaste chambre d'hôte possédant quatre lits permet aux résidents de recevoir leur famille lointaine ou leurs amis.

Équipée d'une salle d'eau avec toilette, elle est disponible sur demande.



Un atelier garage permet le bricolage et le rangement des vélos. Enfin une salle de soins est à la disposition du corps médical ou du kinésithérapeute et du podologue.

**Pour tous renseignements et inscriptions s'adresser au Directeur**

Tél. : 31 72 32 03

ou au C.C.A.S. 31 72 07 93

### Animation de la Résidence

#### "ASSOCIATION - RENCONTRE"

Les sorties vont bientôt reprendre chaque mercredi après-midi, à partir de JUIN : les personnes intéressées sont les bienvenues, qu'elles n'hésitent pas à nous contacter.

En attendant cela, les jeux font toujours le plein, grâce à notre présidente, Madame LOEGEL. Entre autre, nous avons fêté les Rois et la mi-carême au début du mois de MARS.

Tous les résidents et bien entendu les adhérents à l'association sont invités à venir fêter la **fête des mères**, le **MERCREDI 22 MAI** au son de l'orgue de barbarie.

Le repas de **NOËL** aura lieu le **SAMEDI 14 DECEMBRE** et l'Association "RENCONTRE", ainsi que les résidents, espèrent pouvoir accueillir tout le monde, cette année encore.

A bientôt donc.

Le secrétaire

**O. LAIGNEL**

# Secteur Jeunesse



## PASSEPORTS VACANCES 12-17 ANS Jeunes scolarisés au collège (SANS REPAS)

du Lundi au vendredi de 9 h à 12 h  
et de 14 h à 17 h

**ACTIVITÉS** sur Giberville et la région,  
dans les gymnases, sur les terrains de  
sports, dans le Carrefour.

**PROGRAMME PROPOSÉ** : ping-pong,  
billard, baby-foot, tournois, tennis,  
canoë, basket, hand, sorties vélo,  
danse, activités ma-nuelles, piscine,  
photos...

**TARIFS** : 30 F la semaine Gibervillais  
55 F la semaine Extérieurs  
(scolarisés au collège de Giberville)



*Nouveau !!*

Pendant l'été, tous les Vendredis de 20 h 30  
à 22 h des soirées seront organisées (cinéma  
en plein air, tournois...).

CARREFOUR MUNICIPAL SOCIO-CULTUREL  
13, rue Pasteur - 14730 GIBERVILLE - Tél. 31 72 43 13

**TRIPERIE - VOLAILLES**

*Viandes de Qualité*

**JEAN GOUJON**

11, RUE PASTEUR - 14730 GIBERVILLE - TÉL. 31 72 51 13

**QUALITÉ - SERVICE - ACCUEIL**



**Boulangerie - Pâtisserie - confiserie**

**"La Tentation"**

16 rue Pasteur - 14730 Giberville - Tél. 31 78 03 39

## CAMPS : 13-16 ANS "hébergement sous tentes"

**DU LUNDI 08 JUILLET AU SAMEDI 13 JUILLET**

**CLÉCY :**

Centre de Pleine Nature Lionel Terray.

**ACTIVITÉS** : Escalade, VTT, Tir-à-l'arc.

**DU LUNDI 15 JUILLET AU SAMEDI 20 JUILLET**

**Montmartin-sur-Mer (Manche)**

**ACTIVITÉS** : canoë, Descente de rivière  
jusqu'à la mer, Baignade, Pêche, rencontre  
avec d'autres jeunes.

**TRANSPORT** : aller, retour en train.

**DU LUNDI 22 JUILLET AU SAMEDI 27 JUILLET**

**Colleville Montgomery :**

"relais équestre du Sapin Bleu"

**ACTIVITÉS** : équitation, pansage, hippolo-  
gie, promenade, carrière, attelage, vol-  
tige, découverte du littoral, et jeux, veillées...

**TRANSPORT** : aller en vélo, retour en bus.

**TARIFS** : Gibervillais 650 F la semaine  
Extérieurs 850 F la semaine

*Possibilité d'utiliser les bons CAF, les aides du  
Conseil Général, des Comités d'Entreprises...*

# Carrefour municipal socio-culturel

## PROGRAMME D'ACTIVITÉS 95/96

### ACTIVITÉS RÉGULIÈRES

#### • **Couture - Patchwork :**

tous les mardis de 14 h 00 à 16 h 30  
Un groupe de femmes se réunit pour coudre, tricoter... venez les rejoindre pendant ce temps de détente.

#### • **Théâtre :**

pour les Jeunes jusqu'à 13 ans tous les mardis :

1<sup>o</sup> séance de 16 h 30 à 17 h 30

2<sup>o</sup> séance de 17 h 30 à 18 h 30

• **Tennis de table :** pour les Jeunes et Adultes. Activité de loisir, rencontres, amicales avec d'autres clubs tous les vendredis 19 h 00 à 20 h 30

• **Soirée cafétéria :** pour les Jeunes à partir de 16 ans tous les vendredis 20 h 30 à 22 h 00

• **Répétition groupes musicaux :** actuellement le groupe "OUBA" répète tous les samedis de 11 h 00 à 16 h 00  
D'autres groupes peuvent venir répéter...

### PERMANENCES

• La Sécurité Sociale : tous les vendredis de 14 h 00 à 15 h 30  
Un agent de la sécurité sociale assure une permanence au Carrefour Municipal profitez-en, il se déplace pour vous.

• Association "Avenir Dysphasie Normandie" : le 2<sup>e</sup> vendredi de chaque mois. Lors de cette permanence, vous pouvez trouver des réponses pour toutes les questions scolaires.

### LES ACTIVITÉS PONCTUELLES DU CARREFOUR DE NOVEMBRE A AUJOURD'HUI

• Dans le courant de l'année, vous avez pu assister au Carrefour municipal aux activités suivantes :

• Exposition : "les jeunes et les transports publics" Novembre 95

• Concert : BORDELIN Janvier 96

• Soirée KARAOKÉ : vendredi 12 avril  
D'autre part, le Carrefour Municipal a mis à disposition ses locaux pour :

• le collège de GIBERVILLE qui est venu pratiquer régulièrement le tennis de table, dans le cadre des cours de gymnastique et avec le foyer Socio-Educatif.

• Une classe de l'école primaire, qui elle a aussi pratiqué le tennis de table.

• L'Association MARELLE qui a organisé un stage sur "l'Écriture et la formation professionnelle" pour des personnes en cours de formation.

### HÉBERGEMENT

• L'Association des Éclaireurs et Éclaireuses de France, a été hébergée un week-end au Carrefour municipal.

• Nous rappelons à l'ensemble des Associations de GIBERVILLE, que l'hébergement est à votre disposition, capacité d'accueil 22 lits.

### MAI ET JUIN : DATES A RETENIR

• EXPOSITION : du 04 au 11 MAI "LA S..M.N. HIER et AUJOURD'HUI"

• INAUGURATION : le 22 JUIN, inauguration du Carrefour Municipal - Activités - Spectacle - Concert

• CONCOURS PHOTO

### SEPTEMBRE 96

• Pour la rentrée de septembre, vous trouverez toutes les activités de cette année.

• De plus quelques ateliers vont se créer :

• Adultes : à la demande de quelques personnes un atelier THÉÂTRE va se monter.

Afin de pouvoir mettre en place cette activité, nous recherchons de nouveaux "acteurs".

• ARTS PLASTIQUES : là aussi des Jeunes et des Adultes souhaitent s'initier ou se perfectionner en dessin, peinture, aquarelle... Les "artistes" en herbe peuvent d'ores et déjà se manifester au Carrefour Municipal.

Le CARREFOUR MUNICIPAL SOCIO-CULTUREL peut proposer d'autres activités suivant vos demandes.

*Faites-nous part de vos souhaits :*

- Cours de langue : Anglais, Italien  
- Danse moderne - Jazz

### CARREFOUR MUNICIPAL SOCIO-CULTUREL

13, rue Pasteur  
14730 GIBERVILLE  
Tél. 31 72 43 13

## UNE FÊTE DE LA MUSIQUE A GIBERVILLE? POURQUOI PAS

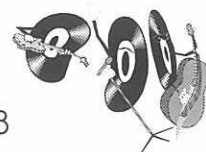
**pour le vendredi 21 juin 1996**

*Nous recherchons toutes personnes chantant, jouant  
DE LA MUSIQUE*

*Faisant partie d'un groupe ou non  
Pour participer à cette grande FETE Nationale*

**Faites-vous connaître avant le 8 juin 1996**

au CARREFOUR MUNICIPAL SOCIO-CULTUREL  
13, rue Pasteur - 14730 GIBERVILLE - Tél. 31 72 43 13



# L'été à a.g.l.a.e.

AGE : de 3 ans à 12 ans

## 1 / LE CENTRE DE LOISIRS

### JUILLET

DU LUNDI 1<sup>er</sup> JUILLET  
AU VENDREDI 26 JUILLET 1996

### AOUT

DU LUNDI 29 JUILLET  
AU VENDREDI 23 AOUT 1996

### SEPTEMBRE

DU LUNDI 26 AOUT  
AU VENDREDI 30 AOUT 1996

#### ◆ LES INSCRIPTIONS :

- Possibilité d'inscription à la semaine
- Pour constituer votre dossier :

#### ◆ LES DATES D'INSCRIPTION :

**03, 10, 24, 31 MAI 96 :**

de 10 heures à 12 heures  
et de 14 heures à 18 heures.

**01 juin 1996 :**

de 10 heures à 12 heures  
et de 14 heures à 18 heures.

#### ◆ DOCUMENTS A FOURNIR :

- le carnet de santé de l'enfant
- la photocopie de la carte C.A.F.
- une responsabilité civile au nom de votre enfant.

#### ◆ LES ACTIVITÉS :

Sur chaque séjour, l'équipe d'animation élabore un projet en fonction d'un thème.

#### JUILLET :

- **du 1<sup>er</sup> juillet au 05 juillet 1996 :**  
Char à voile à ASNELLE, pour les grands
- **du 08 juillet au 12 juillet 1996 :**  
Échange avec le centre de loisirs d'Orbec, pour les moyens  
Camping bord de mer, pour les moyens, à CABOURG.
- **du 15 juillet au 19 juillet 1996 :**  
Échange avec Orbec, à Cabourg, pour les moyens 1 et 2.  
Escalade à Clécy, pour les Moyens 3.  
Voile à Franceville pour les grands.  
Pour les plus petits, (4-6 ans), un camping est prévu à la Bagotière.  
Des pique-nique, des grands jeux, des spectacles, etc. sont aussi prévus pour le séjour.

#### AOUT :

- **Du 29 Juillet au 02 août 96 :**  
Char à voile à ASNELLES, pour les grands.
- **du 05 août au 09 août 96 :**  
Camping bord de mer à Cabourg.
- **du 12 août au 15 août 96 :**  
Bagotière pour les moyens  
Gîte pour les petits,  
Escalade à Clécy pour les grands.
- **Sur les autres semaines :**  
Pique-nique, activités au centre, piscine, grands jeux, cuisine, etc.

#### ◆ LA SEMAINE DE SEPTEMBRE :

- des ateliers seront mis en place,
- un gîte pour 20 enfants sera proposé.

# L'été à a.g.l.a.e.

## 2/ LE CENTRE DE VACANCES

DU LUNDI 15 JUILLET  
AU SAMEDI 27 JUILLET 1996

**LIEU :** PICAUVILLE (Manche)

**ACTIVITES :**  
RANDONNÉE, CHEVAL, CHARIOT, EQUITRIAL...

**HEBERGEMENT :** sous tentes

Nombre de places : 24

**COUT DU SÉJOUR :**

- 1200 F pour les Gibervillais,
- 1850 F pour les extérieurs.

**A CE PRIX : Il faut déduire :**

BONS C.A.F.  
CONSEIL GÉNÉRAL, J.P.A.  
COMITES D'ENTREPRISES,...

**L'ASSOCIATION A.G.L.A.E. SE RESERVE LE DROIT  
D'ANNULER UNE SORTIE OU UN CAMPING POUR  
INTEMPÉRIES, OU MANQUE D'EFFECTIF.**

### ◆ SAMEDI 31 AOUT 1996 :

#### LA FÊTE DE L'ENFANCE

En 1994, AGLAE accueillait 350 enfants sur une journée, pour la fête de l'enfant. Cette année, on espère doubler notre chiffre, en proposant tout au long de la journée, des activités gratuites.

**PROGRAMME :** ouverture : 9 h 30

#### ACTIVITES PROPOSEES :

Concours surprise, Bricolage, Maquillage, Marionnettes, Masques, Peinture sur tee-shirts, Cuisine, Cirque, Chamboule-tout, Cerf volant, Poney, Tir à l'arc, Ping-pong, Informatique, Micro-fusées ...

#### **Autour du centre de loisirs :**

- piscine à boule, Toboggan, Trampoline, Obstacle...

### ◆ POUR LES PLUS PETITS

- pêche à la ligne, Labyrinthe, le "pas pied peint".

**A 18 H 30 : LACHER DE BALLONS**

**EN SOIRÉE : BAL POUR ENFANTS.**

#### **Sur la journée :**

Tous les stands sont gratuits,

Vente de crêpes, merguez, saucisses, enveloppes surprises, etc.

POSSIBILITÉ DE SE RESTAURER LE SOIR.

### ◆ LA RENTREE 1996 - 1997 :

**Les accueils** matins et soir reprendront dès la rentrée des classes.

#### **INSCRIPTIONS :**

Semaine du 26 août au 30 août 96.

**Les mercredis** reprendront 15 jours après la semaine du 26 août au 30 août 96.

#### **INSCRIPTIONS :**

du 26 au 30 août 96, au centre de loisirs.

### ◆ LA LUDOTHÈQUE :

Une ouverture du centre de loisirs est prévue après les vacances de Pâques, **le SAMEDI APRÈS-MIDI.**

Les enfants pourront y découvrir les nombreux jeux de société que possède l'association.

**Pour tout renseignement :**

**AGLAE, 17 rue Pasteur, 14730 GIBERVILLE,  
Tél. : 31 72 47 97.**

*Bonnes vacances à tous,*  
La secrétaire,  
**Madame LEMASLE**

24 HEURES SUR 24	APPELEZ EN CONFIANCE		7 JOURS SUR 7
	<b>S.O.S. AMBULANCES</b>		
	SARL VIEL ET FRANÇOIS - 85, rue Calmette - 14120 MONDEVILLE		
	<b>* 31 52 14 93</b>		
	TRANSPORT PUBLIC DE VOYAGEURS TRANSPORT DE CORPS AVANT MISE EN BIÈRE		

	<b>GIB' FLOR</b>		<b>Livraison à domicile</b>
	Toutes Compositions Florales - Cadeaux Articles Funéraires		
	16 rue Pasteur		
	14730 GIBERVILLE - Tél. 31 72 22 82		

# Pourquoi votre facture d'eau va augmenter

Votre facture d'eau se décompose en trois parties :

- service d'eau
- service d'assainissement
- service taxes et redevances

**Le service d'assainissement** est géré en partie par les communes (part communale). Jusqu'en 1995, le budget assainissement était inclus dans le budget communal, ce qui permettait à certaines communes comme Giberville, de ne pas répercuter intégralement le coût du service sur le consommateur. Le nouveau code financier des communes exige un budget séparé pour l'assainissement : ce qui veut dire que les sommes nécessaires seront intégralement prélevées sur la facture du consommateur.

D'autre part la station d'épuration actuellement en fonction

n'est plus aux normes Européennes, il est donc nécessaire d'en construire une nouvelle dont le coût sera largement supporté par les collectivités locales : ainsi le prix du service assainissement qui est maintenant d'environ 1,05 F par m<sup>3</sup> devrait passer à 3 F, ce qui pour la facture donnée en exemple ferait une augmentation de 250F hors taxe.

Ceci ne présumant pas d'autres augmentations éventuelles du service d'eau ou des taxes et redevances.

IL APPARAÎT DONC URGENT d'économiser l'eau et nous nous permettons de vous donner ces quelques conseils :

ÉVITER ABSOLUMENT TOUTES LES FUITES D'EAU. (robinets, chasses d'eau, canalisations, compteurs).

Si vous devez renouveler votre lave-vaisselle ou votre lave-linge choisir des modèles qui ont des programmes économiques.



*Derrière l'eau, un métier*



**COMPAGNIE GÉNÉRALE DES EAUX**

31, Bd Bertrand  
14000 CAEN  
**Tél. 31 15 58 00**  
Fax 31 15 58 19

**RENDONS SERVICE A LA VIE**

EXEMPLE  
D'UNE FACTURE  
POUR  
4 PERSONNES

votre référence : 08.481.003.10168201 96210

page 2

index et volumes		déterminés par relevé	nouveau relevé	ancien relevé	consommation
numéro de compteur	92DA339990		280	155	125

CONSUMMATION	:	125
A DEDUIRE ESTIMATION	:	0
SOLDE CONSUMMATION	:	125

Détail de votre facture						
	volume en m3	prix unitaire HT	distributeur montant HT	autres organismes montant HT	taux de TVA	sous-total HT
<b>SERVICE D'EAU</b>						
PRIME FIXE			33,29		5,50 %	
CONSUMMATION	100	3,0546	305,46		5,50 %	
CONSUMMATION TRANCHE 2	25	2,7253	68,13		5,50 %	
PART SYNDICALE SUR CONSUMMATION	100	1,2000		120,00	5,50 %	
PART SYNDICALE SUR CONSUMMATION TRANCHE 2	25	1,1000		27,50	5,50 %	
PRIME FIXE SYNDICALE				12,50	5,50 %	
<b>SERVICE D'ASSAINISSEMENT</b>						
PRIME FIXE			39,67		5,50 %	
CONSUMMATION	125	0,9662	120,78		5,50 %	
PART COMMUNALE SUR CONSUMMATION	125	0,1500		18,75	5,50 %	
<b>TAXES ET REDEVANCES</b>						
TAXE MINISTERE DE L'AGRICULTURE (FNDAE)	125	0,1250		15,63	5,50 %	
REDEVANCE PRELEVEMENT (AGENCE DE L'EAU)	125	0,1500		18,75	5,50 %	
REDEVANCE POLLUTION (AGENCE DE L'EAU)	125	3,3400		417,50	5,50 %	
<b>SOUS-TOTAL HT PAR BENEFICIAIRE :</b>			<b>567,33</b>	<b>630,63</b>		<b>1 197,96</b>

détail de la TVA			détail du montant à payer				
montant HT	taux TVA	montant TVA	total HT	total TVA	montant TTC	solde antérieur	net à payer
1 197,96 F	5,50 %	65,89 F	1 197,96 F	65,89 F	1 263,85 F	0,00 F	1 263,85 F

Le règlement du service est disponible à votre agence. Il ne sera pas appliqué d'escompte. TVA acquittée sur les débits.

COMPAGNIE GÉNÉRALE DES EAUX  
SA AU CAPITAL DE 11.739.579.100 F - R.C. PARIS 81 780 129 981

Un rapide tour d'horizon sur les différentes activités de la Commission AFFAIRES SOCIALES

Le repas du 3 décembre 95 et le goûter du 17 février 96 ont connu un franc succès.

## • LE VOYAGE DU 05 JUIN 1996

Ce voyage s'adresse aux 62 ans et plus.

Cette année, nous voguerons vers l'île de TATIHOU à 120 km de CAEN dans la Manche.

La traversée en bateau durera 1/4 heure (prière d'avoir le pied marin!)

## - *Planning des réjouissances :*

- Attention, départ à 7 h 00 du matin pour être à 9 h 00 à l'embarquement
- Visite guidée de l'ILE (matin)
- Déjeuner sur l'ILE
- Visite du Musée Maritime (après-midi). Les visites de l'ILE se font à pied (prévoir des chaussures de marche).

En fonction du temps, nous visiterons BARFLEUR.

Vous pouvez vous inscrire dès maintenant au bureau du C.C.A.S.



## LE COLIS DES CHOMEURS

Je vous rappelle que pour bénéficier du colis chômeurs, certains critères sont pris en considération :

• L'inscription à l'A.N.P.E., en STAGE, en C.E.S., au R.M.I.

• Les ressources mensuelles :

• 2 800 F pour une personne seule

• 4 300 F pour un couple marié ou vivant maritalement.

Jusqu'à présent 2 colis sont distribués dans l'année, en Avril et en Décembre.

Cette année le budget de la C.A.S. a été restreint au même titre que ceux des autres commissions.

Les charges de plus en plus lourdes supportées par les communes ne sont pas compensées par la dotation d'État qui réduit comme une peau de chagrin chaque année.

La volonté de l'Équipe Municipale de ne pas augmenter les impôts locaux nous impose de serrer de près nos différents budgets.

Aussi, face à une réalité économique et sociale qui se dégrade de plus en plus, la C.A.S. sera amenée à opérer des choix, à choisir de nouvelles orientations dans les mois à venir.

Je vous ferai part des réflexions et décisions prises dans ce sens.

L'Adjoint Commission  
Affaires Sociales  
**Ph. HEUZE**

## BIBLIOTHÈQUE

### HEURES D'OUVERTURES

LUNDI: Fermé

MARDI: 9 h 00 à 11 h 00 - 14 h 00 à 18 h 30

MERCREDI: 9 h 00 à 11 h 30 - 14 h 00 à 16 h 00

JEUDI: 9 h 00 à 11 h 30 - 14 h 00 à 18 h 30

VENDREDI: 9 h 00 à 11 h 30 - 14 h 00 à 18 h 30

SAMEDI: 9 h 30 à 11 h 30

Afin de mieux répondre aux besoins des Gibervillais l'équipe municipale a décidé d'augmenter les heures d'ouvertures de la bibliothèque municipale. Jusqu'à présent la bibliothèque fermait à 16 h 15 ce qui la réservait presque exclusivement aux scolaires, les nouveaux horaires permettent à tous de s'y rendre. Ils permettent également un meilleur fonctionnement interne. (entretien des livres, mise à disposition rapide des nouveautés, fonctionnement du prêt de C.D.)

DATES A RETENIR : le 22 septembre l'association de conteurs "Conte et raconte en côte de Nacre" viendra présenter un spectacle au Centre Culturel Antoine Vitez; deuxième quinzaine d'octobre la bibliothèque présentera une exposition, des rencontres sur le thème de la Bande Dessinée à l'occasion du "temps des livres".

Nous voudrions également organiser des rencontres de lecteurs qui auraient pour but de discuter, sans prétention, des livres que nous avons lus. Les personnes intéressées voudront bien prendre contact rapidement avec M<sup>e</sup> Lafontaine;

Nous vous rappelons que l'inscription à la bibliothèque est gratuite, que nous possédons actuellement environ 5 000 volumes (romans, documentaire, BD, livres pour enfants, encyclopédies, dictionnaires). Nous avons également un service de prêt de compact disques.

Nous vous attendons.

**R. Goueslard,**  
responsable de la bibliothèque

**V. Lafontaine,**  
bibliothécaire.





## NEIGE, SOLEIL ET SKI POUR 66 ELEVES DE L'ECOLE PASTEUR

Soixante-six élèves de CM1 et CM2 de l'école Pasteur de Giber ville ont participé à un séjour de neige du 11 au 17 février à la Toussuire. Ce séjour pédagogique et sportif, ensoleillé et enneigé, a pu se dérouler grâce aux parents d'élèves, à la municipalité, à la M.A.E. et au Secours Populaire. Ce voyage a été organisé par les instituteurs, Mme Laussine, M. Lelièvre, M. Bellanger accompagnés de Mmes Malgouyre, Bellanger et de M. Saulnier. La découverte de la haute montagne à travers l'apprentissage du ski alpin a permis d'obtenir de nombreuses récompenses décernées par six moniteurs de ski E.S.F. : 3 flocons, 37 "première étoile", 20 "deuxième étoile", 3 fléchettes et 3 flèches de bronze.



## INSCRIPTIONS POUR LA RENTRÉE 1996-1997

### IMPORTANT

La rentrée scolaire de **SEPTEMBRE 1996** se prépare **DES MAINTENANT**. Soyez donc prévoyants en venant **inscrire** vos enfants **DÈS LE MOIS DE JANVIER**.

Vous hésitez, vous vous dites :

- il est trop jeune,
- il n'est pas encore propre,
- il ne parle pas...

Bref, VOUS VOUS POSEZ DES QUESTIONS... Alors, **venez vous renseigner auprès de la Directrice**, au groupe scolaire Louis Aragon.

En venant inscrire très tôt votre enfant :

- vous éviterez **une fermeture de classe**,
- vous permettrez **une ouverture de classe en heure et en temps**, si cela est nécessaire,
- vous nous permettrez **une meilleure organisation des classes et de la rentrée**.

### PEUVENT ÊTRE INSCRITS :

- Les enfants nés en 1991, 1992 et 1993 qui ne fréquentent pas encore l'école maternelle,
- les enfants nés en 1994 entre le 1<sup>er</sup> janvier et le 30 septembre.

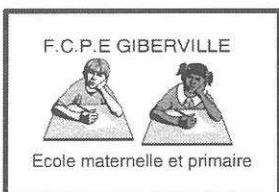
### POUR L'INSCRIPTION :

- **prendre rendez-vous** en téléphonant au **31 72 38 54**
- **se munir** :
  - du livret de famille,
  - du carnet de santé (vaccinations)
  - des numéros de téléphone personnel, du lieu de travail, de la nourrice ou toute autre personne.
  - des numéros de sécurité sociale et des allocations familiales.

La Directrice  
**Françoise PHILIPPE**

N.B. : les prévisions d'effectifs annoncent **un nombre important d'enfants**, les premiers inscrits seront prioritaires, **DONC ..... SOYEZ PREVOYANTS !**

## F.C.P.E. GIBERVILLE école maternelle et primaire



L'association des parents d'élèves a organisé une kermesse qui

fut un réel succès. Nous vous remercions tous d'être venus nombreux à cette manifestation.

3 500 F ont été reversés à la maternelle (pour l'achat d'une imprimante et de livres).

5 500 F au primaire (participation aux sorties scolaires).

En décembre, 3 000 F ont été récoltés par la vente de grilles "gigot" afin de financer une partie de l'achat d'un camescope. (Il servira aux enfants et instituteurs de l'école primaire).

Notre repas "paella" familial et convivial (comme toutes nos soirées dansantes) a été organisé non seulement pour recueillir des fonds destinés aux écoles,

mais aussi pour vous permettre de rencontrer d'autres parents d'élèves et de vous y amuser. Nous regrettons cependant le manque de mobilisation de certains parents.

De plus l'association a siégé au conseil d'écoles, a été présente à la manifestation contre le blocage de la 13<sup>ème</sup> classe. Une délégation a été reçue à l'Académie. A suivre ...

# f.c.p.e. collège émile zola

Lorsque vous lirez ces quelques lignes, l'année scolaire sera bien entamée. Il est donc temps de tirer un bilan : Au collège, comme les années précédentes, notre Association a été présente dans toutes les instances où elle a obtenu des sièges et nous tenons à vous remercier de votre participation.

Nos efforts cette année, ont porté sur le maintien du Collège E. ZOLA en Z.E.P.

En effet, il nous semble important pour l'avenir de nos enfants que ceux-ci, puissent bénéficier de conditions d'études prenant en compte les difficultés que nous rencontrons dans nos vies sociales et professionnelles.

A la demande de parents, nous avons demandé au Principal du Collège de faire une enquête pour savoir combien d'élèves actuellement en 6<sup>ème</sup> ou 5<sup>ème</sup> aimeraient étudier l'espagnol. Actuellement, nos enfants sont obligés d'aller aux collèges de COLOMBELLES ou MONDEVILLE pour apprendre cette matière. Afin de maintenir les effectifs au Collège E.ZOLA et pour un service public au plus près des usagers, nous pen-

sons que cette demande est justifiée. Suivant le résultat de cette consultation, nous interviendrons auprès de l'Inspection d'Académie.

La sécurité de nos enfants fait partie de nos préoccupations. Depuis quelques semaines, nous constatons que ceux-ci, attendent le dernier moment pour pénétrer dans l'enceinte du Collège.

Cela, occasionne un attroupement qui provoque des gênes pour la circulation devant le Collège.

Nous vous rappelons que nos enfants ne sont sous la responsabilité du Collège que s'ils ont pénétré dans la cour de l'établissement.

En cette fin d'année scolaire, certains d'entre-nous, vont peut-être avoir pour la première fois, un enfant scolarisé au Collège E.ZOLA au mois de septembre prochain.

Si vous voulez prendre une responsabilité au sein de notre Association (adhérent, délégué de parent, élu au conseil d'administration), vous pouvez dès maintenant prendre contact avec nous.

Au niveau National, la F.C.P.E. fait le constat que face à une situation

sociale qui se dégrade, le système public d'éducation ne répond pas à sa mission.

Nous constatons que 8,3% de la population scolaire quitte le système sans aucun diplôme.

C'est pourquoi, il nous faut plus que jamais exiger les moyens pour un service public de qualité qui permettra à nos enfants d'atteindre les objectifs qu'ils se sont fixés.

En conclusion, nous citerons Serge PROUVEUR Vice-président National de la F.C.P.E. :

"Parce que nos revendications sont justes, parce qu'elles prennent en compte les difficultés des plus démunis, ensemble entrons dans l'action pour assurer la promotion de notre école publique seule école de l'Égalité"

**Le président,  
J-L. BOISSEE**

**Pour prendre contact avec nous :**

M<sup>me</sup> GAUGAIN G.  
31 72 49 03

M<sup>me</sup> PENFRAT Ch.  
31 72 36 12

# secours populaire français

## Comité de GIBERVILLE

Toute personne en difficulté peut rencontrer un responsable le :

- LUNDI de 14 H 00 à 17 H 00

ou le

- MERCREDI de 10 H à 11 H 30

Les personnes désirant nous apporter des vêtements, meubles ou objets divers, **peuvent nous les déposer aux jours et heures ci-dessus.**

Nous vous rappelons que le vestiaire

est ouvert à **TOUT LE MONDE**

les

- **LUNDIS et MERCREDIS aux heures ci-dessus.**

Vous trouverez des vêtements d'occasion (hommes, femmes, enfants, bébés) à des prix très bas.

Vous ferez des affaires et une bonne action, puisque les recettes nous permettent d'acheter de l'ALIMENTATION, d'envoyer les enfants en VACANCES, etc.

**COMITÉ DU SECOURS  
CATHOLIQUE FRANCAIS**

35, rue du Centre  
14730 GIBERVILLE

CCP 363321 T ROUEN

# vie associative

## CONTROLE FINANCIER

Cette année, toutes les Associations de la Commune subventionnées seront contrôlées par la Commission Municipale chargée du contrôle financier.

Une dizaine d'Associations ont déjà été visées par la Commission, depuis Janvier.

Le reste des associations qui n'ont pas été contrôlées passeront devant la Commission d'ici la fin de l'année,

une convocation leur sera transmise en temps voulu.

**Pour la Commission,  
Le responsable,  
Ph. HEUZE**

**NORMANDY-TUB**

LA TECHNIQUE DE L'ASSAINISSEMENT

72, rue de la Liberté, 14730 GIBERVILLE, Tél. 31 72 37 12  
Agence : Rue de Verdun, 76800 St-Etienne-du-Rouvray, Tél. 35 65 41 17

TUYAUX - BORDURES - PAVES - BÉTON "SUPER G14" - BÉTON ARMÉ "NORMANTIC" - BÉTON AGRONOR 90

AMIANTE CIMENT FONTE DE VOIRIE



**Béton de France**

GRUPE  FRANCE

DES M<sup>3</sup> DE SOLUTIONS

55, rue de La Liberté - 14730 GIBERVILLE - Tél. 31 72 36 72

# comité des fêtes



## COMPOSITION DU BUREAU DU COMITE DES FETES DE GIBERVILLE

Étaient présents :

**Président d'honneur :** J.F. ROMY

**Président :** B. GODEFROY

**Vice-président :** J. BELY

**Secrétaire :** E. FLEURY

**Vice-secrétaire :** E. DELAUNEY

**Trésorier :** M. POLOUCHKINE

**Vice-Trésorier :** D. VARIN

**Membres actifs :** B. MOSQUERON - M. DELAUNEY - A. DUMONT  
- F. VARIN - F. LENGLINE - B. DAMECOURT - C. DELASALLE

ainsi que les Gibervillaises et Gibervillais.



## Retenez les dates des prochaines manifestations : 96

Le 16 mars 1996 - CARNAVAL et SOIRÉE LOTO

Le 06 Mai 1996 - CRITÉRIUM CYCLISTE

Le 26 Mai 1996 - RALLYE TOURISTIQUE

Le 22 Juin 1996 - INAUGURATION DU CENTRE  
SOCIO-CULTUREL ET FEUX DE LA ST-JEAN

Le 14 Juillet 1996 - COMMÉMORATION DE LA FÊTE NATIONALE

Les 15 et 16 Septembre 1996 - LA FÊTE COMMUNALE

Le 30 Novembre 1996 - LA SOIRÉE KARAOKÉ

Le 14 Décembre 1996 - NOËL

Lors de l'assemblée générale, l'ensemble des manifestations a été présenté.  
De très bonnes idées ont fusé.

• Forum inter-associations (Rapprochement avec AGLAE et le CENTRE SOCIO-CULTUREL). La liste n'étant pas exhaustive.

• Karting

• Foulée/Sortie pédestre (valorisation du chemin pédestre le long de la Gronde)

8 manifestations sont déjà réservées - 48 week-ends restent libres...!!!

Le bilan financier a été approuvé à l'unanimité. La confiance des Gibervillais et des Gibervillaises est renouvelée pour le bureau du Comité des fêtes.

La soirée s'est clôturée par un pot amical.



## ACPG - CATM - TOE SECTION DE GIBERVILLE

Rappel des principales manifestations !

Assemblée générale le samedi 07 octobre 1995 à 10 h 00, dans les nouveaux locaux du Carrefour Municipal Socio-Culturel.

Cérémonie du 11 novembre au monument aux MORTS de GIBERVILLE : remise de gerbe, lecture du message du Ministre des Anciens Combattants, remise de décoration à Monsieur LEVARD Clauce, pour la médaille du Combattant des moins de 20 ans.

Vin d'honneur servi à la salle Socio-Culturel, et repas à la salle Pablo Neruda servi par Monsieur MENARD, traiteur à COLOMBELLES.

Le vendredi 19 janvier 1996 :

Galette des rois, servie par les membres du bureau et bénévoles et tirage de la tombola.

Rendez-vous pour le banquet du 08 MAI.

Le Président,  
**VERNHET Raoul**

## Club de l'Amitié

### - Ouvert tous les jeudis

C'est agréable de se retrouver pour participer à un concours de boules, belote, dominos, loto. Dès les beaux jours, les boulistes préfèrent le bol d'air, c'est leur droit.

Si juillet et août sont très calmes, il y a de nombreuses sorties et activités de septembre à avril.

### NOS PROCHAINS RENDEZ-VOUS

30 Mai - Fêtes des mères

08 Juin - Le voyage du 15 Mai est reporté au 08 Juin

10 au 17 Juin - Voyage en Auvergne organisé par M<sup>me</sup> ANDRE, M. ROGER, M. MAUCORPS

19 Juin - Fêtes des pères (à Cabourg) . Pique-nique  
Concours de boules.

Juillet - Août - le Club reste ouvert. Jeux libres

### ASSEMBLÉE GÉNÉRALE du 25 Janvier

Le trésorier donne lecture de toutes les activités. Très explicite, il est à la disposition de tous pour répondre aux questions. Chacun peut prendre des notes et vérifier les comptes.

Le vote pour l'assemblée :

Monsieur LECUYER n'a pas voulu se représenter, après 10 ans dans le bureau d'administration. Il a aspiré à la détente.

Nous garderons de cet ami, un excellent souvenir.

Madame ANDRE s'est représentée et réélue.

2 nouvelles : M<sup>me</sup> NOËL et M<sup>me</sup> CHEVALIER, qui entrent au bureau. Elles ne sont pas mécontentes, adhérentes depuis bien des années. Bienvenue dans le bureau.

### COMPOSITION DU BUREAU :

Prés. M<sup>me</sup> LE DREN, Vice-Prés. M. LEFRANÇOIS, Vice-Prés. Adjoint et Secrétaire M<sup>me</sup> ANDRE, Trésor. M. LEFRANÇOIS, Secrétaire-Adjoint M<sup>me</sup> LEVARD, Trésor.-Adjoint M<sup>me</sup> CARLÉ, Assistant-Trésor. M. TOUTAIN

Membres du bureau :

M<sup>mes</sup> ARDEVEN, CHEVALIER, NOËL, M. LEVARD.

### Avant de conclure cet article :

Nous remercions sincèrement les fi-filles du mardi pour le travail qu'elles font, en vue de l'expo-vente. Ça devient normal pour beaucoup. Elles apportent un plus au Club, pour les distractions, voyages, elles participent à tout pour le bien-être de l'Association, pour terminer la journée, elles participent également à la répétition de la chorale, pour égayer nos jours de fêtes. Venez les rejoindre, vous serez les bienvenus.

Continuez. Merci à tous.

**MAMIE**

N'oublions pas nos malades un petit mot de nos adhérents, lors de nos déplacements, pour témoigner notre amitié.

A nos adhérents partis en maison de retraite, amitiés de nous tous. Madame ENGUERAND nous a quittés. Fidèle adhérente dès que le Club a débuté, la fatigue l'obligeait au repos ces derniers jours.

Amitié à sa famille.

**Madame LE DREN**

# — Association Sportive Giberillaise —

## A TOUTES LES SPORTIVES GILBERVILLAISES ET TOUS LES SPORTIFS GILBERVILLAIS

Une nouvelle équipe fonctionne actuellement dans la commission des Sports, elle est composée de :

### PRESIDENT

Monsieur MEUDEC

### MEMBRES

Messieurs BOUTAMINE,  
JEGOU, GOUBERT,  
CHEVAL et LE GALLO.

Cette commission générale Sport laisse l'autonomie de gestion aux sections.

Nous sommes ouverts à toutes les

suggestions qui permettraient de faire évoluer les activités ô combien précieuses pour les jeunes et moins jeunes sur la commune.

La nouvelle commission a eu l'honneur d'organiser, avec la collaboration de la direction départementale de la jeunesse et des sports, une grande manifestation sportive sur la commune.

Ces journées des 23 et 24 Septembre 1995 ont rencontré un vif succès auprès de la population de GIBERVILLE démontré par le public présent sur les sites où ont eu lieu les démonstrations des activités des sections sportives.

J'adresse un grand merci à tous (sections sportives, public, aux instances sportives).

En cette fin de premier trimestre 96 nous avons vu la naissance d'une section de tennis de table qui opère au centre ANTOINE VITEZ (Carrefour Municipal Socio-Culturel).

Nos projets pour cette année 1996 sont bien sûr la Fête des Sports, véritable institution pour la commune mais aussi l'inauguration du stade d'honneur.

Venez vous détendre avec nous, faites du sport !

## — section a.s.g. Judo —

### Le savez-vous ?

Les Giberillais savent-ils qu'il n'est pas nécessaire d'aller à Caen pour faire pratiquer le judo à leurs enfants ?.

Il y a en effet un club, l'A.S.G. judo, qui existe depuis de nombreuses années et par le biais duquel beaucoup de jeunes Giberillais ont connu les joies du sport de combat.

L'A.S.G. Judo va prendre une dimension nouvelle l'année prochaine. Jusqu'à présent, l'association était affiliée à l'UFOLEP uniquement, avec un esprit de pratique du sport de masse des jeunes plus que de développe-

ment de la compétition. Mais, pour que nos jeunes puissent rester chez nous et pratiquer le judo de compétition également, nos éducateurs ont souhaité une affiliation à la Fédération Française de judo (FFJDA).

Saluons également l'effort constant de **Cécile Rémondin**, notre éducatrice de toujours et de **Loïc Sonnet**, nouvel éducateur au club, titulaire d'un brevet d'état de judo.

Rendez-vous donc aux différentes manifestations sportives (journées du sport, rencontres judo etc...) organisées à Giberille et avec votre enfant l'année prochaine (dates par voie d'affiches).

Cette année, comme l'année prochaine, les activités judo auront lieu le Mercredi pour les enfants de 4 ans à 10 ans, de 13h30 à 16h30 et pour les plus de 10 ans, de 16h30 à 17h30, toujours le mercredi et le lundi de 19h00 à 20h15. Pour tous renseignements pratiques complémentaires, vous pouvez également contacter:

**Cécile Rémondin,**  
Tél. : 31 77 59 05.

## — section tennis

### TENNIS CLUB DE GIBERVILLE (T.C.G.)

A Giberille, le Tennis c'est une centaine de licenciés, 2 courts extérieurs disponibles toute l'année et 2 courts couverts disponibles partiellement. C'est aussi une École de Tennis qui dispense des cours toutes les semaines pour les jeunes mais aussi pour les adultes.

Nos deux équipes engagées dans les principaux championnats départementaux permettent à ceux qui le souhaitent de pratiquer le Tennis Compétition. Le Tennis loisirs permet, quant à lui, aux jeunes et moins jeunes de se rencontrer pour partager leur passion commune.

Alors avec les beaux jours qui arrivent, faites comme nos licenciés qui ont choisi comme sport le Sport de toute une vie et venez vous inscrire au Club (formalités et cotisation réduites). De plus, si vous souhaitez inscrire vos enfants pour la rentrée prochaine vous pouvez dès à présent nous contacter au 31 23 26 25 (le soir).

**C. Deflesselles.**



# — section Haltérophilie - Musculation —

## **DU BRONZE et de l'ARGENT aux CHAMPIONNATS DE FRANCE**

Le club d'HALTÉROPHILIE MUSCULATION de GIBERVILLE s'est créé en 1993.

Depuis, les résultats ont progressé sans cesse.

Non seulement les résultats sont bons sur le Plan RÉGIONAL, mais en plus, le Club commence à pointer son nez au niveau NATIONAL pour rivaliser avec d'autres grands Clubs Français.

En effet, les 09 et 10 mars dernier, 3 Minimes du Club ont fait le déplacement à DURSTEL en ALSACE pour les Championnats de France.

Tout d'abord, la médaille d'ARGENT est revenue à Caroline TRAVERT Vice-Championne de France.

Ludovic SEBBAH terminera "médaille de BRONZE" dans la catégorie des moins de 54 kg. En moins de 70 kg, Patrick LEGELEY qui était qualifié en 8<sup>ème</sup> position remonta la pente pour conclure sur le podium. Là aussi, ce fût un match très serré pour la médaille de BRONZE.

Outre les excellents résultats en compétitions, le Club est également ouvert aux adultes qui veulent pratiquer la MUSCULATION D'ENTRETIEN pour HOMMES et FEMMES.

L'ambiance est très sympathique.

Les adultes peuvent travailler les abdominaux, les muscles du dos, les hanches, la taille, la poitrine, les bras et les cuisses, suivant leurs préférences.

**Les entraînements ont lieu au  
Gymnase Pierre COUSIN :**

LUNDI	18 H / 20 H
MERCREDI	18 H / 21 H
VENDREDI	18 H / 20 H

Les entraînements sont suivis par un Entraîneur diplômé d'État

**TARIFS :**

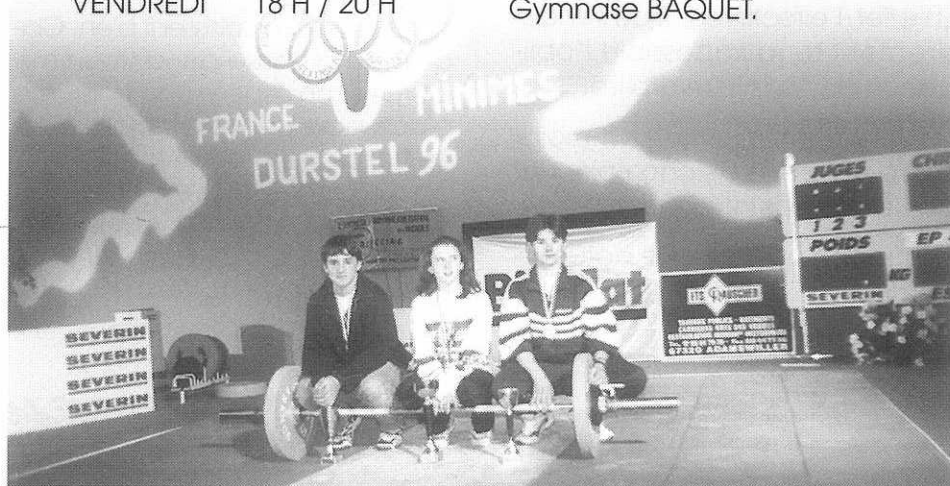
13 à 14 ans	250,00 F/an
15 à 17 ans	300,00 F/an
18 à 20 ans	330,00 F/an
Adultes	420,00 F/an

**Pour tous renseignements :**

**Tél. 31 72 42 85**

**31 73 38 80**

La municipalité doit commencer les travaux de la nouvelle salle pour le Club à partir du 1<sup>er</sup> avril, au Gymnase BAQUET.



# — section Basket —

La saison 95/96 approche de son terme, nous terminons celle-ci avec des résultats plus que satisfaisant à ce jour.

L'équipe féminine 1<sup>ère</sup> en Honneur Départementale.



Les poussines et Benjamines 1<sup>ère</sup> de leurs poules niveau A qualifiées pour les play off, très beau parcours des Benjamins en Excellence Départementale 4/10, bons résultats des équipes minimes garçons, minimes filles, poussins et mini-poussins en milieu de tableau de leurs poules niveau A.

La section BASKET organise son

traditionnel TOURNOI JEUNES le 12 MAI 1996.

Pour préparer la saison 96/97, les joueurs et joueuses désirant pratiquer le basket s'inscrivent auprès des responsables de l'A.S.G. BASKET (à partir de 7 ans).

Pour l'A.S.G. BASKET

Le Président,  
**Michel CUSSEY.**

# — gymnastique volontaire —

**Ambiance assurée**

**Relaxation**

**Abdo-Étirements**

Les cours sont le :

**Mardi matin de 9h à 10h**  
**Jeudi soir de 20h30 à 21h30**

**Salle Maurice-Baquet**

Certificat médical si possible.

La Présidente,  
**M<sup>me</sup> SAUSSAYE**

Hommes / Femmes à partir de 18 ans

## section Hand-Ball

En cette fin de saison, par le biais du bulletin municipal, les membres du bureau de l'ASG HANDBALL et moi-même vous adressons le bilan provisoire de la saison 1995-1996 en ce qui concerne les résultats de nos équipes :

### SÉNIORS FEMMES

Dirigeants : les joueuses

Cette équipe termine deuxième de son championnat préliminaire. Cependant, 4 points de pénalité, l'ont rétrogradée, malheureusement à la quatrième place. La conséquence de cette sanction amène l'équipe à évoluer en division 2.

En effet, l'effectif réduit de l'encadrement rend impossible l'obligation de fournir un arbitre.

Évidemment le niveau est moins élevé si bien que le championnat devient moins intéressant.

Cette équipe est donc actuellement première de la Division 2.

### CADETS GARCONS

Dirigeants : LETOURNEUX Corinne et LETOURNEUX Isabelle.

A l'inverse de l'année dernière, ou les cadets avaient un handicap par rapport à leur âge, le championnat 1995 - 1996 leur a été bénéfique. En effet, ils se sont qualifiés dans la Poule EXCELLENCE de la division 1.

Malgré les deux premiers matches perdus, ils se ressaisissent bien. Cinquième à l'issue de la troisième journée, on espère une troisième place pour la fin de saison. Je tiens à remercier les parents accompagnateurs et l'ensemble des joueurs avec lesquels nous passons de bons moments dans une ambiance agréable.



Pour que le Club résiste une année encore, nous profitons de l'occasion pour vous demander de nous rejoindre le plus nombreux possible.

Joueurs, joueuses, dirigeants ou entraîneurs, nous avons besoin de vous.

Le Président de l'AS GIBERVILLE  
HAND BALL  
M<sup>me</sup> LETOURNEUX Corinne

## section Pétanque

### SAISON 96

#### **Nouvelle Présentation du bureau :**

*Président d'Honneur* : M. J.-F. ROMY  
*Président* : M. Marc GRIMOULT 31.72.47.82  
*Vice-Président* : M. Christian GOUBERT  
*Secrétaire* : M. Jean VINCE 31.72.22.51  
*Adjoint* : M<sup>me</sup> Andrée DUMONT  
*Treasorier* : M. Bruno DUTAC 31.72.12.50  
*Adjoint* : M. Alain DUMONT

#### **Membres actifs du bureau :**

M. Daniel BOISSÉE, Michel JUMEL, Gérard LELIÈVRE,  
Jonny AUVRAY, J.-François ZEARO

Cette année, notre club se compose de 40 licenciés, dont 30 seniors, 5 cadets et 5 minimes. Avec la F.F.P.J.P. (Fédération Française de Pétanque et Jeu Provençal), nous organisons 2 concours, dont l'un le 31 mars "Sélection de Ligue" et l'autre le 12 mai "Championnat de Ligue".

Exclusivement pour les licenciés. Comme chaque année, l'A.S.G. Pétanque organise 6 concours internes au club, plus un concours de la Dinde de Noël.

En fin d'année, remise de Challenges Jeunes et Adultes et des lots à tous ceux qui auront fait au moins 4 concours.

De plus, une semaine sur deux, M. Alain DUMONT, trésorier-adjoint, s'est engagé à entraîner les enfants de 14 h à 16 h le mercredi. Les dates vous seront ultérieurement communiquées.

#### **Organisation le mercredi 5 juin d'un concours "jeunes scolaires" :**

- inscription gratuite de 13 h 30 à 14 h.
- Jet de but : 14 h 30

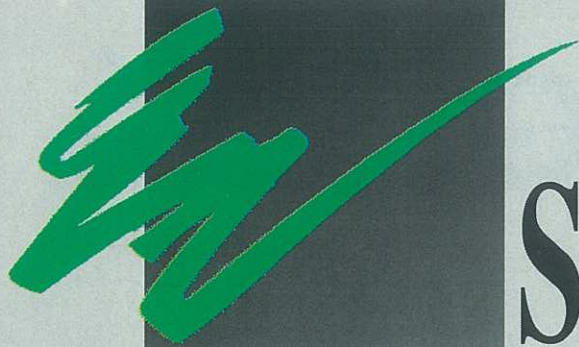
Ce concours se déroulera en quatre parties. Un goûter sera offert gracieusement par le Club de Pétanque de Giberville.

Remise de récompenses à l'issue de ce concours.

#### **Organisation le vendredi 14 juin, en nocturne, d'un concours ouvert à tous les Gibervillais :**

- Inscription de 19 h à 19 h 45
- Jet de but : 20 h 15

**VENEZ NOMBREUX !**



# SODAMAT

## L'AMENAGEMENT DU SITE

B.P. 7 - 14860 AMFREVILLE  
Tél. 31 78 71 18 - Fax : 31 78 18 02

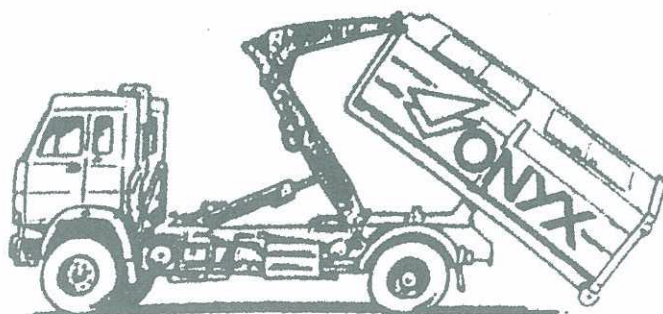


## SCREG ILE DE FRANCE OUEST

AGENCE BASSE NORMANDIE

*Rue de la Liberté  
(CD 230) - BP 21  
14730 GIBERVILLE  
Tél. 31 72 70 00  
Fax 31 72 11 18*

- **TRAVAUX ROUTIERS**
- **TERRASSEMENTS**
- **ASSAINISSEMENTS**
- **REVÊTEMENTS SPÉCIAUX**
- **LIANTS HYDROCARBONES**



ACTIVITÉ DÉCHETS INDUSTRIELS ET COMMERCIAUX  
CENTRE DE TRI

**N° Vert : 05 30 40 13**

**Z.I. du Martray - 14730 GIBERVILLE - Tél. : 31 35 17 17  
Fax : 31 72 43 00**

# STEN

## Société des Travaux Electriques de Normandie

Z.I du Martray - 14730 GIBERVILLE  
Tél. : 31 52 37 00 - Fax : 31 52 37 37

**ELECTRICITÉ INDUSTRIELLE ET TERTIAIRE**

**RESEAUX DE DISTRIBUTION**

**ECLAIRAGE PUBLIC**

**COURANTS FAIBLES**

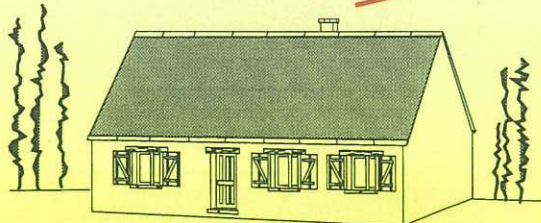
**GENIE CLIMATIQUE**

**MAINTENACE**

**AUTOMATISMES ET INFORMATIQUE INDUSTRIELLE**

Nos Agences : ALENÇON - CHERBOURG  
L'AIGLE - PONT L'EVÊQUE - ROUEN

Pavillons  
**Galaxie**  
*L'espace réussi*



**Ne faites rien sans nous consulter**

CONSTRUISEZ CE F5 sur s/sol  
Modèle "SATURNE" (nouvelle création)

**CHAUFFAGE CENTRAL GAZ**  
en conservant l'isolation électrique renforcée

**388 000 Frs TTC**

**CONSULTEZ-NOUS AU 31 34 63 23**  
39, rue Calmette - 14120 MONDEVILLE

# Spapa

**ÉTANCHÉITÉ DES  
TERRASSES  
VOIRIE :**

**Enrobé - Asphalte**

**Société  
de Pavage et des Asphaltes  
de Paris**

Zone Industrielle du Martray - 14730 GIBERVILLE  
Téléphone : 31 72 27 20 - Télécopie : 31 72 51 29

Commune de GIBERVILLE  
Route de Rouen

**" LE MARTRAY "**  
(extension)

**A VENDRE**

**TERRAINS VIABILISÉS  
pour ACTIVITÉS**

**3 ha divisibles**  
à partir de 1 000 m<sup>2</sup>

Accès rapide A 13 - RN 175  
et périphérique Caen

**CIR**  
PROMOTION

Siège Social:  
40, bd des Belges - 76000 ROUEN

Tél. 35 88 11 81  
Fax 35 89 82 85