

Giberville





LE FOYER NORMAND

SOCIÉTÉ ANONYME D'HABITATION A LOYER MODÉRÉ

SIÈGE SOCIAL : PLACE DE L'HÔTEL DE VILLE - B.P. 6 - 14460 COLOMBELLES - TÉL. 31 72 41 52



**CONSTRUCTION ET LOCATION DE LOGEMENTS
INDIVIDUELS ET COLLECTIFS**

Ci-dessus 24 logements à Fleury/Orne - Architecte : Atelier DUBRULLE



SODAMAT

L'AMENAGEMENT DU SITE

B.P. 7 - 14860 AMFREVILLE
Tél. 31 78 71 18 - Fax : 31 78 18 02

sommaire

Editorial	p 3	F.C.P.E. primaire-maternelle de Giberville	p 15
Commission travaux	p 4	A.G.L.A.E.	p 16
Civisme		Association du plateau Comité des fêtes	p 17
Prix de l'eau	p 5	A.S.G. Basket	p 18
Affaires scolaires		Club de l'amitié	
Ecole maternelle Giberville	p 6	Association rencontre	p 19
Commission affaires scolaires	p 7	A.C.P.G. - C.A.T.M. - T.O.E.	
Secteur jeunesse	p 8	F.N.C.A.C.A.	
Affaires sociales	p 9	Découvrons Giberville	p 20
C.C.A.S.		Informations	p 21
Fêtes et cérémonies	p 10	A votre service	
Maisons fleuries	p 11	Etat civil	p 22
Plan Giberville	p 12-13		
Secours populaire français	p 14		

éditorial

Chers Concitoyens,

La loi de Janvier 1990 sur la communication en période électorale est tellement stricte, contraignante et sujette à l'interprétation (faute de jurisprudence actuelle en matière d'élections municipales) qu'elle oblige les élus scrupuleux à utiliser les publications locales avec beaucoup de précautions.

Ainsi, bien que la loi n'entend pas supprimer toute communication institutionnelle dont la parution est régulière (c'est le cas de notre bulletin municipal) elle demande d'éviter l'usage abusif de supports qui

pourraient permettre la propagande des élus en place.

Aussi, afin de ne risquer ni contestation, ni procédure toujours stressante et aléatoire (même si l'on se considère dans son bon droit) j'ai demandé au comité de rédaction de veiller à ce que ce numéro (le dernier de ce mandat) ne soit réservé qu'à la vie associative (par définition neutre) et à l'information la plus stricte et objective.

Ceci n'exclut pas l'expression des futurs candidats qui devront utiliser leurs propres supports et moyens (ceux-ci

rentrant bien entendu dans les officiels comptes de campagne dont les dépenses autorisées possèdent un plafond) pour s'adresser à la population.

Permettez-moi toutefois, Chers Concitoyens, de ne pas faillir à la tradition pour vous adresser, au nom du Conseil Municipal, mes vœux les plus sincères de joie, bonheur et santé pour 1995.

Cordialement,

Votre Maire
J.-F. ROMY

— commission des travaux —



A la suite d'un accident mortel des riverains ont réclamé un ralentissement de la circulation rue de la Gare, ainsi qu'une amélioration de l'éclairage public.

Le tracé du ralentissement a été réalisé par la D.D.E., la voirie étant départementale.

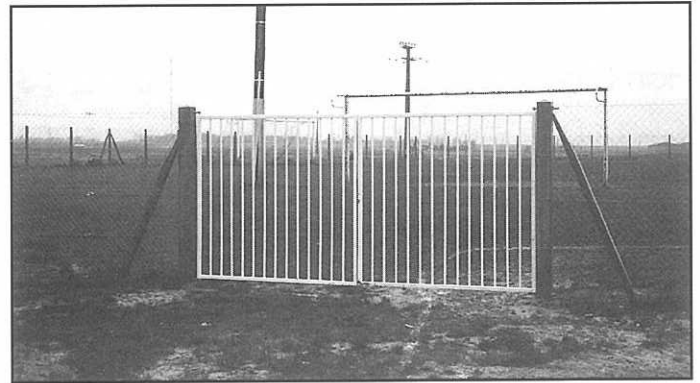
L'éclairage par la Société Fermière, la STEN.



La tranche de trottoirs réalisée cette année, concerne la finition de la Vallée d'enfer, une partie de la rue PASTEUR et rue de la Plaine.



Rue de la Liberté, rue Pasteur, Rue de la Gare (c'est-à-dire Départementale CD 230) Travaux d'entretien à la charge du département; mise à niveau des bouches à clefs et des regards d'eaux usées à la charge de la Ville, pour une somme de 100.000 F



Le terrain d'entraînement annexe (près de la salle Maurice BAQUET) est maintenant totalement clos, nous espérons qu'ainsi les enfants pourront évoluer sur un terrain propre débarrassé des excréments d'animaux.



La salle des Fêtes, ainsi que la Maison des Associations ont été remises en état, peinture et ravalement.



Conformément à nos engagements, la 1re tranche des "MARAIS GRONDINS" est en cours de réalisation; une information à la population sera faite lorsqu'il sera possible de lui faire appel pour le nettoyage.

civisme - cadre de vie environnement

ORDURES MÉNAGÈRES ENCOMBRANTS

Nous rappelons à tous nos concitoyens que le ramassage des ordures est réalisé deux fois par semaine.

Par ailleurs, gratuitement après inscription en MAIRIE, nos services effectuent, le PREMIER LUNDI de CHAQUE MOIS la COLLECTE à DOMICILE des encombrants :

- que les déchets verts sont également pris une fois par semaine à la belle saison ;
- que nous avons mis en place les conteneurs pour verres, cartons et plastiques qui trouveront place dans notre déchetterie intercommunale.

Tout cela dans le but de mieux vivre à GIBERVILLE et de gérer au mieux financièrement le coût du "ramassage des ordures".

Aussi nous rappelons à tous que les "DÉPÔTS SAUVAGES" sont interdits et peuvent entraîner à l'encontre des contrevenants amendes et poursuites.

Certains nous ont été signalés au PLATEAU et dans les CARLETTES.

La compréhension de toute notre population laborieuse doit nous aider à améliorer cette situation.

CHIENS

Il reste en ce domaine un effort à faire : propreté, vagabondage, bruit, maintien en laisse.

PROPRETÉ

Nous avons mis une benne au cimetière, c'est une situation analogue dans les cimetières des autres communes limitrophes (on ne peut transformer ce lieu de repos en déchette-

rie). La Municipalité fait un effort conséquent pour ce lieu très fréquenté. Elle le continuera et l'amplifiera.

Toutefois, là encore, discipline, compréhension de chacun sont nécessaires : alors pourquoi déposer papiers et fleurs fanées ailleurs qu'à l'endroit prévu. Ce n'est pas concevable ni civique.

STATIONNEMENT

- Le stationnement alterné n'est pas toujours respecté.
- Nous rappelons que le stationnement sur les trottoirs est interdit sauf signalisation l'autorisant.
- Nous souhaitons voir les espaces verts respectés lors de certaines manœuvres de conduite.

MERCI à TOUS

prix de l'eau

A QUOI SERT L'ARGENT DE VOTRE FACTURE D'EAU

"Communiqué de la C.G.E."

En France, le prix de 1 000 litres d'eau potable livrés à domicile (1m³) varie de 5 à 20 francs toutes taxes comprises. En moyenne l'eau du robinet coûte 1,2 centime par litre soit 200 à 300 fois moins que l'eau minérale. En général le montant des factures d'eau est de l'ordre de 200 francs par mois. Comparativement le gaz et l'électricité sont beaucoup plus chers.

Malgré les apparences, l'eau n'est pas un produit évident. Sa production, son transport, sa distribution, sa dépollution après usage mettent en œuvre un grand nombre d'ouvrages, de spécialistes et d'organismes.

Ces différentes phases de prise en charge de l'eau apparaissent dans votre facture. Ainsi, lorsque vous payez 1 franc :

- 41 à 65 centimes sont utilisés pour PUISER L'EAU, la RENDRE POTABLE, et la TRANSPORTER jusqu'à votre domicile (exploitant et collectivité).
 - 22 à 41 centimes financent la COLLECTE et le NETTOYAGE de l'eau (exploitant et collectivité).
 - 4 à 18 centimes sont prélevés POUR LES AGENCES DE L'EAU afin principalement de SUBVENTIONNER les ouvrages de COLLECTE et de DÉPOLLUTION des eaux usées.
 - 0,6 à 1,1 centime de taxes sont destinées à FINANCER LES ADDUCTIONS D'EAU EN MILIEU RURAL (FNDAE).
 - 3 à 5 centimes sont versés à l'État sous forme de TVA.
- Ainsi, pour une consommation de 1 000 litres d'eau fournis à votre robinet, vous payez :

		Prix 2 ^e semestre 1994
1 - Fourniture de l'eau	<i>Part fixe semestrielle pour la Cie Gle des Eaux pour le SAEP de Mondéville Colombelles Giberville</i>	32,08
	<i>Consommations, le m³ pour la Cie Gle des Eaux pour le SAEP de Mondéville Colombelles Giberville</i>	12,50
2 - Assainissement	<i>Part fixe semestrielle pour la Cie Gle des Eaux</i>	2,8436
	<i>Consommations, le m³ pour la Cie Gle des Eaux pour la ville de Giberville</i>	1,10
3 - Taxes et Redevances	<i>Prélèvement Pollution (Ces taxes sont intégralement reversées à l'Agence de l'Eau)</i>	0,9449
		0,15
4 - FNDAE	<i>Cette taxe instituée pour l'adduction d'eau en zone rurale est intégralement reversée à la Direction Départementale de l'Agriculture</i>	0,24
		2,33
Total		0,125
Prix au m³ hors TVA et hors part fixe		7,7335
TVA 5,5%		0,43
Prix au m³ TTC		8,16

— affaires sociales —

LA RENTRÉE DE SEPTEMBRE 1994

Le 6 Septembre, la rentrée dans les écoles maternelles et primaires de GIBERVILLE s'est effectuée dans les conditions les meilleures. Les effectifs étant en légère baisse et ayant maintenu le même nombre de postes

d'enseignants, les classes sont ainsi allégées permettant sans aucun doute une meilleure scolarisation de nos enfants.

Les horaires sont maintenus pour l'année scolaire 1994/1995. La

commission des Affaires scolaires rappelle aux nouveaux habitants de GIBERVILLE que l'association A.G.L.A.E. peut accueillir leurs enfants au centre Socio-culturel à partir de 7h30 le matin et jusqu'à 18h30 le soir.

EFFECTIFS DE RENTRÉE

• Maternelle Aragon	210
• Primaire Pasteur et Aragon	300
• Maternelle Tilleuls	33
• Primaire Tilleuls	53
• Collège Émile Zola	567

CLASSES DE DÉCOUVERTE

Projets pour l'année 1994/1995

- 2 classes de neige en FÉVRIER 1995 à la TOUSSUIRE
- 1 séjour en Angleterre
- 2 séjours à la Ferme de la Pommeraye
- 2 classes de mer
- 1 voyage au Futuroscope à Poitiers

— école maternelle de Giber ville —

INSCRIPTIONS POUR LA RENTRÉE 1995-1996

IMPORTANT

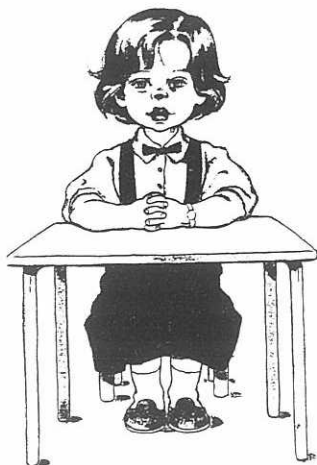
La rentrée scolaire de SEPTEMBRE se prépare DÈS MAINTENANT.

Soyez donc prévoyants en venant inscrire vos enfants DÈS LE MOIS DE JANVIER.

Vous hésitez, vous trouvez votre enfant trop jeune... Alors, venez vous renseigner auprès de la Directrice au groupe scolaire Louis Aragon.

En venant inscrire très tôt votre enfant :

- vous éviterez une **fermeture de classe**,
- vous permettrez une **ouverture de classe en heure et en temps** si cela est nécessaire.



PEUVENT ÊTRE INSCRITS

- les enfants nés en 1990, 1991 et 1992 **qui ne fréquentent pas encore l'école maternelle**,
- les enfants nés en 1993 entre le 1er janvier et le 30 septembre.

POUR L'INSCRIPTION

- **prendre rendez-vous** en téléphonant au **31 72 38 54**,
- **se munir**
 - du livret de famille,
 - du carnet de santé (vaccinations),
 - des numéros de téléphone personnel, du lieu de travail, de la nourrice ou toute autre personne,
 - des numéros de sécurité sociale et des allocations familiales.

24 HEURES SUR 24	APPELEZ EN CONFIANCE	7 JOURS SUR 7
	S.O.S. AMBULANCES	
	B. VIEL - 85, rue Calmette - 14120 MONDEVILLE	
	* 31 52 14 93	
TRANSPORT PUBLIC DE VOYAGEURS TRANSPORT DE CORPS AVANT MISE EN BIÈRE		

CHANGEMENT DE DIRECTION		
BAR - RESTAURANT		
<i>"Au Vert Galant"</i>		
Noces - Banquets - Séminaires		
19, rue de Rouen 14730 GIBERVILLE	<i>Hôtel tout confort</i>	Tél. 31 72 36 52 RC CAEN 302 151 857

commission des affaires scolaires

Le Contrat d'Aménagement du Temps de l'Enfant (C.A.T.E.) mis en place au début de l'année scolaire 1993-1994 est reconduit cette année.

Cet aménagement du temps de l'enfant a pour objectif de créer des espaces éducatifs concertés avec les collectivités locales, les établissements scolaires et les associations afin de permettre le développement d'activités sportives, culturelles et scientifiques prenant en compte les espaces et les rythmes de vie des enfants.

A cet effet, une subvention de l'État, représenté par la Direction Départementale de la Jeunesse et des Sports, vient compléter, sur la base d'une convention signée entre les partenaires, l'investissement communal.

En ce qui concerne l'école primaire, le C.A.T.E. - et donc le financement qui en découle - a permis :

- de développer les activités de loisirs mises en place par la Ville sur le temps de midi depuis déjà plusieurs années (bibliothèque, jeux divers, marionnettes...),

- de proposer aux enfants, sur le temps scolaire, des activités culturelles nouvelles animées par des artistes professionnels (arts plastiques et théâtre),

- de faciliter aux enfants l'accès, sur le temps extra-scolaire (le soir ou le mercredi), à des activités culturelles ou sportives prolongeant celles qui sont proposées sur le temps scolaire,

- d'acheter du matériel sportif et de loisirs commun à A.G.L.A.E. et à l'école (cannes de hockey, mallette d'initiation à l'électricité, modélisme motorisé, jeux d'échecs, de dames, de jacquet...). Matériel venant compléter le potentiel de chacun.

En ce qui concerne l'école maternelle, le C.A.T.E. a permis l'aménagement du temps de midi pour les enfants qui mangent à la cantine.

Les grands peuvent choisir entre :

- des jeux d'éveil corporel,
- des activités marionnettes,
- des jeux informatiques,
- jouer dans la cour.

Les petits et les moyens vont se reposer dès la fin du repas et, par conséquent se réveillant plus tôt, peuvent participer plus longtemps à l'activité classe l'après-midi.

Les activités du C.A.T.E. sont proposées sur le temps scolaire dans le cadre des ateliers décloisonnés du mardi. Ceci permet aux enfants qui ne mangent pas à la cantine d'en bénéficier.

Le montage de ce dossier, réalisé par les écoles, le secteur jeunesse municipal et A.G.L.A.E. a en outre permis d'établir des liens entre l'école et le milieu associatif. Liens que les partenaires espèrent diversifier par l'intégration éventuelle d'autres activités.

Chacun n'est plus isolé dans ses murs. C'est ainsi que les enfants de CE2 et CM1 du Groupe PASTEUR profitent, pour leur atelier théâtre, des locaux bien adaptés du Centre de Loisirs.

Le Responsable de la Commission

L. LECONTE
Maire-Adjoint

POMPES FUNEBRES GIBERVILLAISE

Transport de corps France et Étranger

**MARBRERIE
Gilles BARBIER**

*Caveaux
Monuments
Articles Funéraires
Gravures
Granits Français
et Étrangers*

Hall d'Exposition :

**30, rue Pasteur - 14730 GIBERVILLE
Tél 31 72 46 47**



Agent
CITROËN

GARAGE NORMANDIE BRETAGNE

Dominique POUETTRE

- MÉCANIQUE
- TÔLERIE - PEINTURE
- VENTES
- ACHATS DE VÉHICULES

23, Route de Rouen - 14730 GIBERVILLE - Tél. : 31 72 37 54

secteur jeunesse

INFORMATION AUX JEUNES DE GIBERVILLE 15-17 ANS

Tous les vendredis soirs ouverture à la Salle Pablo-Neruda des activités de 17 heures à 20 heures en présence d'animateurs:

- Accueil des Jeunes : Billard - Baby Foot - Musique - Ping-Pong - Lecture
- Possibilité de faire ses devoirs et d'être aidé par les animateurs
- Lieu de rencontre entre copains
- Information sur les loisirs de la région, les transports, les écoles, les métiers
- Organisation de sorties le soir sur propositions des Jeunes (Match - Concert).

Un concert REGGAE sera organisé le 28 Janvier 95 à la Salle Pablo-Neruda

Des activités sont proposées tous les mercredis

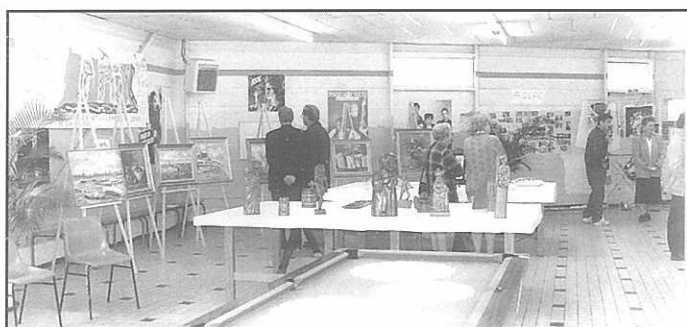
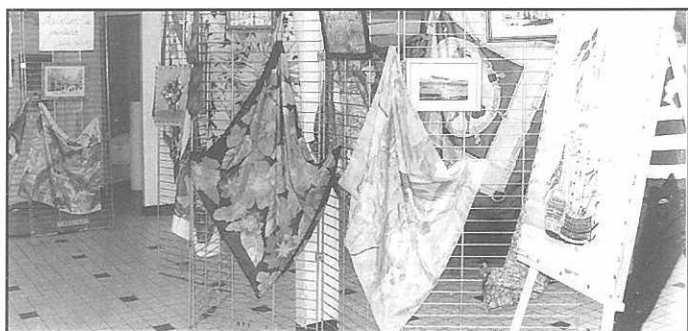
Ces animations sont gratuites à la Salle Pablo-Neruda de 9 heures à 12 heures et de 14 heures à 17 heures

L'Association 2 Temps 3 Mouvements et le Secteur Jeunesse proposent un atelier de Jeu Théâtral le Vendredi de 18 heures à 19 heures au Centre de Loisirs pour les 7-14 ans.

La Commission Jeunesse



Les Artistes Gibervillais ont exposé le 01-10-94 au local Jeunes Beaucoup de monde a apprécié les différents Travaux exposés.



Commune de GIBERVILLE
Route de Rouen
" LE MARTRAY " (extension)

A VENDRE

**TERRAINS VIABILISÉS
pour ACTIVITÉS
3 ha divisibles
à partir de 1 000 m²**

Accès rapide A 13 - RN 175
et périphérique Caen

CIR
PROMOTION

Siège Social:
40, Quai du Havre - 76000 ROUEN

Tél. 35 88 11 81
Fax 35 89 82 85

GOUTER DU 12 FÉVRIER

Par tradition depuis deux ans, au premier goûter de l'année nous faisons une rétroprojection sur

VOYAGES ANNUELS DU 1^{ER} JUIN 1994

Pour reprendre le dicton de la commission des Affaires sociales "les années se suivent et se ressemblent toutes". Cette année encore pour notre sortie à la "Mazure" nous avons eu droit à un temps maussade, l'orage a menacé une partie de la journée, malgré cela "la pluie n'arrêtant pas le pèlerin" nous avons pu en fin de journée faire un tour au jardin des Plantes d'AVRANCHES. A quand un voyage sous un ciel bleu de Normandie ?



écran de nos activités de l'année passée, 117 Gibervillaises et Gibervillais se sont retrouvés à la salle Pablo Neruda, pour revivre ces goûters, voyages et repas annuels.



GOUTER DU 15 OCTOBRE 1994

Un spectacle inédit, que vous n'avez jamais vu et que vous ne reverrez peut-être jamais, a eu lieu à GIBERVILLE. La troupe des Affaires sociales a fait son spectacle. Y figuraient : les VAMPS Alain DELON et DALIDA, la SALSA et son démon et bien d'autres personnages interprétés par les membres de la commission et des bénévoles qui ont bien voulu se prêter au jeu, tout cela dirigé par une main de maître, par notre "shérif" local.

REPAS DE NOËL DU 4 DÉCEMBRE 1994

160 convives étaient reçus à notre repas de Noël ou Mesdames LEBORGNE, SOTNIK et Monsieur DELAFENETRE furent élus doyens de la journée. Notre repas a été préparé par le personnel de cuisine du

Restaurant scolaire. Le service assuré par du personnel C.C.A.S. et des bénévoles, l'animation a été confiée à "Denis et Stéphanie" qui ont, tout au long de l'après-midi, tenu en haleine beaucoup de nos invités.

POMMES DE TERRE

Les personnes les plus défavorisées ont reçu mi-décembre 25 kg de pommes de terre et des bons de Noël d'une certaine valeur à prendre en produits alimentaires dans les magasins locaux. Certaines personnes ont été étonnées de ne recevoir que 25kg de pommes de terre au lieu de 50 kg les années précédentes. La raison en est que la pomme de terre se conserve moins bien et il serait dommage d'en perdre.

Je rappelle par la même occasion que les coefficients retenus sont au vu des avis d'imposition délivrés par les services fiscaux, et suivant un barème établi correspondant au minimum vieillesse. On considère comme source de revenus... les rentes, les pensions, les revenus mobiliers ou immobiliers.

COLIS CHOMEURS

Beaucoup de personnes encore n'osent pas se déplacer pour pouvoir recevoir un colis alimentaire offert par les affaires sociales de la Mairie de GIBERVILLE. Sans doute pour des raisons personnelles ?

Peut-être faudra-t-il revoir notre manière de pratiquer ? Si vous voulez en parler vous pouvez nous voir au C.C.A.S.

*Le responsable de la commission
Jean-Yves LAULIER*



Le 30 septembre, la municipalité, le C.C.A.S., les employés communaux étaient rassemblés pour rendre hommage à Madame Jeannine ENGUERRAND, pour laquelle l'heure de la retraite avait sonné.

Sa carrière professionnelle se résume ainsi :

Dès l'âge de 14 ans, elle entra dans le monde du travail comme apprentie couturière.

Puis pendant plusieurs années, elle sera vendeuse en lingerie et prêt-à-porter. Elle interrompra son activité salariée pour élever ses 6 enfants.

Et en 1966, après avoir mis le petit dernier à l'école, elle reprendra du service chez des particuliers.

Puis le 1^{er} Juillet 78, elle entra comme aide ménagère au Centre Communal d'Action Social, où elle sera titulaire un an plus tard.

Sa tâche ne sera pas des plus faciles. Le travail d'une aide ménagère consiste à effectuer les tâches ménagères que les personnes âgées ne peuvent plus assurer, faire les courses, les mises en plis, la couture, quelques démarches administratives... sans oublier, le rôle confidentiel. En effet, l'aide ménagère fait souvent, indirectement, partie de la cellule familiale.

Son rôle nécessite une importante disponibilité, une grande souplesse d'esprit, elle doit également faire preuve d'initiative, de diplomatie, de grande patience, d'où la complexité de l'emploi.

Madame EUGUERRAND a su réunir toutes ces qualités, la preuve en est que son départ a occasionné la déception des personnes âgées, chez lesquelles elle intervenait. Elles l'auraient bien gardé quelques années de plus.

Il est vrai qu'elle était toujours présente, assidue, consciencieuse. Et malgré ses déplacements aux 4 coins de Giberville, sous tous les temps (pluie - neige - verglas), elle n'était quasiment jamais malade.

A l'issue de cette cérémonie, la nouvelle retraitée s'est vu offrir fleurs et cadeaux.

Son départ a permis de titulariser deux remplaçantes au C.C.A.S. depuis quelques années. Il s'agit de :

Madame
Simone CALLOUET



et Madame
Annick DUGARD



fêtes et cérémonies

MANIFESTATIONS DU 6 JUIN 1994

Participation de la Ville de GIBERVILLE au 50^e Anniversaire du Débarquement en NORMANDIE

Giberville a voulu, à sa manière, marquer l'événement en sensibilisant la jeunesse gibervillaise au concept de PAIX et de LIBERTÉ, dans la simplicité et la dignité. C'est dans cet état d'esprit qu'un programme "non-stop" a été proposé à tous, parents et enfants, durant tout l'après-midi à la salle PABLO NERUDA avec :

- un concours d'expression libre sur le thème de la Paix et de la Fraternité entre les peuples pour les 6 à 16 ans
- une exposition d'ouvrages et documents très appréciée à en juger le défilé continu des visiteurs attentifs
- un document audio-visuel illustrant le contexte de l'Époque, précédé par la prestation de qualité d'un intervenant.

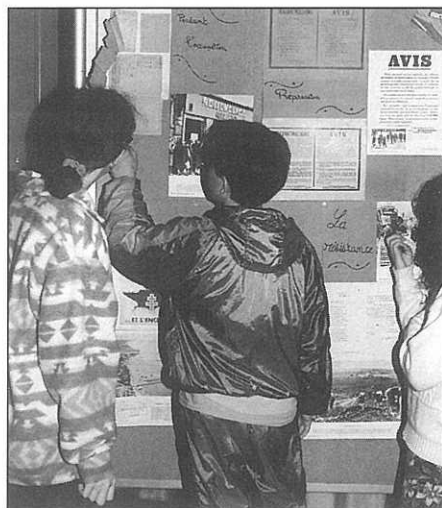


Sur cette période de l'histoire, nous avons compté plus d'une centaine de participants !

Après la remise des récompenses un goûter a été offert aux présents suivi d'un mini-concert exécuté par la Fanfare GIBERVILLAISE.

Quelques illustrations photographiques de cette manifestation du souvenir, réussie au-delà de nos espérances grâce à votre participation massive, en témoignent.

L'adjoint
P. HEUZE



maisons fleuries

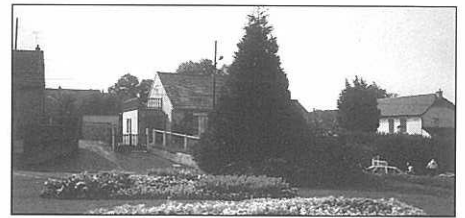
Comme chaque année, vous avez répondu présents à l'appel ! Grâce à vous nous avons pu organiser notre concours des Maisons fleuries traditionnel. Votre participation active a mis l'accent sur l'intérêt porté à votre cadre de vie.

Tous nous avons le souci et la volonté de concourir à l'embellissement de notre commune. Le concours des maisons fleuries est une des initiatives que nous devons poursuivre et promouvoir pour aller chaque année plus en avant dans la défense de l'Environnement, de la qualité de vie.

Comme il se doit, un jury s'est constitué pour élaborer un palmarès que nous vous présentons ci-dessous.

Ont participé à l'équipe :

- M. LAULIER Jean-Yves, Maire-Adjoint
- M. DARTIGUENAVE Philippe, Photographe et sa fille Corinne
- M. HEUZE Philippe, Maire-Adjoint
- M. ANTOINETTE Philippe, Maire-Adjoint
- M. MAURICE Jean-Luc, Responsable des Espaces Verts.



CONCOURS - Maisons fleuries - Les RÉSULTATS

PAVILLONS

- 1 - 68.0 - M. et Mme FOUCHET Michel (16, rue Jules-Ferry)
- 2 - 62,5 - M. et Mme TRATCHENKO Jourko (61, rue du Centre)
- 3 - 62.0 - M. et Mme JOUANNE Edgard (7, rue George-Sand)
- 4 - 61.5 - M. et Mme CONNAN (1, rue de l'Eglise)
- 5 - 60.5 - M. et Mme JUZIO (59, rue du Centre)
- 6 - 59.0 - M. et Mme DUHAMEL Maurice (13, rue de la Gare)
- 7 - 58.0 - M. et Mme LESAULNIER Pierre (3, rue des Acacias)
- 7 - 58.0 - M. et Mme LEBREC Jacques (6, rue du XXe siècle)

PAVILLONS - PRIX D'ENCOURAGEMENT
M. et Mme LECANU Roland
(45, rue Pierre de Coubertin)

PAVILLONS LOCATIFS

- 1 - 62.0 - M. et Mme REMONDIN Yves (12, impasse de l'Orangerie)
- 2 - 60.0 - M. et Mme MALHERE René (10, rue Elsa-Triolet)
- 3 - 58.0 - M. et Mme SAMSON Herman (5, impasse du Château)
- 4 - 54.0 - M. et Mme HOMMET Guy (13, rue Albert-Camus)
- 5 - 52.0 - M. et Mme GASSON Louis (9, impasse de l'Orangerie)

PAVILLONS LOCATIFS
PRIX D'ENCOURAGEMENT
M. et Mme CHAPRON
(2, Jacques-Brel)

BALCONS FLEURIS RÉSIDENCE "LES CARLETTES"

- 1 - Mme MOULIN Marie-Christine (3260)
- 2 - M. et Mme LAIGNEL Louis (3268)
- 3 - M. et Mme ROUSSELET Yves (3270)
- 4 - M. et Mme VARIN Dominique (3243)

PRIX D'ENCOURAGEMENT
M. et Mme DELAUNEY Éric (3290)

BALCONS FLEURIS IMMEUBLE RUE DE LA FRATERNITÉ

- 1 - M. FIQUET Marcel (1/13)
- 2 - Mme BOUTROIS Monique (1/9)
- 3 - M. et Mme LIREUX Yves (1/4)

PRIX D'ENCOURAGEMENT
Mme COUESPEL Sandrine (5/14)

BALCONS FLEURIS IMMEUBLE NELSON MANDELA

- 1 - Mlle SAMSON Patricia (15)

BALCONS FLEURIS IMMEUBLE 75, RUE DU CENTRE

- 1 - Mme LANGRAIS Monique (Appartement 2059)
- 2 - Mme MENUET/BREYNE Dominique (Appartement 2055)

PRIX D'ENCOURAGEMENT
Mme FEDORETZ Chantal
(Appartement 2064)

PAVILLONS PLATEAU

- 1 - M. et Mme LEMERCIER Michel (9/1, rue des Bleuets)
- 2 - M. et Mme BARAN Jean (1/1, allée de la Pigeonnière)
- 3 - M. et Mme LAIGRE Albert (2/1, rue du Clos-Neuf)

PRIX D'ENCOURAGEMENT
M. et Mme HACHET Philippe
(9, impasse des Ceillots)

BALCONS FLEURIS RÉSIDENCE PERSONNES AGÉES

- 1 - Madame DUBREZ
- 2 - Madame DEMAUTIS
- 3 - Madame ADELE
- 4 - Madame LELANDAIS
- 5 - Madame BRUNET
- 6 - Madame LEGANGNEUX
- 7 - Madame RIVIÈRE
- 8 - Madame LEMONNIER
- 9 - Madame BIBAUT
- 10 - Madame CALDIN
- 11 - Madame ENGUERRAND
- 12 - Madame KWIATKOWSKI

Merci pour votre collaboration sympathique et bonne chance pour l'année prochaine.

P. HEUZE
Maire-Adjoint

ETS RESTOUX S.A

Viandes en gros et demi-gros
Bœuf - Veau - Mouton - Porc

Bouchers Charcutiers
Restaurants - Collectivités

Tél. 31 83 47 24
Fax 31 34 47 63

Entrepôts :
43, rue Pasteur
14120 MONDEVILLE

Béton de France

GRUPE  FRANCE

DES M³ DE SOLUTIONS

55, rue de La Liberté - 14730 GIBERVILLE - Tél. 31 72 36 72



Giber ville

G I B E R



rue des ACACIAS
 rue Guillaume APOLLINAIRE
 Impasse DE L'AURORE
 rue DE BEAUMONT
 rue DES BLEUETS
 rue DU BOIS
 Allée des Bouleaux
 rue GEORGES BRASSENS
 rue Jacques BREL
 rue CALMETTE
 rue DU CALVAIRE
 Allée DES CAMPANULES
 rue ALBERT CAMUS
 rue DES CARLETTES
 rue DU CENTRE
 rue DES CHAMPS FLEURIS
 Impasse DU CHATEAU
 rue DES CITES
 rue DU CLOS NEUF
 rue des Coquelicots
 rue Pierre de COUBERTIN
 rue MARIE CURIE
 rue ALPHONSE DAUDET
 rue ALEXANDRE DELFORGE
 rue DENIS DIDRO
 rue Alexandre DUMAS
 rue DES ECOLES
 rue Jean EPPÉL
 rue de L'EGALITE

rue de L'EGLISE
 rue Paul ELUARD
 rue Max ERNST
 rue Jules FERRY
 rue Jean de la FONTAINE
 rue de la POSSE A TERRE
 rue de la PRATERNITE
 Impasse de la Garenne
 impasse du VERT GALANT
 rue de la GARE
 rue de la GARENNE
 rue Jean GENET
 rue André GIDE
 rue Daniel GODDERICQ
 rue Victor HUGO
 rue des LAURIERS
 rue André LEBASTARD
 rue Fernand LEGER
 rue André LENORMAND
 rue de la LIBERTE
 rue de la LIBERATION
 rue des frères LUMIERE
 rue Nelson MANDELA
 rue du MARAIS
 rue des MARGUERITES
 impasse du 19 MARS 1962
 rue GUY de MAUPASSANT
 chemin SAINT MICHEL
 rue de la MONTAGNE

allée de la MOTTE DU ROUX
 rue Jean MOULIN
 impasse des OEILLETS
 impasse de L'ORANGERAIE
 allée des ORMELETS
 rue PASTEUR
 rue des PLEUPLIERS
 rue Pablo PICASSO
 allée de la PIGEONNIERE
 impasse de la PLAINE
 rue de la PLAINE
 avenue du POINT DU JOUR
 allée du PRIEURÉ
 rue Arthur RIMBAUD
 rue Jean ROGER
 route de ROUEN
 rue du Docteur ROUX
 rue George SAND
 Allée des Sapins
 impasse BEAU SOLEIL
 rue TRAVERSIERE
 rue Elsa TRIOLET
 impasse URANUS
 rue Paul VERLAINE
 impasse des Victimes Civiles 39/45
 rue Jean VILAR
 rue VOLTAIRE
 rue du Xxe siècle
 rue Bernard ZAJBNSKI

— secours populaire français —

Voici de nouveau le moment venu de faire le bilan de la solidarité de cette année 1994.

Le chômage, les difficultés de la vie, conduisent de nombreuses familles sur le chemin de l'exclusion économique sociale et culturelle. Le Secours Populaire (Comité de GIBERVILLE) essaie de venir en aide à ces familles autant qu'il le peut et sous diverses formes :

DISTRIBUTIONS ALIMENTAIRES :

1300 colis alimentaires ont été distribués tout au long de l'année.

VACANCES

Cet été 39 enfants ont pu goûter aux joies des vacances.

a) séjours financés entièrement par le SPF de GIBERVILLE :

- familles d'accueil en HOLLANDE : 7
- Colonie de SAINT PRIVAT (Haute-Loire) : 3

b) séjours subventionnés

- AGLAE : 18 enfants ont participé au centre de loisirs
- SECTEUR JEUNESSE : 6 adolescents ont participé à des camps, 5 autres jeunes ont également été aidés.

NOEL

120 Colis repas de NOEL ont été distribués
60 jouets ont été offerts

Le Secours Populaires aide également les familles en difficultés en payant les licences pour permettre aux enfants de pratiquer un sport ou une autre activité. Une subvention peut être accordée pour une classe verte ou de neige.

L'aide aux familles est très variée, mais ne peut se faire sans votre aide.

Nous remercions très sincèrement toutes celles et ceux qui nous aident à combattre la misère.

- les bénévoles que nous sollicitons tous les ans pour la vente de brioches, la boulangerie "LA TENTATION" les personnes qui ont la gentillesse d'acheter ces brioches ;

- les enfants qui ont, avec tout leur cœur, apporté leurs jouets pour d'autres enfants qui n'ont pas la même chance qu'eux ;

- les bénévoles qui nous aident aux bourses aux vêtements ou autres "manifestations" ;

- les jeunes couples qui donnent leur quête de mariage au profit du Secours Populaire ;

- tous ceux qui nous apportent vêtements, bibelots, meubles, etc. ;

- toutes celles et ceux qui, d'une manière ou d'une autre, contribuent à la solidarité.

PERMANENCES SOLIDARITÉ ET VESTIAIRE

Toute personne en difficulté peut rencontrer une responsable le LUNDI de 14 heures à 17 heures ou le MERCREDI de 10 heures à 11 h 30.

Les personnes désirant nous apporter des vêtements meubles ou objets divers peuvent nous rencontrer aux jours et heures indiqués ci-dessus.

Nous vous rappelons que le vestiaire est ouvert à TOUT LE MONDE les lundis et mercredis aux heures ci-dessus.

Vous trouverez des vêtements d'occasion (hommes, femmes, enfants, bébés) à des prix très bas. Vous ferez des affaires et une bonne action.

COMITÉ DU SECOURS POPULAIRE FRANÇAIS

35, RUE DU CENTRE
14730 GIBERVILLE

CCP 363321 T ROUEN

Derrière l'eau, un métier




COMPAGNIE
GENERALE
DES EAUX

31, Bd Bertrand
14000 CAEN
Tél. 31 15 58 00
Fax 31 15 58 19

RENDONS SERVICE A LA VIE

IMMOBILIERE BATIBAIL

VENTES  **LOCATIONS**

104, boulevard du Maréchal-Leclerc - 14000 CAEN
Téléphone 31 86 55 00 - Télécopie 31 86 55 44

— f.c.p.e. primaire-maternelle — de giberuille

Notre kermesse d'automne qui s'est déroulée le SAMEDI 1^{er} OCTOBRE 1994 a connu un réel succès. Nous remercions tous les parents et enfants qui ont participé à la réussite de cette journée.

Plusieurs centaines de personnes passèrent un agréable après-midi. Maquillage, pêche à la ligne, chamboul'tout, enveloppes sur-

prises, course d'escargots, étincelle électrique, pomme de terre hachée, etc. amusèrent et divertirent petits et grands.

Chants, danses et pièces théâtrales réalisés par les instituteurs et les enfants, l'intérieur du Centre de Loisirs A.G.L.A.E., reçurent une véritable ovation.

Les membres de l'Association



— association des parents-d'élèves f.c.p.e. — école des tilleuls

Notre association F.C.P.E. existe depuis maintenant six années. Outre notre participation aux instances consultatives au sein de l'école maternelle et primaire, nous organisons des activités festives (repas dansant, kermesse, etc.) afin de recueillir de l'argent

pour subventionner et donc favoriser les activités périscolaires de nos enfants. Ce sont en effet pour nous des marques supplémentaires d'ouvertures culturelles et d'épanouissement. Chaque année nous y contribuons pour environ 18 000 F.

Une autre raison d'être de notre association est aussi de participer à la vie du plateau afin de favoriser le développement culturel.

Nous restons toujours ouvert à toutes suggestions et interpellations.

communiqué

Pour l'année scolaire 94/95, l'équipe FCPE du Collège Émile-Zola a été en partie renouvelée.

C'est l'occasion pour nous de remercier Lucien DE JAEGHER, Président sortant, Guy PONTAIS, secrétaire sortant, et Jacques DAVID, trésorier sortant. Leur travail a été déterminant dans les actions FCPE pour le Collège.

La nouvelle équipe compte bien continuer ces actions dans le seul but d'améliorer les conditions de scolarité de nos enfants.

A l'approche de l'hiver, nous souhaitons rappeler à tous les parents que la sécurité des jeunes est sous leur entière responsabilité, lorsque ces derniers circulent dans les rues de GIBERVILLE. C'est pourquoi nous renouvelons notre recommandation de bien vérifier le bon fonctionnement des vélos ou motocyclettes (l'éclairage en particulier) et de répéter aux enfants de bien respecter les règles de circulation. A ce sujet, un responsable de la Sécurité de la M.A.E., à l'initiative de la FCPE de Giberuille, a fait quelques réunions d'information

auprès des élèves en début de trimestre.

Notre conseil local tient également à axer son action sur le maintien du Collège en Z.E.P. (Zone d'Éducation Prioritaire). En effet, les difficultés sociales dans notre secteur se sont accentuées depuis la fermeture de la S.M.N.

Chacun sait que les problèmes scolaires sont souvent liés aux événements que nous rencontrons dans notre vie professionnelle (chômage, menaces de licenciements, etc.).

La FCPE de GIBERVILLE fera tout ce qui est en son pouvoir pour que les enfants en difficulté scolaire trouvent le maximum d'aide au Collège.

Nous serons également très attentifs aux diverses actions menées au sein du Collège. Nous veillerons à ce que celles-ci puissent être accessibles à tous et à toutes, sans que le revenu des parents soit un critère de sélection.

Nous souhaitons pouvoir travailler en étroite collaboration avec tous

les acteurs du Collège Émile-Zola (Direction, Professeurs, Syndicat Intercommunal, Municipalités), et ceci dans un seul but : l'intérêt de nos enfants.

Pour terminer cet article, nous tenons à vous présenter le nouveau bureau de notre Conseil local. Nous restons à votre entière disposition pour essayer de régler tous les problèmes que vos enfants ou vous, parents, pourriez rencontrer.

N'hésitez pas à nous contacter.

Président :

J.-L. BOISSÉE, 5, impasse du Vert-Galant - 14730 GIBERVILLE - Tél. 31 72 60 62

Vice-Président :

Gilles MEUDEC - 15, rue Pierre-de-Coubertin 14730 GIBERVILLE

Secrétaire :

Ghislaine GAUGAIN - 17, imp. de l'Orangerie 14730 GIBERVILLE - Tél. 31 72 49 03

Secrétaire-Adjoint :

Marie-Pierre GERVAIS - 4, rue des Jardins 14840 DEMOUILLE

Trésorière :

Christiane PENFRAT - 20, rue de la Montagne 14840 DEMOUILLE - Tél. 31 72 36 12

Trésorier-Adjoint :

Alain AVELLANEDA - 5, rue A.-Defforge 14730 GIBERVILLE

Le Conseil d'Administration, l'équipe d'animation vous présentent leurs meilleurs vœux pour l'année 1995 et leur programme de la nouvelle année.

ANNÉE SCOLAIRE 1994/1995

- * Accueil du matin
- * Accueil du soir
- * Les mercredis
- * Les vacances scolaires

ACCUEIL DU MATIN :

- HORAIRES : Les enfants sont accueillis dès 7 h 30 au Centre de Loisirs.

Des animateurs accompagnent les enfants dans les écoles PAS-TEUR et ARAGON.

Le trajet jusqu'à l'école ARAGON se fait par le bus communal.

- TARIF : un forfait de 10 francs est demandé par matin et par enfant.
- AGE des enfants : tous les enfants scolarisés jusqu'au CM2.
- ACTIVITÉS : des petits jeux calmes, de société sont proposés aux enfants.

ACCUEIL DU SOIR :

Dès la sortie des classes "16 h 30", des animateurs prennent en charge les enfants de primaire et de maternelle. L'accueil se fait au Centre de Loisirs A.G.L.A.E.

Un goûter est servi aux enfants

- TARIF : 10 francs de l'heure première heure forfaitaire, goûter inclus, ensuite facturation à la demi-heure.
- HORAIRES : de 16 h 30 à 18 h 30

LES MERCREDIS :

- ACCUEIL : à la journée ou à l'après-midi
- HORAIRES : 8 h 30 - 17 h et 13 h 30 - 17 h 30

Possibilité d'accueillir les enfants avant ou après ces horaires : un supplément de 10 F est alors demandé.

Repas pris au restaurant scolaire.

TARIFS - Adhésion annuelle : 40 F	Journées	1/2 Journées
Gibervillais C.A.F.	49	27
Gibervillais non C.A.F.	72	36
Extérieurs C.A.F.	80	38
Extérieurs non C.A.F.	102	45

* Changement de tarifs au 1er février 1995.

- ACTIVITÉS : piscine, cinéma, jeux, activités manuelles, pique-nique, etc.

VACANCES SCOLAIRES 1995

*Vacances de FÉVRIER:

- du lundi 13 février au vendredi 24 février 1995

- INSCRIPTIONS :

- mercredi 18 et 24 janvier 1995 de 14 à 19 heures

* Vacances de PAQUES :

• du lundi 10 avril au vendredi 21 avril 1995

- INSCRIPTIONS :

- mercredi 15 mars de 16 h à 18 h 30
- mercredi 22 mars de 14 h à 18 h 30
- mercredi 29 mars de 14 h à 19 h 00

* Vacances d'été :

- du lundi 3 juillet au vendredi 28 juillet 95
- du lundi 31 juillet au vendredi 25 août 95
- du lundi 28 août au vendredi 1^{er} septembre 95

- INSCRIPTIONS :

- mercredi 17, 24, 31 mai de 14 h à 18 h 30
- samedi 20, 27 mai de 10 h à 12 h
- samedi 3 juin de 10 h à 12 h



FÊTE DE L'ENFANCE

Samedi 3 septembre, la 3^e Fête de l'Enfance a connu de nouveau un vif succès : 310 enfants

Les enfants ont pu participer aux activités suivantes :

Châteaux gonflables, Informatique, micro-fusée, poneys, peinture sur tee-shirt, cuisine, bricolage, maquillage. Dans deux ans peut-être une nouvelle fête.

ASSEMBLÉE GÉNÉRALE

Le conseil d'administration vous invite à participer à son Assemblée Générale qui se tiendra le

VENDREDI 3 FÉVRIER 1995 à 20 H 30 AU CENTRE DE LOISIRS

Cette Assemblée est un moment important dans la vie de notre association. C'est la réunion de l'ensemble des adhérents qui proposent et analysent les différentes possibilités d'activités en direction des enfants de Giberville. Pour eux, il est important d'y participer. Nous vous attendons nombreux.

La Présidente,
Mme LECLOUAREC



Elle est formée depuis le 15 mai 1987. Le but de l'Association est de rassembler les habitants du Plateau autour d'animations et de loisirs.

VOICI NOS PROJETS 1995 :

- 28 JANVIER 1995: Concours de belote, salle polyvalente Écoles du Plateau
- 25 FÉVRIER 1995: Concours de belote

MARS 1995: Soirée à Colombelles

22 AVRIL 1995: Foire aux plantes et aux arbres et brocante - Place des Tilleuls

MAI 1995: Fête au Plateau avec stands-fête foraine et feux d'artifices

MAI 1995: Kermesse des associations à Colombelles

10 JUIN 1995: Concours de pétanque et Farfouille - Place des Tilleuls

17 JUIN 1995: Fête de la musique et feux de la St-Jean

9 SEPTEMBRE 1995: Foire aux greniers avec concours de pétanque - Place des Tilleuls

17 SEPTEMBRE 1995: Forum associations aux CSCS de Mondeville

7 OCTOBRE 1995: Concours de pétanque et Farfouille Place des Tilleuls

28 OCTOBRE 1995: Soirée à Giberville

18 NOVEMBRE 1995: Concours de belote

9 DÉCEMBRE 1995: Concours de belote

21 - 22 DÉCEMBRE 1995: Noël des enfants du Plateau

L'Association essaie de réunir et voir les habitants des trois communes apprécier nos activités. Nous espérons un large public pour 1995.

Le Président,
M. Hubert BLANCHARD
1, rue Traversière
14460 COLOMBELLES

comité des fêtes

RALLYE PROMENADE :
Le 22 Mai 1994

Le Comité des Fêtes remercie les participants au nombre de 28 équipes cette année.

RÉSULTATS :

- L'équipage N° 1 : MARIE Claude
- L'équipage N° 2 : ADAM Jean-François
- L'équipage N° 3 : FOUBERT Sylvain

FÊTE COMMUNALE :

Les 17 et 18 Septembre 1994
Massive participation à la farfouille qui cette année comptait 160 exposants.

LES JEUX INTER-QUARTIERS :

Ils se sont déroulés avec la participation de 3 équipes, car le plateau a déclaré forfait faute de participants. Il restait en jeu :

- Les Waikikis
- Les Winnis Oursons
- Les Zébulons qui remportent le challenge des trois années.

Le Comité des Fêtes remercie les participants et surtout les capitaines d'équipes qui se démenent pour monter leur équipe, les cultivateurs, la STEN, les Pompiers de Caen, les employés communaux et les bénévoles pour cette manifestation et Madame ESSARTIAL pour le prêt de son champ.

La fête a été clôturée par le feu d'artifice et le bal populaire avec l'orchestre "Alain Franck".

Un vin d'honneur a été offert aux Giber-

villais,
SOIRÉE CABARET : DU 19 NOV. 1994
Avec l'orchestre "Jazz Band" composé de 22 musiciens. 30 spectateurs seulement ont assisté à ce spectacle de qualité.

Pavillons
Galaxie
L'espace réussi

POUR VOTRE

- Résidence principale
- Résidence secondaire
- Investissement immobilier

F.5 à partir de
298 000 Fr. TTC

CONSULTEZ NOUS AU 31/34/63/23
39. rue CALMETTE 14.120 MONDEVILLE

prochaines manifestations

ARBRE DE NOEL :
Le 17 Décembre 94

ASSEMBLÉE GÉNÉRALE :

Le 27 JANVIER 1994 à 20 H 30
à la Salle des Fêtes Pablo NERUDA

VEZ NOMBREUX A L'ASSEMBLÉE GÉNÉRALE
LES IDÉES ET LES BÉNÉVOLES SONT LES BIENVENUS

Bonne Fêtes de Fin d'année
Le Comité des Fêtes vous présente ses meilleurs vœux.

Le Président,
A. JAGUSIAK

a.s.g. basket

L'A.S.G. BASKET a repris ses activités. Cette saison 94/95 a vu la création de 4 nouvelles équipes. La Section compte actuellement environ 90 licenciés répartis en 8 équipes :

1 ÉQUIPE MINI-POUSSINS

Entraînement le Mercredi de 15h30 à 16h30

Responsable

Madame BEZZICHERI Michèle

1 ÉQUIPE POUSSINES

Entraînement le Mercredi de 14h00 à 15h30

Responsable

Monsieur CUSSY Michel

1 ÉQUIPE POUSSINS

Entraînement le Mercredi de 16h30 à 18h00

Responsable

Madame BEZZICHERI Michèle

1 ÉQUIPE BENJAMINS

Entraînement le Mercredi de 18h00 à 19h30

Responsable

Monsieur BEZZICHERY Guy

1 ÉQUIPE BENJAMINES

Entraînement le Mardi de 18h00 à 19h30

Responsable

Monsieur WALCZAK Bruno

1 ÉQUIPE SENIORS FILLES

Entraînement le Mercredi de 19h30 à 21h00

Responsable

Monsieur POULEN Yannick

2 ÉQUIPES SENIORS GARÇONS

Entraînement le Mercredi de 21h00 à 22h30

Responsable

Monsieur ANDRISIK Christian

COMPOSITION DU BUREAU 1994/1995

- *Président* :
Monsieur CUSSY Michel
- *Trésorier* :
Mademoiselle BIDEL Nadia
- *Trésorier-Adjoint* :
Mademoiselle GENTILETTI Estel
- *Secrétaire* :
Monsieur MOULEN Yannick
- *Secrétaire-Adjoint* :
Madame BEZZICHERI Michèle

Membres :
Mlles ROGER Magali
ROGER Géraldine
MM. BEZZICHERI Guy
WALCZAK Bruno
ANDRISIK Christian

Pour l'ASG Basket,
M. CUSSY



gymnastique volontaire

Bonne ambiance assurée.

Les cours se déroulent au gymnase Maurice BAQUET

- le mardi matin de 9 heures à 10 heures

- le jeudi soir de 8 h 30 à 9 h 30

Mouvements en musique pour Hommes et Femmes.

La Présidente,
Mme SAUSSAYE

haltérophilie musculation de Giberville

Le Club d'Haltérophilie Musculation de GIBERVILLE compte actuellement une trentaine de licenciés.

Le classement de nos jeunes en championnat est plus que satisfaisant.

Les heures d'entraînement sont les suivantes à la salle Pierre COUSIN le :

- LUNDI de 18 heures à 20 heures
- MERCREDI de 18 heures à 20 heures
- VENDREDI de 18 heures à 20 heures

Ces entraînements se déroulent sous la surveillance d'un entraîneur diplômé d'État.

Pour cette saison, quatre manifestations sont prévues au Club de GIBERVILLE dont la 1^{re} a eu lieu au mois de NOVEMBRE.

Pour le titre du Trophée de GIBERVILLE, une quarantaine de jeunes des Clubs calvadosiens y ont participé.

Nous tenons à remercier la Municipalité pour la mise en œuvre et afin de trouver une solution pour le manque de place que nous risquons de rencontrer bientôt à la salle Pierre COUSIN, lieu d'entraînement actuel.

Le Président,
G. TRAVERT

Pour tout renseignement prendre contact au: 31 72 10 69

t.c.g. (Tennis Club de Giberville)

Les licences 95 sont arrivées!

Les anciens membres du Club de Tennis peuvent dès à présent venir retirer leurs licences pour la nouvelle saison.

Les nouveaux membres qui désirent s'inscrire sont invités à venir nous rencontrer, à la permanence que nous tenons salle Maurice Baquet, le Vendredi de 18 h 30 à 19 heures.

Les cotisations annuelles, votées lors de notre Assemblée Générale du 18 Novembre sont de 100 F pour les jeunes (- 18 ans) et de 180 F pour les adultes.

Venez avec nous pratiquer le TENNIS, le sport de toute une vie.

C. DEFLESSELLES
Président du T.C.G.

a.s.g. pétanque

Suite à l'assemblée générale de notre section pétanque du 10 Novembre 1994, nous avons procédé à l'élection du nouveau bureau pour l'année 1995, tout en remerciant l'ancien bureau pour le travail effectué en 1994.

COMPOSITION DU NOUVEAU BUREAU :

Président d'honneur :
ROMY Jean-François
Président : ROUPSARD Lorenzo
Vice-Président : DUMONT Andrée
Secrétaire : VINCE Jean
Secrétaire-Adjoint :
GOUBERT Christian
Trésorier : DUTAC Bruno
Trésorier-Adjoint : DUMONT Alain
Membres actifs :
Messieurs JUMEL Michel, CARLE Jean-Claude, LE LIEVRE Gérard.

RÉCOMPENSES DU CHALLENGE INTERNE - Saison 1994 :

ADULTES HOMMES :

- 1^{er} - CARLE Jean-Claude
- 2 - MICHON Christian
- 3 - ROMY Jean-François
- 4 - DUTAC Bruno
- 5 - BROSSAIS Gérard

ADULTES FEMMES :

- 1^{er} - DUMONT Andrée
- 2 - AUVRAY Mariannick

JEUNES :

- 1^{er} - DUTAC Cécilia
- 2 - RICHARD Michaël
- 3 - DUMONT Marc
- 4 - DUTAC Virginie

Nous faisons appel à toutes les personnes de tous âges désirant pratiquer la pétanque en compétition ou bien simplement jouer le challenge interne de Giberville à se renseigner auprès de M. VINCE Jean, 7, rue du Docteur-Roux - 14730 GIBERVILLE (Tél. 31 72 22 51).

Amicalement le Bureau de pétanque

Le Président,
L. ROUPSARD

Le Secrétaire,
J. VINCE

club de l'amitié

LE 12 MAI 1994

Notre sortie d'été à ST-SYR-DE-BALLEUIL, a été une très belle journée, tout le monde en garde un excellent souvenir.

LE 25 MAI 1994

Spécial Fêtes des mères : la chorale pousse ses chansonnettes, un goûter amélioré, roue de la chance et pour terminer une rose aux mamans.

LE 11 JUIN 1994

Fêtes des pères au terrain de Cabourg, les boulistes passèrent un agréable après-midi. Chacun apporte son pique-nique, très bon déroulement. C'est avec joie que nous avons reçu au retour d'une promenade à DEAUVILLE, nos amis et adhérents de la Résidence pour une collation améliorée. Monsieur le Directeur avec l'accord de la Présidente Madame LOEGEL a offert à tous le verre de l'amitié.



02 NOVEMBRE 1994

L'Association RENCONTRE présidée par Madame LOEGEL et le Club de l'Amitié ont offert à leurs adhérents, un spectacle et goûter gratuit, c'est un peu le cadeau pour les récompenser de leurs participations aux jeux de société.

10 NOVEMBRE 1994

Fêtes des doyens et anniversaires du 2^e semestre. Notre doyenne, Madame LE BORGNE Angèle, le doyen Monsieur BOUILLARD, tous les deux très assidus au Club reçurent leurs récompenses; à l'année prochaine.

NOS PROCHAINS RENDEZ-VOUS

14 DÉCEMBRE 1994

Goûter de Noël, un animateur pour passer un bon après-midi, le tirage de la dinde, plusieurs lots, la dinde et pour terminer les friandises.

11 JANVIER 1995

La galette des rois avec les Clubs voisins.

JUILLET - AOUT - 07 SEPT. 94

Le Club reste ouvert, très calme. Notre dernière sortie d'automne a été à Gravay. Après un succulent repas, pour terminer la journée, nous avons fait une visite et une promenade au Zoo de CAMPREPUS. Monsieur LAULIER, représentant Monsieur le Maire, était le bienvenu.

26 OCTOBRE 94

Un repas dans notre salle, 106 adhérents présents c'est encourageant. Ce repas fait plaisir à nos anciens qui ne peuvent plus se déplacer au car. Monsieur ROMY nous fit l'honneur de passer l'après-midi avec les anciens jeunes. En fin de programme, le tableau d'honneur et une récompense aux trois adhérents méritants démissionnaires; Madame MARIN, Monsieur FINON et Monsieur André JULIEN qui depuis le 12 août 1979 entra dans le bureau (un oubli dans le dernier bulletin) pour citer qu'il a largement participé à toutes les manifestations pour l'amélioration du Club.

17 NOVEMBRE 1994

Concours de Belote triangulaire. Cette année COLOMBELLES recevait MONDEVILLE, GIBERVILLE en 93. GIBERVILLE s'est incliné devant COLOMBELLES mais le 17 novembre, GIBERVILLE a remporté la coupe;

GIBERVILLE	1 ^{er} avec	36931 pts
MONDEVILLE	2 ^e avec	36339 pts
COLOMBELLES	3 ^e avec	35296 pts

Très chaud, 592 points, c'est le jeu: 1^{er} prix M^{me} MAUCORP et M. ROGER André.

26 JANVIER 1995

L'Assemblée Générale, renouvellement du tiers sortant. Les nouveaux adhérents nous rejoignent il y a encore de la place, nous vous attendons. Il y a des jeux au goût de tous. Très prochainement à la demande de plusieurs: la marche à pieds, le 1 000 bornes et le tarot.

DÉCÈS

Nous avons été très attristés par le décès de Madame MONMELIEN; Madame LENDEMAINE, elle aimait sa partie de belote, Monsieur ADAMZICK, un vrai copain bouliste et la belote également.

Monsieur LE BOULCH Pierre qui pendant 12 ans a fait parti du bureau d'administration et donné le meilleur de lui-même, aimait les jeux, aussi nous garderons de ces amis, un excellent souvenir.



A l'approche de la nouvelle année, le Club vous présente ses meilleurs vœux et la joie de vous revoir très souvent.

P.S.: Nous venons d'apprendre le décès de Madame Irène FRANCHETTI. Elle s'adaptait à tous les jeux, son plaisir, venir au Club passer un agréable après-midi.

La Présidente,
M^{me} LEDREN.

ASSOCIATION RENCONTRE

Une année qui s'achève, mais une année encore bien remplie. Cet été comme d'habitude, les sorties ont été appréciées. HONFLEUR avec la découverte du Pont-de-Normandie, CLECY et bien d'autres circuits. Un après-midi jeux suivi d'un goûter à la ferme très bien vu. Notre Directeur Monsieur LAIGNEL nous a entraîné jusqu'à FOUGÈRES où nous avons été très bien reçus dans une résidence de Personnes Agées de la ville, ce qui nous a permis de faire des connaissances. Tout le monde a apprécié ces nouvelles rencontres.

Nous avons terminé notre saison été, en organisant avec nos amis du Club de l'Amitié une matinée Opérette. La fille de Madame ANGOT a ravi tout le public, pourquoi ne pourrions-nous pas recommencer?

L'hiver approche, et nous allons reprendre nos jeux: Belote - Dominos - Loto.

En espérant avoir fait plaisir à nos résidents et adhérents, je souhaite à tous une heureuse année.

La Présidente,
M^{me} LOEGEL

SECTION DE GIBERVILLE

L'Association des Anciens Combattants a fait une sortie au mois de septembre avec ses amis qui se sont joints pour faire une visite avec un déjeuner au Mémorial.

Nous avons fait la réunion de fin d'année et nous avons reconduit la composition du bureau pour l'année à venir.

Le 11 novembre : la cérémonie a eu lieu au Monument aux Morts avec le Fanfare de Giberville suivie d'un vin d'honneur offert par la Mairie et nous nous sommes retrouvés salle Pablo Néruda pour notre banquet annuel.

Le 20 janvier 1995 nous tirerons la Galette des Rois. Cette fête se fera à la salle Pablo-Néruda avec une animation et comme par le passé, une distribution de colis à nos Veuves de la section de Giberville.

Le Secrétaire,
M. CULLMANN

F.N.A.C.A.

I - CÉRÉMONIE DU 19 MARS

Le samedi 19 mars, le Comité de la F.N.A.C.A. s'est regroupé au monument aux Morts de Giberville à 12h 15 pour une cérémonie de recueillement afin de commémorer le cessez-le-feu qui a mis fin à la guerre en Algérie et se souvenir des 30 000 jeunes militaires français qui ont laissé la vie sur le sol d'Afrique du Nord de 1952 à 1962 parmi lesquels notre compatriote Bernard ZAJEWSKI. Nous étions accompagnés des drapeaux et de représentants des acpg/catm, de l'arac et des Anciens Combattants polonais. Monsieur la Maire a remis officiellement au Comité le nouveau drapeau acquis grâce à la subvention de la Municipalité que nous remercions bien chaleureusement de la part de tous les Anciens Combattants en Afrique du Nord.

La "Batterie-Fanfare Gibervillaise" a assuré les sonneries et musiques de circonstance avec tout le talent et le brio qu'on leur connaît.

II - BUREAU DU COMITÉ POUR 1994/1995

Président :
André CLERICE

Vice-Président pour Giberville :
Stéphan OLEJNIK

Vice-Président :
René ARMAND

Trésorier :
Louis HOUEL

Secrétaire :
André LAULHE

Mutuelle et Social :
Maurice MICHEL

G.A.J.E. et Journal :
Bernard DEMOY

Porte-drapeaux :
Michel ANJOU / Pierre SAADI

Le Vice-Président,
S. OLEJNIK

DÉCOUVRONS GIBERVILLE

"A propos d'une pierre ?" (2)
(voir B.M. de Juin 1994 N° 41)

Concernant la pierre mise en plein champ à proximité de la route de ROUEN (R.N. 815) face à l'I.M.P. de DEMOUILLE. Voici la suite promise de cette énigme.

Résumons nos premières informations :

- une taille soignée
- placée en bordure d'un ancien chemin et aux limites de Giberville et Démouville
- orientation vers les quatre points cardinaux
- érection de cette pierre antérieure à la construction de la route.

Une autre pierre, plus éloignée dans les champs, vers le Mesnil. Frémentel existe. Elle est isolée, éloignée de tout chemin. Ses dimensions sont inférieures à notre pierre. Elle est taillée dans un bloc calcaire sous la forme d'un tronc de pyramide terminée par une face plane. Elle est mutilée et ne porte aucune inscription visible. Son orientation est quelconque.

Il est possible qu'elle ait été déplacée et qu'elle n'ait aucun rapport avec la notre.

Mais revenons à celle-ci. A quel usage était-elle destinée ?

Elle n'est sûrement pas une borne posée par le service du cadastre puisque la date de 1780 y est inscrite très antérieure aux opérations cadastrales.

Est-ce un petit monument commémoratif (stèle funéraire ?) érigé en bordure de l'ancien chemin avant la création de la route moderne effectuée vers 1785 ?

Est-ce une borne érigée pour repérer la limite de séparation des deux communes ?

Mais pourquoi avoir pris bien soin de préciser son orientation à l'aide de traits ?

Leur présence suggère l'idée que cette borne, que l'on peut distinguer d'une assez grande distance, a pu être posée pour servir de repère en vue d'opérations géodésiques.

D'après Monsieur L'HERMITTE, l'abbé OUTHIER Chanoine de Bayeux et astronome de renom a publié une carte du Diocèse de BAYEUX.

L'examen de cette carte prouve que les paroisses de GIBERVILLE et DÉMOUILLE étaient du nombre de celles dont la position avait été déterminée géométriquement.

Mais chose étrange en d'autres lieux, d'autres bornes sont singulièrement situées et de type différent. Alors, alors... ?

Après avoir rappelé que la coutume d'inhumer en bordure des voies publiques s'est conservée plus longtemps qu'on ne le croit généralement évoquons le cas de la tombe d'un Monsieur Audry, ingénieur au Havre, que l'on découvre sur la route qui conduit de Robehomme au pont du Harcouet (R.D.27). Cette tombe est mentionnée sur le plan cadastral de Robehomme (1826). Elle semble ainsi dater de la fin du XVIII^e début du XIX^e siècle. Alors, alors... ?

Est-ce la limite des deux paroisses de Giberville et de Démouville... ?

Est-ce un arpenteur du XVIII^e siècle qui l'aurait dressée... ?

Est-ce un borne limite... ?

Autant d'hypothèses, de questions que la lecture des conclusions et des recherches de Messieurs L'Hermitte, Musset, Houyvet, grands spécialistes de l'histoire régionale ont laissé à ce jour sans réponse.

J'avoue humblement ne pouvoir aller plus avant dans les conclusions.

Peut-être que l'un de nos lecteurs trouvera la réponse à cette énigme.

Bien cordialement.
Claude ROMY

**FRUITS ET LÉGUMES
EN GROS**

FOISSIER S.A.

S.A. capital 405 000 F

P.D.G. Yves FOISSIER

HALLES CENTRALES DE CAEN

Rue Cardiff - 14000 CAEN

Tél.: 31 52 11 13
31 52 14 55
31 82 22 46

Télex: 171 761

Fax: 31 78 65 98

PLATEFORME DE DISTRIBUTION - 4^e GAMME ET FRITE
FRAICHE MANDATAIRE À SERVICE COMPLET

L'ASSOCIATION DES FRANCAS

L'Association des FRANCAS met en place, pendant les congés scolaires, des sessions de formation préparant au **Brevet d'Aptitudes aux Fonctions d'Animateur (B.A.F.A.)** destinées aux jeunes à partir de 17 ans :

Vacances d'hiver

1 stage de BASE ANIMATEUR
du 11 au 18 février 1995
à Hérouville-St-Clair

1 stage de BASE ANIMATEUR
du 18 au 25 février 1995
à Hérouville-St-Clair

2 stages d'APPROFONDISSEMENT ANIMATEUR

du 13 au 18 février 1995
"Musique, danses" à Ducey
"La fête, le grand jeu" à Tourlaville

1 stage d'APPROFONDISSEMENT ANIMATEUR

du 20 au 25 février 1995
"Accueil en centres de vacances d'enfants médicalisés" à Gouville

Brevet d'Aptitudes aux Fonctions de Directeur (B.A.F.D.)

1 stage de PERFECTIONNEMENT DIRECTEUR
du 20 au 25 février 1995
à Siouville-Hague

Pour tous renseignements complémentaires et inscriptions, s'adresser aux **FRANCAS** de votre département de résidence :

CALVADOS

4, rue du Puits de Jacob - 14000 CAEN
Tél. 31 84 54 65

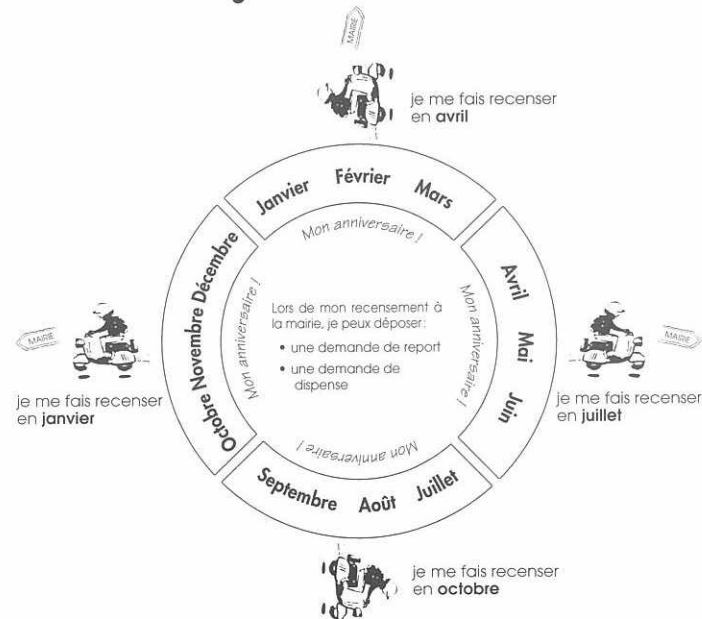
MANCHE

27, route de Villedieu - B.P. 553
50003 SAINT-LÔ Cedex
Tél. 33 57 07 53

ORNE

8 bis, rue Piquet - 61000 ALENÇON
Tél. 33 26 60 08

Mon service national _____
J'ai 17 ans cette année, 
je me fais recenser !



En cas d'oubli :

- je suis recensé d'office,
- je suis convoqué d'office au service national à 18 ans et demi,
- je n'ai pas la possibilité de demander un report.

**C'est par des petits gestes
que l'on défend
une grande idée :**
La Sécu.

Faites confiance au médecin que vous avez choisi. Prenez le temps de dialoguer avec lui plutôt que de consulter un autre médecin ; il saura vous rassurer.

Consultez votre médecin quand vous pouvez vous déplacer ; laissez le visiter les patients qui ne peuvent plus sortir.

En consultation, venez avec vos anciennes radios ou vos examens de laboratoires.

Ce petit geste évitera à votre médecin des prescriptions inutiles.

Vous avez besoin de soins infirmiers et vous n'êtes pas immobilisé.

Le cabinet médical de votre infirmier(e) est la réponse adaptée à votre état de santé.



Informez votre médecin.

Distes-lui les médicaments que vous prenez déjà ; il en tiendra compte pour sa prescription.

En bon consommateur, vous comparez les prix chez les commerçants.

Faites de même pour votre santé.

Comparez les coûts en exigeant un devis pour vos prothèses dentaires, vos lunettes ou vos appareils auditifs préalablement à tous les soins nécessaires.

Et renseignez-vous sur les prix !

N'oubliez pas de vous faire inscrire
sur les listes de recensement de votre mairie.
Faites-le au cours du premier mois du trimestre
qui suit vos 17 ans.

L'Antenne du Service National
72, rue Caponière à CAEN
Tél. 31 79 96 75

est à votre disposition pour tout renseignement.

à votre service

Mairie

Ouverture de 9 h à 12 h et de 13 h 30 à 17 h 30 - Permanence le samedi matin de 9 h à 12 h Fax 31 72 20 25

Secteur Jeunesse..... 31 72 43 13

Ateliers municipaux 31 82 65 32

Centre communal d'actions sociales (C.C.A.S.) 31 72 07 93

Ouvert au public du lundi au vendredi de 13 h 30 à 17 h 30, rue Pasteur

Résidence personnes âgées "Guy Traverfi" 31 72 32 03

Bibliothèque 31 72 07 95

Ecole primaire "Louis-Aragon" 31 72 39 50

Ecole maternelle "Louis-Aragon" 31 72 38 54

Restaurant scolaire 31 72 38 62

Ecole intercommunale du Plateau 31 84 40 01 ou 31 84 76 95

Police Secours 17

Commissariat de Caen 31 86 08 34

Bureau de police de Mondeville 31 82 50 15

Pompiers de Caen 18 ou 31 85 42 03

Centre anti-poison 35 88 44 00

Ambulances Viel..... 31 52 14 93

MÉDECINS

Docteur Zenou5, rue de la Liberté31 72 37 59

Docteurs Collin, Collin/Gimie et Siney ..8, rue du Centre31 72 39 26

Docteurs Bailleul et Gomard12, rue de la Fraternité.....31 72 27 00

CHIRURGIEN-DENTISTE

Docteur Toustou-Gimie15, rue de la Liberté31 72 22 34

PHARMACIENS

Mme Rullier34, rue de la Liberté31 72 37 39

M. Wagner25, rue Pasteur31 72 00 79

INFIRMIÈRES

Mmes Poulingue/Collet/Brunel1, rue Pierre-de-Coubertin.....31 72 37 83

Permanences au cabinet de 8 h 30 à 8 h 45 du lundi au samedi sauf dimanche et fériés.

KINÉSITHÉRAPEUTES

M. Lamoureux et Mme Dufour26, rue de la Liberté31 72 36 74

AIDE AUX MÈRES

Association de l'Aide Familiale Populaire.126, rue Caponière CAEN31 86 06 71

Association pour l'Aide aux Mères de Famille25, rue de l'Oratoire.....31 86 29 27

SÉCURITÉ SOCIALE

Permanence au sous-sol de la mairie le vendredi de 14 h à 15 h 30.

SALLE DES FÊTES ET SOUS-SOL CENTRE MÉDICO-SOCIAL

Pour renseignements et location, s'adresser à la Mairie.

MARCHÉ

Le mercredi de 9 h à 12 h 30.

COMPAGNIE GÉNÉRALE DES EAUX

Direction et Service Clientèle - 31, boulevard Bertrand - CAEN 31 15 58 00

Service Technique Eau - Interventions 24h/24 31 29 15 00

Service Technique Assainissement - Interventions 24h/24 31 36 18 20

PIT

Ouvert au public du lundi au vendredi de 9 h à 12 h et de 15 h à 18 h - Samedi de 9 h à 12 h.

PLANNING FAMILIAL

..... 31 85 19 30

SERVICE DE SOINS INFIRMIERS A DOMICILE POUR PERSONNES AGÉES

(SUR CANTON TROARN)

Contacteur Mme Madonna - Maison de retraite d'Argences au .. 31 23 62 28

MARIAGES

JUIN

04 JUIN KOSIK Jean-Marc et LEBLANC Nathalie

18 JUIN BERTAUX Richard et GOSSET Christel

18 JUIN RICHARD Eric et PETIT Patricia

25 JUIN ZUINGHEDAU David et CABRERA Armelle

25 JUIN SAVARY Fabien et GUILBERT Sandrine

JUILLET

02 JUILLET PEYROT Gilbert et BOZEC Galina

09 JUILLET ESNAULT Eric et DAMECOURT Sandrine

09 JUILLET THIBAUT Philippe et BRION Christel

16 JUILLET GAULTIER Bruno et HINDA Muriel

16 JUILLET BOA Jean-Baptiste et MARIE Solange

30 JUILLET LECANU Patrick et BEYNE Patricia

AOUT

13 AOUT ROMEUF Jean-Louis et QUESNEL Nadine

20 AOUT CASSIGNEUL Alain et LELIEVRE Nadège

20 AOUT DEFARGUES Jean-Marc et VARIN Anne-Marie

SEPTEMBRE

03 SEPTEMBRE LEPAISANT David et FROMENT Isabelle

03 SEPTEMBRE LE BOUCHER Thierry et THIBAUT Marie-Laure

17 SEPTEMBRE

24 SEPTEMBRE

30 SEPTEMBRE

BOSQUET Laurent et LEBONNOIS Isabelle

LEPETIT Christophe et LEHERICY Nathalie

MOTTIER Jacques

et LEMARCHAND Marie-Madeleine

OCTOBRE

08 OCTOBRE

08 OCTOBRE

29 OCTOBRE

29 OCTOBRE

BEAUMOIS Lionel et CASTANIE Nathalie

CAPEL Philippe et LEGAY Christèle

POULAIN Michel et SAVARY Pierrette

NOYELLE Emmanuel et LAPEYRIE Sylvie

NOVEMBRE

12 NOVEMBRE

BOUILLET Dominique et PRIEUR Véronique

DÉCEMBRE

17 DÉCEMBRE

LETOURNEUX Thierry et GOUGY Isabelle

DÉCÈS

JUIN

03 JUIN

04 JUIN

12 JUIN

20 JUIN

20 JUIN

MAGNIEZ Olivier

PATY Vve MONMELIEN Pauline

LAMACHE André

POSMYUCK Maurice

TROLONGT Ep. ADAMCZYK Janine

JUILLET

06 JUILLET

15 JUILLET

19 JUILLET

JOUY Rodolphe

FRANCO Vve CARBON Flora

CHORNET CLIMENT Salvador

AOUT

05 AOUT

06 AOUT

10 AOUT

DUBOURG François

CARDRON Anne

ADAMCIK Jean

OCTOBRE

03 OCTOBRE

LEBOUTEILLER Fernand

NOVEMBRE

12 NOVEMBRE

27 NOVEMBRE

LE BOULCH Pierre

MATHIEU Lucien

NAISSANCES

MAI

30 MAI

LE ROUX Basile

JUIN

07 JUIN

09 JUIN

10 JUIN

11 JUIN

19 JUIN

21 JUIN

30 JUIN

DESIGNES Thibault

DUCAMP Clément

ISABEL Bérengère

ANQUETIL Emilie

IKENE Karim

LEPELLEY Axelle

DELERUE Charlie

JUILLET

09 JUILLET

12 JUILLET

15 JUILLET

15 JUILLET

21 JUILLET

29 JUILLET

MORCEL Mélanie

LEPELTIER Claire

BEUZET Meven

TEISSEDRE Laura

MAUBOIS Hélène

THOMAS Dany

AOUT

10 AOUT

15 AOUT

22 AOUT

27 AOUT

27 AOUT

POISSON Mélanie

MOULEC Léa

HUBERT Alexis

HESRY Alexandre

THERESSE Connor's

SEPTEMBRE

03 SEPTEMBRE

06 SEPTEMBRE

16 SEPTEMBRE

19 SEPTEMBRE

21 SEPTEMBRE

LEGRAND Arthur

CHAPELAIN de SEREVILLE Caroline

GODEFROY Sofian

PROD'HOMME Bérénice

GASSON Steve

OCTOBRE

03 OCTOBRE

18 OCTOBRE

20 OCTOBRE

LEVALLOIS Maxime

JACQUES Thibault

GLINEL Adrien

NOVEMBRE

07 NOVEMBRE

19 NOVEMBRE

27 NOVEMBRE

CORDIER Marion

BEN MOHAMED Marwin

LELIEVRE Wendy

DÉCEMBRE

1^{er} DÉCEMBRE

1^{er} DÉCEMBRE

FLOT Matthieu

PROFIT Justine

PEUGEOT A GIBERVILLE

Pensez-y !



PEUGEOT A GIBERVILLE

Pensez-y !

CARROSSERIE - MARBRE - PARE BRISE - PEINTURE

Règlement après remboursement de votre assurance. Prêt de véhicule



GARAGE **MASSA** - Rte de Rouen - GIBERVILLE - Tél. : **31 72 37 78**

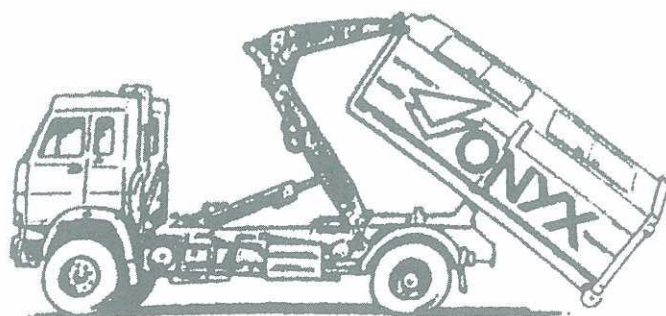


SCREG ILE DE FRANCE OUEST

AGENCE BASSE NORMANDIE

Rue de la Liberté
(CD 230) - BP 21
14730 GIBERVILLE
Tél. 31 72 70 00
Fax 31 72 11 18

- TRAVAUX ROUTIERS
- TERRASSEMENTS
- ASSAINISSEMENTS
- REVÊTEMENTS SPÉCIAUX
- LIANTS HYDROCARBONES



ACTIVITÉ DÉCHETS INDUSTRIELS ET COMMERCIAUX
CENTRE DE TRI

N° Vert : 05 30 40 13

Z.I. du Martray - 14730 GIBERVILLE - Tél. : 31 35 17 17
Fax : 31 72 43 00



Société des **T**ravaux
Electriques de
Normandie

- ELECTRICITÉ INDUSTRIELLE
- TERTIAIRE ET BATIMENT
- AUTOMATISMES
- COURANTS FAIBLES
- RÉSEAUX
- P.T.T.

Z.I du Martray - **14730 GIBERVILLE**
Tél. : **31 52 37 00** - Fax : **31 52 37 37**

maxicoop

J'adopte

GIBERVILLE

Rue Pierre de Coubertin



ESSENCE • BOUCHERIE • COIN CHAUD

H O R A I R E S :
du **MARDI** au **SAMEDI**
8 h 30 à 12 h 30 - 14 h 30 à 19 h 30
le **DIMANCHE** de 9 h 30 à 12 h 30

 **Spapa**

**ÉTANCHÉITÉ DES
TERRASSES
VOIRIE :**

Enrobé - Asphalte

**Société
de Pavage et des Asphaltes
de Paris**

Zone Industrielle du Matray - 14730 GIBERVILLE
Téléphone : 31 72 27 20 - Télécopie : 31 72 51 29



**CHIVOT
VERTS LOISIRS**

l'espace jardin

Votre spécialiste matériel

Jardin

Espaces verts

Sous-bois

RN 13 - ROTS/CAEN - Tél. **31 26 00 00**