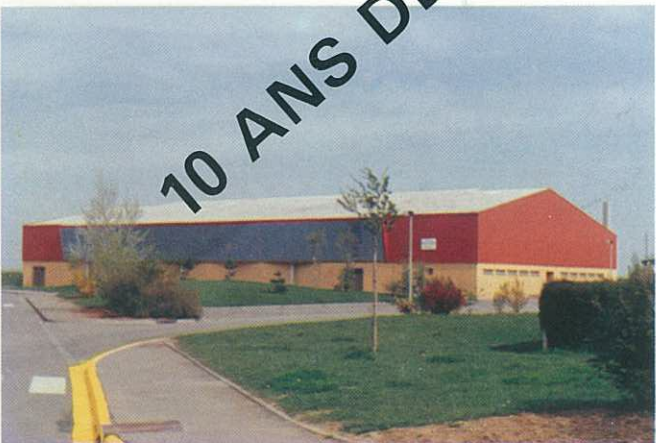


# GIBERVILLE

bulletin municipal



10 ANS DE GESTION DÉMOCRATIQUE

**N°23 JUIN 1987**



# ETAT CIVIL

## NAISSANCES :

KADA Christophe né le 7 janvier 1987  
BORNE Romain né le 8 janvier 1987  
HOUTTEVILLE Elodie née le 24 janvier 1987  
DOUGUET Fabien né le 14 février 1987  
VIRAY Pauline née le 21 février 1987  
SCHWAR Stéphanie née le 3 mars 1987  
SZTUR Thomas né le 13 mars 1987  
ROBINE Amélie née le 25 mars 1987  
MARIE Angélique née le 28 mars 1987  
ENJALBERT Florent né le 29 mars 1987  
DA ROCHA Daniel né le 3 avril 1987  
GOSSELIN Céline née le 8 avril 1987  
ANNE Bertrand né le 10 avril 1987  
AVRILLON Jennifer née le 18 avril 1987  
GAUCHER Vinciane née le 24 avril 1987  
OURSSEL Clément né le 27 avril 1987

Une fois de plus, nous remercions les aimables annonceurs sans lesquels nous ne pourrions assurer la parution de ce bulletin municipal.

## PAYS D'AUGE LOCATION

• Bâtiment • Travaux publics Route de Rouen  
• Motoculture • Jardinage 14340 PUTOT en AUGE  
• Bricolage • Agriculture C. 31-39-01-00

## S.A.C.L.

Société d'Approvisionnement  
en Combustibles et Liquides  
Siège Social : 6, rue des Jardins - 14460 Colombelles - Tél. 31.72.40.24  
Bières - Vins fins - Fuel et gaz

## Michel VARON

MÉCANIQUE AUTO  
POIDS LOURDS  
TOLÉRIE - PEINTURE

VENTE  
NEUF  
et OCCASION



Avenue de la Liberté - 14460 COLOMBELLES  
Tél. 31.72.41.19

## MARIAGES :

MEILLON Philippe et BICHARD Guylaine le 11 avril 1987  
PROFIT Didier et Martine TRAVERS le 18 avril 1987  
WAGNER Michel et FERREIRA Roselyne le 25 avril 1987

## DÉCÈS :

FRISE Mathilde décédée le 26 janvier 1987  
TOPOLSKI Ludwika veuve SOWA décédée le 27 décembre 1986  
LE GALL Marie-Thérèse veuve MORLAIS décédée le 4 janvier 1987  
DUBU Robert décédé le 5 janvier 1987  
COFFRE Charles décédé le 4 février 1987  
BELLEE Jean-Claude décédé le 18 mars 1987  
FLUDER Marianna veuve MIKLUSIAK décédée le 17 avril 1987  
AVICE Juliette veuve LE BOISSELIER décédée le 19 avril 1987  
BELLENGER Charles décédé le 18 avril 1987

tout près de chez vous



plomberie dépannage devis  
chauffage ramonage gratuit

## BETON DE FRANCE



REGION NORMANDIE  
SECTEUR CALVADOS  
55, rue de Liberté - 14730 GIBERVILLE  
Tél. 31.72.36.72

## Marbrerie CANU

Tél. 31.82.26.38

29 Bd Maréchal Lyautey 14300 CAEN

Un choix remarquable de monuments, entourages  
articles funéraires, fleurs naturelles

VOUS PROPOSE

La construction d'un caveau à partir d'une place en tous matériaux

# EDITORIAL

---

Chers Concitoyens,

Cela fait dix ans que j'assume la responsabilité de la gestion de la commune. Malgré l'ampleur de cette tâche, malgré les soucis et les tracés liés notamment à l'aggravation de la crise et aux difficultés des gens (emploi, pouvoir d'achat, protection sociale...), malgré les limites de mes prérogatives, je continue — comme au premier jour — à me multiplier pour honorer le capital confiance que la majorité d'entre vous a investi dans l'équipe que je dirige.

C'est une fonction militante très exaltante qui — même si elle conduit, parfois, à quelques déboires — permet de démontrer l'efficacité et le réalisme de ses idées et de concrétiser les ambitions que l'on a pour sa commune. C'est l'occasion d'être jugé sur ses actes.

Que l'on partage ou non les convictions idéologiques de la municipalité en place, on peut constater objectivement qu'elle a fait évoluer la Ville qui connaît un essor et un développement considérables depuis 1977.

Aussi, sans esprit électoraliste, m'a-t-il semblé opportun de dresser le bilan de cette période dont je suis fier.

C'est pourquoi j'ai demandé à mes collègues élus, responsables des différentes commissions de faire un tour d'horizon des actions entreprises et des réalisations effectuées.

Vous verrez que les objectifs déterminés en accord avec la majorité de la population ont quasiment tous été tenus.

Mais, au-delà de ces investissements qui font de notre commune une cité dotée des infrastructures nécessaires pour le bien-être de ses habitants, c'est le caractère social et progressiste de notre gestion qui me tient le plus à cœur.

Notre activité a toujours été guidée par la TRANSPARENCE et la DÉMOCRATIE. Les grands projets n'ont jamais été établis dans le secret d'un bureau mais toujours proposés à votre assentiment et modelés ou revus avec vous.

De plus, j'ai toujours mis un point d'honneur à être à l'écoute des gens, ouvert au dialogue et attentif aux suggestions et même aux critiques... constructives.

Je pense être, depuis dix ans, le maire de TOUS LES GIBERVILLAIS, sachant recevoir tous ceux qui le demandent, participant aux différentes activités des associations, adoptant la même attitude et la même conduite devant chacun d'entre vous, sans sectarisme ni discrimination.

Certes, quand il faut gérer, il y a parfois des décisions qui ne font pas plaisir à tous. Mais est-il possible de contenter chaque fois tout le monde ? Que chacun le comprenne.

Malheureusement, la commune seule, ne peut régler tous les problèmes et je ne suis pas un messie. Aussi, le maire de tous les Gibervillais reste attaché à ses convictions qu'il considère les meilleures pour refuser la fatalité, vaincre la misère et sortir le pays de la crise. Je continue donc à tout mettre en œuvre pour soutenir et rassembler ceux qui luttent contre l'injustice sociale et les victimes de la politique rétrograde du capital.

Je continue à me battre contre le chômage, la précarisation, les saisies, les expulsions, les coupures de gaz, d'eau et d'électricité etc... persuadé que l'État — en faisant d'autres choix — a suffisamment d'atouts pour permettre la satisfaction des besoins des Français sans les traiter en assistés.

Pour clore ce bref propos, je tiens à remercier mes collègues qui me secondent dans ma tâche et les employés municipaux, véritables artisans de l'avenir de la ville et qui sont nombreux à mettre leur dévouement, leur compétence et leur conscience professionnelle au service du public.

Je réaffirme également ma solidarité et ma confiance aux responsables des associations qui contribuent à l'animation de notre commune où l'on ne doit pas se sentir si mal si j'en juge par les nombreuses demandes d'arrivée chez nous ou même de retour au « pays ».

Très amicalement,  
Votre Maire,  
**J.F. ROMY**



# A VOTRE SERVICE

**MAIRIE** : Tél. 31 72 36 61. Ouverte au public du lundi au vendredi de 8 h 30 à 12 h et de 13 h 30 à 17 h 30. Permanence le samedi de 9 h à 12 h.

**MAIRIE ANNEXE PLATEAU** : ouverte au public tous les lundis matin de 8 h 30 à 12 h.

**B.A.S.** : Tél. 31 72 07 93. Ouvert au public du lundi au vendredi de 13 h 30 à 17 h 30 (Centre Médico-Social).

**GENDARMERIE** : Mondeville, Tél. 31 82 50 15

**POMPIERS** : Tél. 31 85 42 03

**P.T.T.** : Tél. 31 72 37 67. Ouvert au public du lundi au vendredi de 9 h à 12 h et de 15 h à 18 h, et le samedi de 9 h à 11 h.

**AMBULANCES** : M. VIEL, Tél. 31 52 14 93

**INFIRMIÈRES** : Mme POULINGUE-COLLET, 1 rue André-Gide, Tél. 31 72 37 83

**MÉDECINS** : Docteur ZENOU, 5, rue de la Liberté, Tél. 31 72 37 59

Docteurs COLLIN Y. et COLLIN-GIMIE C., 8, rue du Centre, Tél. 31 72 39 26

Docteur BAILLEUL Y., 12, rue de la Fraternité, Tél. 31 72 27 00

**CHIRURGIEN-DENTISTE** : Mme TOUSTOU-GIMIE, 15, rue de la Liberté, Tél. 31 72 22 34

**PHARMACIENS** : Mme RULLIER, 34, rue de la Liberté, Tél. 31 72 37 39

M. WAGNER, 25, rue Pasteur, Tél. 31 72 00 79

**AIDE AUX MÈRES** : Association de l'Aide Familiale Populaire du Calvados, 126, rue Caponière, Caen, Tél. 31 76 06 71

Association pour l'Aide aux Mères de Famille, 25, rue de l'Oratoire, Caen, Tél. 31 76 29 27

**KINÉSITHÉRAPEUTES** : M. LAMOUREUX et Mlle DUFOUR, 26, rue de la Liberté, Tél. 31 72 36 74

**MARCHÉ** : tous les mercredis de 9 h à 12 h 30.

**SALLE DES FÊTES et SOUS-SOL** : Centre Médico-Social, renseignements et réservations à la Mairie.

**COMPAGNIE GÉNÉRALE DES EAUX** : pour demander une intervention, appeler le 31 52 01 98

**AUTO-ÉCOLE** : M. VANACKERE, 4, rue de la Liberté, Tél. 31 72 49 02.

**PERMANENCE MISSION LOCALE POUR L'EMPLOI** : en mairie, M. CHAPRON, le mercredi de 14 h à 17 h.

**SÉCURITÉ SOCIALE** : permanence au sous-sol de la mairie, tous les vendredis de 10 h à 11 h

**C.A.F.** : permanence en mairie, le 1<sup>er</sup> jeudi de chaque mois de 14 h à 16 h 30.

## LISTE DES PHARMACIENS DU SECTEUR

Mme BEUNEICHE  
5, rue du Général-Leclerc  
Sannerville  
Tél. 31 23 20 57

M. BLIN  
50, route de Rouen  
Troarn  
Tél. 31 23 31 18

Mme FAUCHER  
3, avenue de la Liberté  
Colombelles  
Tél. 31 72 40 13

M. FOURMY  
13, rue du Centre  
Démouville  
Tél. 31 72 36 26

M. JARDIN  
18, rue Petite Justine  
Bavent  
Tél. 31 78 89 02

M. LÉBOUCHER  
8, rue des Airbornes  
Ranville  
Tél. 31 78 76 87

Mme LE HENAFF  
5, avenue de Caen  
Hérouvillette  
Tél. 31 78 82 86  
M. LE MOAN  
21, avenue Léon-Blum  
Colombelles  
Tél. 31 72 40 07

Juillet

5 Mme LE HENAFF  
12 Mme BEUNEICHE  
14 Mme BEUNEICHE  
19 M. LE MOAN  
26 Mme RULLIER

Aout

2 M. WAGNER  
9 M. BLIN  
15 Mme FAUCHER  
16 Mme FAUCHER  
23 M. FOURMY  
20 Mme BEUNEICHE

Sept.

6 M. JARDIN  
13 Mme LE HENAFF  
20 M. LE MOAN  
27 M. WAGNER

Mme RULLIER  
34, rue de la Liberté  
Giberville  
Tél. 31 72 37 39  
M. WAGNER  
25, rue Pasteur  
Giberville  
Tél. 31 72 00 79

Oct.

4 Mme RULLIER  
11 Mme BEUNEICHE  
18 M. BLIN  
25 Mme FAUCHER

Nov.

1 M. FOURMY  
8 M. JARDIN  
11 M. BLIN  
15 M. BLIN  
22 M. LÉBOUCHER  
29 Mme LE HENAFF

Déc.

6 M. LE MOAN  
13 Mme RULLIER  
20 M. LÉBOUCHER  
25 M. WAGNER  
27 M. WAGNER

JOUR DE L'AN

1.1 M. JARDIN

## LISTE DES MÉDECINS DU SECTEUR

Docteur AMIOT, Troarn, Tél. 31 23 32 33  
Docteur ARDAENS, Bavent, Tél. 31 78 83 83  
Docteur BAILLEUL, Giberville, Tél. 31 72 27 00  
Docteur BEAU, Troarn, Tél. 31 23 32 33  
Docteur BEUZELIN, Cuverville, Tél. 31 72 25 34  
Docteur BIDAUD, Demouville, Tél. 31 72 04 85  
Docteur COLLIN, Giberville, Tél. 31 72 39 26  
Docteur DANIEL, Colombelles, Tél. 31 72 50 46  
Docteur DESPLANCHES, Colombelles, Tél. 31 72 40 06  
Docteur FRANGER-RITEAU, Bavent, Tél. 31 78 87 39  
Docteur GIMIE, Giberville, Tél. 31 72 39 26  
Docteur LOUVET, Sannerville, Tél. 31 23 35 19  
Docteur MALTRET, Ranville, Tél. 31 78 78 06  
Docteur MANSON, Colombelles, Tél. 31 72 40 06  
Docteur MARIS, Demouville, Tél. 31 72 04 85  
Docteur MAYAUD, Troarn, Tél. 31 23 32 33  
Docteur RASSANT, Colombelles, Tél. 31 72 40 06  
Docteur VAUX, Ranville, Tél. 31 78 78 06  
Docteur ZENOU, Giberville, Tél. 31 72 37 59

5 Juillet Docteur Zenou  
12 Juillet Docteur Amiot  
14 Juillet Docteur Beuzelin  
19 Juillet Docteur Ardaens  
26 Juillet Docteur Bailleul

2 août Docteur Beuzelin  
9 août Docteur Beau  
15 août Docteur Daniel  
16 août Docteur Daniel  
23 août Docteur Bidaud  
30 août Docteur Colin

6 sept. Docteur Daniel  
13 sept. Docteur Desplanches  
20 sept. Docteur Franger Riteau  
27 sept. Docteur Gimie

4 oct. Docteur Louvet  
11 oct. Docteur Maltret  
18 oct. Docteur Manson  
25 oct. Docteur Maris

1 nov. Docteur Bidaud  
8 nov. Docteur Mayaud  
11 nov. Docteur Colin  
15 nov. Docteur Rassant  
22 nov. Docteur Vaux  
29 nov. Docteur Zenou

6 déc. Docteur Amiot  
13 déc. Docteur Ardaens  
20 déc. Docteur Bailleul  
25 déc. Docteur Bailleul  
27 déc. Docteur Beuzelin

1 jan. Docteur Louvet

# GIBERVILLE

N° 23 



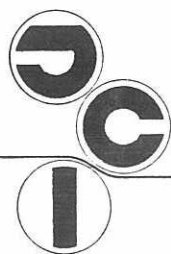
## BULLETIN D'INFORMATIONS MUNICIPALES

Directeur de la publication  
Le Maire  
de Giberville

Photocomposition

Impression

Maquette - Publicité



IMPRIMERIE  
**J.COQUELIN**

13 rue Orville  
BP 41  
14430 DOZULE  
TEL. 31.39.00.01

diffusé gratuitement  
Reproduction et Vente interdites

Dépôt légal 2<sup>e</sup> trimestre 1987 - Tirage 1800

## SOMMAIRE

Etat Civil.....	2e de couverture
Editorial.....	1
A Votre Service.....	2
Education.....	4-5
Social.....	6-7-8
Logement.....	8-9
Bibliothèque.....	9-10
Centre de Loisirs.....	10
Comité des Fêtes.....	10
Sports.....	11
Travaux.....	11
Personnel Municipal.....	12-13
Budget Primitif 1987.....	14-15
A.G.L.A.E.....	16
Vélo Club.....	16-17
A.S.G.....	17-18
Comité des Fêtes.....	18
Club de l'Amitié.....	19
Tarot Club.....	19
Guide des Démarches Administratives.....	20

*J.L. Legonin* 

« Toutes compositions florales » FLEURISTE

38 Av Henry-Cheron 31.73.00.52 Kiosque place de la

227 rue de Falaise 31.82.48.78 31.52.09.70 CAEN

ce bulletin municipal vous est  
offert gracieusement avec l'aimable  
participation des annonceurs

# ÉDUCATION

En 1977, une nouvelle municipalité composée de Communistes et de personnes de Gauche avait été élue par 63% des suffrages.

En 1983, la liste d'Union de la Gauche comprenant bon nombre d'élus en 77 a recueilli 71% des voix exprimées.

## ÉCOLE PRIMAIRE :

En 1977, 50% de classes préfabriquées

En 1980, ouverture du groupe scolaire « Louis ARAGON » et suppression totale des classes mobiles.

En 1987, toutes les classes du groupe « PASTEUR » sont rénovées (peinture, sols, isolation...)

La confiance témoignée par une grande majorité de GIBERVILLAIS a permis la réalisation totale des projets élaborés en matière scolaire depuis 1977.



EN 1977



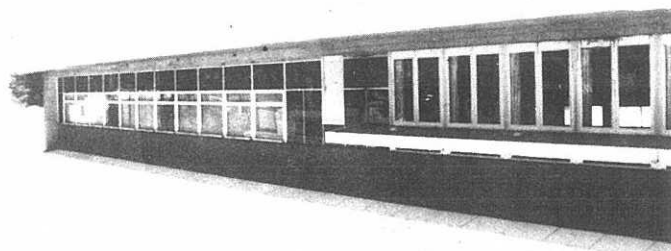
ACTUELLEMENT

## ÉCOLE MATERNELLE

En 1977, 67% de classes préfabriquées.

En JANVIER 1980 : Ouverture de 4 classes au Groupe « Louis ARAGON » et maintien de deux classes Rue PASTEUR  
Suppression totale des classes mobiles.

En 1987, au groupe PASTEUR, réfection des sols et amélioration du chauffage.



En JUILLET, l'isolation de la façade et des combles sera effectuée (crédits votés).

## RESTAURANT SCOLAIRE

En 1977, la Commune de GIBERVILLE avec ses 3500 HABITANTS ne disposait pas de cantine scolaire. Ce lourd handicap fut comblé en JANVIER 1980 par l'ouverture du restaurant scolaire « Louis ARAGON ». Plus de 50% des enfants scolarisés le fréquentent régulièrement.

## FOURNITURES SCOLAIRES :

En 1977 :

A chaque rentrée de septembre, votre enfant recevait une liste de fournitures que vous deviez acheter.

En 1977 à 1980 :

Par une augmentation des crédits de 30% l'an, la gratuité totale des fournitures scolaires a été réalisée. Il est attribué à chaque élève à la rentrée de septembre 1987 une somme de 225 F en primaire et de 175 F en maternelle ce qui représente un crédit total de 110.000 F pour l'année scolaire 87-88.

## LES TRANSPORTS SCOLAIRES :

En 1980, création de trois circuits de ramassage des enfants habitant les zones éloignées du groupe « Louis ARAGON ».

Participation financière de la Commune pour les transports vers les collèges de MONDEVILLE et COLOMBELLES ainsi que les lycées de CAEN.



## LA NATATION A L'ÉCOLE :

Depuis notre entrée dans le SIVOM en 1977, les enfants des écoles fréquentent régulièrement les piscines. Plus de 90% des élèves savent nager à leur sortie de CM2.

## LES CLASSES DE NEIGE, de NATURE etc...

— A partir de 1979, départ d'une classe de CM1 à la neige, non renouvelé depuis l'hiver 1986 faute d'encadrement enseignant.

— Départs réguliers de classes de MER et de NATURE.

— Sorties pédagogiques.

## SYNDICAT INTERCOMMUNAL DES ÉCOLES DES TILLEULS PLATEAU :

En SEPTEMBRE 1980, création du syndicat ayant pour but la gestion du fonctionnement de ces écoles par les trois communes du Plateau.

## RÉALISATION DU COLLÈGE « ÉMILE ZOLA »

Construction du Collège de SEPTEMBRE 1984 à SEPTEMBRE 1985. Cet investissement était notre objectif prioritaire en 1977. Pendant 7 années, vos élus ont effectué toutes les démarches possibles afin d'obtenir les subventions pour réaliser ce C.E.S. intercommunal qui ne coûtera quasiment rien au budget investissement.

L'Adjoint responsable de la Commission  
**L. LECONTE**





## "PERSONNES AGÉES"

### AVRIL 1977 :

Création du CLUB DE L'AMITIÉ

### DANS LE CADRE DES AFFAIRES SOCIALES

\*Pour les personnes de 65 ans et plus les plus défavorisées

- courant novembre :  
distribution de pommes de terre  
distribution de combustibles
- à Noël :  
bons d'alimentation

\*Pour tous les 65 et plus

- à Noël :  
distribution de friandises  
repas annuel
- puis :  
1 après-midi animé avec goûter au printemps  
1 après-midi animé avec goûter à l'automne  
1 voyage-repas en juin

En raison des mises en pré-retraites nombreuses et prématurées et afin de favoriser plus de monde, nous avons porté à 62 ans l'âge des bénéficiaires.

### RÉSIDENCE DES PERSONNES ÂGÉES

Ouverture le 1<sup>er</sup> octobre 1981

Cette résidence comprend :

- 53 logements studios actuellement tous occupés  
Elle est équipée de plusieurs salles d'activités, salle de jeux, salon avec cheminée, salle de télé.
- une bibliothèque : ouverte à tous les Gibervillais
- une lingerie équipée de deux machines à laver, deux sèche-linge, une table à repasser, sèche-cheveux, etc...
- une chambre d'hôtes équipée de deux lits jumeaux et de deux lits superposés, armoire cabinet de toilette, W.C., ce qui permet aux résidents de recevoir famille et amis.

ET SURTOUT

- d'un restaurant ouvert du lundi au vendredi inclus, non seulement aux résidents, à leur famille, leurs amis, mais aussi à tous les retraités de la Commune
- des animations et voyages sont organisés par le Directeur.

Cette résidence est tout le contraire d'une maison de retraite.

C'est un lieu ouvert sur l'extérieur où les résidents vivent d'une façon autonome, dans des locaux parfaitement adaptés à leurs besoins.



Ils reçoivent leur famille, leurs amis qui peuvent participer eux-mêmes à la vie de la maison.

Les résidents choisissent de participer ou non aux activités.

Ils gardent le choix de leur docteur, leur infirmier etc...

Cette résidence est animée et gérée par un jeune directeur, M. Lopez, infirmier de profession.

L'entretien est assuré par une femme de service et les employés communaux.

### DANS LE CADRE DU BUREAU D'AIDE SOCIALE

— Aides ménagères : 1977 :

1 aide ménagère non titulaire  
(6 bénéficiaires)

1987 :

11 aides ménagères titulaires  
1 aide ménagère vacataire  
4 aides ménagères remplaçantes  
(79 bénéficiaires)

### MAI 1978 :

— Création d'un service administratif au sein du Bureau d'Aide Sociale.

— Embauche d'une secrétaire à temps complet : cette personne, outre ses différentes tâches au sein du service, est à la disposition des Gibervillais.

Pour les renseigner, face aux tracasseries administratives, les aider dans différentes démarches, ou dossiers à constituer.

— DOSSIERS : "Médical, aide-médicale, retraite, carte invalidité, allocation adulte handicapé, chômage, demande d'aide ménagère, etc..."

### JANVIER 1982 :

Le service administratif avait pris une telle ampleur : (l'extension du service des aides ménagère-



res, services rendus aux Gibervillais, dossiers, démarches) qu'il a fallu procéder à l'embauche d'une administrative à mi-temps.

Nous rappelons aux Gibervillais que le service administratif est transféré au CENTRE SOCIAL.

### **1<sup>er</sup> JUIN 1982 :**

— Mise en service du CENTRE SOCIAL.

Y sont assurés : — les permanences de l'assistance sociale, secrétariat de la consultation des nourrissons.

### **1<sup>er</sup> MARS 1983 :**

Après de nombreuses démarches, mise en place d'un service de "SOINS à DOMICILE". Ce service peut éviter une hospitalisation ou une mise en maison de retraite.

### **Et depuis NOVEMBRE 1986 :**

— le Service Administratif du B.A.S.

### **1985 "MARDI MADAME"**

Création par la commission des Affaires Sociales, d'une activité travaux manuels à l'intention des dames et demoiselles de Giberville qui se retrouvent chaque mardi entre 14 et 17 h 30 au sous-sol du Centre Social.

### **1985-1986 :**

### **COLIS DES CHÔMEURS :**

En accord avec les personnes âgées (qu'elles en soient remerciées) nous avons supprimé la distribution des friandises de Pâques.

Cela nous a permis d'offrir environ 80 colis de 15 à 17 kg de produits alimentaires aux chômeurs les plus défavorisés.

Cette opération sera renouvelée en décembre 1987.

## **LA MUNICIPALITÉ A FAVORISÉ L'IMPLANTATION D'UNE ANTENNE DU SECOURS POPULAIRE FRANÇAIS A GIBERVILLE**

---

Depuis un an, nous avons débuté notre action et vous proposons une rétrospective des activités menées par le S.P.F. de Giberville.

**VACANCES 1986 :** 4 enfants ont pu partir gratuitement et pour une période d'un mois dans des familles d'accueil.

16 enfants ont passé une journée détente à Risle Valley Park dans l'Eure.

**RENTRÉE DES CLASSES :** nous avons procédé à la remise de 15 bons de 100 F pour des enfants du C.E.S.

**BRADERIE :** en novembre dernier, le bénéfice de cette vente nous a permis de financer des colis à 7 familles à l'occasion de Noël, ainsi que quelques jouets.

**COLIS ALIMENTAIRES :** courant 1986, nous avons distribué des légumes. De janvier à mai 1987, avec l'aide de la banque alimentaire et du S.P.F. de Caen, nous avons pu offrir 8 tonnes de nourriture à 176 personnes.

**VÊTEMENTS :** durant une semaine en janvier, nous avons distribué gratuitement 300 vêtements chauds ainsi que des couvertures.

**BOURSE AUX VÊTEMENTS :** les 15 et 16 avril 1987 la bourse aux vêtements a remporté un grand succès. Nous envisageons de renouveler cette expérience en automne.

**BRADERIE :** prochainement, une braderie de vêtements (vêtements donnés au S.P.F.) se fera à la salle Pablo Neruda. Ces vêtements seront vendus à bas prix.

**MARCHE :** le mercredi, nous assurons une vente d'objets divers. Vous trouverez également des ambulances en miniature dont le bénéfice servira à acheter une véritable ambulance pour le tiers monde.

**VACANCES 87 :** trois enfants de 6 à 10 ans partiront en Hollande l'été prochain, invités par des familles d'accueil volontaires.

Cinq enfants de 4 à 12 ans seront accueillis pour une période de 3 semaines en juillet ou août en famille, dans la région du Maine et Loire, de l'Orne, des Yvelines ou du Territoire de Belfort.

Le 3 septembre nous renouvellerons la sortie à Risle Valley Park avec des enfants de Giberville. Cette sortie étant réservée aux enfants qui n'ont pu se rendre en vacances pour raisons financières ou autres. Les inscriptions sont ouvertes dès maintenant.

## RECHERCHE DE FAMILLES D'ACCUEIL SUR GIBERVILLE

Parmi nos actions, une des plus importantes consiste à rechercher des familles qui veulent bien accueillir bénévolement des enfants de 4 à 12 ans pendant les mois de juillet ou août afin de leur procurer de vraies vacances.

Ces enfants seraient originaires du Maine et Loire, de la Haute Savoie, de l'Orne, des Yvelines et du Territoire de Belfort.

Les familles d'accueil peuvent emmener les enfants là où ils vont en vacances.

Si vous êtes candidats contactez le :

### EN CONCLUSION

Le développement important du social dans notre commune, apporte non seulement de nombreux services aux Gibervillais, mais a permis la création de 15 emplois + 4 remplaçantes.

La responsable,  
**B. POLOUCHKINE**

COMITÉ DU SECOURS POPULAIRE  
FRANÇAIS DE GIBERVILLE

Presbytère, rue de l'église à Giberville  
(le mercredi matin)

ou Téléphonnez au 31 72 34 90 ou 31 72 32 98  
(aux heures des repas)

## LOGEMENT

GIBERVILLE 1977 ..... 3.600 HABITANTS  
1987 ..... PLUS DE 5.000 HABITANTS

Depuis 10 ans, le nombre d'habitants de notre commune a augmenté de plus de 40% avec comme conséquence un accroissement du parc de logements surtout pavillonnaires qu'il était indispensable de maîtriser afin d'éviter l'anarchie.

Première démarche des élus : création d'un plan d'occupation des sols (P.O.S.).

Seconde démarche, avec l'aide d'un urbaniste-

conseil, définition du devenir de GIBERVILLE avec le type d'habitation que peut accueillir notre Commune, infrastructures, sportives, culturelles, commerciales, et industrielles.

Pour le logement, plusieurs zones ont été définies pouvant recevoir ces nouvelles habitations :

— la première la plus importante est la création de la ZAD des Buissonnets dont l'aménagement a été confié à l'OPAC du Calvados avec 4 axes prioritaires :

**PAVILLONS LOCATIFS**



## PAVILLONS ACCESSION A LA PROPRIETE HLM LOCATIF MAISON DES ASSOCIATIONS

Cette zone, totalement achevée, a bénéficié de l'implantation, d'un supermarché.

— la deuxième zone créée aux alentours du C.E.S. Emile Zola, réservée aux logements privés, a été confiée à un aménageur, ceci pour éviter à la Commune :

les désagréments des précédents lotissements « dits communaux » d'avant 77 qui avaient été définitifs.

D'autres aménagements suivront certainement, mais il est nécessaire, afin de « rentabiliser » les infrastructures actuelles, sans les augmenter, de faire une pause.

## PARC DE LOGEMENTS LOCATIFS



## BIBLIOTHÈQUE

---

Depuis l'ouverture en Février 1982 de la Bibliothèque, nous avons constaté une évolution constante du nombre de lecteurs.

De 200 lecteurs en 82, nous sommes passés à environ 1100 en 86. Succès totale de ce service, grâce à l'apport d'une part de la subvention municipale (de 3.500 F en 83, nous avons eu 11.390 F en 87) et d'autre part, à la Bibliothèque Centrale du Prêt du Calvados (350 livres prêtés renouvelés tous les trimestres).

Il est à noter que les statistiques ne cessent d'augmenter d'où l'importance de cette réalisation : en effet en 1982, nous avons prêté 2279 livres et à la fin 86, nous en étions à plus de 9000.

Sur la Commune trois sociétés H.L.M. sont implantées :

— L'O.P.A.C. du Calvados gère les logements et pavillons situés derrière UNICO et en haut de la Rue de la Liberté ; logements pratiquement tous récents.

— La Société du Pays d'Auge gère les maisons des Murailles, de la rue du XX<sup>e</sup> siècle, du Château, du Bas du Plateau, les HLM des Carlettes et de la Rue du Centre. Des travaux de modernisation et d'isolation y ont été entrepris.

— La Société Le Foyer Normand gère le HLM et le LOPOFA Rue de la fraternité, les pavillons rue de l'Égalité, et la Résidence des Personnes Agées.

Au sujet des logements situés Rue de la Fraternité, il faut savoir que le LOPOFA sera abattu dans les prochaines années et que le HLM sera certainement réhabilité.

A tous ces logements, il convient d'ajouter ceux du Plateau, que tout le monde connaît, et qui sont gérés par la Société HEBN (SMN).

Si depuis le décret FABIUS de Mars 1986, les sociétés HLM ont toute latitude pour l'attribution de ces logements, dans certains cas sociaux, la mairie intervient.

Il est rappelé que les demandes de logement sont à remplir en Mairie en double exemplaire et renouvelables tous les ans en début d'année.

L'Adjoint responsable de la Commission,  
**André LEPOITTEVIN**

L'importance de ces prêts, nous a conduit à créer un demi-poste pour pouvoir assurer correctement ce service (en février 85).

Il est à rappeler que les écoles de GIBERVILLE fréquentent assidûment la bibliothèque, (21 Classes qui se partagent 18 heures d'ouverture).

Des bénévoles assurent une permanence le vendredi soir régulièrement pour permettre à certaines personnes de fréquenter la bibliothèque le soir :

(Mesdames LECONTE, TEIGER, DELAUNEY, Monsieur HEUZE).

Merci donc à ces personnes.



## BIBLIOTHÈQUE SUITE

Pour complément d'information :

### BIBLIOTHEQUE DE GIBERVILLE

R.P.A.

22, rue Voltaire

14730 GIBERVILLE

## HEURES D'OUVERTURE :

LUNDI ..... 9 h 00 à 11 h 30 et 14 h 00 à 16 h 30

MARDI ..... 9 h 00 à 11 h 30 et 14 h 00 à 16 h 30

MERCREDI ... 10 h 00 à 11 h 30 et 14 h 00 à 16 h 00

VENDREDI ... 9 h 00 à 11 h 30 et 14 h 00 à 16 h 30

Le Responsable,  
**Ph. HEUZE.**

# CENTRE DE LOISIRS

---

Depuis son élection en 1977, la Municipalité s'efforce de répondre aux besoins de la population.

Une de ses préoccupations :

— Promouvoir les activités sportives et culturelles pour la jeunesse. Ce fut l'ouverture des centres de Loisirs pendant les mois de Juillet et Août, avec la collaboration des Francs et Franches Camarades. Pendant 5 années la gestion fut assurée par la Ville, mais la commission jeunesse désirant qu'une association développe les activités existantes, A.G.L.A.E. Association Gibervillaise pour les Loisirs des Adolescents et des Enfants fut créée en 1981.

Depuis sa création, l'association n'a cessé de croître.

— Centre de Loisirs pendant les petites vacances (PAQUES, TOUSSAINT, NOEL)

— Camps d'adolescents à la semaine

— Camps d'adolescent en CORSE

— Accueil après la classe

Depuis 2 ans une section jeune existe au sein de l'Association. Il est possible que d'autres jeunes viennent rejoindre le groupe actuellement en place.



## EXPOSITIONS CULTURELLES

Diverses expositions se sont déroulées au cours de ces dix années à la Salle PABLO NERUDA. On peut dire que ces expositions ont connu un véritable succès, tant par la présence nombreuse de la population, que par les exposants qui ont apprécié cette initiative où toutes les catégories de travaux étaient représentées.

# COMITÉ DES FÊTES

---

Grâce à l'action de la municipalité, le Comité des Fêtes a repris ses activités qui n'ont cessé depuis lors.

Rappelons que la Ville accorde son aide technique et financière (58.000F cette année) à cette association totalement autonome.

Pour permettre le développement des loisirs, la

salle des fêtes a été rénovée et agrandie en 1981.

Deux cuisines ont été implantées, une estrade fabriquée par les employés municipaux.

L'Agjoint  
**C. JEGOU**

# SPORTS

---

Dans notre commune, la vie sportive est animée par l'A.S.G.

Cependant, cette association s'est développée considérablement grâce à l'aide importante que la Municipalité lui apporte depuis 1977.

En 1977..... 5 section, 300 licenciés  
En 1987..... 7 sections, 600 licenciés

De nombreux investissements ont permis cet essor :

1981, salle des sports Maurice Bacquet et terrains de football près de cette salle.

1982, terrain d'honneur pour la compétition de football.

1983, court de tennis.

En outre, des travaux de réfection et d'extension ont été réalisés : (vestiaires et pelouses) au terrain rue Pierre de Coubertin.

Le responsable,  
**R. LECOURT**

# TRAVAUX

---

Plusieurs réalisations spécifiques figurent dans les différents chapitres de ce bulletin.

En outre, nous avons réalisé des travaux importants :

## VOIRIES ET TROTTOIRS

Depuis 1977 réfection de la rue des Cités, de la rue de l'Eglise, rue de la Fosse à Terre, rue Lionel Terray, rue de la Montagne, cité du Calvaire et impasse Uranus.

Création de voies : rue Elsa Triolet (prolongée), rue André Gide (prolongée).

Chaque année plusieurs centaines de mètres de trottoirs sont réalisées.

## ESPACES VERTS

Jardin public près de la salle des fêtes

Près de la salle des sports, du centre social, de la maison des associations, de la RPA et du groupe scolaire Louis Aragon.

## ASSAINISSEMENT

Remise à neuf station de relevage (rue du Marais) avec dégrillage automatique pour annuler les risques d'accident.

Passage et renforcement des grosses canalisations jusqu'à Démouville et du collecteur de la Gronde.

Reprise des eaux pluviales du château à la Gronde.

## ZONE INDUSTRIELLE LE MARTRAY

Extension de la 1<sup>ère</sup> tranche  
Réalisation de la 2<sup>e</sup> tranche.

## RESTAURATION BÂTIMENTS COMMUNAUX



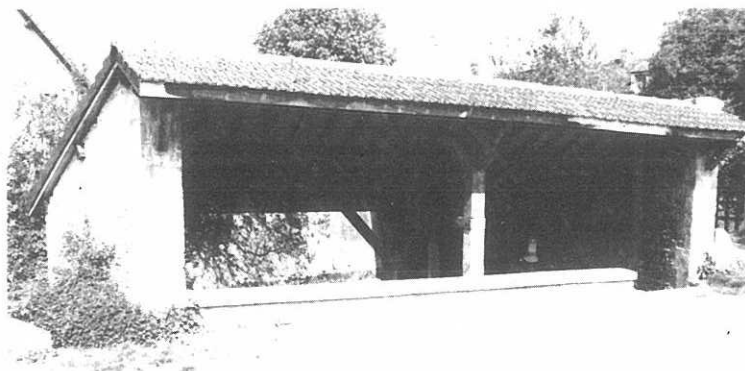
Eglise.

Lavoir.

Bureaux et salle d'archives en mairie.

Salle Jacques Duclos.

Agrandissement atelier municipal.



L'adjoint responsable,  
**C. BOZEC**

# PERSONNEL MUNICIPAL

## COMMISSION PERSONNEL

Avant 1977, la commune comptait 14 employés. 6 seulement étaient titularisés. Pour les 8 autres personnes, elles ne pouvaient prétendre à aucun déroulement de carrière ce qui se traduisait par une perte de salaire importante tant dans la période active que dans celle de la retraite.

Depuis MARS 1977, toutes les créations d'emplois sont faites de façon statutaire : c'est-à-dire 1 an de stage minimum et titularisation à la fin de cette période si le travail donne satisfaction.

Ce qui se traduit par 43 employés municipaux, tous légalement titularisés. Il faut ajouter à cet effectif réel, 14 remplaçantes en cas de maladie.

Les Élus Communistes et Républicains respectueux de la légalité, ont tenu à défendre les intérêts du personnel communal, et ce, sans aucune discrimination politique, religieuse ou philosophique.

L'Adjoint Responsable du Personnel,  
**S. GUILLOT**

Avant 1977	Après mars 1977
<u>ADMINISTRATIF</u>	
Nombre : 3 dont : TITULAIRES : 3 STAGIAIRES : 0 VACATAIRES : 0	Nombre : 5 dont : TITULAIRES : 5 STAGIAIRES : 0 VACATAIRES : 0  <b>Création de poste à responsabilité entre 1977 et 1987</b>  SECRETAIRE GENERAL DE MAIRIE : 1 AGENT PRINCIPAL : 2 COMMIS : 1
<u>SERVICES TECHNIQUES ET ESPACES VERTS</u>	
Nombre : 2 dont : TITULAIRES : 1 STAGIAIRES : 0 VACATAIRES : 1	Nombre : 12 dont : TITULAIRES : 12 STAGIAIRES : 0 VACATAIRES : 0  <b>Création de poste à responsabilité entre 1977 et 1987</b>  ADJOINT TECHNIQUE : 1 CONTREMAITRE : 2
<u>PERSONNEL DES ÉCOLES</u>	
Nombre : 8 dont : TITULAIRES : 1 STAGIAIRES : 1 VACATAIRES : 6	Nombre : 15 dont : TITULAIRES : 15
<u>RESTAURANT SCOLAIRE</u>	
Nombre : 0  SERVICE INEXISTANT	Nombre : 4 dont : TITULAIRES : 4 STAGIAIRES : 0 VACATAIRES : 0



<u>RAMASSAGE SCOLAIRE</u>	
Nombre : 1 TITULAIRE : 1	Nombre : 2 TITULAIRES : 2
<u>R.P.A.</u>	
SERVICE INEXISTANT	Nombre : 2 dont : TITULAIRES : 2 STAGIAIRES : 0 VACATAIRES : 0
<u>BIBLIOTHÈQUE</u>	
SERVICE INEXISTANT	MI-TEMPS : 1 TITULAIRE
<u>GARDIEN DE GYMNASE</u>	
SERVICE INEXISTANT	Nombre : 2 dont : TITULAIRES : 2 STAGIAIRES : 0 VACATAIRES : 0
<u>POLICE MUNICIPALE</u>	
	Nombre : 1 TITULAIRE : 1
<u>DURÉE HEBDOMADAIRE DU TRAVAIL</u>	
40 heures/semaine	<b>En 1987 :</b> 36 heures avec création d'emplois compensateurs
<u>AVANTAGES EN NATURE</u>	
Arbre de Noël pour les enfants des employés	Supprimé, remplacé par un "POT" de fin d'année pour tout le personnel communal <ul style="list-style-type: none"> <li>— Signature d'une convention collective avec les principaux avantages</li> <li>— Reconnaissance et liberté syndicale (heures de délégation)</li> <li>— Prime versée au C.O.S.</li> <li>— Absences autorisées pour décès, mariage, raisons de santé, etc...</li> <li>— Vêtements de travail pour le personnel technique, cantine, administratif</li> <li>— Allocations de vacances pour les enfants du personnel, etc...</li> </ul>

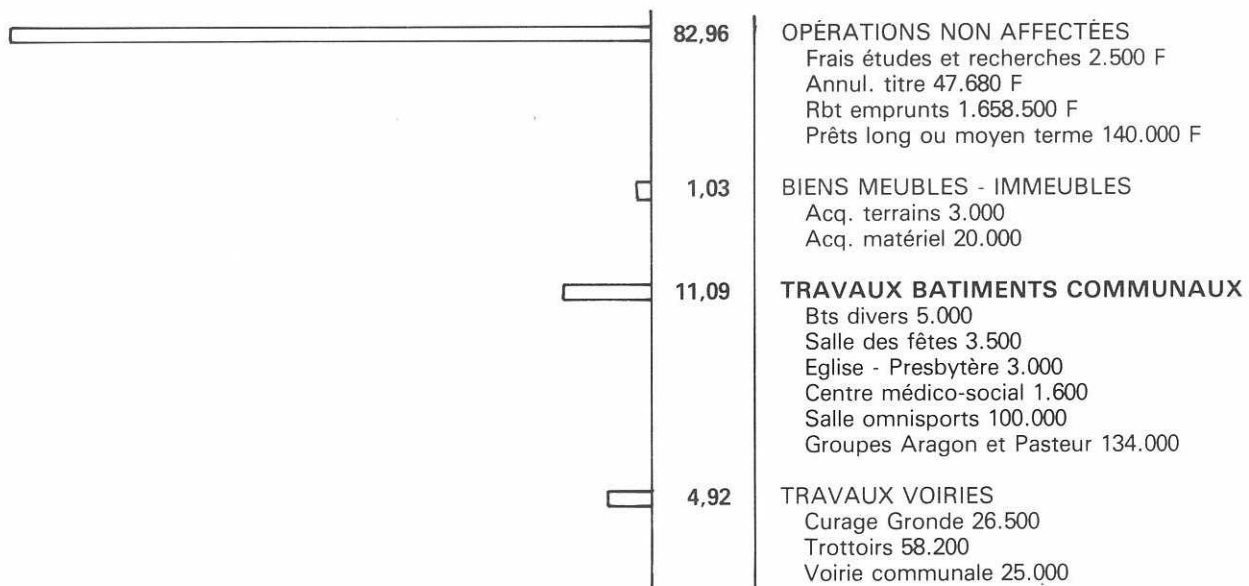
# BUDGET PRIMITIF 1987

## DÉPENSES

### Section de fonctionnement



### SECTION D'INVESTISSEMENT



FONCTIONNEMENT	15.309.400
INVESTISSEMENT	2.228.480
TOTAL GÉNÉRAL	17.537.880

## RECETTES Section de fonctionnement

		%	
<b>TAXE D'HABITATION</b>	1,661 MF	<b>10,85</b>	
FONCIER BATI	2,267 MF	<b>14,81</b>	
FONCIER NON BATI	0,184 MF	<b>1,20</b>	
TAXE PROFESSIONNELLE	3,322 MF	<b>21,70</b>	
DGF	3,987 MF	<b>26,04</b>	
IMPOTS INDIRECTS ET TAXES	0,031 MF	<b>0,20</b>	
PRODUITS DOMANIAUX ET D'EXPLOITATION	1,304 MF	<b>8,52</b>	
RECOUVREMENTS - SUBVENTIONS	0,650 MF	<b>4,26</b>	
DIVERS	1,196 MF	<b>12,42</b>	
Subvention fiscale 726.600 F			
Attribution fonds Nal Taxe Profes. 1.173.042 F			

La pression fiscale réelle pour 1987 (part. communales) est de :

- + 2,94 TH
- + 2,93 FB
- + 2,90 FNB
- + 1,92 TP

Sans le hold-up effectué par le gouvernement sur les communes (voir délibération du CM) en augmentant les cotisations de la Caisse Nationale de Retraites des Collectivités locales la pression fiscale réelle pour 1987 aurait été de :

- 0,27 sur la TH
- 0,28 sur le FB
- 0,31 sur le FNB
- 1,29 sur le TP

## SECTION D'INVESTISSEMENT

PRÉLÈVEMENT SUR FONCTIONNEMENT	1,158 MF	<b>51,96</b>	
EMPRUNTS	0,393 MF	<b>17,67</b>	
F.C.T.V.A.	0,200 MF	<b>8,97</b>	
PARTICIPATIONS	0,476 MF	<b>21,40</b>	

FONCTIONNEMENT :	<b>15.309.400</b>
INVESTISSEMENT :	<b>2.228.480</b>
TOTAL GÉNÉRAL :	<b>17.537.880</b>



## SERVICES RENDUS

MARCHE  
RAMASSAGE OBJETS ENCOMBRANTS  
BUREAU DE POSTE ET ANNEXE MAIRIE AU PLATEAU  
TRANSPORT URBAIN  
ADHÉSION AU SIVOM  
(Balayage, piscines, école musique, colonies de

vacances, ramassage ordures ménagères, débroussaillage, décharge intercommunale...)  
RAMASSAGE DU VERRE  
MARIAGES SAMEDI APRES MIDI  
INFORMATIONS MUNICIPALES  
INTERVENTIONS PERMANENTES POUR L'EAU ET L'ASSAINISSEMENT

**A.G.L.A.E.** Association Gibervillaise pour les Loisirs de l'Adolescent et de l'Enfant

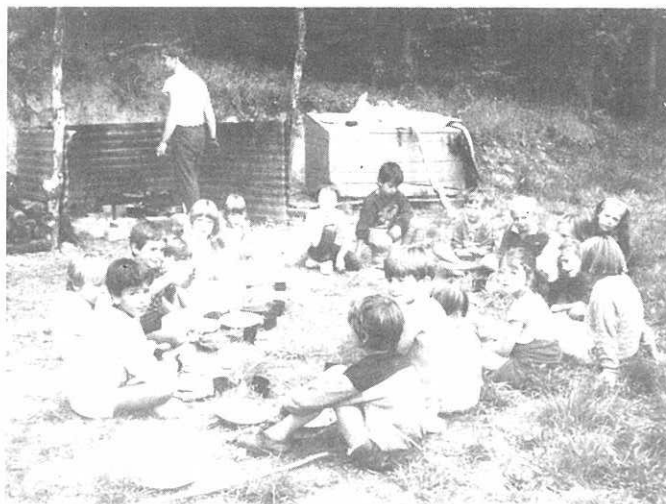
A.G.L.A.E.  
17, rue Pasteur  
14730 GIBERVILLE

Depuis sept ans (23 février 1981) les enfants de Giberville bénéficient des activités proposées par l'Association Gibervillaise pour les loisirs de l'Ado et de l'enfant (A.G.L.A.E.). Lors de sa création l'association a été largement soutenue par la municipalité mais aussi par F.F.C. (Francas du Calvados), auxquels A.G.L.A.E. est affiliée. Cet organisme assure la formation des animateurs et soutient les associations locales dans leur action.

En 7 ans, A.G.L.A.E. a pu développer son action et proposer aux enfants et adolescents de Giberville de plus en plus d'activités : ainsi l'accueil des enfants pendant les petites vacances scolaires a toujours existé avec cependant une évolution dans la formule proposée ; en effet les enfants choisissent actuellement des ateliers spécifiques tels que : peinture sur soie, bois, métal, tissage, équitation, canoë, piscine, électronique et informatique (seulement depuis les vacances de Pâques grâce au C.E.S. qui met à disposition de l'association son matériel).

Les mercredis après-midi fonctionnent sur le même principe aujourd'hui. Un autre type d'accueil est aussi, cette année, proposé : l'accueil périscolaire qui permet aux enfants de faire leurs devoirs et des activités diverses avec l'aide d'une animatrice.

En plus des centres de juillet et août pour les enfants de 4 à 12 ans, l'association propose depuis juillet 1984 des camps à la semaine pour les adolescents de 12 à 14 ans.



De plus depuis 1985 un camp ado 14-16 ans est ouvert en juillet et cette année pour la première fois un camp en Bretagne pour le mois d'août.

Ainsi, le nombre des journées enfants était de 1981 > 3069 ; 82 > 2954 ; 83 > 1947 ; 84 > 2593 ; 85 > 2302 ; 86 > 2706

Malgré des périodes difficiles dues notamment aux problèmes économiques rencontrés par l'ensemble de la population, l'association A.G.L.A.E. a pu s'agrandir, diversifier ses actions autant en nombre qu'en qualité et espère pouvoir continuer dans ce sens avec l'aide déjà active de tous les parents, animateurs, écoles et de la municipalité.

Le Président,  
**J. MAHEUT**

## VELO-CLUB

### Ça roule !

Le Vélo-Club Gibervillais organisait le 8 Mars ses passages de Brevets et à nouveau ce fut un véritable succès.

Il est vrai, que le soleil était au rendez-vous, puisque 322 participants étaient présents pour cette matinée cyclo.

Dès 7 h 30 du matin l'inscription était ouverte et 212 cyclistes s'élançaient pour un parcours de 80 km en passant par TROARN, le HAM, BREUVRON-EN-AUGE, BEAUFOUR-DRUVAL, LA MAISON BLANCHE, GRANGUES ROBERTOMME, TROARN, BAVENT et rentraient ensuite sur GIBERVILLE.

A 8 h 30, eut lieu le Brevet de 60 km où 75 cyclos prenaient le départ, pour TROARN, BEUVRON, GOUSTRAINVILLE, ROBEHOMME, TROARN et GIBERVILLE.

A 9 h départ du Brevet de 35 km ou 35 participants effectuaient une randonnée agréable par DEMOUVILLE, TROARN, SIANT-PIERRE-DU-JONQUET, TROARN, ESCOVILLE et rentraient ensuite sur GIBERVILLE.

Chacun avait passé une matinée cyclo bien agréable, et que de monde ! On aurait cru à plusieurs passages du Tour de France, avec ces maillots multicolores et ces vélos bien brillants.

Au retour un pot de l'amitié fut offert et là, on a pu souffler un peu.

Cette matinée cyclo sera reconduite l'an prochain et le vélo-club Gibervillais rappelle qu'à l'occasion de la fête communale, il organisera une matinée cyclo-promenade et Attention, les femmes l'emporteront-elles sur les hommes ?

Réponse donc, lors de cette matinée cyclo où tous les Gibervillais et Gibervillaises seront invités à cette pratique de la « matinée cyclo promenade ».

RENDEZ-VOUS DONC EN SEPTEMBRE  
A bientôt

Le bureau

# ASSOCIATION SPORTIVE DE GIBERVILLE

Encore une saison qui s'achève pour pratiquement toutes les sections de l'A.S.G.

A part le tennis et la pétanque pour qui cela ne fait que commencer.

Avant de parler des différentes sections, je tiens tout particulièrement à remercier le Conseil Municipal, pour tous les efforts entrepris pour l'aboutissement de la deuxième tranche des travaux du terrain d'honneur de football. Car enfin, nous allons pouvoir avoir nos vestiaires qui jusque là nous faisaient tant défaut.

Comme une bonne nouvelle ne vient jamais seule nous allons même pouvoir compter sur notre deuxième court de tennis pour le printemps 1988.

Vraiment pour cette année dans le domaine de l'équipement sportif nous sommes comblés. Par contre en ce qui concerne l'aspect sportif il s'avère que cette année fut médiocre au niveau des résultats des jeunes ou des adultes. Mais il ne faut pas se décourager, l'année prochaine on a l'espoir de retrouver un palmarés plus qu'honorable.

Maintenant voici un bref aperçu de certaines sections.

Le Secrétaire  
**J.-L. PHILIPPE**

## SECTION BASKET

Voici une saison qui se termine avec des résultats très moyens, mais il ne faut pas se décourager et espérer que la saison à venir sera meilleure.

Le principal ce sont les jeunes, il faut les encourager, c'est la relève pour le futur.



### CLASSEMENT SAISON 1986-1987 :

1 <sup>ère</sup> FÉMININE	
Excellence régionale	12 <sup>e</sup>
1 <sup>ère</sup> MASCULINE	
Excellence départementale	12 <sup>e</sup>
CADETS	5 <sup>e</sup>
MINIMES Garçons 1 <sup>ère</sup> série	7 <sup>e</sup>
BENJAMINS critérium	1 <sup>er</sup>
POUSSINS critérium	8 <sup>e</sup>
RESERVE Féminine	6 <sup>e</sup>
MINIMES F. 1 <sup>ère</sup> série	4 <sup>e</sup>
BENJAMINES critérium	5 <sup>e</sup>
POUSSINES critérium	8 <sup>e</sup>



## TENNIS

Pour la première fois depuis sa création la section TENNIS a eu une équipe championne du CALVADOS cet hiver.

Deux équipes sont engagées dans le championnat de printemps et avec l'annonce du 2<sup>e</sup> court extérieur nous pourrions l'an prochain engager une équipe féminine.

Les jeunes âgés de 8 à 11 ans qui désirent apprendre à jouer peuvent s'inscrire dès maintenant pour SEPTEMBRE auprès de :

Monsieur DESRETTES Daniel, Tél. 31 72 39 30



## Comité des fêtes

Le 23 janvier 1987 a eu lieu l'assemblée générale du Comité des Fêtes. Conformément aux statuts, le mandat des membres élus le 12 février 1985 venait à expiration. Il a donc été procédé à l'élection (pour une durée de 2 ans) du nouveau bureau et de ses membres :

Président ..... POLOUCHKINE Michel  
Vice-président ..... DELAUNEY Monique  
Trésorier ..... FOUCAULT Noël  
Trésorier adjoint ..... BURRI Michel  
Secrétaire ..... LECONTE Monique  
Secrétaire adjointe ..... BURRI Christiane

Membres : Teiger Lisa, Guillot Christiane, Masson Georges, Cherel Yves, Bouillon Marc, Do Patrick, Jagusiak Alain, Tronchi Pierre.

Depuis un nouveau est venu se joindre à l'équipe : Monsieur Grimoult Fabrice.

### Calendrier des activités pour 1987

28 février ..... Repas dansant avec orchestre  
7 mars ..... Mardi gras  
4 avril ..... Repas dansant avec orchestre  
16 mai ..... Critérium cycliste  
14 juin ..... Rallye touristique  
14 juillet ..... Vin d'honneur  
19-20 septembre ..... fête communale  
28 novembre ..... Repas dansant avec orchestre

## SECTION PÉTANQUE

La section pétanque compte cette année 51 licenciés et se décompose comme suit :

- \* 29 hommes
- \* 10 femmes
- \* 5 juniors
- \* 7 cadets

Le premier concours fédéral attribué à la section a vu la participation de 120 doublettes plus 20 doublettes féminines.

Lors de ce concours 10 équipes hommes plus 3 équipes femmes de notre section ont participé.

Le comportement des femmes fut brillant.

\* Jacqueline LELANDAIS - Henriette LEBRETON perdent en finale du complémentaire.

\* Françoise FERREIRA - Ange-Marie HAREL perdent en demi-finale

\* Sandra LELANDAIS - Edwige LANGLINAY perdent en demi-finale du principal.

Le 12 Avril avait lieu le championnat de ligue BASSE-NORMANDIE à ALENÇON : séniors, juniors, cadets, minimes et féminines. 6 équipes étaient engagées.

12 décembre ..... Arbre de Noël

Nous pouvons faire un bilan de nos premières activités.

### 28 février :

Repas dansant avec orchestre Alliance, 150 convives.

### 7 mars :

Mardi gras, 200 enfants défilent dans les rues avec la participation de la fanfare. L'après-midi se termina par un goûter.

### 4 avril :

Repas dansant avec orchestre Mary-Love, 320 convives.

### 16 mai :

Critérium cycliste.  
Nous vous donnons rendez-vous au 14 juin pour le rallye touristique.

Nous comptons sur votre présence.

Venez nombreux.

Le Président,  
**Michel POLOUCHKINE**



# CLUB DE L'AMITIÉ

Le Mercredi 7 Janvier nous débutons l'année à la Salle PABLO NERUDA par la Fête des Rois. Un bon goûter fut servi à nos adhérents ; nous avons le plaisir de recevoir une Délégation des Clubs de Mondeville et Colombelles. Hélas des coupures de courant perturbèrent le programme de variétés ; si la sonorisation faisait défaut nous avons pallié à l'éclairage par des bougies.

Les jeudis de club ont été animés par une alternance de concours de belote, dominos, boules et jeux de loto. Le nombre de participants et leurs appréciations nous incitent à les renouveler. Malgré notre désir de vaincre, nous avons par contre perdu le concours de belote contre Colombelles. « Belle revanche à prendre l'année prochaine » !

Notre petit voyage de printemps eut lieu le Mercredi 18 Mars avec restauration à LINGEVRES et visite de l'Abbaye de Juaye-Mondaye. Le repas de grande qualité fut très apprécié par la centaine de

participants ; la visite de l'Abbaye trop courte au grè des visiteurs mais trop longue pour les personnes attendant dans les cars (difficile de contenter tout le monde).

Le 16 Avril au cours du goûter de PAQUES servi par nos dévoués membres du bureau, le tirage de notre loterie avec comme lot principal le gigot traditionnel récompensait vingt cinq de nos amis.

Nous préparons activement notre Assemblée Générale du 23 Avril et notre Kermesse du 1<sup>er</sup> Mai.

Nous avons le plaisir de voir arriver parmi nous de Jeunes Retraités « BIENVENUE A TOUS ». Encore un petit effort et nous pourrons de mieux en mieux diversifier nos activités.

Le Président,  
**Paul ARTEL**

# TAROT CLUB DE GIBERVILLE

— BILAN SUR AVRIL 1986 à AVRIL 1987.

1 - Cette année nous avons eu 11 licenciés, nous espérons en avoir une vingtaine pour la saison prochaine.

2 - Notre tournoi mensuel fut on peut le dire maintenant un plein succès, on a atteint 14 tables mais la moyenne fut sur les 8 tournois de 12 tables et nous avons eu des joueurs venus de FALAISE, POTIGNY, HONFLEUR, CREULLY, COUTANCES, HÉROUVILLE-SAINT-CLAIR et très peu de GIBERVILLE ce que nous regrettons.

3 - Le 2 Mai le club de Tarot a organisé un diner dansant dans le but de pouvoir cette année payer une partie des licences et des engagements des matchs et aussi les frais de route.

4 - Le club de tarot de Giberville cette année a tapé fort :

— 1 équipe arrive en 1/2 finale de championnat de Normandie

— 1 joueur de Giberville Monsieur LEPILLEUR Daniel est vice champion de Normandie et va représenter la Normandie à Juan les Pins le 2 Mai.

Pour la 1<sup>ère</sup> année du club, nous pouvons dire, que dans tous les tournois de championnat, il y a toujours dans les 5 premiers un joueur de GIBERVILLE. Pour le classement des clubs en Normandie (Basse et Haute confondues) nous sommes 2<sup>e</sup> derrière ROUEN, mais eux ont 50 licenciés.

Le responsable  
**Monsieur JOUY**

ENTREPRISE ★★★

**DELFOUR s. a.**

Siège social : 10, rue Lucien-Bossoutrot  
14120 MONDEVILLE ☎ 31.82.34.96 (2 lignes groupées)

Charpentes : Traditionnelles - Fermettes - Colombages

Escaliers

Menuiseries

Installations :

Magasins et Appartements - Agencement de cuisines rustiques et modernes - Plafonds acoustiques et décoratifs



# GUIDE DES DÉMARCHES ADMINISTRATIVES

Nature de la pièce désirée	Où s'adresser	Pièces à fournir	Coût	Mode règlement
Passeport (valable 5 ans)	A la mairie, délai de délivrance 10 à 15 jours	Carte d'identité Justification de domicile. 2 photos récentes	Un timbre fiscal 350 F	
Duplicata de livret de famille	A la mairie du lieu de mariage		Gratuit	Joindre enveloppe affranchie tarif lettre recommandée
Carte d'électeur (inscription sur les listes électorales de la commune)	A la mairie du domicile (entre le 1 <sup>er</sup> janvier et le 31 décembre) période de révision des listes	Carte d'identité	Gratuit	
Copie conforme	A la mairie du domicile	Présenter original et copie	Gratuit	
Légalisation de signature	A la mairie du domicile	Signature à faire à la mairie	Gratuit	
Permis de chasse	Délivré par le maire aux personnes de nationalité française et étrangère	2 photos d'identité 1 pièce d'identité Police d'assurance Autorisation des parents pour demandeurs de moins de 18 ans	Dép. 144 F Nat. 600 F Bi. Dép. 256 F Gibier d'eau 45 F	
Extrait de naissance	A la mairie du lieu de naissance	Nom, prénom date de naissance	Gratuit	Joindre enveloppe affranchie à 2,20 F ou 1,80 F
Extrait de mariage	A la mairie du lieu de mariage	Nom, prénom date de mariage	Gratuit	
Extrait de décès	A la mairie du lieu de décès	Nom, prénom date du décès	Gratuit	
Fiche d'état civil et de nationalité française	A la mairie du domicile	Livret de famille Carte nationale d'identité	Gratuit	
Casier judiciaire	Casier Judiciaire National 44079 Nantes Cedex	Fiche Individuelle ou photocopie P.I.	Gratuit	
Certificat de nationalité	Au greffe du tribunal d'instance de l'arrondissement	Pièce prouvant la nationalité française Livret de famille	Gratuit	
Carte d'identité valable 10 ans	A la mairie Délai de délivrance une semaine Délai 10 jours	2 photos récentes 1 timbre fiscal Livret de famille, extrait de naissance ou ancienne carte	1 timbre fiscal à 115 F	
Autorisation de sortie du territoire métropolitain pour les mineurs	A la mairie du domicile	Carte nationale d'identité	Gratuit	

(1) Ces tarifs peuvent faire l'objet de modifications en cours d'année.





# STEN

QUALIFELEC E 3

SOCIETE DES TRAVAUX ELECTRIQUES DE NORMANDIE  
ELECTRICITE GENERALE - INDUSTRIE - BATIMENT AUTOMATISME  
RESEAUX M.T. - B.T. - P.T.T. - STATION POMPAGE -  
ECLAIRAGE PUBLIC - ENTRETIENS - MAINTENANCES

Z.I. Le Martray - 14730 GIBERVILLE  
Tél. 31.72.37.00 - Télex 171 594 F

# BIJOUTERIE TENDANCE

## J. LE DORNER

☎ 31.72.40.26



**UN CHIC FOU  
A PRIX TRÈS SAGES.**

## MONDEVILLE GIBERVILLE COLOMBELLES

# S.O.S. AMBULANCES B. VIEL

Entreprise agréée — Personnel diplômé  
Véhicules équipés pour tous transports et toutes distances

5, rue Albert-Viel - 14120 MONDEVILLE

Tél. **31 52 14 93**



Transport de corps avant mise en bière

VOUS CHERCHEZ  
UN TERRAIN  
A BATIR ?

Libre Choix  
du Constructeur

Quelques exemples :

- Bellengreville 600 m<sup>2</sup>  
107 000 F TVA incluse
- Troarn : 1 000 m<sup>2</sup>  
118 650 F TVA incluse
- Bavent 782 m<sup>2</sup>  
94920 F TVA incluse

Renseignements :

CAEN - 39, avenue du 6 Juin  
Tél. 31.86.26.83 - 31.86.33.39

## DEVIQ

normandie

# UNICO

VOTRE SUPERMARCHÉ

système  
**U**



GAZ  
BUTANE



ESSENCE



GASOIL



PRESE



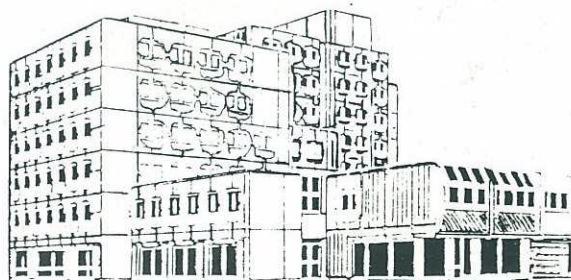
CLÈS MINUTES

Du lundi au samedi de 8 h 45 à 12 h 30 et de 15 h à 19 h 15

Rue Pierre de Coubertin GIBERVILLE  
Tél. 31 72 20 71

Coopérative métropolitaine  
d'entreprise générale

# CIVIEG



82, rue du Général Moulin  
14001 CAEN - Tél. (16) 31.74.74.16 +

BATIMENT  
CONSTRUCTIONS INDUSTRIELLES  
TRADITIONNEL • PREFABRIQUE

USINE DE PREFABRICATION  
14740 Bretteville-l'Orgueilleuse

Haute et Basse-Normandie Région Parisienne

TELECOPIEUR 31.74.62.70