

# GIBERVILLE

bulletin municipal



trimestriel

JANVIER 1986



# à votre service...

**POMPIERS** : Tél. 31.85.42.03

**GENDARMERIE** : Colombelles - Tél. 31.72.40.05

**MAIRIE** : Tél. 31.72.36.61, ouverte au public du lundi au vendredi de 8h30 à 12h et de 13h30 à 17h30.  
Le samedi (permanence) de 9h à 12h.

**P.T.T.** : Tél. 31.72.37.67, ouvert au public du lundi au vendredi : de 9h à 12h et de 15h à 18h.  
Le samedi (matin) : de 9h à 12h.

**P.T.T. (plateau)** : ouvert au public du lundi au vendredi : de 9h à 12h et de 14h à 16h45.  
Le samedi (matin) : de 9h à 11h.

**INFIRMIERES** : Mme POULINGUE-COLLET - 1, rue André Gide - Tél. 31.72.37.83

**MEDECINS** : Docteur ZENOU - 5, rue de la Liberté  
Tél. 31.72.37.59  
Docteurs COLLIN Y. et COLLIN-GIMIE C.  
8, rue du Centre - Tél. 31.72.39.26

**AMBULANCE** : M. VIEL - Tél. 31.82.14.93

**PHARMACIES** : Mme RULLIER - 34 rue de la Liberté  
Tél. 31.72.37.39  
M. WAGNER Michel - 25, rue Pasteur  
Tél. 31.72.00.79

#### **AIDES AUX MERES :**

Association de l'Aide Familiale Populaire du Calvados,  
126 rue Caponière à CAEN - Tél. 31.76.06.71  
Association pour l'Aide aux Mères de Famille,  
25, rue de l'Oratoire à CAEN - Tél. 31.76.29.27

#### **KINESITHERAPEUTES :**

Messieurs LAMOUREUX et HAMEL  
26, rue de la Liberté - Tél. 31.72.36.74

#### **CENTRE MEDICO-SOCIAL (près Mairie)**

Diverses permanences :

• **ASSISTANTE SOCIALE** : Tél. 31.72.05.15

Elle reçoit le mardi de 9h30 à 11h30 ou sur R.V.

• **SECRETARIAT** : Tél. 31.72.05.15, ouvert lundi matin de 8h45 à 12h, mardi après-midi de 13h30 à 17h30, jeudi matin de 8h45 à 12h.

• **CONSULTATIONS DE NOURRISSONS** :

2<sup>e</sup> et 4<sup>e</sup> lundi de chaque mois.

• **CAISSE D'ALLOCATIONS FAMILIALES** :

2<sup>e</sup> et 4<sup>e</sup> mercredi de chaque mois de 14h à 16h30  
Tél. 31.72.07.93

• **CAISSE PRIMAIRE D'ASSURANCE MALADIE** :

Chaque vendredi de 10h à 11h - Tél. 31.72.07.93

• **PLANNING FAMILIAL** :

3<sup>e</sup> mercredi de chaque mois de 14h30 à 16h.

**N.B.** : D'autres permanences sont prévues, nous vous tiendrons au courant ultérieurement de leur mise en service.

Nous vous rappelons que vous pouvez obtenir auprès de ces organismes les mêmes renseignements qu'à leur siège à CAEN.

**MARCHE** : Tous les mercredis de 9h à 12h30

#### **SALLE DES FÊTES ET SOUS-SOL MEDICO-SOCIAL :**

Demande de location sur imprimé disponible en mairie.

**DORENAVANT** : Pour toute plainte concernant les services de police, s'adresser :

au commissariat de Mondeville  
34, rue Emile Zola

Ouvert de 8h30 à 12h et de 13h30 à 18h  
Téléphoner son arrivée au : 31.82.50.15

#### **TRES IMPORTANT :**

Les personnes habitant récemment à GIBERVILLE sont priées de passer le plus rapidement possible, en Mairie, munies des pièces suivantes :

- livret de famille
- anciennes cartes d'électeurs
- carnets de santé des enfants.

afin de faire leur arrivée et leur inscription sur la liste électorale de la commune **avant le 31 décembre 1985.**

#### **PERMANENCE MAIRIE DU PLATEAU :**

Tous les lundis matins de 8h30 à 12h  
Tél. 31.84.21.16

# Editorial du Maire.

Chers Concitoyens,

Je ne vous cacherai pas que c'est avec un mélange de plaisir et de gêne que je rédige l'éditorial de ce bulletin municipal.

En effet, cela fait deux ans que notre publication n'est pas parvenue dans vos foyers. C'est indépendant de la volonté de vos élus mais je vous dois quelques explications.

L'imprimeur qui éditait, à notre grande satisfaction, les précédents numéros et démarchait la publicité, n'avait pas désiré renouveler le contrat qui nous liait, pour des raisons financières.

L'adjoint, responsable de la Commission Information avait alors à la suite de beaucoup de démarches, réussi à conclure avec une société parisienne "spécialisée", un accord pour une parution régulière du Bulletin, trois fois par an.

Alors que les articles étaient rédigés, transmis et les encarts publicitaires démarchés, nous avons attendu vainement, durant de longues semaines, la sortie de notre Bulletin.

Malheureusement, il fallut se rendre à l'évidence : nous avons eu à faire à des gens sans scrupules qui nous avaient trompés et avaient certainement escroqué quelques commerçants... Ils étaient partis, sans laisser d'adresse...

Les membres de la commission de l'Information réorganisée (c'est Claude BLANCHET, conseiller municipal, qui en assure désormais la responsabilité) ont, eux-mêmes, démarché la publicité.

Je tiens à remercier mes collègues qui ont accepté de mener ces investigations pas faciles, de même que je suis très reconnaissant aux commerçants, artisans et industriels sans lesquels nous n'aurions pu renouer avec une tradition qui remonte à 1977.

Vous observerez dans les pages suivantes que la vie municipale ne s'est pas arrêtée pour autant. Et c'est toujours avec beaucoup de dévouement, d'opiniâtreté et de sérieux que les élus municipaux travaillent et oeuvrent dans l'intérêt de la Commune.

Témoin, cette magnifique réalisation qu'est le Collège Intercommunal GIBERVILLE - DEMOUVILLE - CUVERVILLE, situé rue André Gide.

Nous sommes très fiers que Monsieur l'Inspecteur d'Académie considère qu'il s'agit d'un des plus beaux et des plus fonctionnels établissements scolaires qu'il connaisse. Mais nous sommes désolés et inquiets de constater qu'il ne puisse, faute de crédits suffisants, fonctionner normalement.

Nous avons soutenu et soutiendrons les actions des personnels et parents d'élèves, destinées à obtenir les moyens nécessaires pour bâtir un collège de la réussite.

En ce qui nous concerne, nous avons adressé une lettre au Ministre de l'Education qui, nous l'espérons, devra prendre les mesures qui s'imposent.

Madame, Mademoiselle, Monsieur, que vous ayez ou non visité le Collège, sachez que vous serez les bienvenus lors de son inauguration qui aura lieu, courant décembre, je compte, à ce moment là, sur votre présence.

Je vous souhaite bonne réception de ce bulletin que vous lirez, j'en suis sûr, avec intérêt. Comme par le passé, n'hésitez pas à nous transmettre vos suggestions et remarques.

Très amicalement, votre Maire,  
J.F. ROMY.

## AVIS DE NAISSANCE

HOUSSIN Elodie, née le 9 janvier 85 à CAEN, domiciliée 4 rue du Clos Neuf.  
LEROY Aurélie, née le 11 janvier 85, CAEN, domiciliée 15 impasse de l'Orangerie.  
HANIN Mélissa, née le 13 janvier 85 à CAEN, domiciliée 3 rue de la Fraternité.  
MONROCQ Frédéric, né le 13 janvier 85 à CAEN, domiciliée Lotissement "Buissonnets".  
VENANT Simon, né le 30 janvier 85 à CAEN, domiciliée 24 rue Victor Hugo.  
HUE Angélique, née le 1er février 85 à CAEN, domiciliée 6 rue de la Montagne.  
BUNEL Cyril, né le 18 février 85 à CAEN, domiciliée 3242 rue du 20<sup>e</sup> siècle.  
VEILLARD Sabrina, née le 10 mars 85 à CAEN, domiciliée 16, avenue du Point du Jour.  
MOISSON Nicolas, né le 17 mars 85 à CAEN, domicilié 75, rue du Centre.  
TOUSTOU Céline, née le 31 mars 85 à CAEN, domiciliée 7, impasse des Victimes Civiles.  
QUEVAL Margerie, née le 1er avril 85 à CAEN, domiciliée 2/4 rue des Champs Fleuris.  
STEPHAN Audrey, née le 3 avril 85 à CAEN, domiciliée 16, rue du Centre.  
BOUSSET J.Baptiste, né le 14 avril 85 à CAEN, domicilié Zone Industrielle Martray.  
GARNATZ Maxime, né le 16 avril 85 à CAEN, domicilié 13/10 rue du Bois.  
MOISSON Angélique, née le 18 avril 85 à CAEN, domiciliée 13/10 rue du Bois.  
DESMURS Pierre, né le 20 mai 85 à CAEN, domicilié 8 rue Bernard Zayewski.  
COCAULT Sabrina, née le 22 mai 85 à CAEN, domiciliée rue de l'Industrie.  
ALLANET Aurélie, née le 27 mai 85 à CAEN, domiciliée 5 rue de la Fraternité.  
GORREC Fabien, né le 3 mai 85 à CAEN, domicilié 1 rue du Docteur Roux.  
SOREL Julie, née le 8 juin 85 à CAEN, domiciliée 1 bis rue de la Gare.  
PATRIGNANI Marie, née le 14 juin 85 à CAEN, domiciliée 1/2 rue des Champs Fleuris.  
LEVALLOIS Jérémy, né le 7 juin 85 à CAEN, domiciliée 31 rue du Centre.  
LECLERC Elodie, née le 28 juin 85 à CAEN, domiciliée "Les Carlettes" N° 3272  
SCHWAR Sophie, née le 7 juillet 85 à CAEN, domiciliée 1 rue de la Fraternité.  
DARTIGUENAVE Gaëlle, née le 9 juillet 85 à CAEN, domiciliée 12, rue Georges Brassens.  
LE LIEVRE David, né le 10 juillet 85 à CAEN, domicilié 3 rue Elsa Triolet.  
COLLET Benoît, né le 10 juillet 85 à CAEN, domicilié 14 rue du Marais.  
BRIARD Olivier, né le 6 août 85 à CAEN, domicilié 7, impasse de l'Aurore.  
LEMANCEL Olivier, né le 11 août 85 à CAEN, domicilié 4 rue du Calvaire.  
LEGRAND Emilie, née le 14 août 85 à CAEN, domiciliée 9 rue de la Fraternité.  
BEZZICHERI Aurélie, née le 16 août 85 à CAEN, domiciliée 15 rue de la Fraternité.  
BARBANCHON Teddie, né le 7 septembre 85 à CAEN, domicilié 1, rue Marie Curie..  
FOUBERT Florie, née le 9 septembre 85 à CAEN, domiciliée 11, rue du Centre.  
GAUTIER Elodie, née le 11 septembre 85 à CAEN, domiciliée 3, impasse des oeillets.  
LECOMTE Florian, né le 26 septembre 85 à CAEN, domicilié 12, rue du Calvaire.  
GRANDIE Aurore, née le 29 septembre 85 à CAEN, domicilié 14, rue Albert Camus.  
GUESDON Vincent, né le 4 octobre 85 à CAEN, domicilié 3239 rue du 20<sup>e</sup> siècle.  
RIQUET Julia, née le 10 octobre 85 à CAEN, domiciliée 18 rue Elsa Triolet.

## MARIAGE

LECLERE Jean et LIOTARD Paulette mariés le 10 janvier 1985.  
CORTES Alain et BOCCHINI Catherine mariés le 23 mars 1985.  
LEMANCEL Jacky et LETELLIER Béatrice mariés le 23 mars 1985.  
PIWTORAK Gérard et BEAUSSIEUX Dominique mariés le 30 mars 1985.  
JANVIER Alain et RINGOT Patricia mariés le 13 avril 1985.  
HELIE Patrick et LEBRUN Monique mariés le 27 avril 1985.  
LEGROS Alain et DEPONT Lydie mariés le 18 mai 1985.  
LEVALLOIS Philippe et THOEN Myriam mariés le 1er juin 1985.  
BOISSEE Patrick et LE LIEUVRE Denise mariés le 8 juin 1985.  
LECOMTE Patrice et MAGNIEZ Valérie mariés le 8 juin 1985.  
BEAUSSIEUX Pascal et VIEL Corinne mariés le 22 juin 1985.  
VICO Roger et DUVAL Sylvie mariés le 22 juin 1985.  
DARAGON Patrice et DUCLOS Evelyne mariés le 29 juin 1985.  
FARRIS Jean-Pierre et PANEK Nelly mariés le 29 juin 1985.  
VOISIN Pascal et VOISIN Véronique mariés le 29 juin 1985.  
GASNIER Georges et JOSSE mariés le 2 juillet 1985.  
HEURTIN Gilles et KIONA Martine mariés le 6 juillet 1985.  
DOUGUET Michel et COURTE Martine mariés le 20 juillet 1985.  
ROZENBAJGIER Henri et GROSCOL Christine mariés le 27 juillet 1985.  
COEURET Patrick et BINET Noëlle mariés le 10 août 1985.  
LEMAIRE Philippe et COURTEVILLE Martine mariés le 17 août 1985.  
HELD Joël et HEROULT Sylvianne mariés le 31 août 1985  
LATRON Jacques et PIROG Jacqueline mariés le 7 septembre 1985.  
NEMTZOFF Frédéric et LEBRUN Sylviane mariés le 28 septembre 1985.

## DECES

*SEBBAN Messaoud décédé le 8 janvier 1985 à GIBERVILLE*  
*TOQUET Jeanne décédée le 28 décembre 1984 à CAEN*  
*SZUCH Françoise Veuve RESZA décédée le 5 janvier 1985 à CAEN*  
*LECLERE Jean décédé le 15 janvier 1985 à GIBERVILLE*  
*BRIFFA Philomène Veuve COUCHEZ décédée le 27 janvier 1985 à CAEN*  
*MARSZALEK Simon décédé le 5 février 1985 à CAEN*  
*LEMIERE Fernande Veuve DURONZAT décédée le 20 février 1985 à CAEN*  
*DUBREZ Charles décédé le 28 février 1985 à GIBERVILLE*  
*LEGELEUX Marguerite Epouse VARLAMOFF décédée le 7 mars 1985 à CAEN*  
*FERREIRA Victorino décédé le 20 mars 1985 à GIBERVILLE*  
*DOBROWOLSKI Joseph décédé le 10 mars 1985 à CAEN*  
*CARREIN Rachel décédé le 25 avril 1985 à CAEN*  
*QUEVILLON Armandine Veuve LECONTE décédée le 26 mai 1985 à CAEN*  
*OZOUF Jean décédé le 18 juin 1985 à GIBERVILLE*  
*TONIN Césaire décédé le 21 juin 1985 à GIBERVILLE*  
*SYSZKA Edouard décédé le 25 juin 1985 à GIBERVILLE*  
*DUBELT Catherine Epouse POPLAWSKI décédée le 12 juin 1985 à CAEN*  
*STEPHAN Boleslaw décédé le 3 juillet 1985 à CAEN*  
*HINDA Franck décédé le 12 juillet 1985 à CAEN*  
*CANNONE Stéphane décédé le 5 août 1985 à GIBERVILLE*  
*POTTIER André décédé le 8 août 1985 à CAEN*  
*BALUTA Joseph décédé le 5 septembre 1985 à CAEN*  
*DECLERCQ Pierre décédé le 23 octobre 1985 à GIBERVILLE*

**MEDECINS DE GARDE** du 13 octobre au 29 décembre 1985

13 octobre	Docteur DESPLANCHES	COLOMBELLES	31.72.40.74
20 octobre	Docteur FRANGER	BAVENT	31.78.83.20
27 octobre	Docteur GIMIE	GIBERVILLE	31.72.39.26
1er novembre	Docteur BEAU	TROARN	31.23.35.30
3 novembre	Docteur LOUVET	SANNERVILLE	31.23.35.19
10 novembre	Docteur AMIOT	TROARN	31.23.32.33
11 novembre	Docteur AMIOT	TROARN	31.23.32.33
17 novembre	Docteur MALTRET	RANVILLE	31.78.78.62
24 novembre	Docteur MANSON	COLOMBELLES	31.86.09.28
1er décembre	Docteur MARIS	DEMOUVILLE	31.39.13.38
8 décembre	Docteur MAYAUD	TROARN	31.96.09.76
15 décembre	Docteur RASSANT	COLOMBELLES	31.96.00.28
22 décembre	Docteur VAUX	RANVILLE	31.86.59.69
25 décembre	Docteur DESPLANCHES	COLOMBELLES	31.72.40.74
29 décembre	Docteur ZENOU	GIBERVILLE	31.72.37.59

**PHARMACIES DE GARDE** du 13 octobre au 29 décembre 1985

13 octobre	Pharmacie LEMOUCHER	RANVILLE	31.78.76.87
20 octobre	Pharmacie WAGNER	GIBERVILLE	31.72.00.79
27 octobre	Pharmacie LE HENAFF	HEROUVILLE	31.78.82.82
1er novembre	Pharmacie RULLIER	GIBERVILLE	31.72.37.39
3 novembre	Pharmacie LEMOAN	COLOMBELLES	31.72.40.07
10 novembre	Pharmacie FAUCHER	COLOMBELLES	31.72.40.13
11 novembre	Pharmacie FAUCHER	COLOMBELLES	31.72.40.13
17 novembre	Pharmacie POLLIN	SANNERVILLE	31.23.20.57
24 novembre	Pharmacie RULLIER	GIBERVILLE	31.72.37.39
1er décembre	Pharmacie BLIN	TROARN	31.23.31.18
8 décembre	Pharmacie FAUCHER	COLOMBELLES	31.72.40.13
15 décembre	Pharmacie LEMOUCHER	RANVILLE	31.78.76.87
22 décembre	Pharmacie LECHAUX	DEMOUVILLE	31.72.36.26
25 décembre	Pharmacie LE HENAFF	HEROUVILLE	31.78.82.82
29 décembre	Pharmacie LE HENAFF	HEROUVILLE	31.78.82.82

*VOUS CHERCHEZ  
UN TERRAIN  
A BATIR ?*

Libre Choix  
du Constructeur

**Quelques exemples :**

- **Giberville** (proche du C.E.S.)  
403 m<sup>2</sup>: 133 137 F TVA incluse
- **Troarn** : 1 000 m<sup>2</sup>  
131 103 F TVA incluse
- **Bavent** 658 m<sup>2</sup>  
101 718 F TVA incluse

*Renseignements :*

CAEN - 39, avenue du 6 Juin  
Tél. 31.86.26.83 - 31.86.33.39

**DEVIQ**  
normandie

# ELEGANTE

**La nouvelle Lemoux Bernard**



*“DELTA” est séduisante  
par ses qualités et ses options  
qui la personnalisent.*

- Venez la découvrir (même le W.E.)
- Téléphonnez nous
- Ecrivez nous

ET BIEN SUR PAR PAVILLONS  
SON PRIX... Lemoux  
UN PRIX ... Bernard

## LEHOUX S.A

Z.I. OUEST — Rue des Monderaines  
14650 CARPIQUET — Tél. 31.73.44.60

## LE BETON VIBRE

ETUDES ET REALISATIONS DE TOUS ELEMENTS EN  
BETON MOULE VIBRE - CLOTURES - GARAGES  
BATIMENTS PREFABRIQUES - MOBILIER URBAIN

Usine et Siège Social : FEUGUEROLLES-BULLY  
14320 MAY-SUR-ORNE - Tél. 31.79.81.04



# AFFAIRES SCOLAIRES

A l'occasion de ce bulletin tant attendu par la population de GIBERVILLE, voici quelques chiffres concernant la rentrée 1985-1986 :

## Ecoles Louis ARAGON et PASTEUR

La rentrée s'est effectuée dans de bonnes conditions, le nombre d'élèves par classe varie de 22 à 25 en primaire, et 30 enfants en maternelle.

Effectif de la rentrée le 9 septembre 1985 : Maternelle : 180 enfants, Primaire : 337 enfants.

## Ecole des TILLEULS : (secteur de GIBERVILLE)

Effectif Primaire : 87 enfants, effectif Maternelle : 35 enfants.

En raison de la baisse continue du nombre d'élèves scolarisés au PLATEAU, nous avons dû accepter avec regret la suppression de trois classes malgré de vives protestations auprès de l'Inspecteur d'Académie (voir lettres ci-dessous).

Monsieur LECONTE Louis  
Président du Syndicat Intercommunal  
Des Ecoles du Plateau  
Place des Tilleuls - 14120 MONDEVILLE

Giberville, le 11 février 1985

A Monsieur l'Inspecteur d'Académie  
du Calvados

Monsieur l'Inspecteur,

Les enseignants de l'Ecole des Tilleuls de Mondeville portent à ma connaissance ce jour, 11 février 1985, la suppression de 3 classes primaires et 1 classe Maternelle.

Je tiens à vous faire savoir, Monsieur l'Inspecteur d'Académie, ma stupéfaction à l'annonce de ces fermetures qui auront pour effet la surcharge des classes restantes.

Il en résultera donc une détérioration de l'enseignement dans cette école sachant déjà que 23 % des enfants ont un retard scolaire de 1, 2 voire 3 ans.

Ces mesures vont également à l'encontre des récentes affirmations du Secrétaire d'Etat à l'Enseignement qui déclarait à l'O.R.T.F. que le pourcentage d'élèves de fils d'ouvriers accédant aux études supérieures devait s'orienter vers une nette progression.

Je crois inutile de vous rappeler, Monsieur l'Inspecteur, que le milieu social du Plateau est déjà particulièrement défavorisé et que ces fermetures entraîneront de réelles difficultés pour les enfants.

Je veux espérer que vous voudrez bien porter toute votre attention à ce grave problème afin d'y apporter la solution qu'il mérite.

Je vous prie de croire, Monsieur l'Inspecteur, à l'expression de ma haute considération.

Le Président du Syndicat,  
Maire-Adjoint de Giberville,

L. LECONTE.

Syndicat Intercommunal  
Pour le fonctionnement  
des Ecoles primaires et maternelles  
du Plateau.

Le 15 février 1985

Monsieur l'Inspecteur d'Académie,

Les Conseils Municipaux de MONDEVILLE, COLOMBELLES et de GIBERVILLE, ainsi que le Syndicat Intercommunal des Ecoles du Plateau, s'étonnent des menaces de fermetures de trois classes, mesures envisagées pour la rentrée scolaire 1985-86.

Tout d'abord, depuis la mise en place du Syndicat Intercommunal de nombreux travaux ont été faits et d'autres sont prévus. Ensuite, on ne peut passer sous silence les nombreux retards scolaires reconnus tant par vos services que par les instituteurs et les parents d'élèves. Dans ce

secteur scolaire essentiellement lié à la S.M.N., où les familles sont, pour la plupart, sérieusement touchées économiquement et socialement, il apparaît inacceptable pour les élus que les écoles puissent fonctionner dans des conditions plus défavorables, ce qui ne manquerait pas de placer certains enfants dans des situations d'échec encore plus accentuées. Les problèmes sociaux dans ce secteur sont si préoccupants que les trois communes ont financé, avec le concours de l'Association Calvadosienne pour la Sauvegarde de l'Enfance, un terrain d'aventures, et ont obtenu la présence de trois éducateurs en milieu ouvert. Quand on sait que les Communes de COLOMBELLES et GIBERVILLE sont placées dans une Z.E.P., il serait difficile d'admettre que les enfants de ces Communes résidant au Plateau ne soient plus traités comme leurs petits camarades du bourg.

Fermer trois classes signifierait la fin du soutien mis en place dans certaines classes, et ne pas tenir compte des effectifs présents dans la section de moyens de l'Ecole Maternelle. De plus, la réhabilitation de logements sociaux du Plateau entraîne un important mouvement de mutations de familles, mouvement encore accentué par les départs en pré-retraite.

Dans une situation locale particulièrement difficile, les Conseils Municipaux demandent la transformation de la classe de perfectionnement en une classe d'adaptation et qu'au pire une seule classe soit fermée.

Veuillez agréer, Monsieur l'Inspecteur d'Académie, l'expression de nos salutations respectueuses,

Le Maire de Colombelles,  
Le Maire de Giberville,  
Le Maire de Mondeville,

Le Président du Syndicat,

**CANTINE** : Le restaurant fonctionne avec un effectif toujours plus important au fil des ans : 223 enfants de primaire et 92 maternels prennent leur repas, ce qui représente plus de 50 % des élèves. Je rappelle que les parents peuvent prendre connaissance des menus affichés soit à la mairie, soit au restaurant scolaire.

## CLASSES DE NEIGE, CLASSES VERTES

Dans le 1er trimestre de 1985, le CM1 et les deux classes de perfectionnement sont partis en séjour de neige à ST PIERRE D'ENTREMONT pour le CM1, et à PICHERANDE pour les deux classes de perfectionnement.

Pour l'hiver 1986, le séjour paraît très compromis en ce qui concerne le CM1 car à ce jour aucun enseignant ne désire partir avec les enfants.

## CLASSES DE MER :

Madame GIRARD s'est rendue avec ses élèves à DIVES SUR MER. Je rappelle que la municipalité est toujours très favorable à ce genre d'initiative.

**TRANSPORTS SCOLAIRES** : Malgré l'ouverture du collège de GIBERVILLE, les bus directs E et F (voir horaires ci-après) desservent le C.E.S. de COLOMBELLES pour les enfants de 3<sup>e</sup> et le lycée d'HEROUVILLE.

## LE COLLEGE INTERCOMMUNAL DE CUVERVILLE, DEMOUILLE, GIBERVILLE

C'est avec une très grande satisfaction que nous avons réalisé la construction du collège dans le temps prévu et ainsi permis la rentrée des enfants le 9 septembre.

Les parents très nombreux ont pu visiter les locaux les lundi 9 septembre et mardi 10 septembre et ainsi apprécier l'architecture de cet établissement.

Qu'il me soit permis dans ce bulletin de remercier tout particulièrement les entreprises qui ont dû consentir de gros efforts pour permettre l'ouverture à la date prévue. Malheureusement, nous devons déplorer le manque de personnel de service ; seules, deux personnes doivent entretenir plus de 4000 m<sup>2</sup> de sols.

Le syndicat intercommunal est intervenu auprès du Ministre de l'Education Nationale afin d'obtenir la création de postes d'agents de service.

Le Président du Syndicat Intercommunal de Giberville, Démouville, Cuverville

à

Monsieur le Ministre de l'Education

Monsieur le Ministre,

Depuis le 9 septembre dernier, 450 enfants de nos trois localités sont scolarisés dans un Collège neuf situé sur la commune de Giberville.

Cet établissement que nous réclamions depuis de nombreuses années a pu, enfin, être édifié grâce à la subvention de l'Etat, ce dont nous vous sommes reconnaissants.

*D'une architecture remarquable, favorisant une pédagogie moderne et vivante qui devrait permettre aux élèves d'évoluer dans des conditions favorables, notre Collège ne peut fonctionner normalement depuis la rentrée scolaire.*

*En effet, alors que les surfaces à entretenir dépassent les 6000 m<sup>2</sup>, seuls deux agents affectés à ce travail, sont actuellement en place. (Les statistiques rectorales relèvent, ici, un déficit de 2,5 agents).*

*Nous sommes très inquiets, Monsieur le Ministre, car en dépit de la bonne volonté, du courage et du sérieux du personnel concerné, la tâche est insurmontable (sachez, par exemple, qu'il lui est impossible de passer plus de 3 minutes par salle de classe). A ce rythme, dans quelques semaines, nos merveilleuses installations seront dégradées. Ce serait dramatique !.*

*Une démarche auprès de Monsieur le Recteur nous a permis d'enregistrer que dans l'Académie de Caen, aucun crédit n'était disponible pour pallier à cette insuffisance.*

*Aussi, sommes-nous convaincus que, seul votre ministère peut nous permettre d'obtenir satisfaction. C'est pour cela que nous vous sollicitons afin que vous puissiez tenir compte de nos préoccupations et prendre les mesures qu'impose une telle situation.*

*Depuis la rentrée scolaire, divers mouvements et actions organisés par les personnels enseignants et non enseignants ainsi que par les parents d'élèves, montrent bien que les besoins sont réels. Nous comptons sur vous pour éviter que le climat ne se dégrade. Par la même occasion, nous soutenons deux autres demandes formulées par les utilisateurs :*

*- la mise en place d'un documentaliste à temps complet. Alors que le C.D.I. de notre Collège est un modèle du genre (avec une surface d'environ 200 m<sup>2</sup>, accueillante et fonctionnelle), l'option choisie par les concepteurs risque d'être sans effet s'il n'y a pas de personnel pour faire vivre cette installation.*

*- la nomination d'un sous-directeur ou d'un conseiller d'éducation (actuellement, le principal et le gestionnaire ne sont assistés que par une secrétaire commune, ce qui paraît bien insuffisant par rapport à l'ampleur de leur tâche.*

*Je me permettrai également de vous préciser que la population de nos communes est très touchée par la crise et socialement défavorisée (nos écoles primaires sont rattachées à une Z.E.P.) C'est, nous semble-t-il, une raison supplémentaire pour doter, prioritairement, nos élèves des moyens indispensables visant à résorber leurs difficultés scolaires.*

*Persuadé que cette démarche sera prise en considération (vous comprendrez aisément qu'il en va de la vie du Collège et de la réussite des enfants) et me tenant avec mes collègues élus à votre disposition pour en discuter si nécessaire, je vous prie d'accepter, Monsieur le Ministre, l'expression de ma considération respectueuse.*

Pour le syndicat intercommunal  
Le Président,

### Extrait du registre des délibérations du conseil municipal

Le 24 septembre 1985 à 20h30, le Conseil légalement convoqué, s'est réuni à la Mairie en séance publique sous la présidence de Monsieur ROMY Jean-François.

Etaient présents : Messieurs LEPOITVIN, LECOMTE, MAUREY, BOZEC, PHILIPPE, LEROYER, PELTIER, HEBERT, RENVOISE, GUILLOUX, BASLEY, Mesdames POUILLAIN, DESCHAMPS, LE BRUN.

Formant la majorité des membres en exercice.

Absents : Messieurs DUFOR, JAMET,

Le Comité syndical après avoir entendu l'exposé de Monsieur ROMY Jean-François, président, sur la situation de rentrée scolaire au Collège de GIBERVILLE (manque d'agents de service, absence de documentaliste, et de sous-directeur) :

- soutien les mouvements et les actions déclenchés par l'ensemble des personnels du Collège et des Parents d'élèves.

- décide d'adresser une lettre à Monsieur le Ministre de l'Education pour lui faire part de ses inquiétudes et lui demander de tout mettre en œuvre pour prendre

les mesures nécessaires au bon fonctionnement de cet établissement.

- propose qu'une copie de cette délibération soit adressée à Monsieur le Conseiller Général du Canton de TROARN, Monsieur le Préfet, Commissaire de la République et Monsieur le Recteur de l'Académie de CAEN afin que ceux-ci puissent intervenir pour faire aboutir les justes revendications des personnels du Collège et des Parents d'élèves.

Délibération prise à l'unanimité

Pour extrait certifié conforme,  
Le Président,



# Horaires

## DIRECT F + E Giberville - Lycée Hérouville - ENP SAUF SAMEDI

ALLER	7h48	Giberville Rond-Point
	7h49	Giberville Mairie
	7h50	Giberville Garenne
	7h51	Démouville Mairie
	7h52	Démouville Petit Vallon
	7h54	Cuverville Eglise
	7h55	Cuverville Place
	8h01	Lazzaro
	8h03	Ecoles Colombelles
	8h08	Départ Ecoles Colombelles 3Saint-Clair Hérouville
	8h20	Lycée d'Hérouville
	8h27	Arrêt INRO (descente ENP)

## DIRECT F - SAUF MERCREDI ET SAMEDI

RETOUR	1er	2e
En place	17h15	18h00
Départ	17h20	18h10
		(sauf vendredi)
"		Lycée d'Hérouville
"		La Cité Hérouville
"		Colombelles Ecoles
"		Colombelles Mairie
"		Colombelles Lazzaro
"		Cuverville
"		Démouville
"		Giberville Rond-Point

## DIRECT F - MERCREDI

RETOUR		
En place	13h20	
Départ	13h30	Lycée Hérouville Avenue Charlotte Corday Montmorency C.Cial Colombelles Ecoles Colombelles Mairie Colombelles Lazzaro Cuverville Démouville Giberville Rond-Point

## DIRECT E

### CES Colombelles Cuverville - Démouville - Giberville

RETOUR	1er	2e
En place	15h45	16h48
Départ	15h50	16h53
	Cuverville	
	Démouville	
	Giberville	

## DIRECT E : Giberville — CES Colombelles SAMEDI

ALLER	7h48	Giberville Rond-Point
	7h49	Giberville Mairie
	7h50	Giberville Garenne
	7h51	Démouville Mairie
	7h52	Démouville Petit Vallon
	7h54	Cuverville Eglise
	7h55	Cuverville Place
	8h03	Ecoles Colombelles

## SAMEDI

RETOUR :		
En place	11h30	
Départ	11h35	CES Colombelles Cuverville Démouville Giberville

## BETON DE FRANCE



REGION NORMANDIE  
SECTEUR CALVADOS

55, rue de Liberté - 14730 GIBERVILLE  
Tél. 31.72.36.72

## SALON COIFFURE DAMES



"Marina"

2eme Prix au Concours International  
de Coiffure de COUTANCES

Tél. 31.78.44.31

33, RUE DE LA LIBERTE 14 730 GIBERVILLE

## CAEN - MONDEVILLE - GIBERVILLE

## Ambulances B. VIEL

Entreprise agréée — Personnel diplômé  
Véhicules équipés pour tous transports et toutes distances

5, rue Albert-Viel - 14120 MONDEVILLE

Tél. 31.52.14.93



## PHARMACIE

Mme C. RULLIER  
Pharmacien  
de la Faculté de Paris  
14730 GIBERVILLE

Tél. 31.78.43.89

## ENTREPRISE ★★★★★

## DELFOUR s. a.

Siège social : 10, rue Lucien-Bossoutrot  
14120 MONDEVILLE - ☎ 82-34-96 (2 lignes groupées)

Charpentes : Traditionnelles - Fermettes - Colombages  
Escaliers

Menuiseries

Installations :

Magasins et Appartements - Agencement de cuisines rustiques  
et modernes - Plafonds acoustiques et décoratifs

# COMMISSION DU PERSONNEL

## LE POINT SUR L'EMPLOI COMMUNAL

### 1) - Evolution des effectifs du personnel communal

Années	Effectif initial	Création par année	Effectif cumulés	Salaires + charges	Subvention C.O.S.	TOTAL	% budget fonctionn.
77	11	3	14	557.929	0	557.929	22 %
78	14	2	16	877.289	0	877.289	23 %
79	16	11	27	1123.848	67.500	1191.348	28 %
80	27	3	30	1730.913	90.000	1820.913	33 %
81	30	4	34	2225.305	129.900	2355.205	32 %
82	34	4	38	3078.391	185.000	3263.391	33 %
83	38	1	39	3490.702	203.500	3694.202	32 %
84	39	2	41	3840.000	263.500	4103.01	32 %

Commentaires de ce tableau : l'effectif représenté fait état uniquement du personnel communal, à l'exception du Bureau d'Aide Sociale.

23 employés sont du sexe féminin, 18 sont du sexe masculin.

En 1984 : 39 employés sont titulaires, 2 employés sont stagiaires.

En 1984 : âge des des employés communaux

18-20 ans	0
21-25 ans	9
26-30 ans	5
31-35 ans	4
36-40 ans	13
41-45 ans	2
46-50 ans	4
51-55 ans	3
56-60 ans	0
61-65 ans	1

Depuis mars 1977, date de l'élection d'une municipalité d'Union de la Gauche, avec un maire Communiste, l'effectif du personnel communal a progressé de 30 personnes. Cela correspond à des besoins réels de la population et à une volonté délibérée d'améliorer le service public. De plus, c'est un moyen de lutter contre le chômage.

Les emplois créés sont des emplois durables, car les employés municipaux sont recrutés comme stagiaires pendant un an conformément à la loi, et s'ils donnent satisfaction, sont titularisés après avis de la commission du personnel et délibération du Conseil Municipal.

### 2) - BILAN SOCIAL

Années	Promotions		Avantages sociaux bleus, blouses	Absentéisme/jours			Coût formation professionnelle C.F.P.C.	Evaluation en Frs. droits syndicaux
	grades	Echel.		maladie	mater.	acc. tra		
1977		4	219 F					
1978		14	3986 F	330		12		
1979	3	12	6341 F	365	150	4		
1980	3	18	10699 F	277		30		
1981	5	18	8657 F	355		152		
1982	1	17	17915 F	439		279		
1983	7	19	18872 F	343	122	124		
1984		18	18000 F	522		72	23656 F	33142 F

Commentaires de ce tableau :

— 1) le coût des avantages sociaux représente les équipements accordés par convention au personnel communal : bleus, bottes, blouses, gants, sabots, vêtements de pluie, etc...)

— 2) Détail de l'absentéisme pour 1984 :  
Services techniques : 111 jours  
Personnel aux écoles : 293 jours  
Service administratif : 38 jours  
Résidence personnes âgées : 80 jours

Depuis 1978, c'est le service du personnel des écoles qui a le plus fort taux d'absentéisme.

— 3) Evaluation en France des droits syndicaux pour 1984 :	
heures de délégation bureau syndical	22.500 F
heures d'information syndicale	2.132 F
éducation syndicale (formation	5.750 F
heures délégations responsable Fédération Syndicale	2.760 F
<b>TOTAL</b>	<b>33.142 F</b>

Pour la Commission du Personnel,  
L'Adjoint,  
S. GUILLOT.

---

## COMMISSION LOGEMENT

---

### RUE GEORGES BRASSENS

L'O.P.A.C. du Calvados, bien connu pour son important parc locatif de 15.000 logements, répartis dans tout le département, étend son activité à l'accession à la propriété.

Dans la Z.A.C. de GIBERVILLE, dont il est aménageur, il termine un petit groupe de 18 pavillons dont 7 sont déjà occupés.

Avant la fin du mois, les réservataires des 8 autres lots vendus prendront possession des lieux.

Ainsi bien que des ressources modestes, 15 familles de travailleurs réalisent leur rêve de posséder leur maison, grâce notamment au prêt PAP (qu'elles commencent seulement à rembourser le premier mois de leur installation) et à l'APL.

Compte tenu d'une toute récente option, il reste encore 2 pavillons de 5 pièces disponibles au prix de 472.200 et 477.000 F, clefs en main.

Ils sont visités sur rendez-vous et les candidats peuvent sans engagement et gratuitement faire établir un plan de financement.

Il suffit de téléphoner au **31.86.10.34** et de demander le service "locataires-accédants".

### "LES BUISSONNETS"





# COMMISSION DES TRAVAUX

La pelouse du stade étant terminée depuis longtemps et les vestiaires n'étant pas encore faits, certains utilisateurs nous posent des questions.

Il faut qu'ils sachent qu'en aucun cas la municipalité ne construira des vestiaires que s'ils ne sont pas subventionnés ; en effet il n'est pas possible d'obtenir des emprunts à un taux préférentiel si cette condition n'est pas remplie.

Il faudrait aussi que les licenciés de l'A.S.G. interviennent auprès des différents services (ligue, Jeunesse et Sports, Conseil Général, etc...) pour appuyer notre demande et justifier le bien fondé de notre demande.

Nous vous communiquons pour information le courrier envoyé par la Mairie à tous ces organismes.

Le 23 Janvier 1985,  
Le Maire de Giberville  
à  
Monsieur le Président,

Monsieur le Président,

Le 30 septembre 1982, je vous transmettais un dossier en 3 exemplaires concernant la demande de subvention de la 2<sup>e</sup> tranche du terrain de Football. Cette demande a été renouvelée courant 1983 et 1984, mais à ce jour aucune réponse ne m'a été donnée à mes différents courriers.

Je vous rappelle qu'actuellement les footballeurs de l'A.S.GIBERVILLE, jouent sur ce terrain grâce à une dérogation de la ligue, celle-ci n'est pas obligatoire chaque année.

En effet, des vestiaires sont prévus dans la 2<sup>e</sup> tranche de construction.

En conséquence, je vous serais reconnaissant de bien étudier notre demande de subvention afin de réaliser les travaux de la 2<sup>e</sup> tranche.

Dans l'attente de vous lire,

Veuillez agréer, Monsieur le Président, l'expression de mes sentiments distingués.

Le Maire Adjoint,

P.J. : 1 nouveau plan, descriptif, estimatif, sommaire des travaux.

## ECOLE MATERNELLE PASTEUR

L'école vieillissant mal, de gros travaux deviennent nécessaires. Il a fallu cette année, refaire les sols (coût de l'opération 30.000 F).

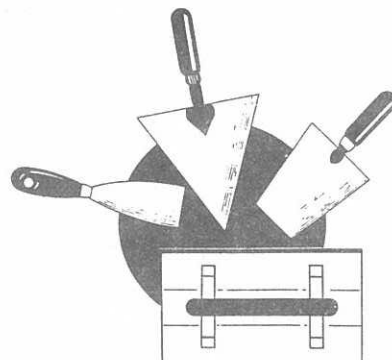
La façade côté rue Pasteur devra être refaite en 1986, avec une isolation extérieure. La peinture intérieure devra être faite après ces travaux.

## ECOLE PRIMAIRE Plateau

Trois classes ont été repeintes cette année au plateau par les employés municipaux des trois communes concernées.

## TROTTOIRS

Comme les années précédentes certains trottoirs ont été refaits ; cette année, c'est la rue Pasteur qui en a bénéficié (coût de l'opération 75.000 F)



## EGLISE

L'église avait besoin d'une bonne toilette : c'est maintenant chose faite, peinture des voûtes et des murs, maçonnerie extérieure, etc...

Les vitraux ont également été réparés par une entreprise. Lors des travaux de réfection, nous avons eu la surprise de mettre à jour un retable en pierre du XVIII<sup>e</sup> siècle, ainsi qu'un très beau tableau. Le conservateur des Antiquités d'objets d'Art du Département, nous a promis son aide pour la restauration ; nous les remercions et reproduisons sa lettre ci-dessous.

Caen, le 15 janvier 1985  
Le Conservateur des Antiquités  
d'Objets d'Art du Département  
à  
Monsieur le Maire  
de Giberville,

Monsieur le Maire,

J'ai l'honneur de vous remercier d'avoir bien voulu me faire savoir les travaux en cours à l'église de Giberville et la découverte d'un fort beau retable en pierre du XVIII<sup>e</sup> siècle.

Nous avons eu deux rendez-vous avec Monsieur BOZEC sur place, à l'église de Giberville, afin d'envisager les problèmes de remise en état de l'église que la Municipalité prend en charge et je tiens à vous en remercier.

J'ai demandé les conseils d'un restaurateur auquel nous nous adressons souvent dans le département, M. LEMIERE, qui habite ROTS. Par ailleurs, j'ai pris en dépôt, dans l'intention de demander un devis, le grand tableau d'autel descente de croix qui est en très mauvais état et qui sera à faire restaurer.

Par ailleurs, M. LEMIERE prend également en dépôt la porte du confessionnal en vue d'établir un devis de restauration.

Agréer, je vous prie, Monsieur le Maire, l'expression de mes sentiments les plus distingués.

Le Directeur des Services d'Archives  
du Calvados,  
Ch. H. LERCH

# AFFAIRES SOCIALES

Goûter du 16 février 1985



Voyage du 29 mai 1985

Après un déjeuner pris à POTIGNY, visite des remparts du Château de FALAISE.



## AIDE AUX CHÔMEURS

La Commission Municipale des Affaires Sociales a distribué aux environs de Pâques, 81 COLIS ALIMENTAIRES (environ 17 Kg chacun) aux Chômeurs les plus défavorisés.

La Commission espère pouvoir renouveler cette action en 1986.

## MARDI-MADAME...

Activité de "Travaux-Manuels", créée en mars 1985, par la Commission des Affaires Sociales à l'intention des dames et demoiselles de Giberville.

C'est avec beaucoup de bonne humeur et d'enthousiasme que des Gibervillaises se retrouvent chaque mardi, à partir de 14 heures et jusqu'à 17 heures, au sous-sol du Centre Médico-Social, (face à la Mairie).

### Que fait-on à MARDI-MADAME ?...

- de la couture, apprendre à faire un ourlet, un biais, retourner un col de chemise, ou confectionner (dans un coupon) une jupe, une robe, etc...
- Du tricot,
- Du crochet, napperons, nappes, dessus de lit ...

- De la fourche, réaliser des vêtements de bébé, des vestes enfants et adultes ...

Les fêtes de fin d'année approchent, vous pouvez préparer des cadeaux dès maintenant : Poupées habillées, petits meubles en bois, objets fantaisie au crochet, etc..

- De la cuisine, le premier mardi de chaque mois, salle des fêtes - Rue de l'Eglise, un cours de pâtisserie ou de cuisine est donné par un professionnel, (échange de recettes, etc..)

*Chacune apporte son ouvrage, des personnes bénévoles, qualifiées, sont à votre disposition pour vous diriger, vous conseiller dans votre travail si nécessaire.*

*Le but de cette activité est de se retrouver, de dialoguer, de faire des choses intéressantes. Les dames et les jeunes filles sont attendues, suivant leur disponibilité. Un bon accueil leur sera réservé.*

*Cette activité est gratuite.*

La Responsable des Affaires Sociales,  
B. POLOUCHKINE.

# BUREAU D'AIDE SOCIALE

## MEDAILLE DE LA FAMILLE FRANÇAISE

"Madame FOUCHER, née GUERRETO Tomasa, en vertu des pouvoirs qui me sont conférés, j'ai l'honneur et le plaisir de vous remettre, aujourd'hui, la médaille de la Famille Française.

En effet, vous avez eu l'immense mérite d'élever 6 enfants, ce qui, compte tenu des difficultés de la vie, relève de la "haute performance".

Certes, cela procure des moments de joie intense mais il est indéniablement plus difficile aux familles ouvrières de réussir pleinement en la matière.

Moi qui vous connais relativement bien (nous sommes presque voisins et j'ai connu certains de vos enfants à l'école), je peux affirmer que vous vous êtes attachée à transmettre les vertus d'une bonne éducation à vos 3 filles et à vos 3 garçons : le sérieux, la politesse, l'amabilité et la gentillesse.

Je tiens à associer dans mes compliments, votre mari Michel FOUCHER car lui aussi a pris une part active dans la bonne marche de cette "entreprise". C'est un travailleur consciencieux et courageux, (ne vient-il pas d'être décoré récemment de la médaille d'argent du travail ?) qui, avez-vous s'est "saigné" afin d'obtenir ce gentil pavillon que vous occupez à GIBERVILLE.



Le 22 juin, Madame FOUCHER a reçu la médaille de la famille française.

Reputés gens discrets et sans histoire, vous jouissez de la bonne considération de votre environnement. Tout couple uni qui sait faire face aux obstacles sans baisser les bras est forcément un modèle pour les enfants qui creuseront, j'en suis sûr, le sillon que vous avez tracé.

Ce sera certainement l'une de vos plus belles récompenses.

Je sais que par ces temps difficiles, des soucis demeurent, (les plus jeunes de vos enfants grandissent et vont être con-

frontés aux dures réalités de la crise et aux problèmes pour trouver un emploi), mais je vous fais confiance et je leur fais confiance pour surmonter cela.

Je vous souhaite de longues années de bien-être et de bonheur et je vous félicite d'avoir su donner un sens à votre vie".

Le Maire,  
Président du bureau d'Aide Sociale,  
J.F. ROMY.

## NOCES DE DIAMANT

"Monsieur et Madame YVON, sachez que c'est avec grand plaisir, et non sans une certaine émotion que je vous reçois à l'Hôtel de Ville pour célébrer vos "Noces de diamant". Quel bel anniversaire !...

On peut pour l'anecdote, retenir que vous vous êtes connus en 1925 un jour de Pâques, chez une tante de Madame YVON. Quelque mois plus tard, au mois de juin, vous fêtiez vos fiançailles puis en septembre de la même année, vous passiez devant Monsieur le Maire de Villers Adam, pour vivre ensemble les bons et les mauvais moments que traverse un couple.

Monsieur YVON, vous êtes né en 1896 à CLICHY ; vous étiez à l'époque de votre mariage ouvrier en usine. En 1927, vous quittez votre travail pour entrer au Gaz de France. En 1952, après 25 années de service vous prenez votre retraite (si l'on peut dire) puisque vous entrez à la Maison BRICARD que vous quitterez en 1963, cette fois pour une vraie retraite.

Je sais que vous aimez les revues, que vous étiez un grand admirateur de Joséphine BAKER et de Line RENAUD. Un jour, vous êtes parti pour votre promenade habituelle dans Paris, et vous êtes rentré vers 19 heures. Madame YVON était très inquiète. Elle appris longtemps après que vous aviez passé votre après-midi aux Folies-Bergères.



Le 19 septembre 1985, Monsieur et Madame YVON ont fêté leurs NOCES DE DIAMANT.

prise de parole de Mme POLOUCHKINE

Quant à vous, Madame YVON, vous êtes née en 1901, à Villers Adam ; à l'époque de votre mariage, vous faisiez de la couture à domicile.

En 1928, un premier enfant est né, une petite fille que vous avez malheureusement perdue en 1930.

Entre-temps, un deuxième enfant est né en 1934, une fille prénommée Simone.

Puis vous avez continué de travailler jusqu'en 1954.

Pour vos premières vacances, en 1939, vous êtes partie avec votre mari et votre petite fille, pour le Mont d'Ore ; vous êtes montée seule au Pic de Sancy et là vous avez aperçu le Mont-Blanc, c'était merveilleux ! malheureusement, la guerre se déclarait et vous avez du partir précipitamment.

En 1978, tous les deux, vous quittez

CLICHY pour ST-AUBIN-SUR-MER ; vous y résidez jusqu'en 1984. Puis vous habitez COURSEULLES SUR MER quelque mois. En avril 1985, vous venez vous installer à la Résidence "Guy Travert".

Aujourd'hui, donc, en ce jour mémorable pour vous et votre entourage, permettez-moi au nom du Conseil Municipal de vous féliciter très sincèrement pour cette page du feuilleton de votre vie.

En effet, si l'existence est faite parfois de tracasseries, d'obstacles et de malheurs, elle renferme quand même de beaux moments et vaut quand même d'être vécue.

Je vous donne rendez-vous pour vos noces de platine.

En attendant, veuillez accepter mes souhaits les plus sincères de bien-être, joie, bonheur et santé.

B. POLOUCHKINE,  
Adjointe



# BIBLIOTHÈQUE MUNICIPALE

La Bibliothèque Municipale, aujourd'hui ne possède pas moins de 1600 ouvrages, auxquels il convient d'ajouter les 360 volumes venant de la Bibliothèque de Prêt du Calvados qui renouvelle tous les trois mois les livres de la Bibliothèque gibervillaise. De quoi lire donc !....

De plus en plus nombreux sont les lecteurs. Nous comptons à ce jour 779 inscrits dont 232 adultes. De plus, nous continuons à accueillir les classes primaires et maternelles le LUNDI et le VENDREDI toute la journée.

Cette collaboration s'accompagne d'une participation effective à l'achat des livres qui vient s'ajouter à la subvention municipale, la section A.G.L.A.E y participant elle aussi. Nous avons sorti 6250 livres depuis le début de l'année ; chiffre en très nette augmentation, ce dont nous sommes satisfaits.

Pour votre plaisir, votre information, votre curiosité et pour le plaisir des images, venez nous retrouver à la Bibliothèque municipale :

Résidence des Personnes Agées  
22, rue Voltaire - Rez-de-Chaussée  
à GIBERVILLE.

Pour tous renseignements complémentaires, vous pouvez vous adresser aux personnes suivantes : Viviane BLANDAMOUR, Françoise FERREIRA, Monique LECONTE, Philippe HEUZE.

## MAIRIE DE GIBERVILLE

Heures d'ouverture :

Lundi : 9h à 11h30  
14h à 16h30

Mardi : 9h à 11h30  
14h à 16h30

Mercredi : 9h à 12h

Vendredi : 9h à 11h30  
14h à 16h30  
19h à 20h00

## S.I.V.O.M. COLLECTE DES ORDURES MENAGERES

Le 25 avril 1985, le S.I.V.O.M. des Trois Vallées a voté à l'unanimité de ses membres, le passage en régie de la collecte des ordures ménagères sur l'ensemble des communes concernées soit : COLOMBELLES, CORMELLES, CUVERVILLE, GIBERVILLE, MONDEVILLE, à compter du 1er juillet 1985. Ce choix a été effectué pour plusieurs raisons dont deux principales :

- un meilleur service rendu par rapport à l'ancien concessionnaire en maintenant le même nombre de tournées pour chaque commune,
- une économie financière importante pour l'ensemble des cinq communes.

en 1985 1.000 F  
en 1986 346.892 F  
en 1987 1061.885 F (y compris récupération de la T.V.A.)  
en 1988 1082.846 F (y compris récupération de la T.V.A.)  
en 1989 983.417 F

Soit pour 5 années de fonctionnement une économie de 3.476.040 F.

CHOIX DU MATERIEL : le choix du matériel a été exclusivement français, les véhicules sont RENAULT, les bennes ont été commandées à la Société DECAUVILLE et montées aux BENNES MARREL de GIBERVILLE.

RECRUTEMENT DU PERSONNEL : le personnel recruté pour le fonctionnement du service se compose de chômeurs habitant dans les cinq localités membres du S.I.V.O.M.

# ASSOCIATION SPORTIVE GIBERVILLAISE

C'est reparti pour une nouvelle saison sportive que nous espérons la meilleure possible pour toutes nos sections. Nous remercions sincèrement toutes les personnes qui nous ont apporté leur aide matérielle et financière et nous vous invitons à venir nombreux encourager toutes nos équipes.

L'assemblée Générale du 31 mai 1985, a élu un nouveau Conseil d'Administration et son Comité Directeur.

PRESIDENT : Michel CUSSY - 3, rue Georges Sand  
VICE-PRESIDENT : Guy TREFEU  
SECRETAIRE : J.L. PHILIPPE  
SECRETAIRE ADJOINT : Christian ARTEL  
TRESORIER : Roland BRETONNIER  
TRESORIER ADJOINT : Jacky DUFOUR

## MEMBRES :

Messieurs PHILIPPE A., JUZIO W., CUSSY M., OUTIN J., LEVEE L., Mesdemoiselles VASSEUR F., REMONDIN C., Mesdames PHILIPPE P., KESLAIR D., DOUETIL M., Messieurs PICHON A., HACHET J.-J., ALDROVANDI P., BRETONNIER R., DUGARD Y., TREFEU G., DUFOUR J., GARRIGUES C., ROGER C., MOUSSARD S., DESRETTES D., LEMBOUCHER J., PHILIPPE J.-L., ORFEUIL G., TOUTAIN J.-F., ARTEL C., AUBRY C.

## SECTION BASKET

\* La section Basket se compose de 109 licenciés, repartis en 11 équipes :

- 6 équipes
- 5 équipes
- + l'école de basket.

Il est à noter la bonne performance de l'an passé, les séniors filles accédant à l'Excellence Régionale et les Séniors garçons en Promotion d'Honneur 1ère division.

Côté pratique, une permanence est assurée à la salle Omnisports chaque mardi de 18 heures à 20 heures.

Responsables : Monsieur DUFOUR Jacky, Monsieur ROGER Christian  
Secrétaire : Madame DESCOT Chantal  
Secrétaire adjoint : Monsieur GARRIGUES Guy  
Trésorier : Madame DUFOUR Chantal  
Trésorier adjoint : Madame NIARD  
Membres : WALZACK B., WALZACK F., COFFRE M., JACQUES E., ADRIEN J.-P., SAUVAGE H., MOULIN C., JANUSKIEWICZ D., NIARD L.

## Encadrement :

Garçons : séniors I et II M. SAUVAGE Hubert  
Minimes M. ADRIEN Jean-Pierre  
Benjamins M. JANUSKIEWICZ Didier  
Poussins M. WALZACK Bruno

Filles : Séniors M. JANUSKIEWICZ Didier  
Cadettes I et II Mme DUFOUR Chantal  
Minimes Mme LAPLANCHE Claudine  
Benjamins Melle WALZACK Fabienne  
Poussines M. WALZACK Bruno et ROGER Ch.

Ecole : Messieurs WALZACK - BROCHET - TAILPIED

## SECTION TENNIS

Responsable : Monsieur DESRETTES Daniel - Tél. 31.72.39.30

La section compte cette année 104 membres dont 46 jeunes. C'est 35 membres de moins que l'an dernier. Nous pensons que ces personnes

ont arrêté à cause du manque d'équipement. Aussi nous espérons avoir un deuxième court en 1986.

Deux équipes hommes ont participé au championnat de printemps et une au championnat d'hiver.

Vingt enfants fréquentent l'école de tennis le jeudi soir et comme tous les ans nous avons dû en refuser par manque de créneaux dans la Salle Omnisports.

## SECTION HAND-BALL

Responsable : M. J.L. PHILIPPE  
Bureau : Secrétaire : M. MARIE Claude  
Secrétaire adjoint : M. HEUZE Philippe  
Trésorier : M. BURRI Michel

Entraîneur Seniors : M. DIAKITE Moussa  
Entraîneur Filles et cadets : M. FAVRY J.L.

**Equipe 1 A** - Manager M. ROMY J.F.

Evolue encore cette année en Régionale III, mais dans une poule différente. Elle rencontrera des clubs de la Manche (Cherbourg, Carentan, Tessy sur Vire, Octeville) et du Calvados (PTT Caen, La Butte Caen, Port en Bessin, Chemin-Vert Caen), avec pour but la montée en Régionale II.

**Equipe 1 B** - Manager : M. BURRI Michel

Reste en Départementale I (malgré sa dernière place la saison dernière, a été repêchée). Equipes rencontrées cette saison : Colombelles, Orbec, St Pierre sur Dives, Beaulieu, Troarn, Lisieux, Mézidon). Le maintien cette saison semble possible.

**Equipe Cadets** - Manager M. LEVEE Lucien

A montré de réelles qualités la saison dernière et avec l'expérience acquise, progressera certainement cette saison. Elle évoluera dans le même championnat que l'année précédente (Colombelles, Troarn, Hérouville, etc...)

**Ecole de Hand-Ball** - Responsable M. MITTELETTE Y.

Sous la direction de Monsieur MITTELETTE, le mercredi après-midi, les jeunes peuvent venir jouer et apprendre le hand-ball. Si vous êtes intéressé, venez le voir.

**Equipe Féminine** - Manager Monsieur FAVRY

Termine la saison dernière 2° de son championnat et espère refaire le même parcours cette année. Une seule poule de 12 équipes dans ce Championnat Départemental.

Voilà la saison 85/86 présentée avec beaucoup d'espoir pour ces équipes. Si vous êtes intéressés par la pratique du hand-ball, contactez les joueurs que vous connaissez. Nous vous attendons nombreux le samedi soir à la salle Maurice Baquet pour nous encourager.

## SECTION GYMNASTIQUE VOLONTAIRE

Responsable : Mme DOUETIL Marguerite  
Animateur : M. LIVET André

Pour vous mettre en forme, pour vous détendre au sein d'un groupe amical et sous la conduite d'un cadre compétent, chaque mercredi de 20h30 à 22 heures au gymnase, rejoignez les gymnastes volontaires - Inscription sur place.

## SECTION JUDO

Responsable : Monsieur BRETONNIER Roland  
Professeur : Monsieur Jim LECOSSU  
Monsieur DUGARD Yves, Melle Cécile REMONDIN

Nous comptons actuellement 1 ceinture noire et nous en espérons une deuxième en cours d'année. La section se compose d'environ 50 licenciés.

Les entraînements ont lieu le lundi de 18h à 19h30 et le mercredi de 18h30 à 20h



## SECTION FOOTBALL

Depuis le 13 août 1985, la section Football a repris ses activités, par les entraînements de pré-saison Séniors/Juniors, sous la direction, cette année de Monsieur GALLON Roger qui remplace notre cher ami Patrick HARDY qui nous a quittés pour raisons professionnelles. Qu'il me soit permis ici, au nom de la section Football, de rendre hommage au travail délicat et consciencieux qu'il a su apporter durant tout le temps qu'il a été parmi nous. Cette lourde tâche revient donc à notre nouvel ami Roger.

Nous remercions tous les sponsors qui nous aident, ainsi que les fidèles supporters de la section.

L'A.S.G. ne pourra pas encore bénéficier entièrement de l'équipement sportif mis à sa disposition par la municipalité, car nous ne voyons rien venir du côté des Vestiaires du Terrain d'Honneur. Ceux-ci nous permettraient de ne plus camper dans les vestiaires de la salle lors des matchs Seniors, quand il y a du basket, et de prendre plus facilement des douches après tous les matchs de jeunes.

D'autre part, la cohabitation avec le nouveau CES, qui utilise également les équipements sportifs de la Commune ne nous crée pas de grosses difficultés...

Voici pour la présente saison la structure de la section FOOTBALL : (pour savoir à qui vous adresser au cas où...)

Responsable de section : M. TREFEU Guy - 8, rue G. Sand  
Tél. 31.72.39.61

Secrétaire de section : M. JACQUES Olivier - 39 rue P. Coubertin

Trésorier de Section : M. DONNE Daniel - rue Elsa Triolet

Commissaire aux comptes : M. ORFEUIL Gérard

Assurances/Accidents : M. ARTEL Christian - rue du Centre

### ENCADREMENTS SPORTIFS :

Entraîneur principal : M. GALLON Roger 31.82.38.63, assisté de Mrs AVRILLON Claude (Goals) et de M. JEGOU Christian et CARANO Jimmy.

**Séniors A** : Mrs NOEL, AVRILLON

**Séniors B** : Mrs JEGOU, CARANO

**Séniors C** : Mrs ORFEUIL, MOUSSARD

**Filles Adultes** : Mme CANNONE, Melles REMONDIN, VASSEUR,  
Mrs JACQUES O, MONARD

**Juniors** : Mrs JUZIO, LEFRANCOIS J., HENault

**Cadets** : Mrs LEBOUCHER, TREFEU G., BOURDON

**Minimes** : Mrs HACHET, TREFEU D., AUBRY, LANOS

**Pupilles** : Mrs LELARGE, MINOIS, BOUILLARD, JACQUES

**Poussins I** : Mrs JACQUES O, MOSQUERON, BERSAL

**Poussins II** : Mrs JUZIO S, LEFRANCOIS B., VASELIN

**Ecole de FOOT** : Mr GALLON aidé des responsables de jeunes disponibles + Mrs PICHON et DONNE.

**Commission médicale** : Docteur MARIS de Démouville

**Sponsoring** : Mrs TREFEU, LUCAS, VASSEUR, GALLON, + tous les responsables de la section qui pourront nous aider.

**Buvette du stade** : Mme PHILIPPE P., (Mrs DONNE et PHILIPPE A., approvisionnements)

**Aux entrées** : Mr LEMAIRE A

### Heures et jours d'entraînements :

Séniors : mardi et jeudi, 19h Stade du Bas

Juniors : mardi et jeudi, 19h Stade du Bas

Cadets : mercredi à 17h, Stade du Bas

Minimes : mercredi à 17h, Stade du Bas

Pupilles : mardi à 17h30, Stade du Haut

Poussins/débutants : jeudi à 17h30, Stade du Haut

Féminines : vendredi à 18h, Stade du Bas

Ecole de Foot : mercredi, Stade du Haut.



### Manifestations prévues par la section

**Tournois Cadets/Minimes** : Dimanche de Pâques, 30.03.1986

**Tournois Pupilles/Poussins** : Samedi après-midi, 19.04.1986

**Tournois Juniors** : Samedi après-midi, puis Nocturne du 10.05.1986

**Séniors en salle** : Semaine du 12 au 17 mai 1986 (le soir 19h)  
**Tournoi Inter-Ecoles** : Mercredi après-midi (à préciser)

**Pour la section Football** : Mr TREFEU Guy

*Nota* : les supporters organisent des soirées les 29 novembre 1985, 08 février 1986, et le 11 avril 1986.



## SECTION PETANQUE

Responsable : Monsieur LELANDAIS Didier

Tu pointes, ou je tire...

Depuis bientôt un an la section de pétanque est née. Nous sommes 35 licenciés, qui se décomposent ainsi :

- 2 minimes dont 1 fille,
- 2 cadets
- 6 femmes seniors
- 15 hommes seniors

Pour sa première année, la section a obtenu de bons résultats dans les différents concours fédéraux. N'en citons que quelques uns :

- fédéral de l'A.S.L.M.N. : 1 équipe en demi-finale du principal
- complémentaire corporatif A.S.L.M.N. : victoire d'une triplette de l'A.S.G.

Fédéral mixte Colombelles : 1 équipe en demi-finale de principal.

La participation à ces différents concours est satisfaisante. La plus belle réussite est la qualification pour les championnats de France en triplette cadet, d'un jeune de la section, Stéphane HAREL, associé avec 2 jeunes de l'A.S.L.M.N., les frères JUSTIN.

Nous espérons que la saison prochaine l'A.S.G. Pétanque fasse encore parler d'elle.

Pour information, la saison finit le 26 octobre 1985.

Les entraînements ont lieu le mardi et le vendredi à 17h.

Tous les samedis, sera organisé place du Marché un petit concours.

Sachant qu'à Giberville, beaucoup de gens aiment la pétanque, nous espérons vous voir nombreux prendre une licence.





# MAISONS FLEURIES - résultats

## PAVILLONS

- 1 - Mr et Mme NEDELLEC Claude, 10 rue de la Libération
- 2 - Mr LECANU Roland, 45 rue Pierre de Coubertin
- 3 - Mme ARMAND Yvette, 5 rue de l'Eglise
- 4 - Mr et Mme CONNAN Charles, 1 rue de l'Eglise
- 5 - Mr et Mme LEMARCHAND B., 2 rue A. Daudet
- 6 - Mme HOMMAIS Jacqueline, 15 rue A. Gide
- 7 - Mr CASTEL Daniel, 6 rue de la Libération
- 8 - Mr et Mme OMARINI Charles, 53 rue Pasteur

## LOCATIFS (71 L.M)

- 1 - Mr et Mme SAMSON Hermann, 5 Impasse du Château
- 2 - Mr et Mme TRONCHI P., 23 Impasse de l'Orangerie
- 3 - Mr et Mme MOISSON D., 4 Impasse de l'Orangerie
- 4 - Mr et Mme MALHERE R., 10 rue Elsa Triolet

## BALCONS-FLEURIS

- 1 - Mme VASSEUR N° 3290 - Les Carlettes
- 2 - Mr et Mme MARCIENNE N° 3262 - Les Carlettes
- 3 - Mr et Mme VERNON N° 3266 - Les Carlettes
- 4 - Mr et Mme AUBERT N° 3274 - Les Carlettes

## PLATEAU

- 1 - Mr et Mme HELLOCO, 11/1 rue des Bleuets
- 2 - Mr et Mme EURY, 8 rue des Champs Fleuris
- 3 - Mme DRUAI, 9 rue du Bois

## RESIDENCE - 22, rue Voltaire

- 1 - Mr et Mme LOEGEL - AHT 53
- 2 - Mme RIVIERE - 40
- 3 - Mme QUESNOT - 20
- 4 - Mme TARAPACKI - 19
- 5 - Mme PRYLZ - 37
- 6 - Mme LANDEMAINE - 35
- 7 - Mme ENGUERRAND - 36
- 8 - Mme BIGOT - 4



*A votre disposition*

**Libre-service COOP**  
Avec rayon Boucherie Traditionnelle  
**Rue Pasteur GIBERVILLE**  
☎ 31.72.34.71

**S.A.C.L.**

Société d'Approvisionnement  
en Combustibles et Liquides

Siège Social : 6, rue des Jardins - 14460 Colombelles - Tél. 31.72.40.24  
Dépôt : 15, rue Georges-Mauduit - 14120 Mondeville - Tél. 31.82.22.71

**M. LAURENT**

EQUIPEMENT FRIGORIFIQUE DE CAMIONS  
CLIMATISATION DE VEHICULES

Z.I. du Martray - Avenue de l'Industrie  
14730 GIBERVILLE - Tél. 31.72.62.67

**Michel VARON**

MÉCANIQUE AUTO  
POIDS LOURDS  
TOLERIE - PEINTURE

VENTE  
NEUF  
et OCCASION

 RENAULT

Avenue de la Liberté - 14460 COLOMBELLES  
Tél. 31.72.41.19



# A.G.L.A.E.

Le Centre de Loisirs A.G.L.A.E., a fonctionné cette année, les mercredi et pendant les petites vacances avec une autre formule : les ateliers. Ainsi, avons nous mis à disposition des enfants une multitude d'activités telles que : menuiserie, pâtisserie, peinture sur soie, photographie, heure de conte, jeu théâtral, électronique et informatique.

Les grandes vacances, qui ont concerné plus de 130 enfants pour les deux mois, leur ont permis de s'épanouir en plein air avec notamment des grands jeux, des sorties à la mer et à la campagne, des campings (même jusqu'en Bretagne pour un échange intercentre), du canoë, du poney (nous signalons que grâce à votre participation, l'anesse JEANNETTE a été rachetée), mais aussi de s'initier à la vidéo et aux activités scientifiques. De plus, un spectacle de marionnettes s'est déroulé à la Salle Pablo Neruda réunissant environ 500 enfants du département.

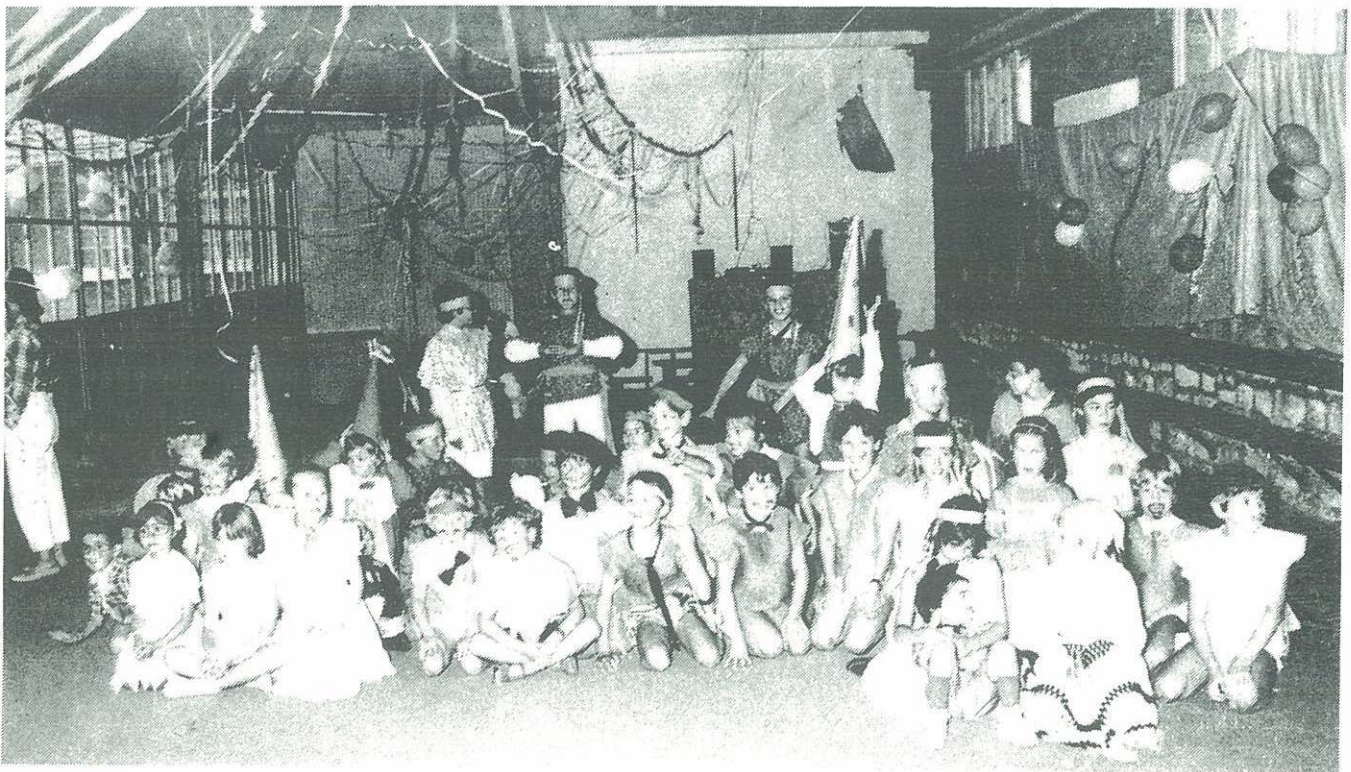
Dans le cadre des camps à la semaine, 35 pré-adolescents de 12 à 15 ans ont bénéficié des bases : escalade, voile, scientifique, randonnée à bicyclette.

Enfin, 12 adolescents de 14 à 16 ans, ont pendant le mois de juillet parcouru la montagne Corse durant deux semaines et passé une semaine à la mer aux environs d'Ajaccio, le tout sous un soleil resplendissant.

*P.S. : cette année encore, les mercredi recommencent sous forme d'ateliers avec pâtisserie, bois, heure du conte, peinture sur soie et photographie. D'autres activités pourront être mises en place en fonction du nombre d'inscrits. Vous pouvez toujours inscrire vos enfants tous les mercredi après-midi après 13h30.*

## A.G.L.A.E. Section JEUNES

Cette année, la Section JEUNES vous a proposé, un vendredi soir par mois, du cinéma à la Salle Pablo NERUDA, et a mis en place du ROLLER SKATE le mercredi après-midi. Outre le cinéma, qui sera reconduit, d'autres activités sont prévues : peinture sur soie et photographie. De plus amples informations vous seront fournies au cours de l'année.

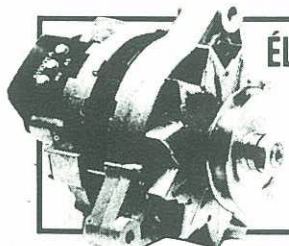




## COMPAGNIE GENERALE DES EAUX

A votre service pour toutes questions  
touchant à l'eau potable et à l'assainissement

Siège local : 50 rue Victor Lépine  
14000 CAEN  
☎ 31.52.01.98



### ÉLECTRICITÉ AUTO PL et TP

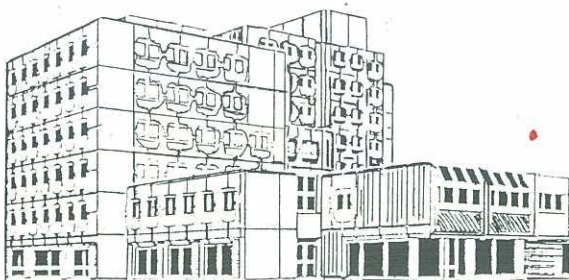
Dépannage sur route

**Y. JACQUET**

ZI du Martray  
14730 GIBERVILLE  
Tél. (31) 72.08.97

Coopérative métropolitaine  
d'entreprise générale

# CIVIEG



82, rue du Général Moulin  
14001 CAEN - Tél. (16) 31.74.74.16 +

**BATIMENT**

CONSTRUCTIONS INDUSTRIELLES  
TRADITIONNEL • PREFABRIQUE

USINE DE PREFABRICATION  
14740 Bretteville-l'Orgueilleuse

Haute et Basse-Normandie Région Parisienne

TELECOPIEUR 31.74.62.70

TERRASSEMENTS - ROUTES - ASSAINISSEMENTS  
GENIE CIVIL

**TOFFOLUTTI**

Route Nationale 13 - 14370 MOULT  
Tél. 31.23.62.29 (lignes groupées)  
Carrière : 14370 BELLENGREVILLE  
Ballastière : 14270 BIEVILLE-QUETIEVILLE

**Marbrerie CANU**

Tél. 31.82.26.38

29 Bd Maréchal Lyautey 14300 CAEN

*Un choix remarquable de monuments, entourages  
articles funéraires, fleurs naturelles*

**VOUS PROPOSE**

La construction d'un caveau à partir d'une place en tous matériaux

SOCIETE D'H.L.M.  
DU PAYS D'AUGE ET DU LITORAL  Tél. 31.31.07.68

78, rue du Général Leclerc - 14 101 LISIEUX

PRESIDENT  
DU CONSEIL D'ADMINISTRATION  
**Michel EYMEUD**

DIRECTEUR  
**A. RONNE**

Logements gérés : 5824

En cours de réalisation : 122  
En projet : 156

miroiteries  
de l'ouest 

VERRE - ISOLATION  
ALUMINIUM

Vente aux professionnels  
et particuliers

Z.I. Caen Ouest  
14650 CARPIQUET

**ENTREPRISE DE POSE**  
Qualification 631-632-4301



**CHIVOT** MOTOCULTURE  
LOISIRS

MOTOCULTEURS - TONDEUSES - TRONCONNEUSES  
GROUPES ELECTROGENES - VOITURES SANS PERMIS  
16, rue du Maréchal Galliéni - 14000 CAEN  
Tél. 31.74.49.39

## STEN

QUALIFELEC E 3

SOCIETE DES TRAVAUX ELECTRIQUES DE NORMANDIE  
ELECTRICITE GENERALE - INDUSTRIE - BATIMENT AUTOMATISME  
RESEAUX M.T. - B.T. - P.T.T. - STATION POMPAGE -  
ECLAIRAGE PUBLIC - ENTRETIENS - MAINTENANCES

Z.I. Le Martray - 14730 GIBERVILLE  
Tél. 31.72.37.00 - Télèx 171 594 F